

RANKINGLISTAN 1/9 1990

1. Thomas Ernst.....2506 (2539)	41. Harry Svenn.....1605 (1605)
2. Bengt Svensson.....2431 (2475)	42. Torbjörn Nilsson...1600 (1600)
3. Ingvar Andreasson....2413 (2406)	43. Ingemar Johansson...1575 (1537)
4. Gösta Svenn.....2361 (2361)	44. Sven Jakberg.....1557 (1557)
5. Lars-Erik Johansson...2317 (2313)	45. Arthur Jerlström...1511 (1511)
6. Claes-Göran Claesson...2313 (----)	46. Hjalmar Johansson...1490 (1490)
7. Matti Svenn.....2276 (2254)	47. Lehnart Olsson....1484 (1484)
8. Michael Andersson....2239 (2239)	48. Eero Kuparinen....1480 (1480)
9. Tom Borvander.....2168 (2196)	49. Ingvar Perason....1472 (1521)
10. Ulf Nyberg.....2160 (2215)	50. Nandor Nasser.....1464 (1464)
11. Olli Svenn.....2124 (2124)	51. Jacob Andreasson...1435 (1435)
12. Hans Svedberg.....2105 (2146)	52. Christer Feiff....1426 (1426)
13. Ulf Mårtensson.....2087 (2039)	53. Per-Åke Björlin...1403 (1341)
14. Sven-Göran Malmgren...2060 (2060)	54. Sven-Erik Fornborg...1385 (1385)
15. Bertil Westin.....2046 (2062)	55. Reine Karlsson....1355 (1355)
16. Jolanta Dahlin.....1986 (1986)	56. Jan Stervik.....1345 (1345)
17. Uno Axelsson.....1969 (2045)	57. Per-Olof Edfelt...1345 (1345)
18. Martin Danerud.....1958 (1872)	58. Hans Carbe.....1327 (1327)
19. Reine Lindström.....1957 (1957)	59. Tommy Sigulsvik...1267 (1267)
20. Per-Olof Gromark....1956 (2051)	60. Magnus Fränberg...1252 (1252)
21. Ola Westerlund.....1906 (1906)	61. Helen Siden.....1237 (1237)
22. Hans Klement.....1898 (1898)	62. Peter Fränberg....1216 (1216)
23. Robert Langenfeld...1872 (1872)	63. Sven Lomander....1197 (1197)
24. Kent Jägerflod.....1825 (1803)	64. Kenth Eriksson....1177 (1177)
25. Hans Sandqvist.....1825 (1800)	65. Lasse Sundin.....1169 (1169)
26. Josef Brodin.....1819 (1819)	66. Joel Eriksson.....1145 (1145)
27. Anders Knutsson.....1818 (1900)	67. Daniel Nunez.....1121 (1112)
28. Jan Wettfors.....1791 (1752)	68. Björn Eliasson....1092 (1092)
29. Magnus Carlsson.....1764 (1764)	69. Jörgen Wallengren..1068 (1068)
30. Erkki Karpolehto....1761 (1761)	
31. Mikael Andersson....1756 (1785)	
32. Ragnar Gustavsson....1746 (1752)	
33. Uno Eloffsson.....1745 (1745)	
34. Ingvar Gunnesson....1726 (1635)	
35. Bertil Brogren.....1702 (1702)	
36. Lehnart Larsson.....1690 (1690)	
37. Eric Gustavsson....1685 (1685)	
38. Vidar Ryberg.....1665 (1665)	
39. Börje Johansson....1664 (1664)	
40. Bryn Roughsedge....1646 (1672)	

Inom parentes satta siffror anger rankingtalet för 1/5-90

Bokförare: Ingvar Andreasson, tel: 833988

1990

årgång 18 nummer 1

SCHACK

KAMRATEN

medlemsblad för schackklubben Kamraterna

Göteborg



SCHACKKAMRATEN

Medlemsblad för
Schackklubben Kamraterna.

Utkommer med två nummer per år
(vår- och höstnummer).

Redaktör och ansvarig utgivare

Gösta Sverin
Sparvgatan 9
416 67 Göteborg

Tryckerimästare

Per-Åke Björlin

Medarbetare i detta nummer

Martin Dagerud
Christer Feiff
Thomas Ernst
Bengt Svensson
Ingvar Andreasson
Lars-Erik Johansson
Ulf Mårtensson
Uno Axelsson
Matti Sverin
Tom Borvander
Ingvar Gummesson
Anders Knutsson
Gunnar Johansson
Ingemar Johansson
Hans Klement
Michael Andersson
Hans Sandqvist
Jan Wettfors
Ingvar Persson



KULTURHUSET
BAGAREGÅRDEN

Härlandavägen 8
416 70 Göteborg

För information:
Ring 031 - 21 17 18

Försenade tankar



Fyra månader lång blev produktions-
tiden för detta nummer. Men så var det
också en hel del som som emellanåt
lillskriften om Thomas E skulle ut la-
gas till SM (ör att direkt få fart på
föreläsningen i energiknippa Ingemar
i som Per-Åke såg till att så också
blev fallet); undertecknad skulle
klara av såväl en flyttning (den nya
adressen finns i vidstående spalt) som
en influensa.

Trots att det blev så många sidor
tvingades red ställa över material
som förhoppningsvis dyker upp i nästa
nr). Detta borde vara unikt i den här
publikationens historia. Det är i alla
fall något ovanligt.

Möjligtvis kunde man räknat ut detta
i förväg, alltså att Kamratens 18:e
årsårgång första nummer skulle bli så
hänstyrt - men är ja inte blott
trotsig tonåring numera utan även sv-
dig.

Klubben själv är trankilare: 70 år
rust i år och ibland - när inte ens
spotlightarna i spellokalen fördrar ge
varme åt odsligheten - undrar man om
det inte är dags att pensionera hela
verksamheten.

Nä, na ska vi inte vara såna. Vi gör
istället som styrelsen vill i bifoget
till detta nummer: kommer till Bagare-
gården på klubbens födelsedag lördagen
den 13 oktober och firar av de första
sju decennierna.

Det är förresten, som ordförande
Martin sa, lördagen innan Tiosextra
börjar. Väl tagat, således.

INNEHÅLL

SID

Klubbofficiellt; information för medlemmarna.....	4
SM i Göteborg medförde fina framgångar för en hel del kamrater, andra gick det skapligt för medan några skulle kalla sin insats mindre god. Representanter för alla dessa tre kategorier kommenterar och berättar här.....	5-26
För tio år sedan rådde inbördeskrig i svenskt schack vilket SM-kongresserna var ett talande bevis för. Nuvarande SSF-ordföranden vann striden och dagens rebellstyrkor är svårt desorganiserade eller helt upplösta. Majornas Gunnar Johansson, som numera tycks föra sin egen kamp mot CS-kvarnarna, rapporterar och rekapitulerar.....	26
KLASSIKERN handlar om hur första matchen Euwe-Aljechin kom till, om den förres metodiska förberedelser och så får vi se "Pärlean från Zandvoort" med Euwes egna kommentarer. Redaktör är som vanligt Ingemar Johansson..	27-30
Varför spelar man schack egentligen? Hans Klement funderar.....	31
På dessa två späckade sidor refereras en nykommen Leningradbok, ett konsultationsparti på Gårda, Borås Open samt ett tveeggat politiskt uttalande på krogen. Författare är Ingemar Johansson och de två Ingvararna Andreasson och Gummesson.....	32-33
Lag-DM: Lars-Erik Johansson delar brädet mitt itu.....	34
För att kapa åt sig rankingpoäng i ett svagt besatt Göteborgsmästerskap var redaktören så gott som tvungen att spika staket. Och det gjorde han.....	35-38
Matti Sverin har haft vackra korrframgångar i mästartklassen och Ingemar Johansson skapade en klockren avslutning på ett parti i Cup 89. Mer härom på Korrspeänning.....	47-49
I Karlstad Open var, som vanligt är man böjd att påpeka, herrnasonen i förskingringen Lars-Erik Johansson tongivande och i Wadköpingstraget satte Markurell, förlåt Matti Sverin färg på tillställningen med ett springaroffer.....	50-51
Redaktörens svarta kung hade jagats ut på e5 efter åtta drag i iDAG:s (f d GT) utmanarschack av den friske junioren Anton Åberg. Med stor nöd reddes problemen ut men i nästa parti avsattes red. Ett vinstförsök blev hans fall.....	53-54
New York-intryck på blankvers och Hatten av... fullbordar detta nummer.	56

Även: ALLSVENSKAN (s 39-46), SNABB-SM (52-53), RANKINGLISTAN (55).

Ordföranden har ordet

Tack skall ni ha, alla ni Schackkamrater som har gjort bra insatser vid schackbrädet under den senaste tiden! Då menar jag inte bara våra elitmusketörer som kuskar världen runt och skördar lagrar, utan t ex även våra tjugo SM-deltagare. Tillsammans knep vi en fin fjärdeplats i klubb-SM (3, 2 resp 1 poäng till de tre främsta i varje grupp vid SM-tävlingarna).

Jag vill också ta tillfället i akt att tacka arrangörsklubben SS Manhem för mycket fint anordnade SM-tävlingar.

Klubbens ekonomi är fortfarande inte stark, men utvecklingen går åt rätt håll. Tack för de bidrag, förbättringsförslag och det årsmötesförtroende som har inkommit respektive uppvisats!

Ni är varmt välkomna till klubbens aktiviteter under hösten med juniortränning, träningsläger, snabb-KM, KM, allsvenska serien och luciaavslutningen.

Martin Danerud

ÅRETS JUBILARER:

70 år
SK Kamraterna

60 år
Börje Johansson
Stig Ljungberg

50 år
Ingvar Gummesson
Eero Kuparinen
Rune Torstensson

HA DEN ÅRAN!

SK KAMRATERNAS SMÅSKRIFTER

Nr 1, som handlar om Thomas Ernst, finns att hämta hos Ingemar Johansson. Köp ett ex själv eller sälj till vänner och bekanta.

Priset är 20 kr som oavkortat går till klubben.

PRESS-STOPP

LÄGRET i Herrljunga (se vidstående spalt) INSTALLT p g a ljumt intresse. I gengäld blir det någon form av träningsläger i Göteborg.

Nya grepp inför seriestarten 90-91!

Inför seriestarten i allsvenskan 90/91 kommer vi i Kamraterna att arrangera ett kombinerat tränings- och uppladningsläger. Allt i syfte för att, om möjligt, ytterligare öka spelstyrka och klubbkänsla.

Vi har lyckats få ett mycket förmånligt avtal med ägarna till Hotell Gyllene Kärven i Herrljunga, vilka på detta sätt vill stödja schacksporten. (Möjligtvis har undertecknads släkterationer i någon mån bidragit.)

De praktiska detaljerna ser ut som följer:

Plats: Hotell Gyllene Kärven.
Kommunikationer: Bilresa tar 55 minuter från Göteborg, tåget stannar "utanför dörren".

Tid: 29-30 september.

Pris: 500 kronor. Möjlighet finns att betala för maten (200 kr) och härbärgera på annat ställe.

I priset ingår: 29/9 Middag: Förrätt
Varmrätt
Dessert
Öl, kaffe

Övernattning

30/9 Frukost
Lunch: Förrätt
Varmrätt
Öl, kaffe

Under hela vistelsen har vi tillgång till hotellets konferenslokaler.

Schackträningen kommer att ledas av Lars-Erik Johansson och Bengt Svensson ur representationslaget. Blixtturneringar och andra fria aktiviteter kommer att ingå här.

Eftersom deltagarantalet är maximerat till 28, är det viktigt att du anmäler dig i tid, om du vill vara säker på att få vara med. Ring i så fall Martin Danerud, tel: 26 58 01.

Christer Feiff

SM-GRUPPEN

1) Wiedenkeller, Rockaden STHLM 11,5/15 6) Thomas Ernst 9 13) Bengt Svensson 6,5 (nedflyttad)

ÖPPET SPANSKT

Thomas Ernst - Conny Holst

1.e4 e5 2.Sf3 Sc6 3.Lb5 a6 4.La4 Sf6 5.0-0 Sxe4 6.d4 b5 7.Lb3 d5 8.dxe5 Le6 9.Sbd2 Sc5 10.c3 d4 11.Sg5!

Karpovs berömda pjäsoffer från matchen mot Kortjnoj 1978.

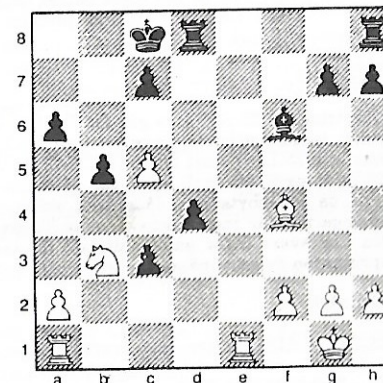
11.-Dxg5 12.Df3 0-0-0!

Filips rekommendation Ld7 vederlades effektivt i partiet Wolff-Flear, London 1990: 13.Lx7↑ Ke7 14.Ld5 Sxe5 15.De2 d3 16.De1 c6 17.f4 Dh6 18.Lf3! etc.

13.Lxe6↑ fxe6 14.Dxc6 Dxe5 15.b4 Dd5! 16.Dxd5 exd5 17.bxc5 dxc3 18.Sb3 d4 19.Lf4

En avvikelse från partiet Timman-Smyslov, BRD 1979 som fortsatte 19.La3 Le7 20.Lb4 Lf6 21.a4 Kd7 22.axb5 axb5 och nu skulle vit ha kunnat få klar fördel genom 23.Tfd1 Ke6 24.Tac1 Kf5 25.f3 The8 26.Td3 enligt Lilienthal, men jag anser att svart har tillräckligt motspel genom Te3!

19.-Le7 20.Tfel Lf6



21.Te6!

Inledningen till stora komplikationer.

21.-d3 22.Tc6 Kb7?!

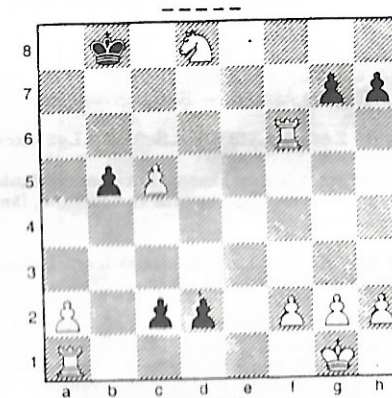
Säkrare förefaller Td7 23.Txa6 Kb7 att vara.

23.Sa5↑ Ka8

Enda draget!

24.Lxc7 Ka7 25.Lb6↑ Ka8 26.Tc7

Svart klarar sig fint efter 26.Lxd8 Txd8 27.Txa6↑ Kb8 28.Sc6↑ Kc7 29.Sxd8 c2 30.Tc6↑ Kb8! (RED: 31.Txd6 d2!, vilket förtjänar ett diagram):



26.-Tc8!

Enda sättet att gardera matthotet.

27.Ta7↑ Kb8 28.Tb7↑ Ka8 29.Td7?

Här fanns en klar vinst genom 29.Ta7↑ Kb8 30.c6! Ld8 31.Tb7↑ Ka8 32.c7 Lxc7 33.Ta7↑ Kb8 34.Sc6 matt. Bägge spelarna började komma i tidsnöd.

29.-d2 30.Tf1 The8 31.Sb3

Vit gör sig redo att offra tillbaka springaren för de två fribönderna.

31.-Te4 32.g3 Ta4 33.Sxd2 cxd2 34.Txd2 Ld4 35.Tc1

Den vita löparen på b6 står lite avsidet, så svart har goda remichanser i slutspelet.

35.-Kb7 36.Kg2 Kc6 37.Tcc2 Te8 38.Td3 Te5 39.f4 Td5?

Den följande bindningen är mycket obehaglig för svart.

40.Ted2! h5 41.h3 Tc4 42.g4 hxg4 43.hxg4 b4 44.g5 g6 45.Kf3 Tc3! 46.Ke2

På 46.Ke4 följer Td7! och löparen är tabu p g a Te7 matt.

46.-Txd3 47.Txd3 Td7 48.Kf3 Lb2

Den svarta kungen kan inte flytta p g a c6 med pjäsvinst.

49.Txd7 Kxd7 50.Ke4 Kc6 51.f5!

Det slutgiltiga genombrottet.

51.—gxf5† 52.Kxf5 a5 53.Lxa5 Kxc5 54.Ke6
Kb5 55.Ld8 Ka4 56.Lf8 Lc1 57.g6 Lh6 58.Lg5
Lg7 59.Kf7 1—0 (Ernst)

BOTVINNIK

Robert Åström — Bengt Svensson

1.d4 d5 2.c4 c6 3.Sf3 Sf6 4.Sc3 e6 5.Lg5 dxc4

Inledningen till den skarpa Botvinnikvarianten som, även om den kanske inte är helt sund, långt ifrån är vederlagd.

6.e4 b5 7.e5 h6 8.Lh4 g5 9.Sxg5 hxg5 10.Lxg5
Sbd7 11.exf6 Lb7 12.g3 c5 13.d5 Db6

Möjligt är även 13.—Sxf6 eller Lh6. Däremot är Sb6 klart tveksamt p.g.a 14.dxe6 Lxh1 15.e7 Dxd1† 16.Txd1 a6 17.h4!! Lh6 18.f4 med klar för fördel enligt ett parti Polugajevskij—Torre.

14.Lg2 0-0-0 15.0-0 b4 16.Sa4

Intressant är här 16.Tb1!? som bör besvaras med Da6.

16.—Db5 17.a3 Sb8 18.Dg4

Vanligare är här 18.axb4 cxb4 19.Le3 Lxd5 20.Lxd5 Txd5 21.De2 Se6 22.Tfcl. Här finns två kända partier med Kasparov som vit — mot Dorfman och Timosjtjenko som fortsatte med Sa5 23.b3 c3 24.Sxc3 bxc3 25.Txc3† Kd7 26.Dc2 Ld6 27.Tc1 Db7 28.b4 Dxb4 29.Tb1 Dg4 30.Lxa7 och Kasparov vann två eleganta partier. Tal förstärkte sedan varianten med 22.—Se5 och Kasparov offerade pjäs som tidigare, men med den starka springaren på e5 klarade svart sig. Ställningen är komplicerad, men ungefär lika.

För den intresserade rekommenderas Kasparovs bok "The Test of Time".

18.—Lxd5

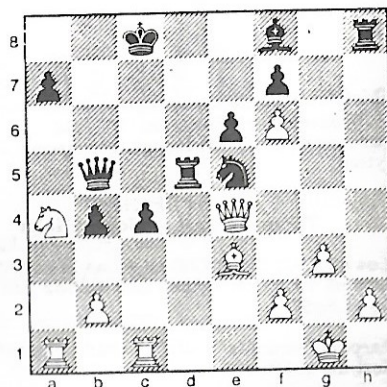
Att ta pjäsen går knappast för efter 18.—Dxa4 19.dxe6 fxe6 20.axb4 har vit mycket starkt angrepp och svart saknar helt samspel.

19.Lxd5?

Hjälper svarts torn till en stark placering då svart vinner ett tempo på löparen på g5 som hotas efter axb4 cxb4. Bättre är därför 19.axb4 cxb4 20.Tfcl.

Vitspelaren sa efter partiet att han trodde textdraget var bra för vit enligt något parti som Kasparov förlorat som svart i simultan över 8 bord mot Hamburg. . .

19.—Txd5 20.axb4 cxb4 21.Le3 Sc6 22.Tfcl
Se5 23.De4



23.—Dc6

Nu visar det sig att vits dam inte står så bra på e4 som det ser ut. Nu går inte 24.f3 för Td1† 25.Kg2 (25.Td1 Sxf3† vinner damen) Txh2†! 26.Kxh2 Sxf3† 27.Dxf3 Dxf3 28.Txd1 Dxe3 och vinner.

24.Kg2?

Det är svårt att hitta bra drag för vit, på det passiva 24.Te1 som släpper trycket kan det följa Sd3 och olika hot som utnyttjar den ogarderade damen dyker upp som t.ex. Txh2 Kxh2 Th5†. Vits bästa chans är kanske 24.Ld4 (med idén Ld6 25.Lxe5 Td1† 26.Txd1 Dxe4 27.Lxa6 och vit vinner) för att hindra att löparen byts av som i partiet. Svart kan då om inget bättre finns spela Txd4 25.Dxe5 Dd5 och vit har problem att få springaren i spel.

24.—Lh6!

Utnyttjar att 25.f4?? inte går för Td2† med damvinst, samtidigt hotar pjäsvinst med Lxe3. Efter som inte 25.Lxa7 Lxc1 26.Sb6† Kb7 27.Sxd5 Dxd5 28.Dxd5 exd5 29.Txc1 Kxa7 går så måste vit gå med på löparbyte och då märks skillnaden på springarna när inga taktiska offer längre finns. Nu har svart inget emot slutspel, förutsatt att springaren är kvar på a4.

25.Lxh6

25.Te1 är något bättre, men svart har klar fördel.

25.—Txh6 26.Tc2 Kb7

Txf6 går, men svart har tid med ett säkringsdrag.

27.Tac1?

På 27.b3 spelar svart c3 då 28.Dxb4† förlorar damen efter Tb5†.

Tornoffret håller inte alls. Jag hade väntat mig 27.Te2 för att hota b3, svart kan då spela a5 och sedan ta f-bonden.

27.—Dxa4 28.Txc4 Sxc4 29.Txc4

Om 29.Dxc4 så vinner Dd7 30.Dxb4† Tb5 (Ka8?? 31.Df8†).

29.—Dd7 30.Txb4† Ka8 31.Df3

Eller 31.Df4 Th8.

31.—Dc6 32.Tf4 Tc5 33.g4 e5 34.Tf5 e4 35.Df4
Txf5 36.Dxf5 Txf6 0—1

TVEKSAM STONEWALL Bengt Svensson — Kurt Setterqvist

1.c4 e6 2.Sf3 f5 3.g3 Sf6 4.Lg2 d5?!

Stonewall när vit inte har gjort d4 verkar lite tveksamt eftersom vit kan göra d3 och sedan bryta med e4.

5.0-0 Ld6 6.Sc3 0-0 7.d3! Sc6

Efter normaldraget c6 kommer 8.e4 med bra spel för vit.

8.cxd5 exd5 9.Db3 Sa5 10.Da4 c5

Kanske b6 är bättre för att ha kvar möjligheten att gardera med c6 senare även om springaren har kommit fel.

11.Lg5 Ld7 12.Dc2 Le6

På Lc6 är 13.Sh4 starkt och på d4 följer 13.Sd5 och svart har att välja på att ge c5-bonden eller tillåta en dubbelbonde på f-linjen.

13.e4 Le7

Det bästa i en svår ställning. Nu ger 14.Lxf6 Lxf6 15.exd5 Lxd5 inget. Inte heller 14.e5 Sd7 15.Lxe7 Dxe7 är något speciellt. Efter ett tag hittade jag det rätta.

14.exf5! Lxf5 15.Sh4 Le6 16.Tae1 Lf7

Om Dd7 så följer 17.Lxf6 Lxf6 18.Txe6 Lxc3 19.Dxc3 Dxe6 20.Dxa5 och vit står bättre med två lätta för torn.

17.Sf5 Sc6 18.De2! Te8 19.Df3 Sd4

Enda draget som ger svart någon komp för bonden. 19.—d4 20.Sxe7† Txe7 21.Lxf6 gxf6 22.Se4 med bondevinst.

20.Sxd4 cxd4 21.Lxf6 Lxf6 22.Sxd5?

Mellanslaget 22.Txe8† är mycket bättre; efter Dxe8 23.Sxd5 är skillnaden att Le5 inte går för 24.Te1. Därför måste svart spela Ld8 och efter 24.Tc1 har han ingen komp för bonden (vilket han får i partiet).

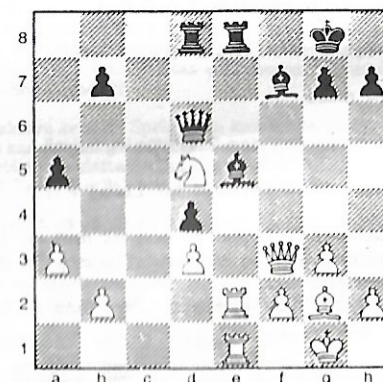
I övrigt kan sägas att olikfärgade löpare i denna ställning med dambyte och bonde mer ger vit stora vinstchanser så länge tornen är kvar, vits löpare är betydligt starkare än svarts.

22.—Le5?

Helt plötsligt visar det sig vara svårt att utnyttja merbonden.

23.Te2 Dd6 24.Tfe1 Tad8 25.a3! a5?!

Bättre verkar att ta pjäsen på d5 som i partiet och gå över i tornslutspelet direkt. Nu hade jag en stark möjlighet som jag missade.



26.h4?

Med bara tio minuter på 15 drag gör jag ganska snabbt ett drag som jag tror är nyttigt: tar extra luft. Men det visar sig vara en försvagnig i det kommande tornslutspelet.

26.Df5! är draget. Nu ger Lxd5 27.Lxd5† Dxd5 28.Txe5 Txe5 29.Txe5 en sund merbonde och på Lg6 följer 27.Dg5 h6 och nu inte 28.Dd2? Lh5 utan draget jag missade: 28.Dh4!. Det hotar Txe5 vilket förhindrar Lxd3 och efter t.ex. Tc8 29.f4 Lf6 30.Sxf6† Dxf6 31.Dxf6 gxf6 32.Txe8† Lxe8 33.Lxb7 vinner vit i längden.

26.—Lxd5

Inget fel men även att hålla i ställningen var bra.

27.Dxd5† Dxd5 28.Lxd5† Txd5 29.f4 Tb5 30.fxe5 Tb3 31.Td2 Te6 32.Te4 Kf7 33.Txd4 Txe5 34.Td7† Kg6

Efter Te7 och tornbyte är det troligen remi, svart är för aktiv och draget h4 har bara gett vit en svaghet på g3. I tidsnöden krånglar svart till det för sig och missar helt att kungen kommer i ett mattnät på h5.

35.Td6† Kh5?! 36.Kg2 Teb5?

Sista försöket är g5.

37.Kh3 g6 38.Td7 Kh6 39.Te2 Tb6 40.Tee7 g5 41.Txh7† Kg6 42.Tdg7† Kf6 43.Txg5 Txb2 44.Th6† Kf7 45.Txb8 Txb6 46.Txa5 Tb3 47.d4 1—0

(Svensson)

MÄSTAR-ELIT

1) Ingvar Andreasson 10,5/15 (uppflyttad) 10)
Lars-Erik Johansson 8

SLAVISKT

Ingvar Andreasson - Mats Eriksson
SS Manhem

1.Sf3 d5 2.d4 Sf6 3.c4 c6 4.Sc3 e6 5.
e3 Sbd7 6.Ld3 Ld6 7.0-0 0-0

Är det schack eller följa John?

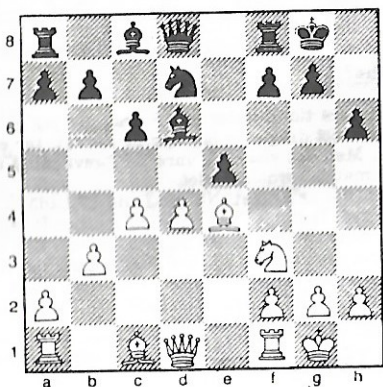
8.e4 dxe4

Här tror jag man kan spela 8.-e5.

9.Sxe4 Sxe4 10.Lxe4 h6 11.b3 e5?!

Hotar visserligen f5 och e4 men en liten försvagning av kungsflygeln är det - punkten f5.

11.-c5 har spelats och kanske kan man prova 11.-Da5.



12.Lc2 exd4 13.Dxd4 Sf6

På 13.-Le7 kan man testa 14.Lxh6!? med lugnt pressspel.

14.Tfd1 Le7 15.De5(!)

Enkelt och bra.

15.-De8 16.Lb2 Lg4 17.Te1 Le6

17.-Lb4 funkade inte p g a 18.Dg3.

18.Sd4?

Storhetsvansinne! Man kan vinna en bonde på e6 men svart har motspel: f2 är svag och så även andra raden.

18.a3 är draget.

18.-Lb4(!) 19.Tf1 Ld7 20.Dg3 Db8 21.
Dd3 Td8 22.a3 Lf8 23.h3 g6 24.Tael
Lf5??

I hopplös tidsnöd kommer ofta felen...

25.Dc3 Lxc2 26.Sxc6 Dd6 27.Sxd8 1-0
Förbrukad tid: 1.22-2.00.

FRANSKT

Johan Eriksson - Ingvar Andreasson
Västerås ÖSK

1.e4 e6 2.d4 d5 3.Sc3 Lb4 4.e5 Dd7

Där satt den - igen, ett drag som fungerar utmärkt mot teoribarn.

5.Dg4

5.a3 Lf8 6.f4, Hjelm-Andreasson, Elitserien 89-90, se sid 39 i detta nummer. RED.

5.-Lf8 6.Sf3 b6 7.Le3 Sge7 8.0-0-0!?

Ett nytt drag för mig.

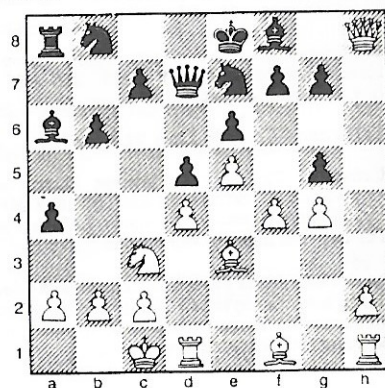
8.-a5!?

Bonden till a4 en springare på c4, lägg därtill svartfältarn och glöm inte Damen. Då har Du en angreppsställning.

9.Dh3 La6 10.g4 a4 11.Sg5 h6 12.f4
hxg5!?

Svårt att motstå, alternativet är att med g6 mota vits bondeframryckning. Men svart får se upp(!?), då vit har ett klart utvecklingsförsprång.

13.Dxh8



13.-Sg6 14.Dh3

Damen måste hem.

14.-gxf4 15.Lf2 b5 16.Df3 b4 17.Sb1 c5
18.Lxa6 Txa6 19.dxc5 Sc6 20.h4 Ta5
21.h5 Sgxe5 22.Dxf4 Dc7?!

Jag tror det finns något bättre här. Men vadå?

23.Dg3(!) Lxc5 24.h6?!

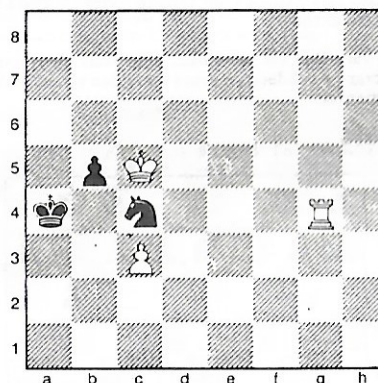
Naturligtvis ska vit spela 24.g5(!) och skaffa sig en fribonde. Därför måste svarts spel förstärkas nästan mellan drag 20 och 22 eller kanske ännu tidigare. Efter partidraget är det slut - han har inget spel.

24.-gxf4 25.Txh6 Ld6 26.Th8+ Kd7
27.Th7 Kc8 28.Dh3 Sc4 29.Sd2 Lf4 30.
Dh5 S6e5 31.g5 b3 och vit överskred betänketiden (0-1). Förbrukad tid: 2.00-1.39.

En liten Pärla

I näst sista ronden mötte jag Göran Åström (Wasa SK). I händelse av vinst så var han förbi och han stod mycket bra i mittspelet men tappade tråden. Till slut hamnade vi här:

Åström



Andreasson

Svart spelade 57.-Kb3 och då svarade jag med vadå?

Ingvar Andreasson

SICILIANSKT

Lars-Erik Johansson - Krister Olsson

1.Sf3 c5 2.e4 Sf6

Vad sägs om en taktisk uppgörelse i Nimzowitsch-varianten!?

3.d3

Nej tack! Men gärna nåt positionellt så du går på för hårt!

Innan partiet hade jag konsulterat Christian Jepson - vi var överens om att K.O. var en utpräglad taktiker som skulle mötas med positionella medel.
3.-Sc6 4.Sbd2?!

Exaktare är 4.g3. Springaren kan vänta på b1, tempo kan istället ges till Te1. Om svart fortsätter som i partiet åyns detta tydligt efter 4.g3 d6 5.Lg2 e5 6.0-0 Le7 7.c3 0-0 8.Te1 och vit är redo för d3-d4.

4.-d6 5.g3 e5 6.Lg2 Le7 7.0-0 0-0 8.c3 d5?!

Djävrt. Det blir kungaindiskt med ombytta färger och två mertempon för vit. Som partifortsättningen visar är det dock inte lätt att påvisa fördel för vit.

9.exd5 Sxd5 10.Te1 f6 11.d4!

Enda draget, om svarts spelöppning skall ifrågasättas.

11.-cxd4 12.cxd4 Kh8?!

Säkrare var 12.-exd4 13.Sb3 Lb4 14.Tf1 (14.Ld2 d3!) Lg4 15.Sbxd4 Dd7 16.Sxc6 bxc6 och vit har bara mikroskopisk fördel.

Värdet av textdraget är oklart.

13.a3

Alltför riskabelt var 13.dxe5 Sdb4 eller också fxe5 14.Sxe5? Sxe5 15.Txe5 Sb4. Intressant var 13.Sb3.

13.-Sc7

Hellre än att ta en positionellt sämre ställning efter exd4 14.Sb3 Lg4 15.Sbxd4 väljer svart att ge en bonde mot taktiska chanser.

14.dxe5 fxe5 15.b4?!

Vit ska nog helt enkelt spela 15.Sxe5 Sxe5 16.Txe5. Under partiet var jag rädd för Txf2 men nu ser jag: 17.Kxf2 Dd4+ 18.Te3 och varken Le5 eller Lg5 ger svart komp. Andra möjligheter, efter 16.Txe5, vore Lf6 eller Lf5 men även dessa verkar otillräckliga, vit flyttar tillbaka tornet till e1 och frigör springaren som sedan kan hoppa till e4.

Notera springaren på c7, hade den stått aktivare kunde nog svart hoppats på kompensation.

15.-Lg4

K.O. var missnöjd med detta drag efter partiet, och det med rätta. Här fanns en chans; det raa 15.-e4! skakar vits ställning i sin grund:

16.Txe4 Lf6 17.Ta2 Le6 18.Tc2 Lf5 och svart vinner kvaliteten.

16.Sxe4

I: Lg4? 17.Dxd8 Txd8 18.Sfd2 Sd4 19.Lb2! och

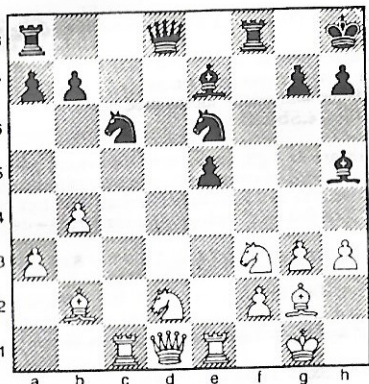
Sc2 besvaras med 20.Tc1.

II: Dxd1 17.Txd1 Lg4 18.Td3 Lf5 19.Sfd2 och nu:

IIA: Lf6 20.Tb1 (spelbart är också 20.Sxf6 Lxd3 21.Sd7 jämte 22.Sc5) med oklar ställning.

IIIB: Se5 20.Te3 Sd5 21.Tb3 och vit verkar ha avvärjt det värsta.

16.h3 Lh5 17.Lb2 Se6 18.Tc1



18.-e4?

Här fanns, med Sed4, fortfarande chansen att fixa till en remi. Huvudvarianten vore 19.Lxd4 Sxd4 20.Txe5 Lxf3 (Sxf3† 21.Sxf3 Dxd1† 22.Txd1 Lxf3 23.Lxf3 Txf3 24.Txe7) 21.Sxf3 Lf6 22.Te4 Sxf3† 23.Lxf3 Te8 och de olikfärgade löparna garanterar svart goda remichanser.

19.Txe4 Sg5 20.Te3

K.O. hade missat styrkan i detta drag. Tornet står här alldeles utmärkt och trix med Lg5 fungerar inte: Sxf3† 21.Sxf3 Lg5 22.Dxd8!

20.-Lf6 21.Lxf6 Dxf6 22.De1!

Gardera f2 och går ur bindningen. Svarts initiativ är helt neutraliserat.

22.-Lxf3

Ett drag i uppgivenhetens tecken men svart vore utan motspel även efter Tae8 23.Sxg5 Dxg5 24.Se4 följt av Sc5.

23.Sxf3 Sxf3† 24.Txf3 Dd4

Förlorar en ren bonde. På Dd6 är dock 25.Txf8† Txf8 26.De3 tillräckligt för att kalla vits ställning vunnen.

25.Txf8† Txf8 26.Lxc6 bxc6 27.Txc6 h6 28.Te6

Resten är, som kommentatorerna (!) brukar säga, en tekniksak.

28.-Dd7 29.Te7 Dxb3 30.Txa7 Dh5 31.Tc7 Te8 32.Dc3 Dg4

Vits enda problem är nu en lätt tidsnöd: ca 3-4 minuter på de återstående dragen.

33.a4 Td8 34.Te7 Dd1† 35.Kg2 Dd5† 36.Df3 Dg5 37.Te4 Dc1 38.Tf4 Kg8 39.Db3† Kh8 40.Df3 Kg8 41.b5 Dc5 42.Dc6 Dh5

Det vore inte mycket mer motstånd i Dxc6 43.bxc6 Tc8 44.Tc4 Kf7 45.Kf3 Ke6 46.Ke4 Kd6 47.Kd4.

43.a5 g5 44.De6† 1-0

CARO-KANN

Mats Eriksson - Lars-Erik Johansson

1.e4 e6 2.d4 d5 3.exd5 cxd5 4.c4 Sf6 5.Sc3 Sc6 6.Sf3 Lg4 7.cxd5 Sxd5 8.Db3 Lxf3 9.gxf3 Sb6 10.d5

Den andra huvudfortsättningen här, 10.Le3 e6, är ur min synvinkel tämligen perspektivlös för vit. Textdraget känns riktigt.

10.-Sd4 11.Lb5†

Mats undviker det vanligaste 11.Dd1. Som en liten huvudvariant gäller då e5 12.dxe6 fxe6 13.Le3 Lc5! 14.b4 0-0 15.bxc5 Sxf3† 16.Ke2 Df6 17.cxb6 Tad8. Svart vann i partiet Lars Bo Hansen-Kuijff (Schacknytt 2/90) men inte kan väl vits ställning vara förlorad.

Jag hade nog spelat e5 12.dxe6 Df6! som jag tänkte på vid brädet och senare har testat i blix.

11.-Sd7

Dåligt vore 11.-Sxb5 12.Sxb5 och vit hotar 13.Lf4.

12.Da4 Sxb5

Det finns ingen klar vederläggning på Sxf3† mer än att svart kommer långt efter i utvecklingen.

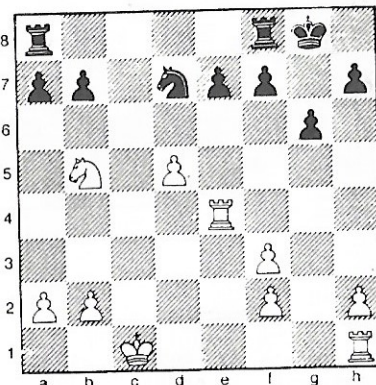
13.Dxb5 g6

Naturligt. Vit har knappast tid att ta på b7, utan måste även han tänka på att fullborda utvecklingen.

14.Le3 Lg7 15.0-0 0-0 16.Ld4 Lxd4 17.Txd4 Db6 18.Te4! Dxb5?!

Här vore Dd6 ett intressant alternativ. Med damerna kvar på brädet kan svart i längden ha mer taktiska chanser.

19.Sxb5



19.-Tac8†?!

En tabbe, men undertecknad var ur balans. Jag hade planerat a6 men fick se 20.Txe7 axb5 21.Txd7 Txa2 22.Kc2! och förkastade det hela. Men efter Te8! har svart tillräckligt motspel. Likaså verkar svart klara utjämning efter 22.Te1 (i st f Kc2) Ta1† 23.Kd2 Txe1 24.Kxe1 Te8† 25.Kd2 Te5 jämte Kg7-f6.

Efter textdraget hamnar svart i en hopplös knipa.

20.Kb1 Txe8?

Det planerade Te5 skulle spelats, men jag kom av mig igen. Alltså: Tc5 21.Txe7 Txb5 22.Txd7 Te8 med tillräckligt motspel. Eller 21.Sxa7 Ta5 22.Txe7 Td8 23.Sc8 Txd5 24.Tc1 b5.

21.Sxa7 Tc5 22.Tc1 Txd5 (Ta5 23.Sc8) 23.Tc7 b6 24.Sc8!

Svart är nu helt uppbounden och vit kan spela på att erövra b-bonden.

24.-e6 25.a4 Kf8 26.Tb4 Tc5

Räddar inte svart på något sätt, men något måste man ju spela.

27.Txd7 Texc8 28.Txb6 Tf5-29.Td3 Tc4 30.b3

30.b4! och svart är direkt förlorat, t ex Te5 31.a5 Te2 32.a6 Tcc2 33.Tb3 Ted2 34.Tc6.

30.-Th4 31.b4 Txb2 32.Kc2?!

En förfärlig groda i ömsesidig tidsnöd. Ofta är det bra att fly upp från första raden med kungen, men här är vits bönder så långt framme att det hade varit bättre att stå kvar: 32.a5 Txf2 33.a6 Th5 34.Tc6! Thh2 35.Tb3!. Tornen hjälper till att försvara vits kung.

32.-Txf2† 33.Kb3 h5?!

Om jag inte minns fel så hängde båda kläpparna här. Givet var T2xf3, men det räcker inte till mer än remi - se kommentaren till svarts 46:e drag.

34.a5 Tf1?!

Återigen, T2xf3 förstås.

35.a6 Ta1 36.Kb2 Ta4 37.Kb3 Ta1 38.Kb2 Ta4 39.Ta3 Txa3 40.Kxa3 Txf3† 41.Kb2 Tf2† 42.Kb3 Tf3†

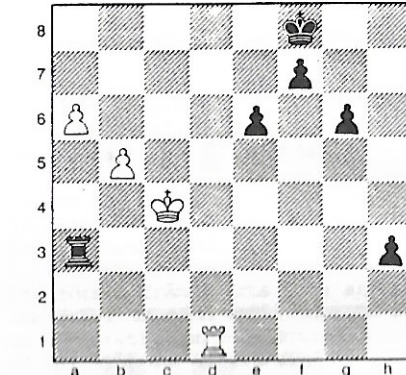
Första draget efter tidsnöden.

43.Kc4 Ta3 44.b5 h4 45.Td6! h3 46.Td1

BLIXT-SM

A-final

1) Jepson, LASK 8,5/9 2) Bengt Svensson 7 6) Ingvar Andreasson 4 7) Lars-Erik Johansson 3



46.-g5?

Svart skulle inte haft något att frukta efter Ke7. Ett prov på hur komplicerade dylika ställningar är utlös av följande varianter (i vilka det kan finnas hål): 47.Tb1 Kd7! 48.b6 Kc8 49.b7† Kb8 50.Kb5 g5 51.Tc1 Tb3† 52.Ka4 Txb7 53.axb7 g4 54.Th1 f5 55.Kb5 Kxb7 56.Kc5 Kc7 och utan att kunna bevisa något tror jag svart står på vinst.

47.Kc5? g5 48.b6 Ta5† jämte Txa6 och T(x)b6. 47.Kb4 Ta2 48.Kb3 Ta5 49.Kb4 Ta2 med dragupp-
räpning. Denna remivändning kan förmodligen vit använda sig av om svart elagit på f3 i 33:e eller 34:e draget. Fortsätter vit med 50.Th1!? (Kb3=) h2 51.Txb2 Kxb2 52.a7 Ta2 53.b6 Kd7 54.b7 Txa7 55.b8D Tc7† så uppnår han också på sin höjd remi.

47.Tb1! h2

Nu den enda chansen.

48.b6 Txa6

Eller h1D 49.Txh1 Txa6 50.b7 Tb6 51.b8D† Txb8 52.Th8† Kg7 53.Txb8 och vits kung och torn klarar bönderna.

49.b7 Tb6 50.Txb6 h1D 51.b8D† Kg7 52.De5† Kg6 53.Tb8

Mats var här i tidsnöd för andra gången. Det är inte säkert att ställningen är förlorad för svart, men jag spelade lite väl snabbt och planlöst i envis tro att utnyttja min motståndares tidsnöd.

Men vad ska vi sätta bort i denna ställning?

53.-Dc1†

Bättre är, tror jag, Df1† med idén Df5.

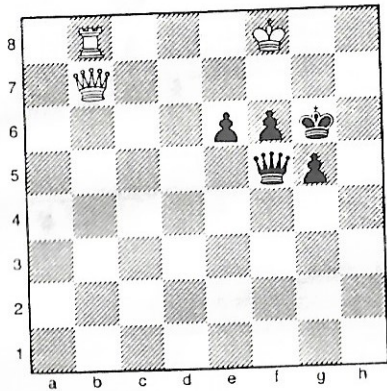
54.Kb5 Db1† (Df4!?) 55.Kc6 Dc2† 56.Kd6 Dd3† 57.Ke7 Da3† 58.Ke8 Dh3 59.Ke7 Da3† 60.Ke8 Dh3 61.Kf8 f6 62.De4† Df5 63.Db7

Förseglingsdraget.

Det är svårt att hitta något för svart nu.

KLUBB-SM

1) SK Rockaden, Stockholm 44 4) SK Kamrater-
na, GBG 20
(117 deltagare)



63.-g4

Bästa chansen, tyckte både Ingvar och jag, men Mats hade kollat draget noggrant.

64.Dg7+ Kh5 65.Kf7 Kh4 66.Dh6!

Vinstdraget.

66.-Dh5+ (Kg3 67.Tb3+) 67.Dxh5+ Kxh5 68.Kxf6 Kh4 69.Kxe6 g3 70.Kf5 Kh3 71.Kf4...

... Och jag fick ge slaget förlorat i detta kampparti (1=0). (Johansson)

MÅSTARKLASSEN

Grupp 1

1) Clementsson, Limhamns SK 9/13 14) Ulf Mårtensson 6,5 22) Uno Axelsson 6 (27 deltagare)

CARO-KANN

Lars Blomström - Ulf Mårtensson
Karlskoga SK (2217) (2039)

1.e4 c6 2.d4 d5 3.Sc3 dxe4 4.Sxe4 Lf5 5.Sg3 Lg6 6.h4 h6 7.Sh3 e6 8.Sf4 Lh7 9.Lc4 Sf6 10.c3

Vit spelar en variant som praktiserats av bl a Tal och Keres. Vanligtvis sker här i stället för textdraget 0-0 följt av offer på e6, t ex 10.0-0 Ld6 11.Sxe6 fxe6 12.Lxe6 Dc7 13.Tel Sbd7 14.Lg8+ Kf8 15.Lxh7 Txh7 16.Sf5 g6 17.Lxh6+ Kg8 18.Sxd6 Dxd6 19.Lg5 Te7 med minst lika spel för svart (Tal-Botvinnik, 1960).

10.-Ld6 11.0-0 Sd5?!

12

Överdriven rädsla för ett offer på e6. Efter 11.-0-0! står svart aningen bättre tack vare vits "skumma" bonde på h4. (Man övertygar sig lätt om att varken löpar- eller springaroffret på e6 är spelbart för vit.)

12.Dg4 Sxf4 13.Lxf4 Lxf4 14.Dxf4

Inte 14.Dxg7? Ke7 15.Lxe6 Dg8! med fördel för svart.

14.-Sd7 15.Tfel 0-0 16.Se4 Sb6 17.Ld3 Sd5 18.Dg3 Sf6 19.Sxf6+ Dxf6 20.Lxh7+ Kxh7

Efter att samtliga lätta pjäser blivit avbytta är ställningen nästan helt utjämnad. Vit har dock det något lättare spelet tack vare ett större manöverutrymme. Vid "normala" vinstförsök utan risktagning från vits sida bör svart hålla remi genom omsorgsfullt försvarsspel. Men man kan ju alltid hoppas att vit skall förlora tålamodet och göra något dumdristigt, så att man kan kontra och knipa hela poängen!

21.Te4 Tac8 22.Tael Tg8 23.Tf4 De7 24.c4

Vit försvagar d-bonden, men så länge möjligheten att spela d5 om svart spelar e5 eller c5 finns kvar, får detta inga allvarliga konsekvenser.

24.-Db4 25.Dd3+ Kh8 26.Te2 Tg8 27.Tfe4 Dd6 28.c5?

Ett allvarligt positionellt misstag. Nu blir d-bonden en väsentlig svaghet.

28.-Dd5 29.b4 Tcd8 30.Td2 a6 31.Te5 Dd7

Naturligtvis inte 31.-Dxe5 32.dxe5 Txd3 33.Txd3 Kg8 34.Td7 Tb8 med klar fördel för vit i tornslutspelet.

32.a4 Tfe8 33.Te3 Dc7 34.Dc3 Td7 35.b5 axb5 36.axb5 Td5 37.b6?

Bättre är 37.bxc6 med goda möjligheter att hålla ställningen.

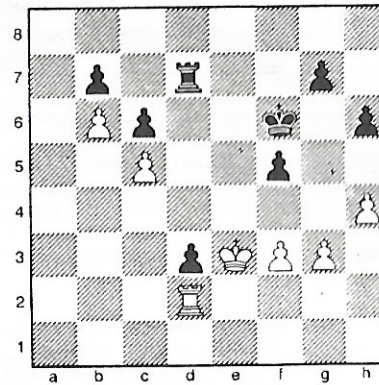
37.-De7 38.g3 Ta8 39.Tel Dd7 40.Tal?

Det avgörande feldraget. 40.Ted1 följt av f4 erbjöd bättre försvarsmöjligheter.

40.-Txal+ 41.Dxal e5! 42.Da8+ Kh7 43.Db8 exd4 44.Dc7 d3

Den långt framskjutna garderade fri-bonden i kombination med svagheten c5 (och b6!) gör att svart står på vinst. Första steget i vinstplanen är att spela f5 och därefter gå med kungen till e6 för att tvinga vits dam att förklara sig.

45.Kg2 f6?! 46.f3 f5 47.Kf2 Kg6 48.Dxd7(?) Txd7 49.Ke3 Kf6



50.h5

Bondeslutspelet efter 50.Txd3 Txd3+ 51.Kxd3 Ke5 52.Kc4 h5 är vunnet för svart. Den följande vinstforceringen är nu mycket simpel.

50.-Ke6 51.Kf4 Td4+ 52.Ke3 Td8 53.g4 fxxg4 54.fxxg4 Td5 55.Ke4 Txc5 56.Txd3 Tc4+ 57.Kf3 Tb4 58.Te3+ Kf6 59.Td3 Txb6 60.Td6+ Ke7 61.Tg6 Kf7 0-1

KUNGSINDISKT

Ulf Mårtensson - Jörgen Dircks
(2039) SS Manhem (2220)

1.d4 Sf6 2.Sf3 c6 3.c4 d6 4.Sc3 Sbd7 5.e4 e5 6.Le2 g6 7.0-0 Lg7 8.Tel 0-0 9.Lf1 a6

Efter dragonkastning har en känd ställning i kungsindiskt uppkommit. Vanligare än textdraget är här 9.-exd4, 9.-a5 eller 9.-Te8.

10.dxe5

Objektivt sett är nog 10.d5 bättre, men jag är inte speciellt förtjust i

den slutna centrumstruktur som då uppstår.

10.-dxe5 11.b3?!

Bättre är 11.h3 följt av Le3.

11.-b5 12.Dc2 Te8 13.Lb2 Db6 14.a3 Sf8 15.b4 Lg4 16.c5 Dc7 17.Sd2 Se6 18.Se2 Lxe2 19.Lxe2 Sd4!?

Ett försök från svarts sida att skapa obalans i en jämn ställning. Om svart är oförsiktig kan emellertid bonden på d4 bli svår att försvara.

20.Lxd4 exd4 21.g3

Med idén att spela f4.

21.-a5 22.Ld3 g5

Förhindrar f4 och inleder samtidigt ett försök till kungsangrepp.

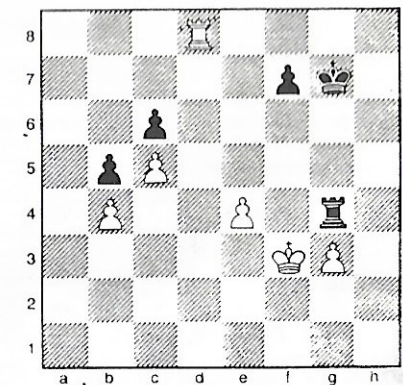
23.Sb3 axb4 24.axb4 Sg4 25.Kg2 Le5 26.Ta5 Txa5 27.Sxa5 h5 28.Sb3 Te6?!

Ett riskfyllt försök att få med tornet i angreppet. Från sjätte raden kan detta inte gardera d-bonden.

29.Dd2 Tg6 30.Th1 De7 31.Le2 Sf6?

Efter detta drag faller d4-bonden och vit får avgörande fördel. Bättre är 31.-Df6, t ex 32.Lxg4 hxg4 33.Dd3 Dh8 och svart har goda remichanser.

32.f3 g4 33.Sxd4 Lxd4 34.Dxd4 h4 35.Td1 hxg3 36.Dd8+ Dxd8 37.Txd8+ Kg7 38.hxxg3 gxf3+ 39.Lxf3 Sg4 40.Lxg4 Txg4 41.Kf3



13

41.-f5

Tornslutspelet är hopplöst för svart. På 41.-Tg6 följer 42.e5 och Td6.

42.exf5 Txb4 43.Td6 Tc4 44.Txc6 b4 45.g4 b3 46.Tb6 Txc5 47.Txb3 Kf6 48.Tb6+ Kg5 49.Tg6+ Kh4 1-0

(Mårtensson)

För första gången lyckades jag hänga kvar i mästar klassen, med resultatet 5 förluster, 4 remier, 3 vinster och en frirond. Jag fick upp många lovande ställningar, men en del spelade jag bort p g a tidsnöd och förbiseenden. Ett typiskt parti är detta:

ENGELSKT

Michael Rygaard - Uno Axelsson
Täby SK

1.Sf3 Sf6 2.g3 g6 3.Ig2 Ig7 4.0-0 0-0
5.d3 d6 6.Sbd2 e5 7.c4 Sc6

Vits springare står nog bättre på c3 i den här ställningen.

8.Tbl a5 9.b3 Id7 10.a3 Dc8 11.Tel Ih3
12.Ihl h6 13.b4 axb4 14.axb4 Sd7 15.b5
Se7 16.Sb3 f5 17.e4 f4

Svart står bra på kungsflygeln, vit känner sig pressad och försöker med en motstöt i centrum, som dock inte slår så väl ut.

18.d4 g5 19.Ib2 Sg6 20.dxe5 Sdxe5 21.
Sxe5 Lxe5 22.c5

Vit vill öppna linjer för att få motspel.

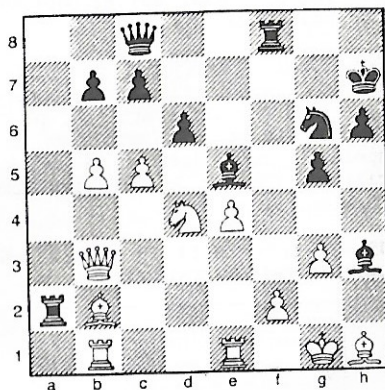
22.-fxg3 23.hxg3 Ta2!

Det är inte ofta svart får chansen att utnyttja a-linjen i den här öppningen, men här har vit gett ett tempo med b3, och springaren saknas på c3.

24.Sd4 Kh7 25.Db3?

Limhamn Open

1-5) Rausis, Petkevitch, Lettland, Kristiansen, Danmark, Brynell, Limhamn och Thomas Ernst 6p/7 37) Ulf Mårtensson 4; Kent Jägerflod 4 (rankingpris)



Förlorar material enligt partifortsättningen, men här finns även 25.-Txf2!, t ex 26.Kxf2 Lxd4+ 27.Ke2 Le6 28.Dc2 Se5 med klar vinstställning - alla vits pjäser står dåligt, alla svarts deltar i kungsangreppet! Jag räknade på det men vågade inte spela det.

25.-Txb2 26.Txb2 Lxd4 27.Td2 Le5?

Här vinner 27.-Lxc5 förstås lättare. Jag hade nu 8 minuter på mig för fjorton drag. Jag ville undvika 28.e5 som aktiverar löparen på h1 men borde ha bedömt ställningen konkret-taktiskt i stället för abstrakt-strategiskt, eftersom 28.-Sxe5 29.Le4+ Kg7 ger klar vinst för svart.

28.cxd6 cxd6 29.Tc2 Le6 30.Dd3 Db8
31.Tecl Te8 32.b6 Txc2 33.Txc2 Kh8 34.
Lf3 Se7 35.Tc7 Sc8??

Här gav Sc6 fortfarande vinst. Tidsnöd!

36.Db5! Sxb6 37.Dxb6 d5 38.Te7 Lxg3
39.Txe6 och jag förlorade på tid i klar förlustställning (1-0).

Efter detta hade jag 2 poäng på 7 ronder, men kom igång bättre andra veckan och lyckades fullfölja några vinstställningar.

Uno Axelsson

Esbo, Finland

1) Kotjiev, Sovjet 6p/9
2) Nokso-Koivisto, Finland 5,5
3-4) Westerinen, Finland och Ingvar Andreasson 5 - en halva från sista (?) IM-inteckningen.

Grupp 2

1) Matti Svenn 10/13 (uppflyttad) 17) Tom Borvander 6,5
(27 deltagare)

Tumme med Caissa

Det är mycket som ska klaffa för att man ska göra en lyckad insats i en turnering. På det schackliga planet måste man ha gudinnan Caissa med sig hela vägen - till spellokalen, i lokalen och hemma (avbrottsanalyser), den sociala situationen måste fungera (rutiner) eftersom man under själva tävlandet är på god väg in i det utomjordiska och allra viktigast: en förstående omgivning som inser vad det är för tokenier man håller på med under 14 dagar.

Caissa talade redan i rond ett om för mig att hon tänkte sitta vid min sida:

SPANSKT

Matti Svenn - Anders Ivarsson
Järfälla

1.e4 e5 2.Sf3 Sc6 3.Lb5 f5 4.Sc3 fxe4
5.Sxe4 Sf6 6.De2 d5 7.Sxf6+ gxf6 8.d4
Lg7

8.-e4 besvaras starkt med 9.Sh4 medan 9.Se5 bara ger remi eftersom tornet är tabu i varianten 9.Se5 fxe5 10.Dh5+ Kd7 11.Df5+ Ke8 12.Dxe5+ Kf7 13.Dh5+ (13.Dxh8? Lb4+ och Dxh8).

9.dxe5 0-0

9.-fxe5 10.Sxe5 0-0 ger komp bara i snabbschack. Efter t ex 11.Sxc6 bxc6 12.Lxc6 Tb8 är ställningen vidöppen men vit har sina två merbönder.

10.Lxc6 bxc6 11.e6!

Vit spelar på fältet f5. Just denna variant tycker Bengt Svensson är värst för svart i Jänischgambiten.

11.-Te8 12.0-0 Txe6

På 12.-Lxe6 följer 13.Sd4 t ex 13.-Lf7 14.Dd3 (fältet f5).

13.Dd3 c5

Här tänkte jag dra direkt och möta hotet La6 med 14.Tdl t ex c6 15.Lf4 men hejdade mig när jag upptäckte en finess. Varför inte sikta på att få f-tornet direkt till e-linjen, exempelvis såhär: 14.Lf4 La6 15.Df5 Te7 16. Tfel?

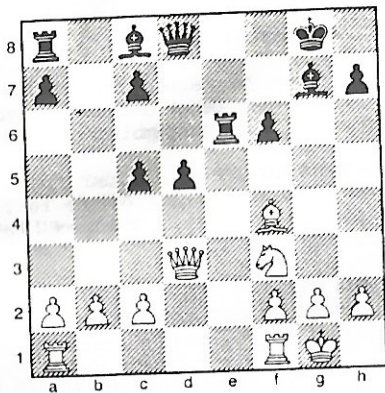
Tyst sagt och gjort.

14.Lf4?

Och medan svartspelaren började steka på sitt nästa drag poppade det helt plötsligt upp en diagrambild med damen på d7 och tornet på e6 i min skal-le. Diagrammet var från Kamratbladet nr 2/87 (samt 1/88 och 2/88) och Gösta Svenn hade svart mot Ingemar Tibell där avdragare åt alla håll och kanter var huvudnummer. Plötsligt visste jag vad svart skulle spela. Medan min motståndare fortsatte att tänka försökte jag muntra upp mig själv till att göra så hårdnackat motstånd som möjligt.

Efter en evighet kom





14.-c4?

Kamratbladets läsare har säkert sett att 14.-La6 15.Df5 Dd7 vinner kvaliteten eftersom 16.Tfel faller på Txel+ och 17.-Dxf5. 16.Tael hjälper inte: 16.-Txel 17.Dxd7 Txfl matt.

Vits bästa drag på 14.-La6 är 15.Dd2 och fortsatt spel med material under. Att ta bonde för kvaliteten med 16.Lxc7 (14.-La6 15.Df5 Dd7) 16.-Lxf1 17.Txf1 faller på 17.-Te7 och efter det tvungna dambytet kommer svarts torn i spel.

Efter textdraget hände det som allt som oftast händer: Vit pustade ut, spelade snabbt och slarvigt.

15.Dd2 c5 16.Tfel? (16.c3) d4 17.Lh6

Här lyckades jag i alla fall samla ihop mig. Efter 17.Lh6 står vit bara lite sämre. Bytet av svarts försvarspjäsa ger möjlighet att komma åt hans kung. Från och med här spelade jag för remi. Fortsättningen av partiet präglades av nervöst förstarondenspel och i tidsnöd vann jag bonde och småningom partiet efter 66 drag.

I rond två vann jag relativt enkelt och ronden efter spelade jag stilrent i 36 drag innan Caissa var tvungen att kliva in i handlingen och stötta mig:

GRÜNFELDINDISK

Christofer Carlsson - Matti Svensson
En Passant

1.d4 Sf6 2.c4 g6 3.Sc3 d5 4.cxd5 Sxd5
5.e4 Sxc3 6.bxc3 Lg7 7.Sf3 c5 8.Tbl
0-0 9.Le2 cxd4 10.cxd4 Da5+

16

Svart följer ett recept som Andras Adorjan har skrivit ut i boken "Grünfeldindische Verteidigung - richtig gespielt". Dock har stormästaren tagit för lätt på följande bondeoffer.

11.Ld2 Dxa2 12.Dc1

Bättre är 12.0-0 och just nu är 12.-Sd7 13.Dc1 Sb6 14.Se5! på tapeten. Det är möjligt att svart måste gå tillbaka i varianten för att hitta tillräckligt med motspel. En riskabel variant är 9.-Sc6 10.d5! Lxc3+ 11.Ld2 Lxd2+ 12.Dxd2 Sa5 13.h4 men 13.-Lg4 är ett försök.

12.-De6 13.e5 Dc6 14.0-0 (14.Da3 De4!)
Lf5

Valet bestod i att behålla merbonden och trång ställning eller att ge tillbaka material för frihet och överhängande remihot. Det stora misstaget jag gjorde här var att förbruka mycket tid.

15.Dxc6 Sxc6 16.Txb7 Le4 17.Tc7 a5!

Ett vinstförsök. 17.-Tad8 ger avvecklingar.

18.Le3 a4 19.Sd2 Ld5 20.Lc4 Sb4 21.Tc5

Bättre är att genast slå på d5 för att sedan gå hem med c7-tornet. Däremot inte 21.Txe7 Lxc4 22.Sxc4 a3 med materialvinst t ex 23.Lc1 a2 24.Lb2 Sc2 25.Lal Tfb8 26.Sd2 Sxal 27.Txal Tb2.

21.-e6 22.Tal Tfb8 23.Lxd5 Sxd5 24.Sc4
Lf8

Detta drag hade vit missat när han spelade 21.Tc5. Nu åker bonden med express mot målet.

25.Sd6 a3 26.Tccl a2 27.g3 Tb2 28.Sc4
Tb3 29.Sd2 Td3 30.Tc2 Sb4 31.Tb2 Tc3
32.Kg2 Tc2 33.Tb3 Sd5

Jag tyckte inte att 33.-Txd2 34.Lxd2
Sc2 35.Lc3 Sxal var tillräckligt.

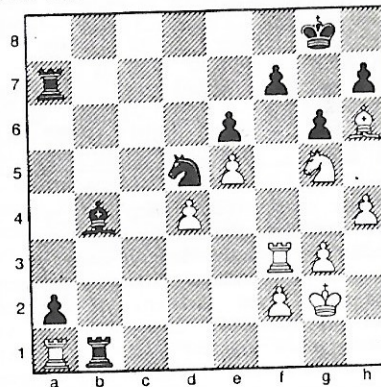
34.Se4 La3 35.Lh6 Tb2 36.Tf3 Lb4?

Efter 36.-Le7 är det slut.

37.Sg5 Ta7

Svart vinner troligen på a-bonden efter det direkta 37.-Tb1 t ex 38.Txf7 Txal 39.Tg7+ Kf8 40.Txh7+ Ke8 41.Th8+ Kd7 42.Txa8 men det är inte precis sådana oklarheter man ger sig in i i en tidsnöd.

38.h4 Tbl



Här såg schackgudinnan att jag höll på att trassla till det för mig. Alltså satte hon sig vid min sida. Först och främst för att jag skulle finna drag 40 med hängande kläpp, och avstyra vits bästa fortsättning i nästa drag.

39.Txa2?

Efter 39.Txf7! Txf7 40.Txa2 är det svart, otroligt nog, som kämpar:

- a) 40.-Sc7 41.Sxf7 Kxf7 42.Ta7.
- b) 40.-Sb6 41.Sxf7 Kxf7 42.Ta7+ Ke8 43.Txh7.
- c) 40.-Tf5 41.Ta8+ Lf8 42.Sxe6 Tb2 43.Txf8+ Txf8 44.Sxf8.

39.-Txa2 40.Txf7 Se3+ Räddningen!
41.Kf3 Sf5 42.Txh7 Tb3+ 0-1

I rond fyra var det spännande värre.

JUGOSLAVISKT

Karl Johan Moberg - Matti Svensson
SS Manhem

1.e4 d6 2.d4 Sf6 3.Sc3 g6 4.Sf3 Lg7 5.
h3 0-0 6.Le3 Sa6

En avvikelse från det gängse 6.-a6 7.
a4 b6 8.Lc4 e6 9.0-0 Lb7 10.d5 e5 där
spelet får en kungsindisk atmosfär
över sig.

7.Dd2

Det kritiska är 7.Le2 c5 8.e5 dxe5
(Sd7!?) 9.dxe5 Sd7 10.e6 som i partiet
Winsnes-Andreasson, M-Elit.

7.-c5 8.d5 Sc7 9.a4 a6 10.Lh6

Eller 10.Ld3 Ld7 11.a5 Sb5 12.Sa4 c4
och svart behöver inte klaga på sin
ställning.

10.-Ld7

Bättre är det något långsamma 10.-b6
11.Lxg7 Kxg7 12.Ld3 Tb8 och svart ge-
nomför b5 med skönt spel.

11.Lxg7 Kxg7 12.a5 Sb5 13.Lc4 Sxc3

Efter detta får svart svårt att utjäma. Det kritiska draget var 13.-Kg8 men jag fick ingen rätsida på ruffelvarianten 14.Dh6 Sxc3 15.bxc3 Sxe4 16.Ld3 Sf6 17.Sg5. Sånär i efterhand tycks 17.-Te8 18.h4 e6 19.h5 exd5+ 20.Kf1 Le7 21.Sxh7 (eller 21.hxg6 fxxg6 22.Lxg6 De2+ 23.Kgl Del+ 24.Txel Txel+ 25.Kh2 Sg4+ 26.Kg3 Sxh6 27.Lxh7+ Kg7 28.Txel Kf6 29.f4 Te8 och ett oklart slutspel har uppstått av rallarsvingarna) Sg4 22.Df4 (22.Dd2) c4 verkligen bli ett ordentligt handgemäng. Å ena sidan visste jag att Karl Johan är en lugn och sansad natur så kungsdraget kunde prövats, å andra sidan vågar jag inte ta några större risker, nu-förtiden.

Vits alternativ till sluggerfesten är 14.Dd3 Sxc3 15.bxc3 men då har svart utjämnat. Jämför partifortsättningen.

14.Dxc3 b5 (Lb5) 15.axb6 Dxb6 16.0-0
Lb5 17.Sd2 Kg8 18.f4 Db7 19.Tael Sd7

Här fanns möjlighet till passivt försvar, eftersom vit har svårt att genomföra e5, med 19.-Tad8. Men vit kan förstärka sin ställning med t ex Kh1, b3, Df3, Te3-d3 o s v, och vilken spelare har så mycket is i magen att han kan vänta så länge?

20.Dd3 Lxc4 21.Sxc4 Sb6?

Efter 21.-Db5 22.e5 Sb6 är saken inte solklar. Nu däremot hänger allt på en skör tråd.

22.Sa5 Dc7 23.Sc6 e6 24.c4 Sc8 25.f5
Se7 26.Sxe7+ Dxe7 27.f6

27.dxe6 fxe6 28.fxxg6 hxg6 29.e5!. RED.

17

27.-Dd7 28.Dd2 Kh8 29.Dh6 Tg8 30.Dg5

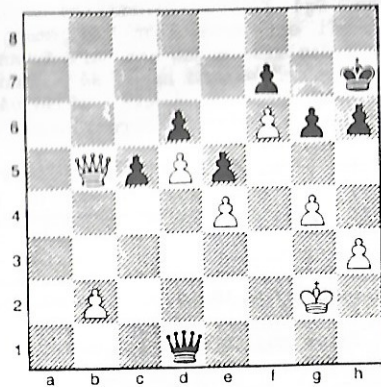
Ger svart andningshål. Under partiet fruktade jag 30.e5 (30.Tf4 g5). Det finns dock fortfarande hopp efter 30.-exd5 31.cxd5 (31.e6 fxe6 32.f7 Tgf8 33.Df4 De7 34.cxd5 e5) dxe5 32.Txe5 Dd6 (33.Te7 Dxd5).

30.-e5 31.Te3 Dc8 32.Tg3 Df8 33.Tal

33.Tg4 kan mötas med 33.-h5 (ev 33.-h6) t ex 34.Th4? Kh7 35.g4 Dh6 36.Dxh6+ Kxh6 37.gxh5 gxh5+ och Kg5 med (torn)vinst.

33.-h6 34.Dd2 Kh7 35.Tb3 Dd8 36.Tb7 Tf8 (Dxf6? 37.Tf1) 37.Df2 a5 38.Ta3 a4 39.g4? Dc8 40.Tb6 Dd7 41.Tb5 Tab8 42.De2 Remi

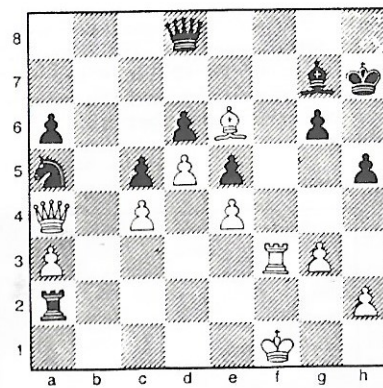
Här kunde jag gott och väl ha fortsatt. Vit är tvungen att spela bra för att få remi. Nämligen såhär: 42.-Txb5 43.cxb5 Tb8 44.Txa4 Txb5 45.Ta7! Dxa7 46.Dxb5 Dal+ 47.Kg2 Ddl och det ser ut som vit inte kan hålla i sina bönder, men



48.De8! De2+ 49.Kg1 Del+ 50.Kg2 (annars faller f6-bonden) Dxe4+ 51.Kg1 Dxd5 52.Df8 och svart får ta ut remischackarna.

I rond fem hände något märkligt. Men Caissa tyckte väl att jag hade fått tillräckligt så nu blev jag tvungen att betala tillbaka lite.

Efter 33 drag uppkom följande ställning:



Jag har svart (och merpjäs), vit är Peter Ekelund, Passanten STHLM.

Under de senaste dragen hade jag så smått börjat fundera på min nästa motståndare (Johan Hultin, AK-77) och medan vitspelaren drog i, som jag tyckte, slow motion kom jag på att Fischer-varianten (6.Lc4) mot Scheveningen vore ett bra försök mot Johan. Då drog min motståndare 34.Tf7 och jag bestämde mig snabbt för 34.-Dg5 (34.-Db6) och väntade på den utsträckta handen när 35.Dxa5 chockade mig. Utan att tänka efter ordentligt drog jag snabbt och klart irriterad 35.-Tch2? (35.-Dcl+ 36.Del Dxc4+ 37.Kg1 Dd4+ följt av Tal). Efter 36.Dc3 är saken inte längre klar. Partiet fortsatte med 36.-h4 37.g4 h3 38.Kgl remi!

Rond 6.

FRANSKT
Matti Svernn - Johan Hultin
AK-77

1.e4 e6

Överraskning. Johan spelar nästan alltid 1.-c5. Här anade jag ugglor i mossen. Alltså behövdes motåtgärder vidtas.

2.d4 d5 3.e5 c5 4.Sf3 Sc6 5.Ld3 Ld7.

Sådärja. Här visste jag att svartspe- laren inte längre var på mammas gata. Normalt spelar jag 1.e4 e6 2.d4 d5 3. Sc3 men det är alltid bra att ha ett par stickspår att åka på. Nimzowitsch- varianten är så gammal att ingen numer vet hur man ska få lika spel. I Lund utjämnar man på följande vis: 1.e4 e6 2.d4 d5 3.e5 c5 4.Sf3 Sc6 5.Ld3 cxd4 6.0-0 Sh6 (står inte i böckerna!).

6.0-0 cxd4 7.Lf4 Db6 8.Sbd2 Sb4 9.Sb3

Vit spelar på sitt utvecklingsför- språng. Vill man komplicera spelet kan man kasta sig in i följande soppa: 9. Le2 Tc8 10.a3 Sxc2 11.Tc1 Dxb2.

9.-Sxd3 10.cxd3 La4 (Se7) 11.Sfxd4 Lxb3 (Lc5 12.Dg4) 12.Sxb3 Se7 13.Le3 Dc7 14.Sd4 Dd7

14.-Dxe5 15.Da4+ Kd8 lockar ju ingen men 14.-Sc6 var ett alternativ. Efter 15.Da4 Le7 16.Tacl 0-0 17.Sxc6 bxc6 18.f4 Tac8 19.a3 ser det bra ut för vit men 19.-c5 utjämnar. Jag var inne på en annan linje: 14.-Sc6 15.Dg4 Dxe5 (Sxe5 16.Dg3 med hotet Lf4) 16.Sxc6 bxc6 17.Tfel Dc7 (Ld6 18.g3) 18.Ld4 med tryck för bonden.

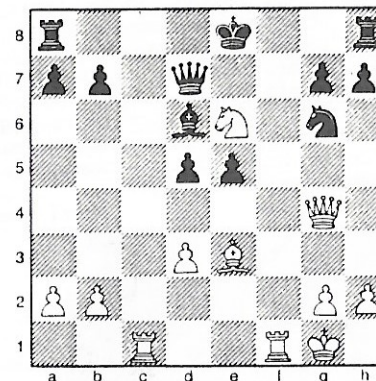
15.Tcl Sg6

15.-Sc6 16.Sxc6 bxc6 17.Da4.

16.f4 Le7 17.f5 Sxe5?

Nu blir kungen kvar i mitten. Svart måste spela 17.-exf5 18.Sxf5 0-0 och efter 19.Ld4 (hotar Sxg7) De6 (f6 20. Dg4 Tad8 21.e6) 20.Tc7 har vit härligt spel t ex 20.-b6 21.Dg4 Tfe8 (Lc5 22. Lxc5 bxc5 23.Te7 Db6 24.e6) 22.Dg3 Lc5 23.Lxc5 bxc5 24.Sd6 Te7 25.Txf7 med fortsatta förvecklingar.

18.fxe6 fxe6 19.Dh5+ Sg6 20.Dg4 e5 21. Se6 Ld6



22.Sxg7+

Och partiet borde fått ett snabbt slut.

22.-Kd8

Eller 22.-Dxg7 23.Tc8+ Txc8 24.Dxc8+ Ke7 25.Lg5+.

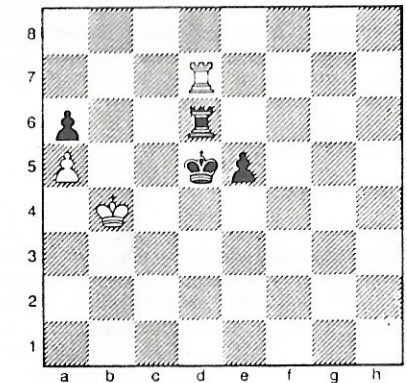
23.Lg5+ Se7 24.Dh5

Snabbast vinner 24.Lxe7+ Dxe7 (Lxe7 25.Se6+ Ke8 26.Dh5 matt) 25.Se6+ Ke8 26.Dh5+ Kd7 27.Tf7 Kxe6 28.Df5 matt. Lars-Erik Johansson visade mig denna matt efter partiet.

24.-Tc8 25.Df7 Tc6 26.Dxd5 Kc7 27.Lxe7 Lxe7 28.Dxe5+ Kb6 29.Txc6+ bxc6 30.Se6 Te8 31.De3+ Ka6 32.Kh1 Ld6 33.Tel Tb8 34.Sc5+ Lxc5 35.Dxc5 Tb5 36.Dc3 Td5 37.Dc4+ Kb6 38.Db4+ Ka6 39.Da4+ Kb6 40.Db4+ Ka6 41.Te7 l-0

I åttonde rondon förlorade jag bonde men hade aktivitet som räckte. Efter 60 drag uppstod följande tornslutspel:

Matti Svernn



Marcus Johansson, Nässjö

Vit ska just försegla och har två alternativ: a) 1.Te7, b) 1.Tb7 (det ena förlorar och det andra håller remi). Då tyckte Caissa att hon skulle rycka in.

1.Te7? Kd4! 2.Tb7

Eller 2.Th7 e4 3.Th1 e3 4.Tdl+ Ke5 5. Txd6 e2 6.Txa6 eld+ 7.Kb5 Kd5 8.Tb6 De2+ 9.Ka4 Kc5.

2.-e4 3.Tb6 Txb6 4.axb6 e3 0-1

Vi får dam samtidigt men Dbl+ vinner vits.

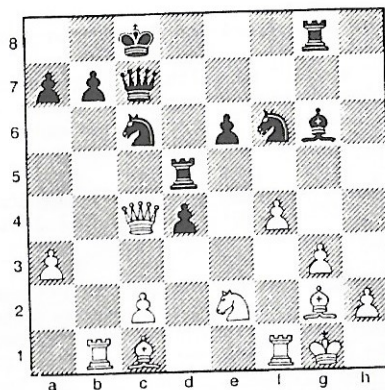
Fyra timmars avbrottsarbete övertygade mig om att vit håller ställningen. Här är några varianter:

a) 1.Tb7 Kc6 2.Te7 (2.Tb6+? Kc7) Td4+ 3.Kc3 Kd5 4.Td7+ (4.Ta7) Kc5 5. Te7 (5.Tb7 Ta4 6.Te7 Kd6) Td5 6.Tb7.

b) 1.Tb7 Kc6 2.Te7 Td4+ 3.Kc3 Kd5 4. Td7+ Ke4 5.Ta7 Td6 6.Tb7 Td5 7.Kb4 Kd3 8.Tb6? (8.Th7 håller) e4 9.Txa6 Te5 10.Td6+ Kc2 11.a6 e3 12.a7 e2 13.a8d e1D+ 14.Kc4 Dc3 matt.

c) 1.Tb7 Kc6 2.Te7 Td4+ 3.Kc3 Td5 4. Kb4 Tb5+ 5.Ka4 Kd5 6.Ta7 Tbl 7.Txa6 e4 8.Th6 e3 9.Th2 Kc4 10.Tc2+ Kd3 11.Th2 e2 12.Txe2 Kxe2 13.a6 Kd3 14.Ka5 Kc4 15.a7 Kc5 16.Ka6 och remi.

d) 1.Tb7 e4 2.Kc3 Tc6+ 3.Kd2 Tc5 4. Th7 och teoretisk remi. Kungen ska vara avskuren 5 rader.



21.f5! Lxf5 22.Lxd5 exd5
... men det svåra var att bedöma hur svag min kungsställning var. Tack vare

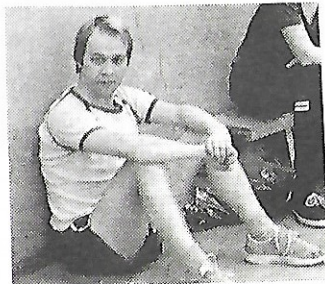
...
23.Db3!

... är allt under kontroll, t ex kan 23.-Dd7 besvaras med 24.Txf5 Dxf5 25. Dxb7+ Kd8 26.Dxc6 och angreppet slår igenom. Nu får vit överraskande fort vinstställning.

23.-Sa5 24.Df3 Lxc2 25.Dxf6 Te8 (Lxb1 26.De6+) 26.Lf4 Dc6 27.Dxc6+ Sxc6 28. Tbel d3 29.Sc3 Td8 30.Lg5 Tg8 31.Ld2 Td8 32.Lg5 Tg8 33.Ld2 Td8 34.Tf7 Sa5 35.Tee7 a6 och uppgivet med orden: "Det är omoraliskt att fortsätta". (1-0)

Att leva under konstant press i 14 dagar har sina sidor. Livet hemma i Floda fick stå tillbaka helt eftersom turneringen krävde total koncentration på uppgiften. Sällan har jag varit så totalt utpumpad som denna gång och på slutet kände jag starkt att jag inte ville förlora något parti, vilket inte har hänt mig på 15 tidigare SM. När jag skriver dessa rader några dagar efter turneringens slut slår det mig: Varför utsätter vi schackspelare oss ständigt för denna plåga?

Matti Svensn



Matti pustar ut - till nästa SM.

1.e4 e6 2.d4 d5 3.Sc3 Lb4 4.e5 c5 5.a3 Lxc3+ 6.bxc3 Se7 7.Dg4 Dc7 8.Dxg7 Tg8 9.Dxh7 cxd4 10.Se2 Sbc6 11.f4 Ld7 12. Dd3 dxc3 13.Dxc3 0-0-0 14.Tbl

Exaktare är 14.g3.

14.-d4 15.Dd3

På 15.De5 kan - förutom det av mig på annan plats i bladet angivna (se Korrs- spänning sid 49, RED) - 15.-Sf5 16.g3 b6 17.Dc4 Sa5 ske, med bekvämt svart spel.

15.-Sd5

I SM-gruppen spelades ett intressant kvalitetsoffer mellan Bengt Svensson och Michael Wiedenkiller: 15.-Sf5 16. g3 Sa5 17.Lg2 a6 18.0-0 Lb5 19.Txb5 axb5 20.Dxb5 och enligt Bengt var par- tifoortsättningen 20.-Se3 21.Lxe3 dxe3 22.Db4! inte det bästa utan 20.-Kb8 men efter 21.Ld2 Sc4 ger 22.Lxb7 Sxd2 23.Lc6+ Ka7 24.Da4+ Kb6 i alla fall remi.

16.g3 Le8 17.Lg2 f6 18.exf6 Lg6 19.Dc4 Sxf6 20.0-0 Td5

Just när jag var på gång med 21.f5 Lxf5 22.Lf4 e5 23.Txb7 Kxb7 24.Tbl+ Kc8 25.Da6+ Kd7 26.Tb7 kom i begynnan- de tidsnöd detta obehagliga kvalitets- offer. Men eftersom jag varit inne på rätt spår var det inte svårt att se...

MERANER
Tom Borvander - Kenneth Fahlström
Majorna

1.d4 d5 2.c4 c6 3.Sf3 Sf6 4.Sc3 e6 5. e3 Sbd7 6.Ld3 dxc4 7.Lxc4 b5 8.Ld3 a6 9.e4 c5 10.d5

Reynolds-varianten.

10.-e5 11.b3 c4 12.bxc4 Lb4 13.Ld2 bxc4 14.Lc2 Da5 15.Se2 Sxe4 16.Lxe4 c3 17.Sxc3 Lxc3 18.0-0 Lxd2 19.Sxd2 0-0 20.Sc4 Db4 21.Dc2

Och här var teorin slut!!! Svart väl- jer nu ett drag som Boleslavskij re- kommenderat:

21.-g6

då Sf6 gav vit fördel i partiet Uhl- mann-Pomar, Stockholm -62.

22.Tab1 Dc5 23.Tfd1 Sf6 24.Tbel

Svart hotade Sxe4 o Lf5. Svarts e5- bonde är dock svag.

24.-Td8 25.Dbl!?

Gud vad det känns komplicerat! På 25. Sxe5 Sxe4 följer 26.Dxc5 och på 25.- Dxc2 26.Lxc2 kanske det blir en för svart jobbig bindning med antingen Lb3 eller Le4.

Men vad händer på 25.Sxe5 De7 - det var vad som upptog mycket betänketid för mig. T ex 26.f4 Sxe4 27.Dxe4 f6 28.d6 Da7+ 29.Khl fxe5. Men vit har följande variant: 25.Sxe5 De7 26.d6 Dxe5 27.Lxa8 Lf5 28.Dc6 som verkar stranda på Le4 (29.Dc7 Txa8 30.d7 tycks trots allt vinna. RED.)

Alltså ett lugnt drag för att se ti- den an.

25.-Db5

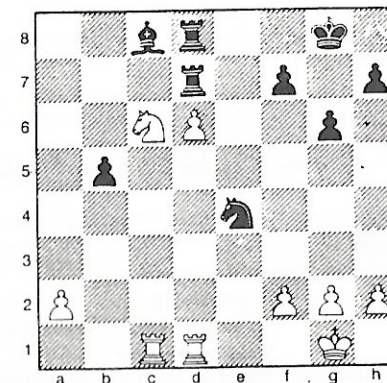
Ser starkt ut.

26.d6 Ta7

Vit beslutar sig för att skenoffra en pjäs. Han ser en bondevinst hägra i dimman...

27.Dxb5 axb5 28.Sxe5 Sxe4 29.Sc6 Tad7

Peer Gynt International, Gausdal
1-3) Smirin, Vladimirov, Sovjet och Hector, Kirse- berg 7p/9 13) Thomas Ernst 6



30.F3!!

Inte helt närliggande. På 30.Se7+ Kf8 31.Sxc8 tar svart helt sonika på d6 med springaren. Nu tvingas springaren välja: till f6 eller ta bonden. På 30.-Txd6 följer 31.Sxd8, alltså:

30.-Sxd6?

Äntligen ett feldrag! 30.-Sf6 var det enda men efter 31.Se7+ Kf8 32.Sxc8 Se8 33.Tc6 har vit fördel.

31.Sxd8 Txd8 32.Tc6

Svart måste ge kvalitet då 32.-Sb7 strandar på 33.Txd8+.

32.-Le6 33.Tcxd6 Txd6 34.Txd6 Lxa2 35. Tb6 Lc4

Vit har torn för löpare och bonde men hur vinna? Planen är att ställa kungen på e5 och rycka fram med bönderna för att spränga svarts bondeformation och tvinga svarts kung genom matthot eller dragtvång att vandra.

36.Kf2 Kg7 37.Ke3 h6 38.Kf4 Ld3 39.Ke5 Lf1 40.g3 h5 41.f4 Ld3 42.Kd4 Lc4 43. Ke4 Le2 44.f5 g5 45.Ke5 Lc4 46.h4!

Vit vill besätta fältet g5 med sin kung.

46.-gxf4 47.gxf4 Le2 48.Tb7!

Vit har avgörande fördel, på 48.Kf4? f6! har svart remichanser.

48.-Lf1 49.Kf4 Kf6 50.Tb6+ Ke7 51.Ke5 Lc4 52.Tb7+ Kd8 53.Kd4 Ke8 54.f6 Kd8 55.Kc5 Kc8 56.Te7 1-0

(Borvander)

Grupp 3
1) Madebrink, Karlskoga 9/13 24) Ulf Nyberg 5,5
(28 deltagare)

KLASS I

Grupp 1-8 (vecka 1)
1) van der Wal, Hässelby 6/7 2) Per-Olof Gromark 5,5

Grupp 4

1) Martin Danerud 5/7 (uppflyttad)

Trägen vinner

SM i Göteborg kom att innebära min åttonde start i klass I. Äventyret började vid SM i Linköping 1984. Jag hade avancerat till klass I vid vårens ÖSM i Göteborg och startade i Linköping som lägst rankad i en tiomannagrupp. Två vinster och sju remier gav mig en delad andraplats.

I Uppsala 1985 vann jag inledningspartiet mot den blivande gruppvinnaren men tvingades sedan remisera mig i mål efter en dubbelförlust i turneringens mitterskede. Vid 1986 års SM i Malmö tog jag åter en delad andraplats med två vinster och sju remier men denna gång med chans att i sista ronden passera gruppvinnaren i inbördes möte.

SM 1987 i Stockholm gav klass I-spelarna för första gången möjlighet att delta två veckor. Vecka 1 blev jag fyrdelad otta med två vinster och fem remier i en åttamannagrupp (tre efter särskiljning) och veckan därefter förlorade jag ett "måste vinna för att gå upp-parti" i sista ronden efter tre vinster och fyra remier.

I Norrköping 1988 tog jag femtio procent av poängen båda veckorna i åttamannagrupper efter att ha förlorat det avgörande partiet för uppflyttning i näst sista ronden första veckan och i sista ronden andra veckan.

Denna bakgrund av im utan prickar bar jag sålunda med mig, när jag satte mig till bords i årets första rond mot den kroniskt underrankade lundbyiten och tidsnödsmarkomanden Håkan Mattsson som till slut blev trea i gruppen.

GAMMALINDISKT

Martin Danerud - Håkan Mattsson

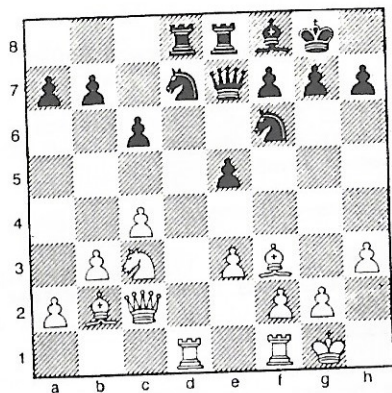
1.Sf3 Sf6 2.d4 d6 3.c4 Lg4 4.Sc3 Sbd7 5.e3

5.e4 måste nog egentligen spelas om vit skall få fördel. Exempelvis: 5.e4 e5 6.Le2 c6 7.0-0 Le7 8.Le3 0-0 9.d5 Se8 10.dxc6 bxc6 11.b4 a6 12.Sd2 Lxe2 13.Dxe2 Sc7 14.a3 Se6 15.Sb3 med vit fördel (Geller/Matulovic, Skopje 1966).

5.-e5 6.Le2 Le7 7.0-0 0-0 8.h3 Lxf3

Svart spelar en möjlig framtida positionell fördel i händerna på vit. Vitfältslöparen bör sparas.

9.Lxf3 c6 10.b3 Te8 11.Lb2 Lf8 12.Dc2 De7 13.dxe5 dxe5 14.Tad1 Tad8



15.Td2

Ställningen efter svarts fjortonde drag erbjuder ett intressant positionellt studium. Vit bör eftersträva bondekedjan a3-b4-c5 med överförande av vitfältslöparen till diagonalen a2-g8 och står då bättre tack vare löparparet. 15.a3 är förmodligen vits bästa drag. Istället spelar vit i de kommande fyra-fem dragen svagt med en blandning av flera planer. Observera att efter 15.Td2 förlorar e4? en bonde efter 16.Sxe4! Sxe4 17.Lxe4 Dxe4 18.Dxe4 Txe4 19.Tf1 Tc7 20.La3 Te5 21.Lxf8 Kxf8 22.Txd7 Txd7 23.Txd7.

15.-Se5 16.Txd8 Txd8 17.La3 Dc7 18.Lb2 Sd3 19.La1 Le7 20.Se4 g6 21.Lc3 Se5 22.Sxc5 Lxc5 23.Db2 Sd7 24.Td1 Te8 25.b4 Lf8 26.c5 e4 27.Le2 Se5 28.a3 b6 29.cxb6 axb6 30.Dc2 f5 31.Db3† Df7 32.Db2 Dc7 33.Ld4 c5 34.Lb5 Te6 35.Dc3? Sd7?

Svart missar här paraderna Dd6! 36.bxc5 bxc5 37.Lxe5 Dxd1† 38.Kh2 Txe5 39.Lc4† Td5 40.Db3 med trolig remi. Bättre av vit vore 35.Tc1 med goda vinstchanser mot svarts paralyserade ställning.

36.Lc4 cxd4?? 37.Lxe6† 1-0

Partiet illustrerar kanske framför allt min strävan att hela tiden spela på vinst trots något fattiga ställningar och det flyt man måste ha för att vinna en turnering.

I de följande ronderna spelade jag upp ett antal mikrofördelar och förvaltade dem så, att jag inför den sista ronden hade tre vinster och tre remier. Efter att ett av de övriga slutrondspartierna snabbt hade slutat remi var särskiljningsförutsättningarna sådana, att remi i alla lägen var tillräckligt för mig för att klara uppflyttning till mästarlassen. Emellertid hade jag svart, och min motståndare behövde vinna för att klara sig kvar.

Ja, jag sov dåligt natten innan sista ronden, och jag tänkte på de tidigare sistarondsmissarna. Men skillnaden mot tidigare gånger var, att nu var det tillräckligt att spela remi, och det har jag gjort förut. När jag kom till partiet var jag helt lugn och kunde i varje drag ställa min motståndare inför valet att riskera förlust eller fortsätta den trygga resan mot delad poäng. Efter generalavbyten och 29 drag hade jag byggt upp en ogenomtränglig mur som omöjliggjorde vinst för någondera parten.

Så gick det alltså till att vinna klass I. Emellertid är jag som vanligt inte nöjd med mitt eget spel och har enligt egen åsikt ännu aldrig spelat ett helt igenom bra schackparti. Jag är också medveten om att jag måste förbättra mitt spel ytterligare för att nå de resultat som jag eftersträvar i mästarlassen.

Martin Danerud

Grupp 2-10

1) Wikström, Finspång 5,5/9 9) Anders Knutsson 2 (nedflyttad)

Grupp 3-8 (vecka 2)

1) H Svensson, SK City, Eskilstuna 5/7 8) Per-Olof Gromark 1,5 (nedflyttad)

Grupp 8

1) B-O Svenberg, Kinna 4,5/7 8) Ragnar Gustavsson 2 (nedflyttad)

KLASS II

Grupp 2-8 (vecka 1)

1) Thorén, Tibro 5,5/7 2) Ingvar Gummesson 5,5 (uppflyttad)

Första ronden förlorade jag tyvärr (efter 64 drag) mot Hans Thorén som sedermera vann 8-mannagruppen på 5,5 poäng. Jag tog också 5,5 p och i rond 2 gick det så här:

ENGELSKT

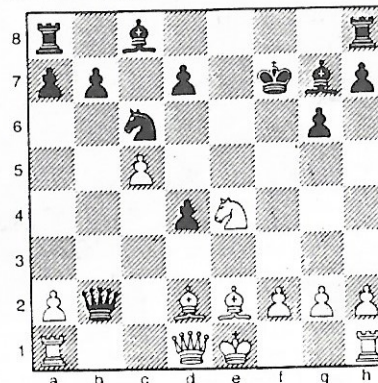
Ingvar Gummesson - Per Johnsson
Västerås

1.c4 c5 2.Sc3 g6 3.Sf3 Lg7 4.e3 e5 5.d4 exd4 6.exd4 Da5 7.Le2 Sf6

Jag tyckte öppningen blev lite underlig, men plötsligt stod jag klart bättre!

8.Ld2 cxd4?† 9.Sb5 Dd8 10.Sd6† Kf8 11.Lb4 Kg8 12.Se5 Sc6 13.Sexf7 Db6 14.Ld2 Se4 15.Sxe4 Kxf7 16.c5 Dxb2

Jag tyckte han kunde få "testamentbonden" mot att jag fick angrepp!



17.Lc4† d5 18.Lxd5† Ke8 19.0-0 Tf8 20.Tb1 Da3 21.Lg5 Le5 22.Te1 Kd7 23.f4 Lg7 24.Tb3 Da5 25.Db1 Kc7 26.Lh4 Tb8 27.Dc1 Te8 28.Sd6 Te7?

Om man själv inte har någon snabb och bra plan, brukar motståndaren hjälpa till.

29.Tex3 dxe3 30.Se8† Kd7 31.Sxg7 Sd4 32.Txe3 b6† 33.Te7† Kd8 34.Txa7† 1-0

Bättre motstånd fick jag i rond 5 mot en "svenskspanjor" från Norrtälje (han bor mesta delen av året i Spanien):

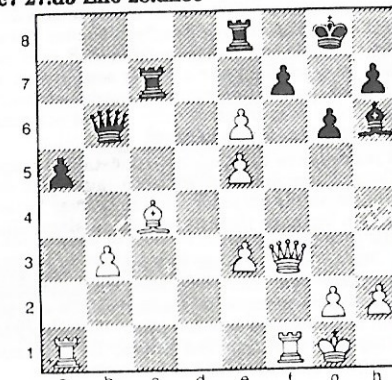
SLAVISKT

Ingvar Gummesson - Björn Eidemark

1.c4

Jag var lägst rankad (1640) i gruppen och fick bara tre vita partier, men upptäckte att mot 1.c4 fick dom det svårt!

1.-Sf6 2.Sf3 d5 3.d4 c6 4.Sc3 dxc4 5.a4 g6 6.e3 Le6 7.Dc2 Lg7 8.Se5 Sbd7 9.Sxc4 0-0 10.Ld3 Lxc4 11.Lxc4 e6 12.0-0 Sb6 13.Lb3 Sbd5 14.a5 Te8 15.De2 Te8 16.e4 Sc7 17.Le3 Sb5 18.Sxb5 cxb5 19.e5 Sd5 20.Dxb5 a6 21.De2 b5 22.axb6 Sxe3 23.fxe3 Dxb6 24.Lc4 a5 25.b3 Lf8 26.Df3 Te7 27.d5 Lh6 28.dxe6



28.-Dxe6† 29.Kh1 Dxf3 30.Txf3 fxe6 31.Txa5 Lg7 32.g4 Td7 33.g5 Td4 34.h3 Te4 35.Lxe6† Kh8 36.Ld7 T4xe5 37.Lxe8 Txa5 38.h4 Ta2 39.Lf7 Tb2 40.Ld5 Le5?† 41.Tf8† Kg7 42.Tg8 matt

Lite turligt på slutet, men schack är ju psykologi också. Frestelsen att ta h4 blev för stor.

I sista ronden var jag tvungen att vinna för att avancera till klass I. Min motståndare trodde att han satt bort en pjäs efter mitt 12:e drag, men det är tveksamt. Ett visst angrepp hade det blivit och bondevinst, men pjäs?

Gausdal International

1) Stefansson, Island 7,5p/9 6) Thomas Ernst 6,5

BUDAPESTGAMBIT

Ingvar Gummesson – Tommy Björklund
Luleå

1.c4 Sf8 2.d4 e5 3.dxe5 Sg4 4.Sf3 Lc5 5.e3 Sc6
6.a3 a5 7.Le2 0-0 8.b3 Te8 9.0-0 Sgxe5 10.Sc3
d6 11.Lb2 Lg4 12.Sxe5 Lxe2 13.Sxc6 bxc6?
14.Sxe2 1-0

Grupp 4

1) Fogel, Hultsfred 6/7 3) Jan Wettfors 4

Grupp 3 (vecka 2)

1) Florin, Falköping 5,5/7 3) Jan Wettfors 4,5

Grupp 4

1) K-A Pettersson, Heby SS 5/7 8) Bryn
Roughsedge 2 (nedflyttad)

Grupp 6

1) Anders Knutsson 4/6 (uppflyttad – igen)

Irrfärder i SM:s klasssystem

Full (av förväntan) satte jag mej ner vid brädet inför min första batalj i årets SM, ett Knutsson derby där jag hade vit och den andre Knutsson svart. Jag drog 1.e4 och fick in en specialare i sicilianskt, vann kvalitet och förlorade tebak den, erövrade den sista svarta damflygelbonden i slutspelet och fick två förenade fribönder som jag började gå med. Just när allt såg som ljusast ut slog blixten ner och min knug hamnade i ett mattnät, så jag blev tvungen att offra tornet och omedelbart därpå ge upp partiet.

Då jag anlände till spellokalen nästa dag frågade Claes R hur det hade gått och jag sa att det femodligen skulle bli svårt och hänga kvar i klass I eftersom jag hade förlorat (om än på slarv, eller kanske just därför).

– Din klassstillhörighet är kanske 1/4 då genmälda Claes och efter 2 veckors kringflyttande mellan diverse grupper & klasser visade det sej att han fick rätt. Jag åkte ner i 2:an första veckan men tog mej upp igen den andra. Det följande partiet bär delvis skulden till nerflyttningen:

CARO-KANN

Anders Knutsson – Johan Nakamura
Solna

Johan "Mitt i byn" eller "Centrum (av stad)" skulle svartspelarens namn betyda på japanska. (Den som är intresserad av hur det skrivs på japanska torde vända sig till vitspelaren. RED)

1.e4 c6 2.d4 d5 3.Sc3 dxe4 4.Sxe4 Lf5 5.Sc5?!

Varför inte? P g a 5.–b6 6.Sa6 Sxa6 7.Lxa6 Dd5 med dubbelhot. Men draget får ändå ett utropstecken eftersom vit har 8.Lf1 och därför att han kommer bra i övriga varianter, t ex 5.–e5 6.Sxb7 Dxd4 7.Dxd4 exd4 8.Ld3 eller 5.–Dc7 6.Ld3 Lxd3 7.Sxd3 och hästen glör lett efter eventuella lantbrukare på e5 och c5.

5.–b6 6.Sa6 e6(?) 7.Lf4? (Df3) Ld6 8.Lxd6
Dxd6 9.Sf3?

Förlorar bonde.

9.–Sxa6 10.Lxa6 Db4† 11.Dd2 Dxb2 12.0-0 Se7
13.Dg5 Lg6 14.Tfe1 Da3

Angrepp och försvar.

15.Lc4 0-0

15.–b5 och på 16.Lb3 a7–a5–a4 var också bra.

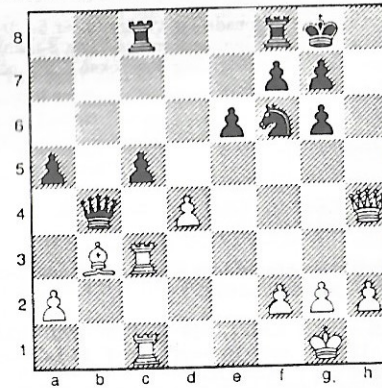
16.Lb3

16.Se5 går inte pga 16.–f6 17.Lxe6† Lf7
18.Lxf7† Txf7 19.Sc4 Db4 och vit kan inte gardera
springaren med damen.

16.–Sd5 17.c4 Sf8 18.Se5 Dd6 19.Tad1 a5
20.c5

Enda chansen tyckte jag.

20.–Dc7 21.cxb6 Dxb6 22.Tc1 Tac8 23.Dh4 c5
24.Sxg6 hxg6 25.Tc3 Db4 26.Tec1



Ner i dyn första veckan...

26.–g5!

Det missade jag när jag drog 8.Lxd6.

27.Dh3

Men nu finns inget mothugg på h-linjen.

27.–Se4 28.Te3 cxd4 29.Tee1 Dd2 30.Tcd1
Dxf2† 31.Kh1 Dxe1† 0-1

26.–g5 är snyggt. Här tycker jag att svart spelade
bra och förlusten är det inte mycket att tjabba om.

Men nästa vecka tog jag revansch. Min motståndare hade med sej en bisittare som kommenterade partiet och luktade kolossalt illa. Förmodligen var han inte till nån större hjälp. Så här:

FRANSKT

Anders Knutsson – Berth S Bråby
Karlstad

1.e4 e6 2.d4 d5 3.Sc3 Lb4 4.Ld3 dxe4 5.Lxe4
Sf8 6.Ld3

"Där rök det en bonde", sa skitgubben. Men Berth
S hade räknat längre...

6.–Sc6(?) 7.Sf3 0-0 8.0-0 Te8 9.Lb5

Allt för att förhindra e6–e5.

9.–Ld7 10.Lg5 Le7 11.Te1 a6 12.Ld3 Sb4
13.Se5 Sxd3 14.Dxd3 Sd5 15.Lxe7 Txe7(?)

"B3", sa skitgubben med iver i rösten. (Inga kom-
mentarer i övrigt.)

16.Se4 f6 17.Sxd7 Dxd7 18.Tad1 b6 19.c4 Sf4?
20.Df3 1-0

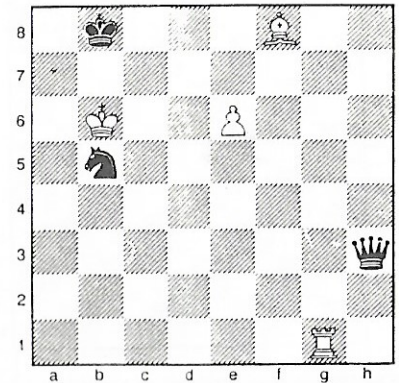
6.–Sc6 är enligt litteraturen inte det bästa. 6.–c5
jämför Sd7, Dc7 och ev c4 är svarts bästa idé (enl
Keres alltså). 15.–Txe7 är väl bara näst bäst, och
19.–Sf4 skulle ha ersatts med Sb4 varefter vits d-
bonde kan bli svag.

Priset för gruppsigern var valfri litteratur för 200
kr, vilket jag personligen uppskattar mycket mer
än penningpriser. I stället för att ha 200 kronor
mer på bankomatkortet varje gång jag kollar min
ekonomiska ställning har jag ett par roliga
schackböcker som jag säkerligen inte hade nämnts
köpa annars. Min snålhet kom istället till uttryck
vid inhandlandet, eftersom det blev 10 kronor
över.

"Har ni inget för 10 kr?" frågade jag så tyst jag
kunde. Contrade-föreståndaren smög ner ett extra
häfte i kassen, lutade sej fram och viskade i förtro-
ende: "Du kan få den här med...".

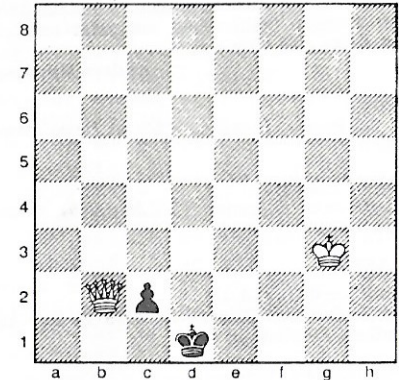
Jag tackade och smög ut, och när jag kom hem
fick jag se att häftet – "The Joy of Mate" (= "Glädjen
med en kompis"; RED: alternativa översättningar
tänkbara) – var noterat till 18 kr. Därmed blev det
min personliga lilla favorit (vad gäller schacklitteratur)
och från den har jag hämtat följande problem.

Först en lätt en:



Matt i 2. ("You will discover", säjs det.)

Sen en lite svårare men inte desto mindre fa-
schinabel:



Den bonden brukar ju hålla remi eller hur? Men
svart blir matt i 4 drag. Skicka lösningarna till
Pontus Larsson, Svängstavägen 25, MÖR-
RUM. Han vill säkert veta och delar kanske ut
nåra priser...

Själv undrar jag om det här slutspelet är remi:



... upp igen den andra: Anders K.

Kongress utan större entusiasm:

Wänéus igen

Det fanns en tid då Sveriges Schackförbunds kongresser var livade, debattglada tillställningar. Särskilt explosivt var det kring 1980. "Strejk-SM" i Borås 1979 förvandlade pyramide motsättningar till ett öppet inbördeskrig som rasade i över två år. Extrakongressen i Stockholm i februari 1980 fick Bastiljens stormning 191 år tidigare att framstå som en stilla picknick och den ordinarie kongressen i Luleå på sommaren samma år var inte dålig den heller. Skånes Schackförbund hade under tiden förökat sig efter en tredje delning och SM i Ystad 1981 blev utan kongress.

Vill man vara vänlig kan man säga att striden stod mellan två ideologier eller målinriktningar, den ena traditionellt elitistisk och den andra mera massinriktad. Den som hellre tror på att det är personer som formar historien hävdar i stället att det blott och bart rörde makt och två jobb på det nya kansliet i Linköping.

Sedan av de fyra tongivande i masslinjen en dött, en blivit hjärtjuk, en avvikit till Blekinge och en vänt kappan efter vinden, härskade ordningen åter — i Stockholm.

Men den fria debatten tillhörde schackkrigets många offer. SSF:s stadgar som togs 1983—4 hade kunnat råda bot på detta men tog ytterligare några steg i icke-demokratisk riktning genom att bli ta bort möjligheten för enskilda medlemmar att inkomma med motioner. Inte ens "Övrigt" tillåts komma med på kongressernas dagordningar. Och policy, eventuella målsättningar, visioner får man titta i stjärnorna efter.

Den som (liksom undertecknad) ställer obekväma frågor om verksamhetsberättelsen eller (som några andra gjorde) om revisionsberättelsen blir åthutad och hänvisad till punkten om ansvarsfrihet. När denna punkt kommer upp är dock de få oppositionella antingen för trötta eller för fega.

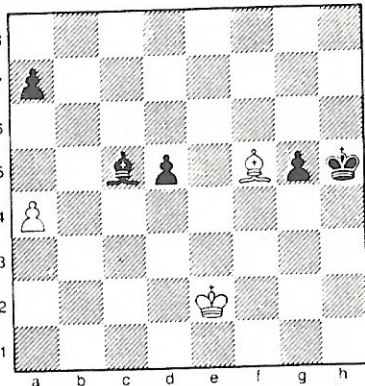
Trots att Christer Wänéus för 14:e gången omvaldes till ordförande utan större entusiasm vill jag ändå minnas årets kongress för tre goda ting:

Missnöje anmäldes med valberedningens arbete, och då särskilt dees sammankallandes, Lars Holmstrand, passivitet. Två alternativa valberedningar utkristalliserades för 1991. Trots taktiska missgrepp förlorade "piraterna" bara med elektorströsterna 10—19.

På 60- och 70-talet kuskade Lars Bäckström (SK Kamraterna trogen i över 40 år trots 27 år i Stockholmsexil) land och rike kring i sin egenskap av riksinstruktör. På några år höjdes juniorsiffrorna från 4 000 till 20 000. För detta hängivna arbete apostroferades och medaljerades Lars i kongressens inledning.

Kongressens mest positiva beslut har direkt samband med Lars gärning. När han pensionerades för några år sedan förblev hans tjänst obesatt. Om allt går väl kan redan nästa år fyra regionsinstruktörer (på deltid dock) vara i gång.

Gunnar Johansson



I praktiken — och i händerna på en "kalasspelare" — är det förlorat, men ser inte 1.Kf3 ut att hålla? I stället för att stoppa bönderna tvingade jag dom framåt, nämligen genom 1.Le6 och blev därmed vederbörligen omhändertagen. Motståndaren vann gruppen (välförtjänt), samtidigt som min sista chans gled ifrån mej. . .

Anders Knutsson

Grupp 7

1) I Johansson, Finspång 8,5/9 4) Hans Sandqvist 6

Grupp 6—10

1) J Persson, Rockaden STHLM 7/9 5) Mikael Andersson 5

KLASS III

Grupp 1—8 (vecka 1)

1) B Andersson, Götaverken 4,5/5 2) Per-Åke Björlin 4 (uppflyttad)

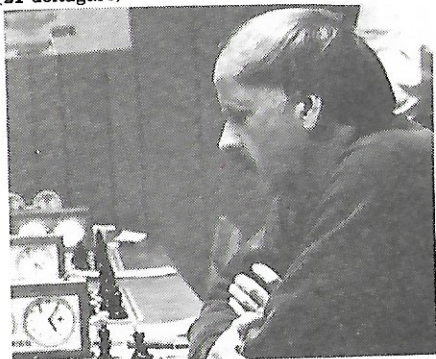
Grupp 4—10 (vecka 2)

1) D Lundin, Rockaden STHLM 7/9 6) Ingvar Persson 4

VETERAN, allmän

Vecka 2

1) Månsson, Kungsbacka 6/7 13) Eric Gustavsson 3,5
(21 deltagare)



Per-Åke - numera i klass II.

Av alla världsmästarna de små är nog Max Euwe ändå den minste. I det schackhistoriska efterskenet är det nästan som finge han titeln till skänks av Alexander Aljechin. Förvisso var Alex en större spelare än Max, men just detta att han levde i Aljechins skugga tycks i än större grad ha förminskat Maxeman för de ännu levande. På 20-talet hade han stora turneringsframgångar och var därtill en flitig matchspelare. I juli 1931 förlorade han en match mot Capablanca med 4-6. Tidigare hade Euwe förlorat matcher med en poängs marginal mot både Aljechin och Bogoljubow, och Capablancas triumf anfördes faktiskt dåtilldags som ett argument för att kubanen borde tillerkännas en returmatch mot Aljechin.

Självfallet bestod Euwes meritlista inte enbart av dessa matcher. I flera år hade han t ex utmärkt sig i Hastings nyårsturneringar. Men när det äntligen vart jullov för matteläraren Euwe 1933 packade han för första gången på länge inte resväskan till England, utan blev hemma vid, idkade familjeliv, planerade vetenskapliga verk och promenerade på Amsterdams gator.

En kväll gick han intet ont anande in på ett kafé. Och vem sitter där om inte Hans Knoch, på den tiden en av Europas mest lovande spelare — men redan då uppenbarlig klar över att Euwe var den bättre av dem båda.

Men en sak begriper han inte, och det är hur Euwe i sitt huvud har fått den befängda idén att dra sig tillbaka från schacket. Därav kom det sig att Hollands hopp fick sina fiskar varma där på kafét. Att en av världens bästa spelare frivilligt kan avstå från att försöka störta denne Aljechin som nu uppenbarligen är på väg utför, är omöjligt att förstå, menar Knoch.

"Och", propsar han, "du, just du har ju alltid haft lätt för Aljechin". Euwe rycker på axlarna och försöker byta samtalsämne, men Knoch är påstridig. "Se här", säger han och plockar fram ett tidningsurklipp. Det är en schackspalt, där Aljechins förlustparti mot Lilienthal i Hastings kommenteras. Och så övergår kaféseansen i en analysnatt i Euwes hem och innan dagen har grytt har Euwe bestämt sig för att anta Aljechins utmaning.

Anta Aljechins utmaning? Ja, till saken hör att Euwe några månader dessförinnan hade fått ett brev från Aljechin, där denne uppmanar honom till en match om tio partier. Matchen skulle, föreslog Aljechin, spelas under en kryssning på ett stort passagerarfartyg — gärna med destination Indien tur och retur: fem partier på ditresan, fem partier på hemresan. Euwe svarade nu ganska skarpt att en match om världsmästerskapet i schack inte kan betraktas som någon varitéföreställning, men var det så att Aljechin hade spellusten i behåll, så gick det bra att få möta Euwe i en match om 30 partier i Holland i slutet av 1935.

Aljechin accepterade, Euwe utnyttjade sina kontakter och arrangemanget var strax igång. Tillsammans med Knoch vidtog vår hjälte minutiösa förberedelser. De båda företog en kartläggning av nyckelställningar i spelöppningarna, vilken nog kan misstänkas ha varit grundläggande för den senare klassificeringen i Euwes spelöppningsverk.

De lade också upp ett fysiskt träningsprogram som nog får sägas ha varit banbrytande (tidigare hade samtliga världsmästare gjort ett stort nummer av galanteri och bohemiskt leverne: Lasker, Capablanca, Aljechin — tanken på en iskall dusch, några timmars boxning och simning

varje dag var dem fullkomligt främmande), och de bokade in ett antal turneringar som med hänsyn till deltagarnas spelstyrka och Euwes övriga förpliktelser var lämpliga.

När så VM-matchen mellan Aljechin och Euwe gick av stapeln var Aljechin skyhögt favorit, och han lär själv ha hållit det för otroligt att han skulle kunna förlora mot Euwe.

Till en början såg det ut som om han skulle få rätt: han gick på i stor stil och efter det nionde partiet stod det 6-3 till den gamle mästaren. Till råga på allt hade man spritt ut partierna på olika orter och lokaler i Holland, och just detta parti spelades på den flickskola där Euwe förrättade sitt dagliga värv. Det lär inte så lite ha fröjdats Aljechin att få tvåla till "majjen" inför alla de flickskoleelever som enligt ett uppgjort schema i tur och ordning betraktade spektaklet. "Lärare, bli vid din pult", var den tydliga undermeningen.

Euwe gav emellertid prov på sin karaktärsstyrka och mentala balans: långsamt åt han upp Aljechins försprång och i det 21:a partiet vände matchen - för andra gången utjämnade Euwe ställningen och det var tydligt att Aljechin var skakad. I det 24:e partiet får båda spelarna enas om poängen efter ömsesidiga fel, i det 25:e gör Aljechin ett desperat offer som Euwe vederlägger med ett motoffer: Aljechin befinner sig för första gången på efterkälken och det är bara fem partier kvar att spela, i det 26:e levererar Euwe matchens vackraste parti.

Och just det är det som utgör Klassikern den här gången. Plats alltså för "Pärnan från Zandvoort" med (aningen förkortade) kommentarer från Euwes holländska matchbok 1936.

HOLLÄNSKST

Max Euwe - Alexander Aljechin
26:e matchpartiet 1936

1.d4 e6 2.c4 f5 3.g3 Lb4+ 4.Ld2
Le7 5.Lg2 Sf6 6.Sc3 0-0 7.Sf3
Se4 8.0-0 b6

I det 24:e partiet kom Aljechin i svårigheter efter 8. - Lf6. Partidraget förefaller konsekventare, men också en stonewall-uppställning kom i fråga.

9.Dc2 Lb7 10.Se5 Sxc3

Ett i liknande ställningar känt kvalitetsoffer som vit inte gärna kan anta, t ex 11.Lxb7 Sxe2+ 12.Kg2 Sxd4 13.Dd3 Sbc6 14. Sxc6 och nu är såväl 14. - Sxc6 15.Lxa8 Dxa8 som 14. - dxc6 15. Lxa8 Dxa8 gynnsamt för svart.

11.Lxc3 Lxg2 12.Kxg2 Dc8 13.d5!

Vit får nu en liten positionell fördel: hans löpare är starkare än sin svarte kollega.

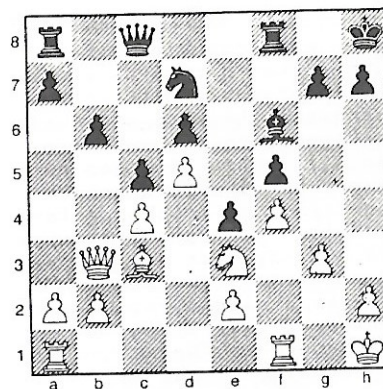
13. - d6 14.Sd3 e5 15.Kh1 c6 16. Db3

Hotar 17.c5!, t ex 17. - bxc5 18.Sxe5 dxe5 19.d6+ o s v.

16. - Kh8 17.f4 e4 18.Sb4! c5

Och nu hotade 19.dxc6 och 20.Sd5.

19.Sc2 Sd7 20.Se3 Lf6



21.Sxf5!

En korrekt kombination som ger vit avgörande fördel. Ett offer kan man knappast kalla det, eftersom vit får tillräcklig ersättning (tre bönder för pjäsen). De följande dragen är tvungna.

21. - Lxc3 22.Sxd6 Db8 23.Sxe4
Lf6 24. Sd2

Hotar e2-e4-e5 o s v. Kombinationens följd är nu tydliga: vit har tre starka bönder i centrum, varav två är förbundna fribönder. Förr eller senare kommer denna kompensation att kosta svart en pjäs.

24. - g5!

Tvivelns utan bästa motspelschansen. Svart måste försöka få igång ett kungsangrepp. Nackdelen härmed är att vit nu får tre förbundna fribönder samtidigt som svarts kungsställning försvagas.

25.e4 gxf4 26.gxf4 Ld4 27.e5 De8
28.e6 Tg8

Nu får vit inte slå på d7 p g a 29. - De2!. 28. - Sf6 hade bestraffats med 29.Sf3 och den starka Ld4:s drag är räknade.

29.Sf3

Hittills har vit förstorat sin fördel på bästa sätt, men textdraget är mindre bra och ger bort

vinsten. Korrekt var 29.Dh3! med det trefaldiga syftet att undsätta den egna kungsställningen, hota ett eget kungsangrepp (eventuellt Sd2-f3-g5) och understödja friböndernas framryckning. Svart hade varit fullständigt maktlös, t ex 29. - Sf6 30.Sf3 Lxb2 31. Tabl o s v.

29. - Dg6 30.Tg1

Tanken bakom 29.Sf3. På 30.Sg5 följer 30. - Se5 med chansrikt motspel för svart.

30. - Lxg1 31.Txg1 Df6?

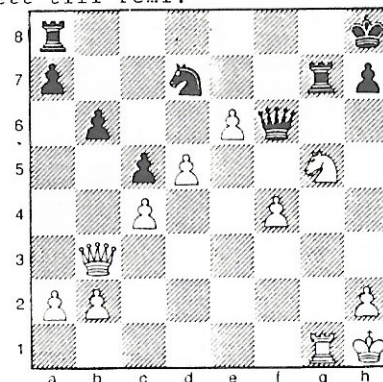
Förfelat. Riktigt var 31. - Df5!. Skillnaden framgår strax.

32.Sg5!

Nu får vit ånyo avgörande fördel. Efter 31. - Df5! hade partidraget inte varit bra p g a 32. - h6! Vit hade då (efter 31. - Df5) varit tvungen att fortsätta med 32.exd7 Txg1+ 33.Kxg1 Dxd7 34. Kf2 med ungefär lika spel.

32. - Tg7

Svart har inget bättre. 32. - h6 strandar på 33.Sf7+ Kh7 34.Dd3+ Tg6 35.Se5! Sxe5 (35. - Sf8 36. e7!) 36.fxe5 Dg7 37.d6 med det opererbara hotet 38.Dxg6+ Dxg6 39.Txg6 Kxg6 40.d7 och 41.e7. Inte heller 32. - Txg5 duger på grund av 33.fxg5 Dd4 34.Dc3!. Hade i stället den svarta damen stått på f5, så hade 32. - Txg5 följt av 33. - De4+ omedelbart lett till remi.



Schackspelare TEL: 136194
SERVICE-BUTIKEN VID SCHACKSPELETSKUS

Vid behov av Tobaksvaror, Tidningar, Pappersvaror, vand Eter med förtroende till

VASA TOBAK & PAPPER
HAGA KYRKGATAN 14

Ortopedisk modell
Vi kan erbjuda
allt i branschen
Väskor, Skor, Sandalar,
Plånböcker, Skärp m.m

HAGA TOFFELN
ORTOPEDISKA
HAGA

Haga Trätöffelfabrik AB
Haga Nygata 19, 41301 Göteborg
Tel. 119711.

33.exd7 Txd7 34.De3 Te7

34. - Dxb2 stöter på patrullen
35.De6 o s v.

35.Se6 Tf8

Åter var 35. - Dxb2 omöjligt: 36.
d6! Tee8 37.d7 Te7 38.d8D+ Txd8
39.Sxd8 o s v eller 36. - Td7 37.
Sc7 Tf8 38.De5+ o s v.
36.De5

Leder till ett slutspel som är
vunnet för vit, om än ej utan
besvär.

36. - Dxe5 37.fxe5 Tf5

Bättre var 37. - Txe6 38.dxe6
Tf5! 39.Tel Kg8, varefter torn-
slutspelet fortfarande bjuder
svårigheter. Efter 40.Kg2 Kf8 kan
vit inte spela 41.Tf1, eftersom
svart erövrar båda bönderna
efter tornbytet. Bäst är i stäl-
let 40.Te3! Kf8 41.Ta3 Txe5 (41.
- a5 42.Tb3) 42.Txa7 Txe6 43.b3!
Te2 44.Txh7 Txa2 45.Tb7 o s v.

38.Tel

Ger svart chansen att komma in
i ovannämnda variant (38. - Txe6
39.dxe6 Kg8). Riktigt var 38.Tg5!
Txg5 39.Sxg5 Kg7 (39. - h6 40.
d6!) 40.d6! och vit vinner.

38. - h6

Svart tar inte chansen, men
båda spelarna var här i tidsnöd.
Om svart nu i stället hade spe-
lat 38. - Kg8 så hade 39.Tg1+
följt, t ex 39.Kf7 40.Sd8+ och
41.Sc6 eller 39. - Kh8 40.Tg5 och
vi är inne i vinstvarianten ovan.
Efter vits nästa drag har bönder-
na fritt fram och saken är klar.
39.Sd8 Tf2 40.e6 Td2 41.Sc6 Te8
42.e7 b5 43.Sd8 Kg7 44.Sb7 Kf6
45.Te6+ Kg5 46.Sd6 Txe7 47.Se4+
uppgivet.

Ett konsekvent genomfört parti
i Euwes benhårda stil, och där-
till av avgörande betydelse för
slutresultatet: 15½ - 14½ till
Euwe.

Reaktionerna på tronskiftet var
i allmänhet positiva. Såväl som
skribent som schackspelare hade
Tartakower den svagheten att han
broderade för mycket, men i föl-
jande karaktäristik hade han kan-
ske rätt: "En ny världsmästare
träder in i Caissas rike. Du tror
dig känna hans namn, dr Euwe, och

ändå glömmer du att hans egent-
liga namn är: Schacklogikern.
I själva verket har vi nu efter
schackfilosofen Steinitz, hand-
lingsmänniskan Lasker, schackvir-
tuosen Capablanca och schackkro-
mantikern Aljechin äntligen fått
en man som har återfört schack-
konsten till dess ursprung: lo-
gikens heliga källa." Till detta
är bara att säga att var tid re-
agerar mot sina överdrifter. Vil-
ket vederkvickelsens vatten hade
Tartakower törstat efter om han
hade fått uppleva "Deep Thought"?

När returmatchen mot Aljechin
ägede rum två år senare var för-
hållandet omvänt: den här gången
var Euwe favorit. Han hade gjort
flera övertygande framträdanden,
varvid han bl a mött Aljechin vid
två tillfällen. De inbördes möte-
na hade slutat 1-1, men var gång
hade Aljechin fått skåda Euwes
ryggtafla framför sig i samman-
draget. Själv var Euwe medveten
om att Aljechin 1935 hade dragits
med allvarliga problem. Inte nog
med att han söp som ett svin -
han var därtill uppenbart depri-
merad, ensam och isolerad, avsku-
ren från alla sammanhang och utan
andra vänner än sådana som ville
sola sig i glansen av hans namn.
1937 hade han åter nånting att
kämpa för. 1937 fanns det åter en
mening med livet. Vi får inte
glömma bort att hur begåvad Euwe
än var, så mötte han i Aljechin
ett schackgeni, sådant som man
kanske får skåda blott en gång
per generation, en man vars iden-
titet och respekt för det egna
jaget var oupplösligt förknippade
med hans status som schackspela-
re. Om Euwe med Nobis ord var en
"människoätande tiger", så mötte
han 1937 en annan tiger, en sä-
rad, en tiger som kämpade för
sitt liv och sin självrespekt.

Det gick som det gick. Euwe
förlorade returmatchen med 9½ -
15½ efter att Aljechin bl a hade
tagit 4½ poäng på de fem sista
partierna. Däröfver finns mer att
berätta, liksom om Euwes exempla-
riska uppträdande under den na-
zistiska ockupationen av Holland.
Det får bli en annan gång.

Ingemar Johansson

Hans Klement:

Varför schack?

Schack är som bekant ett krigiskt spel
vari två stridsmakter är beredda att
förgöra varann. Ett spel som kanske är
lika gammalt som människans lust att
föra krig. Det innehåller förvisso
även andra aspekter såsom logik,
estetik m m.

Varför dras jag åter och återigen
till brädet, trots att jag ofta förlor-
rar? Som malen till ljustet. För att
spelet är vackert? I så fall räckte
det att gå igenom partier. Och det
vore ju vackert så, eftersom spelet
otvivelaktigt äger en estetisk charm,
alstrad av träbitarnas dynamiska kor-
relationer. Kanske beror min spelbenä-
genhet av spelets logiska aspekt? Men
även då kunde jag hållas hemma och lö-
sa tvådragare eller försöka att räkna
ut hur många drag en springare behöver
för att korsa brädets samtliga rutor
etc. Kampmomentet då? Det är därför
jag uppsöker en schacklokal, för att
krossa min motståndare? Segerns sötna,
se honom darra av rädsla inför en öpp-
en h-linje. Nej, inte det heller.

Om frågan går att besvara, så ligger
den djupare förborgad. Varför gör man
överhuvudtaget någonting? Nåja, det
får var och en besvara för sig själv.

Alltså, varför spelar jag? Låt mig
försöka att åtminstone aningen beröra
pudelns kärna, som dock tenderar åt en
dylik rysk matroska-docka vilken
innehåller en ny för varje som man
öppnar.

Lasker menade att schackspelet
skulle spridas över planeten i syftet
att förebygga krig. I viss mån håller
jag med om det. Det skulle nog inte
förhindra slikt och inte heller
förbättra oss, men det skulle lära att
tvingas följa bestämda, fastlagda reg-
ler på arenan. Det går att fuska och

kringgå reglerna (med framgång) i det
mesta men icke i schack. Schackspelet
befrämjar även det logiska, följdms-
siga tänkandet, vilket gör att den som
spelar också kan dra nytta därav i
utomschackliga angelägenheter.

När två kontrahenter sätter sig ned
vid brädet är det endast de fastlagda
regelformlerna som gäller. Allt annat
är ovidkommande (i princip också brä-
dets fysiska existens). Det enda som
kommer att räknas är de utförda dra-
gens objektiva resultat. Om således
samma betingelser gällde för utom-
schackliga spörsmål så förstår man hur
jag förstod att Lasker menade. Hypo-
tetiskt kunde det tänkas att nationer-
nas barbariska krig ersattes av
schackpartier sinsemellan och att su-
permakternas terrorbalansarsenaler
successivt byttes ut mot avbrottspar-
tier... I det förstnämnda fallet är
dock risken stor att någon likväl
sitter vid brädet med en vätebomb i
bakfickan.

Åter till objektiviteten som ger
det, i mitt tycke, dess tjusning.
Under ett parti är inga ovidkommande
faktorer förhanda, och vits mertempo
är inkalkylerad i spelformeln. Den som
hänger sig åt felaktiga spekulationer
eller ovidkommande argument för eller
mot ett drag drabbas obönhörligt av
lagen om orsak och verkan. Absolut
ingenting annat än dragens verkningar
och eventuella möjligheter existerar.
Detta är tjusningen, tycker jag. Om-
världen avmattas, spelarna försvinner
fysiskt, även brädet och pjäserna...

Kvar finns blott den essentiella drop-
pen: dynamiken, schackets själ, be-
friad från materia och oantastbar lo-
giskt sett.



"LENINGRAD – på andra stranden"

heter en bok av Staffan Lindgren som nyligen har kommit ut på Ordfronts förlag. Det är en späckad och matnyttig bok, litegrann i Jolos anda, på en och samma gång stadsguide och kulturhistorisk reseskildring.

Att påstå att schacket har en framträdande plats i boken vore en klar överdrift, men vi får i vart fall reda på att den gamla legendariska klubben på Nevskij Prospekt är stängd; i stället bör den intresserade söka sig till ul Zjeljabova 25. Och ser man på: i allra sista kapitlet gör Lindgren en utviking som nästan låter ana att han själv har ett personligt intresse i saken. Här följer valda delar i citat:

"Irina Levitina är fyrfaldig sovjetisk dammästare i schack. Hon är 35 år och har spelat professionellt i 18 år. Jag träffar henne i en ruffig lägenhet ett stenkast från Nevskij. Hon kedjeröker, ser sliten ut och stryker tankspritt katten mothårs.

- Jag stoppar inte så länge till, säger hon. Schack sliter på nerverna.

Träning varje dag. Mer än halva året ligger hon ute på turneringar. Malmö, Skellefteå, Stockholm - hon minns inte alla städer hon spelat i. Hon, liksom alla de bästa ryska schackspelarna, är proffs, har en garanterad lön på 250 rubel i månaden, förtur i bostadskön och en massa naturaförmåner. För begåvade sovjetungdomar brukar man säga att det finns två vägar till välstånd: att bli schackspelare eller ingenjör. Men de kvinnliga proffsen är lätt räknade.

Här räknas schack som sport, som vetenskap och konst. Indignationen är gränslös över Olympiakommittén som inte vill godkänna schack som sport. (...)

I den sovjetiska schackvärlden har perestrojkan utlöst hårda konflikter, personifierade av nomenklaturans kelgris, f d världsmästaren Anatolij Karpov och efterträdaren från Baku (numera evakuerad på grund av raskriget), 26-åriga Garry Kasparov.

- Kasparov leder försöken att bilda en oberoende schackförening, berättar Irina. Dom flesta av våra stormästare stöder honom.

Problemet har varit att den statliga sportkommittén, Goskomsport, som administrerar Sovjets deltagande i schackturneringar alltmåra blivit ett affärsdrivande verk med två hundra miljoner i intäkter från reklam och sponsravtal.

- Staten tar 50-60 procent av de prispengar vi tar hem, säger Irina. Ingen skulle säga något om pengarna verkligen användes till att satsa på sporten. Men ingen vet vad Goskomsport gör med pengarna. Vi känner oss utnyttjade. Om det är tio personer i ett sovjetiskt team, så skickar Goskomsport med femton av sina byråkrater. Det skulle räcka med två. Staten motiverar sina delegationer med att det behövs tolkar, men deras representanter kan sällan något utländskt språk. Och schackspelet som sådant kräver inga tolkar! Dom är klädda i civila kläder, medan vi reser i träningsoveraller och får bo i grupp. (...)

Även Irinas make är storspelare - i bridge. Han är ordförande för en bridgeklubb som ända till nu fört en halvlegal tillvaro, eftersom bridge ansetts vara en form av hasardspel. I oktober 1989 ägde den första legala bridgeturneringen rum i Leningrad.

Hästens gång, skriver Viktor Sjklovskij i en essä, är villkorlig som konsten. Hästen är inte fri, den kan inte gå rakt utan måste gå i krumsprång. Och just för att den förmår göra krumsprång är hästen i slutspelet värd mera än en stelbet löpare.

Schack liknar onekligen livet i att det finns fler potentiella drag än det finns atomer i universum. Det är lika svårt att planera ett schackparti från början till slut som att planera ett samhälle, att omstöpa det efter tänkt form. Som Aleksandr Tvardovskij skrev, när de första Stalinmonumenten revs: 'Och läxan som vi lär är uppenbar: att överdriven evighetsplanering/ nog ingen riktig framtid har.'

Men är det möjligt, frågar jag Galina hemma på Medborgarprospektet, att detta spels orubbliga lagar smittat av sig på det stora spelet, på samhället? (...)

- Grubbla inte, säger Galina, schack har inget med allvar att göra. Det är bara ett av våra många sätt att spilla tid. Tunejadstvo. Dagdriveri. Ju mer tid det slukar, desto mer förskönas det av våra teoretiker."

Sista kapitlet innehåller mer om schack än vad som citeras här, men framför allt väcker det - liksom boken i sin helhet - längtan till och nyfikenhet på "Piter", som Leningrad kallas i rysk folkmun. Hur mycket den kostar i bokhandeln vet jag inte, men billigast är säkert att beställa den direkt från förlaget: Ordfront, Björngårdsgatan 15, 116 26 STOCKHOLM. IJ

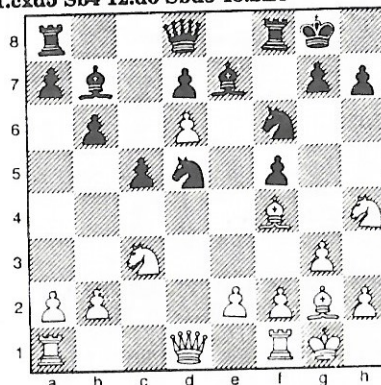
På Gårda är vi bra...

Under fotbolls-VM förekom det VM-middagar (pasta o köttfärs; köttbullar). På en av dessa, i pausen mellan två matcher, spelades det ett konsultationsparti:

KAMERUN

Vit: Manne Sandström (8 år)/I Andreasson
Svart: Ingemar Johansson (Mannes far)
Manne udda dragnummer, Ingvar jämna

1.Sf3 f5 2.c4 Sf8 3.Sc3 e6 4.g3 b6 5.Lg2 Lb7 6. 0-0 Le7 7.d3 c5 8.d4 0-0 9.Lf4 Sc8 10.d5 exd5 11.cxd5 Sb4 12.d6 Sbd5 13.Sh4



Fadern ser mycket förbryllad ut.

13.-Sxc3 14.bxc3 Lxg2 15.Sxg2 Sh5 16.dxe7 Dxe7 17.Ld6 Df7 18.Lxf8 Txf8 19.Sh4 f4 20.Dd6 Sf6 21.Sf5 Se4 22.Dd5 Dxd5 23.Se7f Kh8 24.Sxd5 Sd2 25.Tfd1 Sc4 26.Sxf4 d6 27.h4 Kg8 28.a4 a5 29.Se6 Te8 30.Sf4 Kf7 31.Ta2 h6 32.h5 Kf8 33.Sd5f Kf5 34.Se3f Sxe3 35.fxe3 Txe3 36.Tf1f Kg5 37.Tf2 Txc3 38.Td2 Kxh5 39.Td5f Kg6 40.Txd6f Kh7 41.Tf7 Ta3 42.Tdd7 c4 43.Txg7f Kh8 44.Tge7 c3 45.Te8 matt

Senare berättade Ingemar att på "tricken" hem förundrades Manne över att Ingemar fick revansch i det andra partiet. Ingemar försökte med: "Jag är inte så dälilig" och då svarade Manne: "Men vi är ju bra"...

Ingvar Andreasson

Borås Open

I Borås Open 20-22 juli deltog Bengt Svensson, Thomas Ernst och jag med varierande framgång. Thomas vann, medan Bengt delade andraplatsen med fyra andra. Själv delade jag ett rankingpris med två andra. Från rond 8 kan jag presentera ett lagom vildsint parti, som jag borde ha vunnit trots en del missar i början.

SICILIANSKT

Lars-Erik Lundgren - Ingvar Gummesson
Linköping

1.e4 c5 2.Sf3 e6 3.d4 cxd4 4.Sxd4 Sf6 5.Sc3 d6 6.g4 h6 7.h4 Le7 8.Tg1 Db6 9.Le3 Dxb2 10.Sdb5 Db4 11.Sc7f Kf8 12.Ld2 Sxe4 13.Sxe4 Dxe4f 14.Le3 d5 15.c3 Sc6 16.Sxa8 d4 17.Ld3 De5 18.cxd4 Sxd4 19.Tb1 b6 20.Kf1 Lxh4 21. Sxb6 axb6 22.Txb6 Ke7 23.Th1 g5 24.Le2 Td8

Efter ömsesidiga klantigheter tyckte jag att jag kommit loss lite grann och hade hyggliga chanser eftersom motståndaren började komma i tidsnöd. 25.Lxd4 Txd4 26.Dc2 Ld7 27.Lf3 Df4 28.Th3 Tc4 29.De2

Härefter tappade jag greppet och till sist också partiet! (1-0) Ingvar Gummesson

NÄSTANSTORMÄSTARENS KLUVNA TUNGA

På kineskrogon "Schezuan" på Söder i Stockholm avverkar jag en sen och ömsider nog så blöt supé tillsammans med några av Sveriges främsta schackspelare.

Själv är jag där som skribent, men kring bordet sitter både stormästare och internationella mästare. Samt några kolleger till mig, gunås.

Slika sessioner hör tidskriften Schacknytt's redaktionssammanträden till, och förr eller senare blir diskussionen alltid politisk. Demarkationslinjen är given sedan årtal tillbaka: svart eller vit, socialist eller av skilda schatteringar mot allsköns liberaler. Men den här gången är kapitalets apologeter militanta än nånsin. Vad som en gång var Tingstens försvar är nu McCarthys angrepp igen.

En av de verkligt kombinatoriska begåvningarna, nästanstormästare i schack som han är, får till det så här: "Den gamla socialistiska devisen 'Av var och en efter förmåga, åt var och en efter behov' ska vändas i sin motsats. Nu gäller följande: 'Av var och en efter behov, åt var och en efter förmåga'."

Först dan efter, på tåget hem, slår det mig att i den nya tappningen - men bara där - är allting tvetungat.

Vems behov, vems förmåga?

Ingemar Johansson

Lag-DM

Klass I

1) M-m 10mp/28,5pp 2) L-y 6/20,5 3) M-a 5/19,5 4) K-a 4/20,5 5) AK-77 4/17,5 6) M-m II 1/15,5

ENGELSKT

Lars-Erik Johansson - Johan Hultin
SKK AK-77

1.c4 c5 2.Sc3 Sf6 3.g3 g6 4.Lg2 Lg7 5. Sf3 Sc6 6.d4 cxd4 7.Sxd4 Sxd4 8.Dxd4 0-0 9.0-0 d6

Denna ställning har jag haft som vit en gång förut i långparti och ett antal gånger i blix.

Långpartiet spelade jag i Vösu i Estland, där Johan också var med, då drog jag det lömska 10.Dh4. Svart utjämnar dock med 10.-Le6!, då 11.Lxb7 Tb8 ger svart riklig komp för bonden.

Jag räknade med att Johan kom ihåg detta och spelade istället:

10.Dd3 a6

Förberett av JH och tidigare spelat i ett parti mellan Hjartarson och Kasparov.

Draget ser långsamt ut men förbereder på sikt b7-b5.

11.Td1

Hotar det löjliga men starka 12.c5.

11.-Dc7 12.Lg5 Le6 13.b3

Avvecklingen 13.Sd5 Lxd5 14.cxd5 Db6 tror jag inte ger vit någon fördel.

13.-Tb8 14.Tacl Da5 15.Dd2?!

Ett inexact drag, som dock faller väl ut.

Efter 15.Ld2 tror jag vit har en liten fördel.

15.-Tfe8??

Det värsta draget i ställningen. Johan hade sett 15.-Tfc8 16.Lxf6 Lxf6 17.Sd5 Dxd2 18.Sxf6+ Kg7 19.Sh5+ Kh6! 20.Txd2 Kxh5 och svart står snarast lite bättre. Men av någon anledning valde han att gå till e8 med tornet istället.

Heden, 12 maj (fotboll)

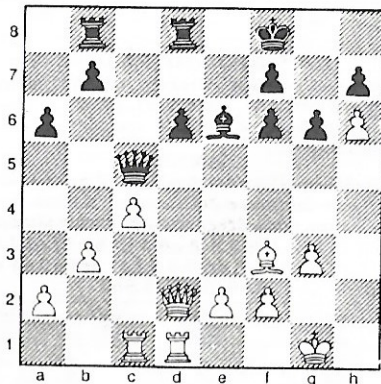
1) Majorna 2) Länsmansgården 3) Kamraterna 4) Manhem

Felet med 15.Dd2 var att svarts dam, trots allt, kan stå kvar ostört på a5 och hjälpa fram b7-b5.

16.Lxf6 Lxf6 17.Sd5 Da3

17.-Dxd2 18.Sxf6+ och svart måste slå tillbaka med e-bonden då Te8 hänger.

18.Sxf6+ exf6 19.Lf3 Ted8 20.h4 Kg7?! 21.h5 Dc5 22.h6+ Kf8



23.Ld5!

Delar brädet mitt itu och håller svarts dam borta från försvarret av kungsställningen.

Vit bör stå på vinst nu.

23.-Ke7 24.b4 Db6 25.Dc3 Tbc8 26.Td3 Lxd5 27.Txd5 Dc6 28.De3+ Kf8 29.Dd4 b5

Lika illa vore 29.-Ke7 30.Tc3.

30.c5 a5 31.Td1 axb4 32.Txd6 Txd6 33.cxd6

Hotar framför allt 34.Dxf6.

33.-Dc3 34.d7 1-0

Nämligen: 34.-Td8 35.Dd6+ Kg8 36.De7 Dc7 37.De8+.

(Johansson)

Klass II

1) GSS 7/22,5 2) M-m III 7/21 3) M-m IV 5/19 4) M-a II 5/18,5 5) L-m 4/20,5 6) K-a II 2/17,5

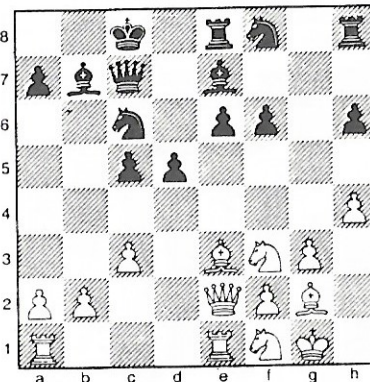
Individuella DM

IDM, klass MA+MB	Rondlista och speiddagar	Poäng	Pris							
				1	2	3	4	5	6	7
1990 R:1959	19 20 21 22 23 24 25 26 27 28 29 30 31									
1 Bertil Westergren, L-m 1841	0 0 1/2 1 1/2 0 1 0 0 1/2 1	4 1/2	IX							
2 Niklas Engstner, M-m 1898	1 1 1/2 1 1 1 1 1 1 1 1 1 1	7	IV							
3 Jan Bohlin, M-a 1860	0 1 1/2 0 1 1 1/2 0 1 0 0	5	VI							
4 Todoran Branko, M-m 1868	0 1/2 1 0 0 1 1/2 1 1 0 0	4	X							
5 Jan Welfors, K-a 1925	0 0 0 1 1/2 0 1/2 0 0 1 1 1 1	3	XI							
6 Björn Sandberg, M-a 1927	1 1 0 0 1/2 1 1 1 1 0 0 1	6 1/2	V							
7 Sven Degerfeldt, M-m 1889	0 0 0 1 1 1 0 0 0 1 1 1 1	5	VIII							
8 Gösta Svenn, K-a 2340	1 1 1 1 1 1 1 1 1 1 1 1 1	11	I							
9 Johan Hultin, AK-77 2040	1 1 1 1 0 1 0 1 1 1 1 1 1	7 1/2	II							
10 Bertil Westin, K-a 2110	1 1/2 1 1/2 0 0 1 1 1 1 1 1 1	7	III							
11 Leif Selhag, L-m 1948	0 0 0 0 0 0 0 0 0 0 1/2 0	1/2	XII							
12 Per Adelroth, M-m 1984	1 1 1/2 0 0 0 1/2 1/2 1 1/2 0	5	VII							

"Fischer å jag" kan man alltså numera gå omkring och skryta. Bobby byggde sitt elvbrädersstaket i USA-mästerskapet 63/64 och här snickrade jag ihop mitt.

En och annan planka var förvisso inte särskilt stabil. Första rondens exempelvis:

Gösta Svenn



Jan Welfors

18.b4!

Det blir korsdrag om svart tar detta bondeoffer.

18.-e5 19.Lxc5 Lxc5 20.bxc5 Se6 21.Lh3 Scd8 22.Tab1 Thg8 23.Tb3?

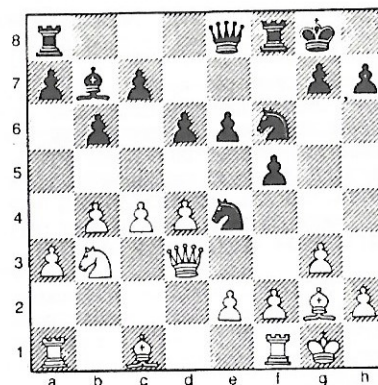
Långsamt. Jag hade ingen aning vad jag skulle spela på 23.Se3! Dxc5 24.c4! d4

25.Sd5!. Och ruffelförsöket 23.-Kb8 (i stället för Dxc5) duger inte: 24.Sxd5 Dxc5 25.Sxf6 Txg3+ 26.Kf1! (inte 26. Kh2 p g a Txh3+! 27.Kxh3 Sf4+ 28.Kh2 Sxe2 29.Sd7+ Kc7 30.Sxc5 Lxf3) Txh3 27.Sd7+ Ka8 28.Txb7 (dock ej 28.Sxc5? Lxf3!) och vit vinner.

23.-Kb8 24.Lxe6? Sxe6 25.Tebl Sxc5 26. T3b2 Dc6 27.Sxd2 Tg7 (Ka8) 28.Sb3 (De3!?) Sxb3 29.Txb3 Ka8 30.Db5? (De3!?) Dxb5 31.Txb5 d4 32.Sel dxc3 33.Sd3(?) Le4 34.Tdl c2 0-1

I åttonde rondan skedde märkliga ting:

Gösta Svenn



Bertil Westergren

Jag har gäspande kört mitt holländska schema och nu märker jag inte att vit med sitt 14:e drag Sb3 gillrade en fälla.

14.-Dh5??

Att hästfångsten f3 hotade såg jag gånås men inte att jag måste bereda reträtt med 14.-h6.

15.f3!

Ett smärtsamt uppvaknande: 15.-Sg5 16.Lxg5! Dxg5 17.f4 förlorar en hel pjäs.

Så vad göra? Efter tjugominuters peppande hade jag intalat mig själv att jag kan få igång ett kungsangrepp för pjäsen:

15.-Tf7 16.Le3

Även min motståndare anade ett kungsangrepp - som dock är svårt att finna efter 16.fxe4 fxe4 17.Dc3!.

På textdraget är det emellertid inget större fel: springaren är ju fortfarande fångad.

16.-d5(!) 17.fxe4??

Men det här är bestämt alldeles galet. Efter 17.cxd5 exd5 (Sd6 18.dxe6 är tröstlöst) 18.fxe4 dxe4 19.Dd2 Sd5 20.Lf4 följt av e3 hade jag haft en bonde och "Kasparovkompensation" för pjäsen.

17.-dxc4!

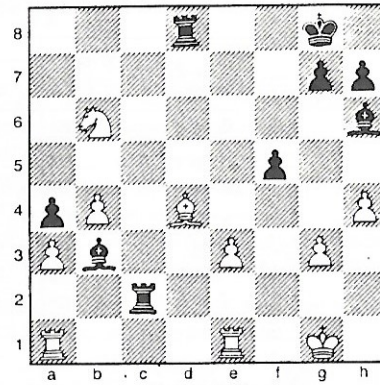
Nu är det en annan femma. Märk poängen med 15.-Tf7 i varianten 18.Dxc4 Sg4...

18.Dc3 cxb3 19.Lf3?! Sg4 (Sxe4!?) 20.Lxg4 Dxg4 21.Tf4 Dxe2 22.Dxb3 Lxe4 23.Tf2 Dd3 24.Tb2 Dxb3 25.Txb3 Td7 26.Tc3 c6 27.Ta2 Kf7 28.Tb2 h6 29.Kf2 g5 30.Ke2 b5 31.Kf2 a5 32.Ke2 axb4 33.axb4 Tal 34.h4 Th1 35.Lf2 Th2 36.Ke3 Ta7 37.hxg5 hxg5 38.Tcb3 Tal 39.Tc3 Ld5 40.Tcc2(?) Ta3+ 41.Ke2 Txg3 0-1

I ronden därpå glömde Niklas Engsnér av att ta tillbaka en bonde (och ställningen skulle ha varit utjämnad) varefter mina damflygelbönder inte gav någon pardon.

Och i näst sista ronden gjorde min motståndare ett fint parti ända tills det blev tidsnöd:

Gösta Svenn



Jan Bohlin

33.Tecl??

Efter 33.Tacl Td2 har svart viss kompensation för bonden - löparparet och tornet på andra raden inger respekt.

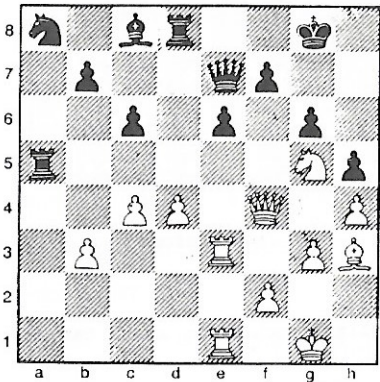
33.-Txd4!

Jan såg bara 33.-Txcl+ 34.Txcl Txd4 35.Tc8+! (det var därför han petade in h4-Lh6 i 32:a draget).

34.Txc2 Lxe3+ 35.Tf2 Td2 36.Taf1 Lxb6 37.Kg2 Ld5+ 0-1

Något fuskbygge är ändå inte staketet varom följande bär syn för sägen:

Leif Selhag



Gösta Svenn

23.Sxe6!

Efter idogt tryckande.

23.-Lxe6 24.Lxe6 g5

Även det direkta antagandet förlorar: 24.-fxe6 25.Txe6 Dg7 26.Te8+ Txe8 27.Txe8+ Kh7 28.Dd6! Tf5 (Kh6 29.Te7) 29.Txa8 med två merbönder.

25.hxg5 fxe6 26.Txe6 Dxg5

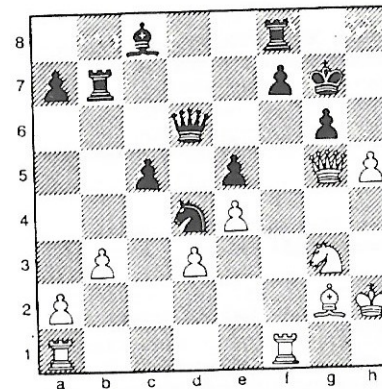
Eller 26.-Df7 (Dg7 27.Te8+; 26.-Dd7 27.Tg6+ Kh7 28.Th6+ Kg8 29.Df6) 27.Tf6 Dg7 28.g6 Tf8 29.Tf7! Txf7 30.gxf7+ Dxf7 31.Db8+ Kg7 32.Dd8! Df5 33.Te7+ Kh6 34.Dd6+.

27.Te8+ Txe8 28.Txe8+ Kh7 29.Df8(!) Dcl+ 30.Kg2 Da3 31.Dg8+ Kh6 32.Te6 matt

I partierna mot den slutliga tvåan och trean hade jag mest rankingspoäng att tjäna, hela två respektive tre.

Mitt näst sista drag mot Johan samlade genast sina beundrare:

Johan Hultin



Gösta Svenn

Svart har just dragit e7-e5 och hur ska man nu dubblera på f-linjen?

27.Tf6! De7

27.-Dxf6 28.h6+ är onekligen läckert.

28.Taf1 1-0

Med anledning av 29.-Th8 30.Txg6+ (även 30.Kg1 Th6 31.Txf7+ Dxf7 32.Dxe5+ vinner) Kf8 31.Tff6 osv.

Och mot trean, Bertil, var ett par förbundna fribönder en sevärdhet:

TRERADERS

Bertil Westin - Gösta Svenn

1.d4 e6 2.Sf3 c5 3.c4 cxd4 4.Sxd4 a6 5.e4 Sf6 6.Sc3 d6 7.Le2 Dc7 8.0-0 b6 9.Le3 Lb7 10.f3 Le7 11.Tc1! 0-0 12.g4!? Sfd7 13.f4 Sc5 14.Lf3 a5

Vits energiska spel på kungsflygeln har bemötts med sölande på damflygeln. Eftersom han inte tog chansen att i tionde draget genom 10.-Sbd7 eller Sc6 lösa det välbekanta treradersproblemet med att hitta rutor för springarna där de får stå i fred har svart hamnat i bryderier. 14.-Sc6 stöter ju på 15.Sxc6 Lxc6 16.b4 Sd7 17.Sd5! och 14.-Sbd7 är självfångst: 15.b4!.

Återstår det krystade textdraget. 15.g5

Vit kan även dra nytta av hålligheterna på damflygeln med en gång: 15.Sdb5 Dd7 16.Lxc5! (men inte det otåliga 16.e5 Lxf3 17.Dxf3 ~dxe5! 18.Dxa8 Sc6 19.Dxf8+ Lxf8 20.Tcd1 De7 21.Td2 Dh4 och det är snarast svart som har fördel) dxc5 (bxc5 möter däremot 17.e5! Lxf3 18.Dxf3 Sc6 19.Tcd1! och vit står överlägset) - vits fördel är här markant.

15.-Sc6 16.a3

Onödig provokation eller exakt spel är frågan (den långsamma uppbyggnaden b3, a3, b4 finns ju alltid som alternativ). Svart låter sig i alla fall provoceras.

16.-a4!? 17.Sdb5 Dd8 18.Lxc5 bxc5 19.Sxa4?

Vit knaprar i sig bonden utan att begrundat följderna så noga. På det av Mats Eriksson i Arbetet föreslagna 19.h4! skulle svart tvingas till antingen det inte alltför imponerande bondeoffret 19.-Sd4 eller de skumma följderna efter 19.-f6 20.Lg4 Lc8 21.f5.

19.-e5! 20.Sac3 exf4 21.h4 f6! 22.Sd5 fxg5

Luft och ljus för blott en kvalitet.

23.Sbc7 Lf6 24.Sxf6+ Txf6 25.Sxa8

25.Dd5+ lägger ut en och annan fälla men svart hoppar smidigt över: 25.-Kh8 (inte Tf7 för 26.Se6 jämte Sxg5) 26.

Sxa8 (26.e5 möter Sxe5! 27.Dxb7 Tb8 28.Da7 Tf7) g4! (och inte Lxa8 27.e5!) 27.e5!? (27.Lxg4 Lxa8 med räligen hot) Th6! (men inte Tg6 28.Le4 Dxb4 29.Df5! Dg3+ 30.Lg2 De3+ - Se7 31.Tc2! - 31. Tf2 Dxc1+ 32.Lf1 och svart måste sälja tornet för att undgå matten) och svart hotar varjehand.

25.-Se5! 26.Tc2?

Efter 26.hxg5 Tg6 27.Tc2 Tg5+ (eller Dxa8) 28.Tg2 Tg3 flämtar åtminstone hoppets låga för vit.

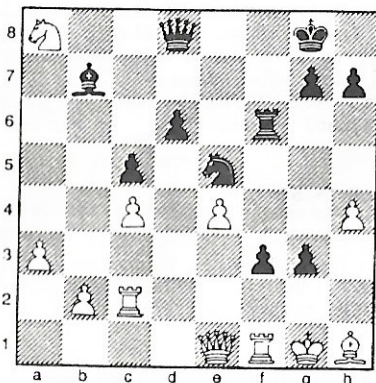
26.-g4!

Härefter krossar bönderna allt i sin väg.

27.Ih1

27.Lxg4 Sxg4 28.Dxg4 Tg6 var måhända mer barmhärtigt.

27.-f3 28.Del g3!



29.De3 f2+ 30.Kg2 Tg6 31.Df4 Tg4 32. Dxg4 Sxg4 33.Kxg3 Se3 34.Tcxf2 Sxf1+ 35.Txf1 Lxa8

Skördetid.

36..Lf3 De7 37.Tf2 De5+ 38.Kg2 Lxe4 39. b3 Lxf3+ 40.Txf3 Db2+ 41.Kg3 Dxa3 0-1 Gösta Svonn

Klass I

Grupp 1

1) Gilljam, M-a 7,5p/10; Ingvar Gummesson 3,5

Grupp 2

1) Bo Olsson, M-a 8p/10; Magnus Carlsson 5, Bryn Roughsedge 4

Klass II

Grupp 2

1) Bäcklund, M-m 6p/9; Ingemar Johansson 4

Klass III

Grupp 2

1) Sjöqvist, M-m 8p/9; Roine Karlsson 3,5, Björn Eliasson 1,5

Grupp 3

1) M Karlsson, M-m 8p/9 3) Christer Feiff 7; Hans Carbe 3

BESTÄLLNING Tel. 11 10 29

RING!

KVÄLLSBESTÄLLNING AV PIZZA

PIZZERIA BARETTA

BARETTA

ÖPPET ALLA DAGAR 11-02

HAGA KYRKGATA 14 GÖTEBORG TEL. 11 10 29

ALLSVENSKAN

FÖRSTALAGET

14/1

Allians-Kamraterna 3,5-4,5

Till denna match kom vi starkt försvaga- gade men det verkade vara en fin tänd- vätska. Bengt vann säkert mot Bengt. Ingvar fick G. Svensson på sin lott, den senare gjorde ett oförsiktigt bon- dedrag och tappade två bönder. Ulf N:s parti blev en kungsindier där Uffe i en något bättre ställning gick på en taktisk finess, därefter var det kört. Matti och Michael vinner mycket sä- kert. Nu blev det middag, Allians har en fin tradition att bjuda motståndar- laget på det. Naturligtvis blev det spekulationer om vi skulle fixa en halva till. Ulf M och Uno förlorade efter hård kamp, räddande ängel blev Hans som fixade den nödvändiga halvan.

4/2

Kamraterna-Rockaden 3,5-4,5

Thomas fick M. Wiedenkeller på sin lott och det är ingen önskemotstånda- re... Bengt spelade ett komplicerat parti mot R. Bator men tappade tyvärr träden i ett vunnet slutspel med remi som följd. Ingvar backade med pjäserna men det var bara för att ta sats:

FRANSKT

Niclas Hjelm - Ingvar Andreasson

1.e4 e6 2.d4 d5 3.Sc3 Lb4 4.e5 Dd7

Då min motståndare i detta parti är en så kallad "lovande junior" (omnämnd i DN efter partiet mot H. Schüssler i Rilton cup, för övrigt så var det ett jugoslaviskt parti) och sådana kan ju en massa teori fann jag partidraget mycket lämpligt.

5.a3

Mycket riktigt, tio minuter tog detta drag, alternativen är 5.Dg4, 5.Ld2 och 5.Se2.

5.-Lf8

Ser kanske ut som en tempoförlust men jag tycker den kan vara bra att ha, lite koll på dom mörka fälten.

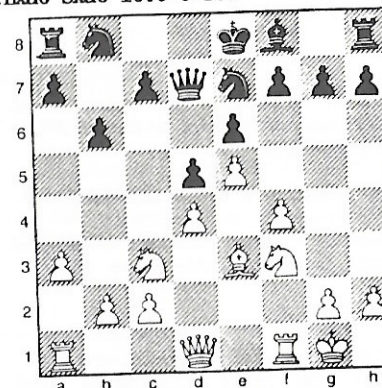
6.f4 b6

Vitfältarn skall bytas av.

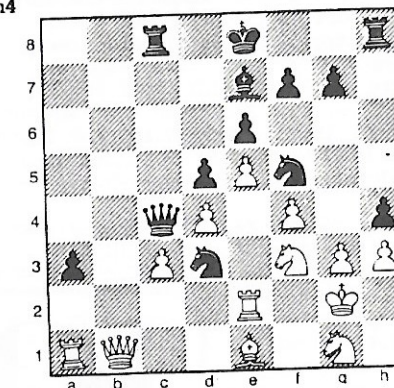
7.Sf3 Se7 8.Le3 La6?!

8.-h5 är nog inte helt fel - män vill ju att vit skall tempoförlusta med Le2.

9.Lxa6 Sxa6 10.0-0 Sb8



11.Dd2?! (11.Dd3!?) Sbc6 12.b4 h5 13.Dd3 Sf5 14.Lf2 Le7 15.g3 a5 16.b5 Sa7 17.Kg2? c6 18.bxc6 Dxc6 19.Se2 Tc8 20.c3 Sb5 21.a4 Sa3 22.Dd1 Sc4 23.Dc1 b5 24.axb5 Dxb5 25.Tel a4 26.Segl a3 27.Te2 Sb2 28.h3 Dc4 29.Lel Sd3 30.Db1 h4



Vit är nu i tidsnöd.

31.Taa2 Sxel+ 32.Txel Sxg3 33.Te3 Sf5 34.Td3 0-0 35.Sg5 Tb8 36.Dc2 Dxa2 37. Dxa2 Tb2+ 38.Td2 Txa2 39.Txa2 Tb8 40. Kf3 Tb2 41.Tal Sg3 42.Kg4 a2 43.Kxh4 Sf5+ 0-1

(Andreasson)

Lars-Erik spelar snabbt! och med ett fint självförtroende och C. Hartman hade inte en chans:

ENGELSKT

Lars-Erik Johansson - Christer Hartman

1.c4 c5 2.Sc3 Sc6 3.g3 g6 4.Lg2 Lg7 5.e3

Efter ett parti mot Reine Lindström i KM, där 5.Sf3 e6! skedde, valde jag detta drag istället.

5.-Sf6

På gränsen till ?!. Det blir LEJ-RL med mertempo och ombytta färger. Utjämnar gör nog 5.-e6.

6.d4 d6 7.Sge2 0-0 8.0-0 Lf5 9.h3 Dc8

Intressant är här 9.-h5 med idéer som cxd4 exd4; Dd7 jämte d6-d5 och Sb4.

10.Kh2 Td8?!

Svart laborerar med hotet 11.-cxd4 12. exd4 d5! men genom vits nästa drag försvinner alla sådana drömmar.

11.g4 Ld7 12.b3 a6 13.Lb2 Tb8 14.d5 Sa5?

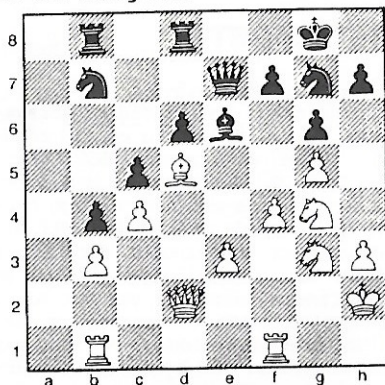
Nästan ett avgörande fel. Vit omgrupperar nu sina pjäser samtidigt som han driver bort springaren med tempo, svarts motspel på damflygeln kommer sedan helt av sig.

Bättre var 14.-Sa7.

15.Dd2 b5 16.Sd1! Dc7 17.Lc3 Sb7 18. Sg3 b4 19.Lb2 a5 20.f4 a4 21.Tb1 axb3 22.axb3 e6?!

Försvagar fältet f6, men å andra sidan: vad ska svart göra?

23.g5 Se8 24.Lxg7 Sxg7 25.Sf2 exd5 26. Lxd5 Le6 27.Sg4 De7



28.f5! gxf5

Svart förlorar pjäs efter 28.-Lxd5 29. Sh6+ Kh8 30.f6 följt av slag på g7 med schack.

29.Sf6+ Kh8 30.e4! Sa5 31.Df4 Lxd5 32. Dh4 h5 33.Sgxh5 De5+ 34.Sf4+ Sh5 35. Dxxh5+ Kg7 36.Dh6 matt

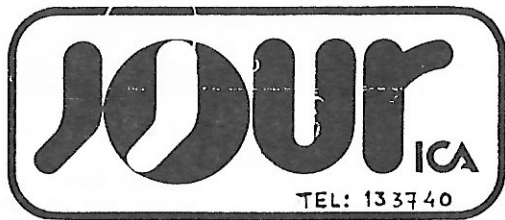
(Johansson och Ingvar Andreasson)

Ulf fick aldrig något grepp på J. Magnusson som vann ganska säkert. Tom hann knappt hänga av sig rocken innan det var slut, men så mötte han också Mats Sjöberg, en begåvad spelare. Matti spelade ett jämnt parti mot B. Kyhle och trixade till sig hela poängen i ett tornslutspel. Stod Michael alltför bra? Hursomhelst blev han lite oförsiktig i mittspelet och tillät en stark motstöt i centrum, därefter snabb förlust.

En snöplig förlust tyckte vi alla.

25/2

S 08-Kamraterna 4-4



VÄLKOMMEN TILL JOUR
I HÖRNET AV VASAGATAN
OCH HAGA KYRKO GATAN

FRÅN KL. 8.00-20.00 MÅND.-
FRED. & LÖRD.-SÖND. 10.00-
20.00.

Thomas vann i spanskt ett fint parti mot J. Ingbrandt (se "SK Kamraternas småskrifter 1"). Bengt blev sakta men säkert nedtryckt av N.G. Renman. För många avbyten Bengt? Ingvar spelade ett riktigt Hawaiiparti mot H. Jonsson som slutade med remi. Lars-Erik var säkerheten själv i partiet mot P. Thorén, frånsett några ögonblick i utgången av mittspelet:

HOLLÄNSKT I FÖRHAND

Per Thorén - Lars-Erik Johansson

1.f4 Sf6 2.Sf3 g6 3.d3 d5

Det kan vara klokt att vänta med dambondens dubbelsteg tills vit avslöjat sig något. På 3.e3 bemöts 3.-d5 med 4.b3! och vit skaffar sig kontroll över e5-fältet. På 3.d3 är dock d5 snarast nödvändigt då vit annars genomför e2-e4 obehindrat.

4.g3

Fianchettoeringen av svartfältslöparen med 4.b3 passar givetvis mindre bra nu då e3-fältet är försvagat.

4.-Lg7 5.Lg2 0-0 6.0-0 c5 7.c3 Sc6 8. Del d4 9.Sa3 Sd5 10.Ld2 Tb8!

Lugnt och fint. Vits enda aktiva plan bör vara att genomföra e2-e4, därför förbereder svart löparutveckling till a6. Direkt 10.-b6 föll på 11.c4 jämte Se5.

11.Sc2 b6 12.e4 dxe3 13.Sxe3 Sxe3

Efter 13.-Sf6 14.De2 La6 15.Sc4! har svart på sin höjd uppnått lika spel. Textdraget lovar mera.

14.Dxe3 La6 15.Tf2 Tc8

Garderar Sc6. 15.-Lxd3 föll på 16.Sel.

16.Lf1 Dd7 17.Lel Tfe8

Tack vare trycket mot d3 har svart lyckats passivisera vits pjäser. Nu återstår frågan: kan fördelen omsättas till vinst?

18.Td1 h6?!

På tapeten var 18.-e5 men vit svarar 19.f5! och nu: 19.-gxf5? 20.Lh3; 19.-Dxf5? 20.Sg5; 19.-e4! 20.dxe4! Dxd1

21.Lxa6 och nu ser 21.-Td8 22.Lc4 naturligt ut med som jag tycker lovande spel för vit.

Textdraget förhindrar Sf3-g5 som svar på ett eventuellt Dd7xf5 men ett bättre sätt att förbereda e7-e5 var att gå fram med grannbonden: f7-f5!. På blockaden 19.Se5 följer då 19.-Sxe5 20.fxe5 De6! och på 21.d4 plockar svart lugnt bonden på a2 efter avslag på d4. På ett avvaktande drag (efter 18.-f5) följer 19.-e5 med stor kraft.

19.Sh4

Bra! Nu besvaras 19.-e5 med 20.f5.

19.-Lf6 20.Sg2 Lb7 21.h4

Svart har gjort ett par tveksamma drag och fördelen är inte så klar längre.

21.-e5?!

Mycket riskabelt.

22.f5 g5 23.De2!

Konkret spelat. Jag trodde att det var svart som skulle hota slå upp g-linjen men nu hotar vit starkt Dh5, Ld2, Se3-g4 och svart skulle vara förlorad...

23.-Kh7 24.Dh5 Tg8 25.Ld2

Dags för mig att tänka till. Jag insåg att vit inte hotar 26.Se3 p g a 26.-gxh4 27.Sg4 Txg4! följt av Tg8.

Hursomhelst, svart har bara ett föruftigt drag:

25.-e4! 26.dxe4 Dc7 27.Se3 Se5

Täcker mest av allt g4-fältet.

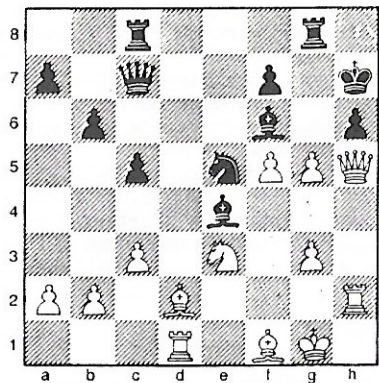
28.Th2?

Onödigt ruffelspel. Efter det naturliga 28.Lg2 står vit klart bättre. Möjligheten finns alltid att spela in springaren till d5. Går svart runt med damen till f8 för att hota slag på h4 kan vit själv byta på g5 utan större fara.

Svart hade verkligen fått se sig om efter ett motspel värt namnet.

Nu blir det ren hasard.

28.-Lxe4 29.hxg5



29.-Sf3+

Det luktar ? omkring det här draget. Springaren på e5 garderar f7 men springaren på f3 har aldrig tid att ta något torn på h2. Direkt 29.-Lxg5 ser starkt ut:

30.Sd5 Dd6 31.Lxg5 Tgx5 och vinner.
30.Le2 Sf3+ 31.Lxf3 Dvg3+ 32.Sg2 Lxf3 33.Dxf7+ Tg7 34.De6 Lxd1 35.f6 (eller 35.Lxg5 Dvg5 36.Dxc8 De3+ 37.Kh1 Lf3 och svart vinner) Lxd2 36.fxg7 Lg4 37.De4+ Kxg7 med pjäs över och allt är lugnt.
30.Tf2 Lxe3 jämte 31.-Txg3 och vits ställning faller samman.
30.Kf2 Tgx5

Här förbrukade jag mer än 15 minuter av mina återstående tjugo. Per var redan i svår tidsnöd. På 30.-Lxg5 följer nämligen 31.Sd5! Dd6 32.Lxg5 Tgx5 33.Dxf7+ Tg7 (33.-Rh8 34.Sf4) 34.Sf6+ Dxf6 35.Dxf6 Sxh2 36.De6 med vinstställning för vit.

31.Dxh6+ Kg8 32.Th3 Lg7 33.Dh7+ Kf8

En av de få saker jag verkligen såg i denna ställning var att vits dam nu inte har några fält.

34.Le2 Sxd2 35.Txd2 De5 36.Lc4

Inte för att jag såg något här under partiet men i efterhand ser 36.-Lc6 bra ut. Det täcker d7 och förbereder antingen 37.-Te8 eller 37.-De4.

Ett misstag är nog däremot 36.-Txg3 37.Txg3 Df4+ 38.Ke2 Dvg3 39.Dh5 med ett otäckt hot mot f7.

36.-Lxf5 37.Sxf5 Dxf5+

Först tänkte jag slå med tornet men tog av någon anledning istället tag i damen.

När jag gjort draget drabbades jag av känslan att 37.-Txf5+ vunnit direkt men faktum är att 38.Kg2 håller ställningen.

38.Dxf5 Txf5+ 39.Kg2 Tc7 40.Th4 Te5 41.Tf4??

Tidsnöd förstås.

Sånt händer när man har flyt. Jag trodde jag spelat bort allt när jag återfick koncentrationen, tittade på brädet och fick se att "fan, tornen står ju på samma diagonal".

41.-Ih6

Rekonstruktion.

Som tur är hjälper nu inte 42.Td8+ Ke7 43.Txf7+ Kxd8.

Det följde:

42.Tdf2 Lxf4 43.gxf4 Te3 44.Ld5 Tce7 45.Lf3 Td3 46.Kg3 Ted7 47.f5 Td2 48.Tf1 Txb2 49.f6 Td6 50.Lg4 Tc2 51.Kh4 Txc3 52.Kg5 Ty3 53.Kf5 Txf6+ 54.Kxf6 Tvg4 55.Th1 Tf4+ 56.Ke5 Tf2 57.a4 Ke7 58.Kd5 Ta2 59.Tel+ Kf6 60.Tf1+ Kg7 61.Tg1+ Kf8 62.Tg4 Td2+ 63.Kc6 Td4 0-1 (Johansson)

Matti spelade okoncentrerat i öppningen och sedan var det för sent. Michael stod för en positionell fyrklöver:

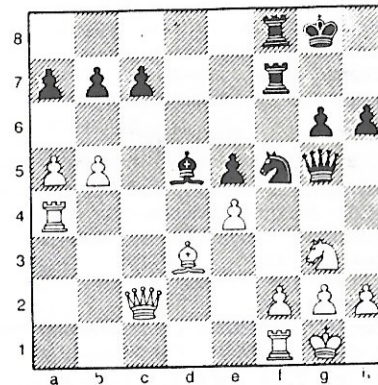
SOKOLSKI

Michael Andersson - Lenny Johansson

1.b4 e5 2.a3(!) g6 3.Lb2 Lg7 4.c4 d6 5.Sf3 Sc6 6.e3 Sf6 7.d3 0-0 8.Sc3 Lf5 9.Sd2 Dd7 10.Le2 Tfe8 11.Sde4 Sxe4 12.dxe4 Le6 13.0-0 Se7 14.Dd2 f5 15.exf5 Sxf5 16.Se4 De7 17.Dc2 Tf8 18.a4 Tad8 19.a5 Tf7 20.b5 h6(?) 21.La3 Lf8 22.Ld3 Dh4 23.Sg3 d5 24.cxd5 Lxd5 25.Lxf8 Tdx8 26.Ta4! Dg5 27.e4

Elitserien

1.Wasa SK	7601	34,5	12
2.SK Rockaden	7430	33	11
3.Södra/Sass	7412	30,5	9
4.SK Kamraterna	7313	28,5	7
5.Lunds ASK	7304	25	6
6.Schack 08	7133	26,5	5
7.Upsala ASS	7214	26	5
8.SS Allians	7016	20	1



27.-Sxg3

27.-Se3 håller inte enligt mina analyser.

28.hxg3 Le6 29.Lc4 De7 30.Lxe6+ Dxe6 31.Tc4 Dd7 32.Tc5 De7 33.Dc3 Te8 34.a6 b6 35.Tc6 Kh7 36.Tc1 Tc8 37.Dc4 Tf6 38.Txc7 1-0

(Andersson)

Ulf M missade en avveckling som hade inneburit två torn mot dam, istället blev det tidsnöd och förlust. Den halvan innebär att vi får möta Norrköpingslaget även nästa säsong - och då...

Individuella resultat:

1.Thomas Ernst	3/6
2.Bengt Svensson	4/7
3.Ingvar Andreasson	4,5/7
4.Gösta Svinn	3/4
5.Lars-Erik Johansson	4/6
6.Michael Andersson	2/4
7.Ulf Nyberg	2/5
8.Tom Borvander	2/6
9.Matti Svinn	3,5/7
10.Hans Svedberg	0,5/1
11.Ulf Mårtensson	0/2
12.Uno Axelsson	0/1

Ingvar Andreasson

ANDRALAGET

Division 3:6

1.Uddevalla SS	7601	33,5	12
2.Alingsås SK	7511	32,5	11
3.SK Kamraterna II	7412	32,5	9
4.SK Kamr, Trollhättan	7232	27,5	7
5.Halmstads SS	7304	27	6
6.SS Manhem V	7223	25	6
7.Lerums SK	7205	26	4
8.SS Manhem IV	7016	20	1

TREDJELAGET

1:a för 3:e som blev 4:e

Som nykomling kan man inte annat än vara helnöjd, 7 raka och gediget spel rakt igenom. Att vi var nykomlingar berodde som ni vet på förra årets onödiga och oturliga nedflyttning från allsvenskan (IV). Förlust med 3,5-4,5 3 ggr om höjde ju inte temperaturen och självförtroendet.

Denna säsong hade vi starkare och jämnare lag plus nyförvärvet Erkki Karpolehto.

8/10

SKK III-SKK IV 7,5-0,5

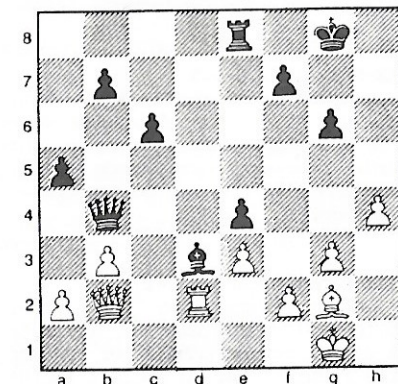
Bara Magnus Carlsson spräckte stor-slam.

29/10

GSS II-SKK III 3-5

Något försvagat lag men ändå säkert.

Hans Sandqvist



Arvid Lindhult

29.-a4

Innan jag inbjöd till den följande avvecklingen borde jag kanske besinnat att jag med ratingtalet 1774 förmodligen inte var någon slutspelsexpert. Å andra sidan kunde jag ha resonerat så att min motståndare med sina 1587 antagligen var medgörlig i denna fas av partiet.

30.bxa4 Dxb2 31.Txb2 c5

Nu framgår svarts idé: c-bonden ska gå i dam. Vit svarar oförskräckt:

32.Txb7 Tc8

Mitt favoritdrag i partiet, hämtat ur läroboken: tornet bakom fribonden. Jag hade beräknat varianten 33.a5 c4 34.a6 c3 35.a7 c2 36.Tb8 c1d+ 37.Kh2 Dc7 men vit har ett farligare motspel som jag inte såg då jag drog 29.-a4:

33.Ih3 f5 34.h5 c4 35.hxg6 Tc5

En sämre möjlighet var 35.-c3 36.Lxf5 c2 37.Le6+ Kf8 38.g7+ Ke8 39.g8D matt.

36.Tf7

För långsamt men 36.g4 fxg4 37.Lxg4 Tg5 ser ut att vinna för svart.

36.-c3 37.Lxf5 c2 38.Le6 c1d+ 39.Kh2 Th5+ 0-1

(Sandqvist)

19/11

SKK III-Lerum II 4,5-3,5

Svåraste konkurrenten om seriesegern. det är skönt att ha säkra poängplockare i laget som Hans Sandqvist.

10/12

SSM IX-SKK III 2,5-5,5

Lite strulig match med folk som inte kom i SSM. Till slut någorlunda ordning bland folk och pjäser, vilket medförde storseger som kunde blivit ännu större om inte lagledaren spelat som en zombi.

14/1

SKK III-Länsmansgården 7-1

Inte allra bästa lag men 5:ans nykomling var chanslösa. Kul att möta denna nya klubb som kommit mer och mer på alla fronter. Har en socialt inriktad verksamhet. Jag själv hann inte med att vara speciellt social då min motståndare begick harakiri:

FRANSKT

Jan Wettfors - Dennis Björklund

1.e4 e6 2.d4 d5 3.e5 c5 4.Sf3 Sc6 5.Ld3 f6 6.Lf4 c4 7.Le2 Ld7 8.0-0 g5?? 9.Sxg5 Sge7 10.Ih5+ Sg6 11.Sxh7 1-0

4/2

Angered II-SKK III 3,5-4,5

Upp i ottan, träff på Götaplatsen, vel mellan lagledarna, snus som rinner. Inte de bästa förutsättningar. Robert Langenfeld och Magnus Carlsson blev "hjältar" i en onödigt hård match.

25/2

SKK III-SSM X 6-2

Uppflyttning klar. Jag och Ingvar G över till SKK IV för toppning. Ändå storseger. Starkt.

Samma uppslutning och kanske ännu bättre borde räcka ganska långt i fyran.

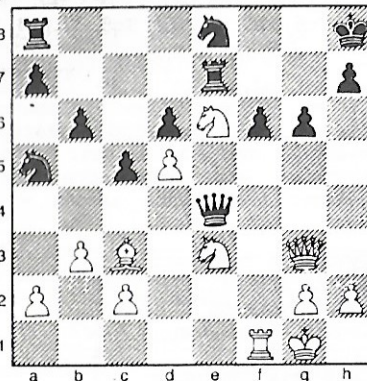
KUNGSGBIT

Hans Sandqvist - Linus Bergdahl

Vits spel är väl inte på topp i dragen 16-20. 26.Txf6 bedömde jag som bättre än 26.Tf4 Txe6 27.Txf4 Dd7 11.d5 Sa5 påpekade efter partiet vann - i stället för 33.Dc7 - 33.Sxd8 Txd8 34.Dc7 direkt.

Det finns säkert fler oegentligheter att dra fram.

1.e4 e5 2.f4 exf4 3.Sf3 d6 4.Lc4 Le6 5.De2 Sf6 6.Sc3 Sc6 7.d4 Lxc4 8.Dxc4 Le7 9.0-0 0-0 10.Lxf4 Dd7 11.d5 Sa5 12.Dd3 b6 13.Sd4 c5 14.Sf5 Tfc8 15.Dg3 Lf8 16.Lg5 Se8 17.b3 g6 18.Ld2 Kh8 19.Se3 Lg7 20.Se2 Lxal 21.Txal De7 22.Lc3+ f6 23.Tf1 Dxe4 24.Sf4 Tc7 25.Se6 Te7



26.Txf6 Sxf6 27.Lxf6+ Kg8 28.Lxe7 Te8 29.Lxd6 c4 30.Lf4 cxb3 31.axb3 Sb7 32.Lh6 Sd8 33.Dc7 Sf7 34.Lf4 Db4 35.Dc4 Del+ 36.Df1 Dc3 37.Sg4 h5 38.Le5 Sxe5 39.Sf6+ Kf7 40.Se4+ (Sxe8+) Sf3+ 41.Dxf3+ Dxf3 42.gxf3 Ke7 43.Kf2 Tc8 44.Sd4 a6 45.c4 a5 46.Sc6+ Kd7 47.Se5+ Kd8 48.Ke3 1-0

(Sandqvist)

Division 5/distrikt 1

1.SK Kamraterna III	7700	34	14
2.Lerums SK II	7502	31,5	10
3.Angereds SS II	7313	29	7
4.Länsmansgårdens SS	7304	26,5	6
5.SS Manhem IX	7304	24,5	6
6.SK Kamraterna IV	7214	22	5
7.Göteborgs SS II	7124	24	4
8.SS Manhem X	7205	19	4

Så här fördelade sig poängplockandet:

Hans Sandqvist	6,5/7!!
Erkki Karpoletto	5/6
Ingvar Gummesson	4/6
Jan Wettfors	4/6
Bryn Roughsedge	3,5/5
Ragnar Gustavsson	3/5
Kent Jägerflod	2/4
Per-Olof Edfelt	2/2
Hans Klement	2/2
Robert Langenfeld	2/2
(Dessa tio har medaljer att hämta på GSF:s kansli.)	
Hans Carbe	1/2
Magnus Carlsson	1/2
Namdar Nasser	1/2
Anders Knutsson	1/1
Jan Stervik	1/1
Daniel Nunez	0/1

Ett speciellt tack till Ragnar som alltid ställer upp om han kan.

Jan Wettfors

FJÄRDELAGET

14/1

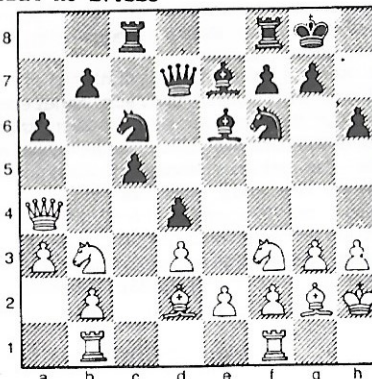
SKK IV-SS Manhem IX 3,5-4,5

En präktig besvikelse. På de tre första bordet tog vi 2,5 poäng - min vinst återfinns nedan - Harry dukade, med Larsens ord, under för remifaran och Ingvar Persson skåpade ut P-E Berglund så att det stod härliga till (ett uttryck som jag vet att redaktören älskar):

ENGELSKT

Per-Erik Berglund - Ingvar Persson

1.c4 c5 2.g3 e6 3.Lg2 Sf6 4.Sf3 d6 5.0-0 Sc6 6.Sc3 Le7 7.a3 0-0 8.Tbl a6 9.d3 d5 10.cxd5 exd5 11.Ld2 d4 12.Sa2 Lg4 13.h3 Le6 14.Scl Dd7 15.Kh2 Tac8 16.Da4 h6 17.Sb3



17.-b5 18.Dxa6 Lxb3 19.Dxb5 Tb8 20.Da6 Ta8 21.Db5 Tfb8 22.Se5 Sxe5 23.Dxd7 Sexd7 24.Lxa8 Txa8 25.Tfcl Ld5 26.F3 Tb8 27.Kg1 Tb3 28.Kf2 Se5 29.Lf4 Sed7

30.g4 g5 31.Lg3 Sb6 32.Le5 Sfd7 33.Lg3 c4 34.dxc4 Sxc4 35.Tdl Lc5 36.Ke1 Txb2 37.Txb2 Sxb2 38.Td2 Sc4 39.Td3 Se3 40.a4 0-1

Sedan ville det sig emellertid inte alls förrän på sista bordet där Peter Fränberg rehabiliterade broder Magnus för hans nederlag på sjunde (så går det nästan alltid: förlorar den ene i en lagmatch, så vinner den andre). En ringa tröst för lagledaren var att han här spelade det parti han var mest nöjd med av samtliga i distriktsserien. Det tillägnas Ola Westerlund - han vet varför!

HOLLÄNSKT

Robert Jörn - Ingemar Johansson

1.d4 e6 2.c4 f5 3.Sf3 Sf6 4.Sc3 Lb4

Inget att tveka om...

5.Lg5 Lxc3+

lika lite som det här - nimzoholländskt är en livskraftig hybrid.

6.bxc3 0-0 7.Dc2 d6 8.e3 b6 9.Le2?!

Tamt. Vit måste ta strid om e4, alltså: 9.Ld3.

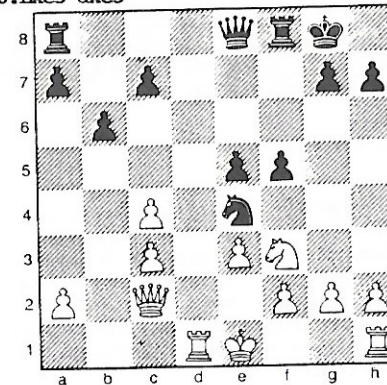
9.-Sbd7 10.Tdl De8 11.Sd2 Lb7 12.Lf3 Lxf3 13.Sxf3 Se4 14.Lf4?

Förbereder ett kvalitetsoffer som svart inte behöver veckla in sig i. Naturligt var 14.0-0.

14.-e5 15.dxe5 Sxe5(!)

Efter 15.-dxe5 16.Txd7!? Dxd7 17.Sxe5 övertar vit initiativet, i vart fall för stunden. Det tyckte jag mig stå för bra för att tillåta.

16.Lxe5 dxe5



Här blev jag lite kall både om nosen och om fötterna. Vad händer egentligen på 17.Td5, frågade jag mig. Och vid eftersitsen på Moravia kunde Harry Svonn, Kenneth Stålklinga och jag inte hitta nånting över fickschacket. Dan därpå såg jag det direkt vid frukostbordet: 17.-De6! är det drag som måste finnas i ställningen. På 18.Sxe5 följer då 18.-c6 med pjäsvinst och efter 18.Txe5 Dxc4 har svart ett dödligt tryck mot resten av vits dubbelbonde.

17.0-0 c6 (blixtnabbt!) 18.Sd2 Sd6

Nu hade jag fått korn på utpostsfältet d3.

19.a4 e4 20.Da2 Kh8 21.Tfel De5 22.Da3 Sb7! 23.f4 Df6 24.Sf1

Vit provar en motmanöver med den egna springaren, men det fattas ett tempo och när svarts springare når d3 är kampen egentligen över.

24.-Tad8 25.Sg3 Sc5 26.Se2 Sd3 27.Tf1 Td7 28.a5 Tfd8 29.axb6 axb6 30.Scl De6 31.Sxd3 Txd3 32.Db3 b5(!) 33.Txd3 exd3 34.Tdl Dxe3+ 35.Khl d2 36.h3 bxc4 37.Dc2 Dxf4 och i denna hopplösa ställning föll vits kläpp (0-1).

(IJ)

4/2

Länsmansgårdens SS-SRK IV 5-3

Åter en besvikelse. Vi hade ett hyfsat lag och för första gången under serie-spelet frångick jag principen att minst en junior skulle vara med i laget. Det hjälpte nu inte, mittfältet kom ånyo i kläm, och eftersom Harry och jag inte förmådde få ut mer än en halvpoäng av våra respektive vinstchanser, så blev Christer Feiff vår ende segerherre. Tilläggas bör att Namdar här - liksom mot Lerum II - tog en mersmaksremi sist av alla.

25/2

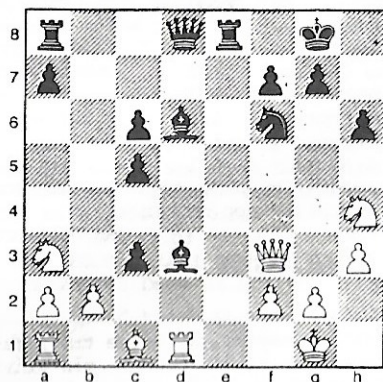
SKK IV-Angereds SS II 5,5-2,5

En ödesmatch där principerna frångicks än en gång. Inga juniorer i laget, som däremot toppades med Janne Wettfors och Ingvar Gumesson. Den förre avgjorde matchen med ett synnerligen väl genomfört parti:

SICILIANSKT

Josef Kovacs - Jan Wettfors

1.e4 c5 2.Sf3 Sc6 3.Lc4 e6 4.c3 d5 5.exd5 exd5 6.De2+ Le7 7.Lb5 Sf6 8.Lxc6+ bxc6 9.0-0 0-0 10.h3 Te8 11.d3 Ld6 12.Ddl h6 13.Le3 Lf5 14.Sh4 Lh7 15.Sa3 d4 16.Lcl dxc3 17.Df3 Lxd3 18.Tdl



18.-c2 19.Tf1 Lxf1 20.Kxf1 Sd5 21.SF5 Df6 22.Sxc2 Le5 23.Tbl Tad8 24.a3 Se7 25.Sxe7+ Txe7 26.Dxf6 Lxf6 27.Le3 Ld4 28.Tdl Ted7 29.Lxd4 cxd4 30.Sb4 c5 31.Sd3 c4 32.Se5 Tc7 33.f4 f6 34.Sf3 d3 35.Kf2 Tb7 36.Td2 Tdb8 37.Ke3 Txb2 38.Tdl Txq2 39.Kd4 Tc8 40.Kc3 Tf2 41.Sd2 Dxf4 och svart vann (0-1).

Övriga kamrattribunfatorer var Bryn Roughsedge, Harry Svonn, Lennart Olsson och Namdar Nasser.

"Hur kan ni vara nedflyttningshotade med ett sånt lag?" undrade Angereds lagledare. Svaret är säkert att min politik att försöka låta "alla" spela kostade en eller annan poäng. Nu klarade vi oss ändå kvar men till nästa säsong bör vi anmäla ett femtelag till distriktsserien. På så vis får snart sagt alla spelsugna chansen!

Ingemar Johansson

Tabell - se sid 44.

Korrspänning

I Kamratbladet 1988/2 skriver Ola Westerland om hur man kan kontrollera spänningen i schack och göra den lagom genom att spela korr. Det är alldeles riktigt att man med den väl tilltagna betänketiden har möjlighet att utforska den mest komplicerade ställning. Men spänningen är ändå där (i väntan på svarskort!) och många gånger lika tilltagen som i närschack.

I höstas bestämde jag mig för att spela i M-klassen mest för att jag upptäckte att avståndet till närschack hade blivit lite väl långt. Jag behövde alltså börja träna schack igen! Sex partier är alldeles lagom om man bara har lagom om tid. I skrivande stund har jag 2,5/3 och räknar med att få 2,5-3 av de tre som återstår.

Här följer ett korrplöck.

Korr. M/162

SICILIANSKT

Matti Svonn - Gösta Enqvist

1.e4 c5 2.Sf3 e6 3.d4 cxd4 4.Sxd4 Sc6 5.Sc3 Dc7 6.g3 a6 7.Lg2 Sf6 8.0-0 Le7 9.Tel 0-0 10.Sxc6 dxc6 11.e5 Td8

Ett tvunget mellandrag annars följer Dg4 starkt t ex 11.-Sd5 12.Dg4 Kh8 13.Lg5 Lxg5 14.Dxg5 b5 15.Tad1 Lb7 16.Se4 och vit har fördel, Inkjov-Peev 1981.

12.Df3 Se8

Alltför passivt. Bättre är 12.-Sd5 t ex 13.h4 och vit står bekvämt.

13.Lf4 Db6 14.Tab1 c5

Ett bättre försök var att hålla diagonalen hl-a8 stängd med 14.-a5 och försöka ta lite terräng med a4.

15.Se4 f5 16.exf6 gxf6?

Ett avgörande misstag. Svart var tvungen att ta tillbaka med pjäs på f6 och sitta kvar med e6-bonden.

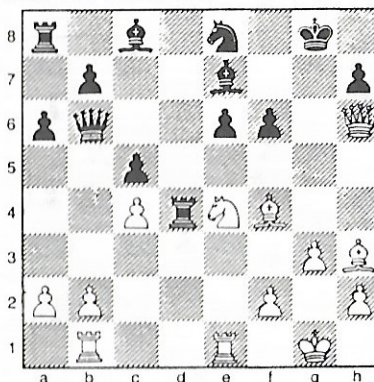
17.Dg4+ Kh8 18.Dh5 Kg8

Annars avgör Df7 t ex 18.-e5 19.Df7 De6 20.Sg5!.

19.Dh6! Td7

Hotet var 20.Sg5 fxc5 21.Le4 Sf6 22.Le5, ett tema som avgör partiet.

20.Lh3 Td5 21.c4 Td4



22.Lf5 1-0

Svart undviker matten men tappar damen efter 22.-exf5 23.Sg5 fxc5 24.Dxb6.

Följande parti är just avslutat.
SPANSKT

Matti Svonn - Robert Ericsson

1.e4 e5 2.Sf3 Sc6 3.Lb5 Lc5 4.c3 f5 5.d4 fxe4 6.Lxc6 dxc6 7.Sxe5 Ld6 8.Dh5+ g6 9.De2

Det sundaste och enklaste sättet att bemöta Cordel-varianten.

9.-Dh4 10.Sd2 Lf5 11.h3 Lxe5 12.dxe5 Sh6

Svart undviker den oklara varianten som "cyklan" ger, nämligen: 12.-0-0-0 13.g4 e3 14.Dxe3 Le6 15.Dxa7 Lxg4. Tycker dock att det ser lovande ut för vit.

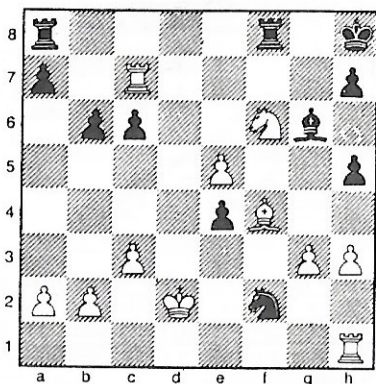
13.g3 Dh5 14.Dxh5 gxh5 15.Sb3 Sf7 16.Sd4 Lg6 17.Lf4 0-0

Efter lång rockad får svart se upp för vits fribonde t ex 17.-0-0-0 18.e6 Sd6 19.e7 Tde8 20.Lg5 Sf5 21.Se6 Sxe7 22.Sg7.

18.Se6 Tfc8 19.0-0-0 Sd8 20.Sc5 b6 21.Sd7 Se6 22.Sf6+ Kh8 23.Td7 Sc5 24.Te7 Tf8

Här ville jag gärna ha med det andra tornet i spelet: 25.Td1 t ex Sd3+ 26. Txd3 exd3 27.e6 med idén Lh6 ser lovande ut men svart kan spela 25.-Tf7 t ex 26.Txf7 Lxf7 27.Td4 Lxa2 (hotar Sb3+) och därför la jag ner det hela.

25.Txc7 Sd3+ 26.Kd2 Sxf2



27.e6 1-0

Anledningen till uppgivet var ungefär följande:

a) 27.-Tad8+ 28.Ke2 Sxh1 29.Le5 Sxg3+ 30.Kel Sf5 31.Sg4+ Kg8 32.Sh6+ Sxh6 33.Tg7+ Kh8 34.Txg6 följt av matt.

b) 27.-Tfd8+ 28.Kc2 (eller 28.Ke2 Sxh1 29.Le5 Sxg3+ 30.Lxg3 - inte 30. Kel Sf5 - Te8 och svart tycks klara sig) e3+ 29.Kb3 Sxh1 30.Le5 och svart verkar inte kunna komma undan matten: 31.Sg4+ Kg8 32.Tg7+ Kf8 33.e7+ Ke8 34. Sf6.

c) 27.-Txf6 28.Le5 Taf8 29.e7.

d) 27.-Sd3 28.Lh6.

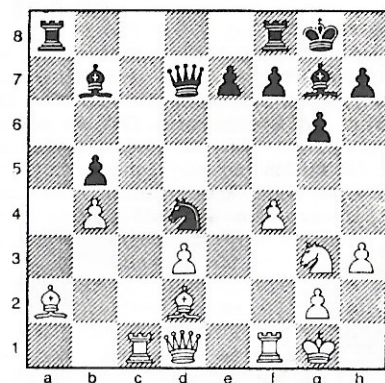
e) 27.-Sxh1 28.Le5 Txf6 29.Lxf6+ Kg8 30.Tg7+ Kf8 31.e7+ Ke8 32.Tg8+ Kf7 33.Txa8 Kxf6 34.e8D Lxe8 35.Txe8 Sxg3 (min motståndares anledning till resignation).

Följande två diagram kan jag inte undgå att visa:

Reykjavik Open

1-10) Polugajevskij, Dolmatov, Vaganjan och Razuvajev, Sovjet, Olafsson och Arnason, Island, De Firmian och Seirawan, USA, Mortensen, Danmark samt **Thomas Ernst** 7,5p/11. (Thomas vinstparti mot Joel Benjamin finns i "SK Samraternas småskrifter 1".)

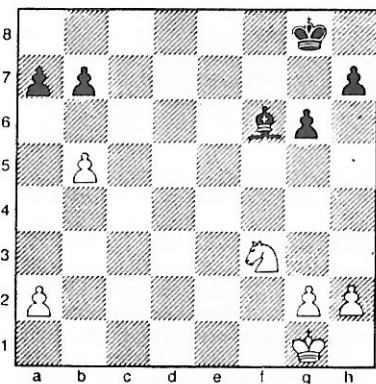
Matti Svonn



Einar Svedenlöf

Vitspelaren valde en krokig väg i öppningen men valde sedan inte den kritiska fortsättningen och blev sedan utspelad. Diagramställningen hade vitspelaren ingen lust att offrera mer porto på. 1.Tal faller på 1.-Txa2 2.Txa2 Dd5 och efter enda möjliga fortsättningen 1.Lb1 vill svart inte gärna göra drag! Men måste man så räcker väl 1.-Dd5.

Matti Svonn



Hans Stork

Här räknar jag iskallt med att löparen är överlägsen den vita springaren. En gång i tiden lärde jag mig att alla kapplöpningar mellan L och S vinner L och här verkar det stämma: 1.Kf2 Kf7 2.Ke3 Ke6 3.Ke4 Kd6 4. Sd4 Kc5 5.Se6+ Kxb5 6.Sf8 Ka4 7.Sxh7 Lg7 ser i alla fall lovande ut.

Till slut vill jag kommentera det mest intressanta partiet jag haft ur öppningssynpunkt.

FRANSKT

Matti Svonn - Ingvar Eriksson

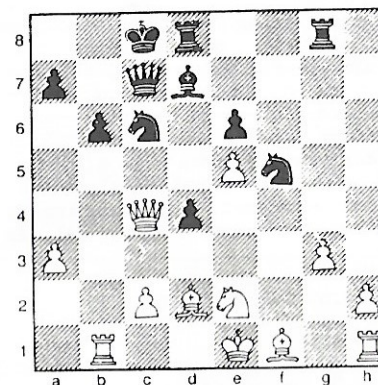
1.e4 e6 2.d4 d5 3.Sc3 Lb4 4.e5 c5 5.a3 Lxc3+ 6.bxc3 Se7 7.Dg4 Dc7 8.Dxg7 Tg8 9.Dxh7 cxd4 10.Se2 Sbc6 11.f4 Ld7 12. Dd3 dxc3 13.Dxc3 Sf5 14.Tb1 0-0-0 15.Ld2?!

Förra sommaren tog jag mig en titt på de här långa franska teoriguellerorna och i en not i "hemliga" pärmerna står 15.Ld2 d4 16.Dc5 med fördel för vit. Vilket som snart ska visa sig inte stämmer. Vit ska inte automatiskt spela 15.Ld2 som man gör på 14.-Tc8. Bättre är att på 14.-0-0-0 spela 15.g3 direkt.

15.-d4 16.Dc5 b6 17.Dc4 f6! 18.g3

Det är alltför farligt att ta bönderna: 18.exf6 Sd6 19.Da6+ Kb8 t ex 20. Sg3 e5 21.fxe5 Sxe5 22.Le2 Dxc2.

18.-fxe5 19.fxe5



19.-Se3?!

Och här är det svarts tur att spela inexact. Efter 19.-Tdf8! (funnet av Michael Andersson på en av våra tågresor med förstalaget) som förhindrar 20.Lg2 p g a Sh4! får vit kämpa dukigt för att klara sig. Det enda jag fann för att vara kvar i partiet var 20.Lf4 (se där, löparflyttet visar sig vara en dubbel tempoförlust!) men efter 20.-Se3 har svart vunnit mycket tid. Min motståndare är inne på rätt spår men kastar om dragen.

I dagsläget är jag bonde över men motståndaren har komp i form av aktivitet. Följande ställning har vi nått:

20.Lxe3 dxe3 21.Lg2 Tdf8 22.Sf4 Sxe5 23.Dxc7+ Kxc7 24.Tb3 Sc4 25.Tc3 b5 26. Lf1 Kd6 27.Lxc4 bxc4 28.Txe3 e5 29. Se2 Lh3

Och jag har planer på att antingen spela 30.Sc3 (vilket det lutar åt), 30.Kd2 eller 30.Tgl. I 28:e draget ville jag gärna spela Ke2 men det föll på 28.-e5 29.Td1+ Kc6 30.Txc4+ Kb5 31. Tb4+ Kc6 och det lutar åt remischackar eftersom kvalitetsoffret 31.Txd7 Kxc4 32.Tc7+ Kb5 33.c4+ Ka6 34.Sd3 möts med Th8 och angrepp på bönderna.

Det är det här partiet som f n är det mest oklara och jag väntar med spänning på upplösningen. Återkommer i ett senare nummer av bladet med fullständig rapport.

Matti Svonn

Här följer ännu ett korpparti som förtjänar ett bättre öde än att gulna bort i någon skokartong:

Cup 89, grupp 26

TRETRADERS

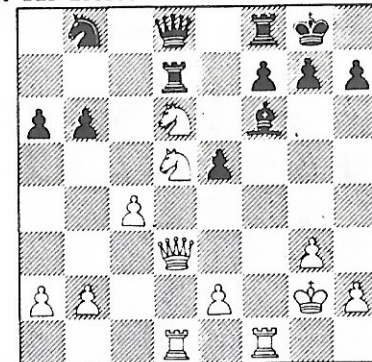
Ingemar Johansson - Lasse Wikström

1.Sf3 Sf6 2.c4 e6 3.g3 b6 4.Lg2 Lb7 5. 0-0 c5 6.Sc3 Le7 7.d4 cxd4 8.Dxd4 d6 9.Lg5 a6 10.Lxf6 Lxf6 11.Dd3 (Df4) Ta7 12.Tad1 Le7 13.Sd4 (Se4) Lxg2 14.Kxg2 Dc8 15.f4 Te7 16.f5 e5? 17.f6! Lxf6 Om 17.-exd4 så 18.fxg7 Tg8 19.Dxh7.

18.Sf5 0-0 19.Sxd6

19.Sd5 förtjänar uppmärksamhet men vits tio sista drag i partiet är likvärd klockrena.

19.-d8 20.Sd5 Td7



21.Txf6 gxf6 22.Se4 Txd5 23.Dxd5 Dxd5 24.Txd5 f5 25.Sf6+ Kg7 26.Td6 b5 27. cxb5 axb5 28.Sd5 f6 29.Tb6 Tc8 30.Tb7+ 1-0

(Johansson och M Svonn)

Karlstad Open-89

Rond 7

NIMZOINDISK

Johan Eriksson - Lars-Erik Johansson

1.d4 Sf6 2.c4 e6 3.Sc3 Lb4 4.e3 b6 5.Ld3 Lb7 6.f3 d5 7.cxd5 Sxd5

Normaldraget är 7.-exd5 men jag ville inte spela en teorivariant mot denne lovande junior.

8.Ld2?!

Den gamla regeln om att utveckla springarna före löparna gäller nog även här. Klart är ju att kungsspringaren bör gå till e2 medans svartfältslöparens utveckling gott kan vänta.

På 8.Se2 kan nog vit räkna med viss fördel efter t ex 8.-0-0 9.0-0 Sf6 10.e4 c5 11.a3 cxd4 12.axb4 dxc3 13.bxc3 Sc6 14.f4 el. 13.-Sbd7 14.Lf4!.

8.-Sxc3 9.bxc3 Ld6

Med sina två sista drag har svart gett, ur teoretisk synvinkel, partiet ett ganska udda förlopp.

10.Sh3

På 10.Se2 spelar svart 10.-Dh4+ 11.g3 Dh5!.

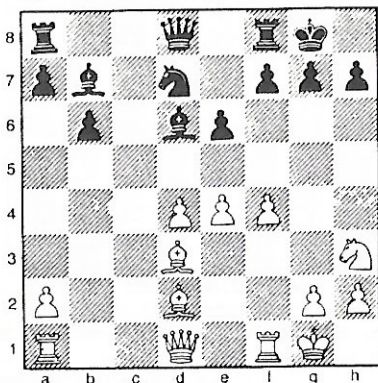
10.-0-0 11.0-0 c5 12.f4 Sd7

Det hotade 13.Lxh7+ jämte Sg5+ och Dh5 med avgörande angrepp. Svarts springare når nu i rätt tid f6.

13.e4

Nu visar sig löparens olyckliga placering på d2. Med en enkel taktisk fitness erövrar svart löparparet.

13.-cxd4 14.cxd4



14.-Sc5!

Det hänger på e4 och d3. Hopplöst är 15.dxc5 Lxc5+ jämte Dxd3.

Alltså:

15.De2 Sxd3 16.Dxd3 Dd7

Svart har strategisk vinstställning. I längden hotar f7-f5 med total kontroll av diagonalen a8-h1. Vits pjäser har enbart passiva posteringar.

17.Lc3 Tac8 18.Ta1 f5 19.exf5 exf5

Vit kan nu inte förhindra Lb7-d5.

20.Ld2 Ld5 21.a3 Txc1 22.Lxc1 Dc6 23.Dd2 Tc8 24.Lb2 Dc2 25.Dxc2 Txc2 26.Tf2 Txf2 27.Kxf2

Jag var nöjd med att uppnå detta slutspel; i praktiken måste det vara mycket goda vinstchanser.

27.-h6 28.g3 Kf7 29.Ke3 Ke6 30.Sf2 Lg2 31.Sd3

På 31.d5+ spelar svart 31.-Kf7 och d-bonden faller: 32.Kd4? Lc5+.

31.-Kd5 32.Se5 Le4 33.h4?

Detta underlättar svarts vinstföring högst betydligt då g3-bonden blir svag. Om vit förhåller sig passiv kan svart t ex ställa löparna på e7 och e8, genomföra g7-g5-g4 och h6-h5-h4xg3 - därefter uppstår en svaghet på g3 som senare kan angripas från e1 med en löpare efter att också damflygelbönderna har avancerat. Min bedömning är att slutspelet också i detta fall är vunnit.

33.-a5 34.h5 Lc2 35.Sf3 Ld1

Hotar 36.-Lxf3.

36.Sh4 Lg4! 37.Kd2 Le7 38.Sg6 Lf6 39.Se5 Lxh5 40.Sd7 Ld8 41.Ke3 Le8 42.Se5 Le7 43.Lc1 g5 44.Lb2 g4 45.Lc1 h5

Nu är denna framryckning på kungsflygeln förstås än mer avgörande.

46.Lb2 h4 47.gxh4 Lxh4 48.Lc1 Lg3 49.Lb2 Lh2 0-1

Det hotar Lg1+ och Lb5+ jämte erövring (äntligen!) av d4-bonden.

(Johansson och Ingvar Andreasson)

Resultat - se förra numret.

Wadköpingsdraget

1) Robert Åström 5p 2-4) Matti Svenn, Ingemar Schütz och Torbjörn Glimbrandt 4. I det slagna fältet fanns Jan Johansson, Michael Berg, Lars Madebrink, Göran Åström. (30-minuterspartier.)

SICILIANSKT

Matti Svenn - Robert Åström

1.e4 c5 2.Sf3 e6 3.d4 exd4 4.Sxd4 Sf6 5.Sc3 d6 6.g4 Sc6 7.g5 Sd7 8.Le3 a6 9.Dd2 Dc7 10.0-0-0 b5

Jag är inte så hemma i teorin men det tycks som svarta direkta spel på damflygeln är lite våghaligt. Som partiet visar blir det problem att utveckla kungsflygeln.

Kasparov är inte den som är den: han satsar på snabbt svart kort rockad i dessa ställningar.

11.f4?!

Mer precist är 11.Kb1.

11.-Sc5 12.Ld3 Sxd4

Efter långt betänktande.

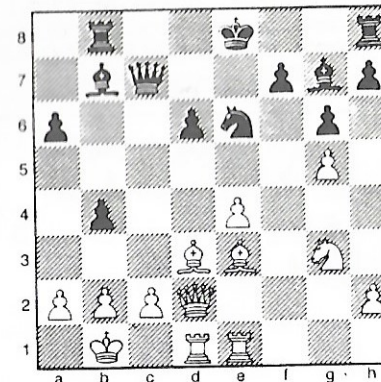
13.Lxd4 b4 14.Se2 Tb8

Här kunde svart kastat in det typiska blixtdraget 14.-b3 t ex 15.Kb1 bxa2+ 16.Ka1 med oklart spel.

15.Kb1 Lb7 16.Sg3 e5 17.Le3 exf4 18.Lxf4 Se6 19.Le3 g6?!

Här skulle svart trots allt satsat på kort rockad, t ex 19.-Le7 20.Sf5 0-0 men efter 21.Thg1 har vit de bättre chanserna.

20.The1 Lg7



21.Sf5! gxf5

Efter partiet föreslog Robert 21.-Le5 men jag tycker vit har fördel efter 22.Sh6 (idé Df2, Tf1, Sg4). En riktig ruffelvariant är 22.Sh6 Lc3 23.bxc3 bxc3 24.Df2 Ld5+ 25.Ka1 Da5 26.Dxf7+ Kd8 27.exd5 Tb2 28.Lb6+ Txb6 29.dxe6 och vit vinner.

22.exf5 Lc3?!

Den löparen kan man inte ta: 23.bxc3 bxc3 24.Dc1 Ld5+ 25.Ka1 Da5 26.a3 Tb2.

23.De2 Lxe1

Det förvånade mig att svart tog tornet så snabbt men annars får han vara beredd på att vit tar pjäsen t ex 23.-Ld5 24.fxe6 Lxe6 25.bxc3 bxc3+ 26.Ka1 Da5 27.Lc4.

24.Txe1 De7?

Det fanns åtminstone två bättre möjligheter:

a) 24.-Kd7 25.fxe6+ fxe6 26.Ld4 e5 27.Lf2 och vit har komp men lång kamp återstår, eller

b) 24.-0-0 t ex 25.Dh5 Sg7 26.Dh6 f6 27.g6 Se8 (hxg6 28.fxg6 Se8 29.g7 Dxg7 30.Tg1 Dxg1+ 31.Lxg1) 28.Tg1 hxg6 29.fxg6 Dg7 30.Dh5 Dh8 31.Lh6 Sg7 32.Le4+ och vit vinner. Men allt detta fann jag i efteranalysen - i praktiskt spel blir det ofta något helt annat.

25.Ld4!

Och det borde vara slut men i fortsättningen är båda i rasande tidsnöd.

25.-Tf8 26.Lf6 Dd7 27.Lxa6?

27.fxe6 fxe6 28.Lxh7 avgör partiet.

27.-Lxa6 28.Dxa6 Tg8 29.Df1 Db5 30.Df4 Kd7 31.fxe6+ fxe6 32.De4 Df5 33.Dd4 Tb7 34.Td1 d5 35.Dc5 Te8 36.Te1 Df4 37.Le5 Dxg5 38.Dd6+ Kc8 39.Dc6+ Kd8 40.Dxb7 Dh4 41.Dc7 matt (Svenn)



Matti jublar efter sommarens framgångar. Foto: Jan Wettfors.

SNABB-SM

1) Bengt Svensson 10/12 2) Tom Wedberg, Wasa 10 3) Richard Wessman, d:o 8,5 4) Saevar Bjarnason, MSS 8,5 5) Lars Karlsson, Södra/Sass 8,5 6) Harry Schüssler, Limhamn 8 osv.

ALJECHIN

Bengt Svensson - Ludvig Sandström

1.e4 Sf6 2.e5 Sd5 3.d4 d6 4.Sf3 Ig4 5. Le2 e6 6.0-0 Le7 7.c4 Sb6 8.h3 Lh5 9. Sc3 0-0 10.Le3 a5

Verkar något tveksamt nu när h3-Lh5 är inlagt.

11.exd6!

Det mest lovande att bestraffa det fula 10.-a5. I ett tidigare parti mot Sandström spelade jag 11.b3 men fick ingen fördel.

11.-cxd6 12.Db3 Sd7 13.Db5!

Nu visar sig fördelen med att ha lagt in h3: vit vinner ett tempo.

13.-Lg6 14.c5 Sc8 15.Ta1?!

Bättre är Tfd1 för att förhindra avbytet på c5.

15.-Dc7??

Rätt i c-linjen när vit redan har ett torn där. Däremot har svart en mycket bättre möjlighet att utnyttja 15. Ta1?!: 15.-dxc5 16.dxc5 Dc7 med ungefär lika spel.

16.Lf4! Dc6?!

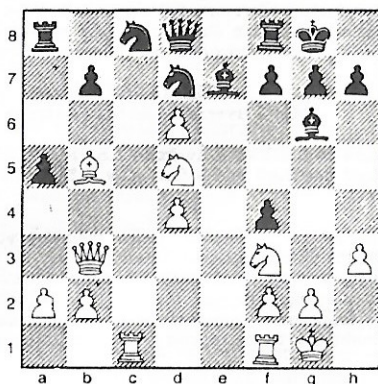
Hjälper bara vit men svart står redan dåligt.

17.Db3 e5

Eftersom svart inte kan låsa ställningen med d5 för Lb5 så förlorar han i alla händelser en bonde.

18.Lb5 Dc7 19.Sd5 Dd8 20.cxd6 exf4

Förlorar direkt men vit står hur som helst överlägset med merbonde efter t ex 20.-Lxd6 21.dxe5 o s v.



21.Txc8! 1-0

(Svensson)

SLAVISKT

Harry Schüssler - Bengt Svensson

1.d4 d5 2.c4 c6 3.Sc3 Sf6 4.Sf3 e6 5. e3 Sbd7 6.Le2 Ld6 7.0-0 0-0 8.Dc2 dxc4 9.Lxc4 b5 10.Ld3 Lb7 11.Ld2 a6 12.a4 Tc8

Med idén att offra bonde med 13.-c5 t ex 14.axb5 Lxf3 15.gxf3 cxd4 16.exd4 Sd5 med hotet Dh4.

13.axb5!?

Vit ger ett drag för att få bondeövervikt i centrum men öppnar samtidigt för Lb7.

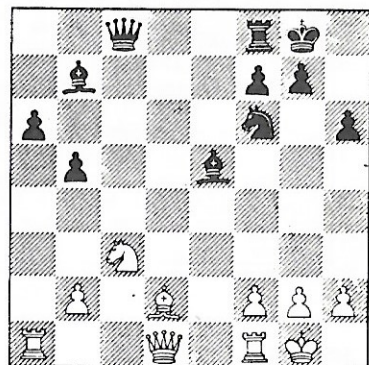
13.-cxb5 14.Dd1 e5 15.Lf5 exd4 16.exd4 h6 17.Se5?

Ger svart chansen till ett lovande kvalitetsoffer, bättre är 17.Tel med ungefär lika spel.

17.-Sxe5! 18.dxe5

18.Lxc8 Sf3+

18.-Lxe5 19.Lxc8 Dxc8



Vit har nu stora problem och i ett snabbparti är det nästan omöjligt att försvara en sådan ställning.

20.Tel Df5 21.Le3?!

21.f3 verkar bättre för att åtminstone minska vitfältarens styrka.

21.-b4

Tvingar springaren till a4 då Se2 inte går för De4 och för att undvika matt måste vit dra f3 och ge löparen.

22.Sa4 Sg4 23.h3 Sxe3 24.Txe3 Lf4 25.

Tel h5!

Förhindrar vit att spela försvarsdraget Dg4 och hotar Dg5.

26.Sb6?

Spelat med bara en knapp minut kvar mot mina ca 4 minuter. Men även på det bättre 26.f3 står svart mycket bra efter Dg5.

26.-Dg5 27.g3 Lxg3 0-1 (Svensson)

iDAG:s utmanarschack

PHILIDOR

Anton Åberg - Gösta Svensson
Lundby

1.e4 e5 2.Sf3 d6 3.d4 Sd7 4.Le4 h6?

Mot bättre vetande provar svart detta utdömda drag.

5.dxe5 dxe5 6.Lxf7! Kxf7 7.Sxe5! Kf8 8.Sc3!

Vid nyårsturneringen i Göteborg 1951 följde i partiet H. Carlsson-Gösta Stoltz 8.Df3! Kxe5 9.Df7 Sd6 10.Sc3 och här vore svart på säker mark efter 10.-De8 (det är Lennart Larsson, Lorum, som rotat fram detta parti ur sina TFS-gömmor).

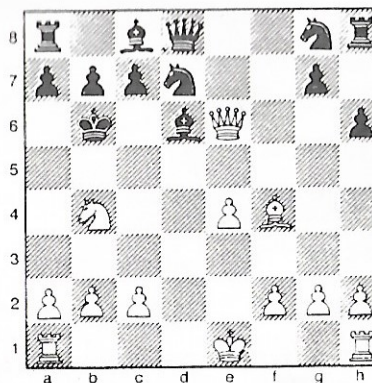
I encyklopedin betecknas 8.Dd4 (inte korrekturfelet 8.Dd5 för De8) c5 9.Sxd7! Ke7 10.Dxc5! Kxd7 11.Db5! som avgörande fördel för vit.

Textdraget - som förekommit i en rysk analys - är emellertid starkast ty det vinner tämligen forcerat vid rätt spel.

8.-Kxe5

Den som har hittat något vettigt alternativ skulle jag bra gärna träffa över en konkret variantanalys. 8.-Lb4 9.Dd4! c5 10.Dd6 matt erkänns självfallet varken som vettigt eller alternativ.

9.Dd5! Kf8 10.Df5! Ke7 11.Sd5! Kd6 12.Lf4! Ke6 13.Dd6! Ld6 14.Sb4! Kb6



15.Sd5!

Vit nöjer sig med evig schack. Här fanns dock vinaten: 15.Lxd6! cxd6 (Sd6 16.Lc5! Kxc5 17.Sd3! Dxd3 18.De5! och svart får visserligen tre lätta pjäser för damen men vad hjälper det: pjäserna är utvecklade, kungen befinner sig alltfjämt i blåsväder och dessutom har svart ett par bönder mindre) 16.Dxd6! Ka5 och nu vidtar, som Gunnar Dahlin påvisat, en karusell med springaren: 17.Sd5! b6 18.Sc7! (hotar matt i ett drag) b5 19.Sd5! Df8 (det hotade åter matt i ett; b4 skulle möta 20.c3!) 20.b4! Ka4 21.Sc3! Ka3 22.Tb1! Dxd6 23.Tb3 matt.

15.-Ka6 16.Sb4!

Lxd6 ser fortfarande avgörande ut (cxd6 17.Dxd6! b6 18.Dc6!).

16.-Ka5

Den evigheten blev inte lång.

17.Dd5+ Sc5 18.Sd3?

Brutalitet i form av 18.Sc6! fordras här. Efter bxc6 19.b4! öppnas b-linjen på det ena eller andra sättet och tornet kommer avgörande med i kungajakten.

Svart måste således ge damen - 18.Sc6! Ka6 19.Sxd8 Sf6 jämte Txd8 - och han får tre pjäser för den men det är, som vi såg i kommentaren till vita femtonde drag, en ringa tröst.

18.-Sf6 19.b4! Ka6 20.Sxc5! Lxc5 21.Dxc5 b6 22.Dc6 Dd4! 23.b5! Ka5 24.Ld2! Ka4 25.Tb1! Ld7 26.Db7

26.Dxc7 besvaras med Dxe4! följt av Lxb5 varpå motspelet kommer igång på allvar.

26.-Dxe4!

Svart får torn och två lätta för damen efter 26.-Lxb5 27.Tb4! Dxb4 28.Lxb4 Kxb4 men som vi har sett tidigare gäller inte de materiella standardmätten i detta parti. Svarts kung vistas alltfört i korsdrag.

27.Dxe4 Sxe4 28.Tb4† Ka3 29.Txe4 The8!
30.Txe8 Txe8† 31.Le3 Lxb5 32.Kd2 Te4 33.Tb1
a6

Lc4 var ett användbart alternativ.

34.Kc1 Kxa2?

Otåligt. 34.-Lc4 gav hyggliga vinstchanser.

35.Ld2!

Och inte det drömmande 35.Tb2† Ka3 36.Tb3†
Ka4 37.Kb2 Tb4? 38.Ld2! Txb3 39.cxb3 matt!, ty
svart spelar enkelt 37.-Lc4 varefter kungen slin-
ker ut.

Nu däremot hotar vit att äntligen fånga kungen
i nätet med Lc3.

35.-Td4 36.Tb2†

Vit röker fredspipa med den tappra kungen. An-
nars fanns möjlighet att spela vidare: 36.Lc3 Td1†
37.Kxd1 Kxb1 38.Lxg7 La4 (h5 är fegare) 39.Lxh6
Lxc2† — ett helvilt slutspel har uppstått där svart
månhandla har fördel.

36.-Ka3 37.Tb1! Ka2 38.Tb2† Ka3 39.Tb1 remi
(Svinn)

KUNGSINDISKT

Gösta Svinn — Rikard Winsnes
SS Manhem

1.d4 Sf6 2.c4 g6 3.Sc3 Lg7 4.e4 d6 5.Sf3 0-0 6.h3
c5 7.d5 e6 8.Ld3 exd5 9.exd5 Te8† 10.Le3 Lh6
11.Dd2! De7?

Svart ska byta på e3. Nu får vit ett kraftigt
utvecklingsförsprång.

12.Sd1! Se4 (Lg7!?) 13.Lxe4 Dxe4 14.0-0 Lg7!?

Svart väljer ett mittspel där han har minusbonde
men viss kompensation i sitt löparpar.

Alternativen var tämligen nedslående: 14.-
Lxh3? 15.Lxh6 Dg4 (Lxg2 16.Te1) 16.Se3 Txe3
17.fxe3 och svart har offrat ihjäl sig; 14.-Lxe3
15.Sxe3 (Dxe3!?) Lxh3 16.Sg5 Dd4! 17.Dxd4 cxd4
18.gxh3! dxe3 19.fxe3 med fördel — kanske rentav
stor sådan — för vit.

15.Lxc5 Dxc4 16.Lxd6 Sa6 17.Tc1!?

För att få ut maximalt av sin ställning ger vit
aningen spekulativt tillbaka bonden.

Så kan man ju uttrycka saken. Men om san-
ningen ska fram såg jag inte att bonnskrället
hängde.

17.-Dxa2 18.Sc3 Da5 19.Tfe1 Lf5 20.g4! Ld7
21.Le7 (Le5!?) Tac8 22.Df4 f5!

Vit hotade smått avgörande Lf6 jämte inhopps
springarna på de svarta fälten.

23.Dd6?

Tamt. Vit skulle ha behållit initiativet efter 23.d6
eller g5.

Nu passar svart på att byta dam varefter vits
tryck minskar avsevärt.

23.-Dc7! 24.Dxc7 Txc7 25.gxf5!

Väcker löparparet. 25.g5 bör spelas.

25.-Lxf5 26.d6 Tc4 27.Se5?

Väl våldsamt. Kg2 var utmärkt.

27.-Lxe5 28.Txe5 Lxh3 29.Td1 Sb8! 30.Tb5 b6
31.Sd5 Kf7

Efter 31.-Sd7? tar vit tillbaka bonden: 32.Kh2!

följt av Tal. Sämre är 32.Tal a6! 33.Txa6 Tc1†
34.Kh2 Lf1!

32.b3 Te4!?

Det passiva men säkra 32.-Tcc8 var ett alternativ
till det irrationella textdraget. På 32.-Tc2 hade vit
fortsatt ungefär som i partiet men inte 33.Tal Sc6
34.Sb4 Sd4! och vit har fått smuts på tummen.

33.f3 Te5 34.Tb4 Ld7 35.Te4! Tf5

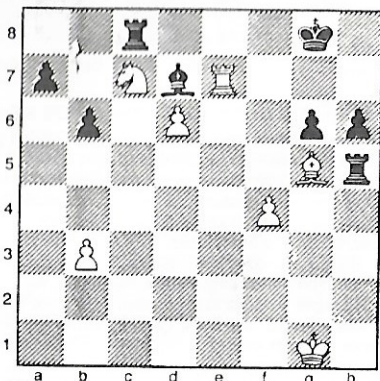
Svart ger inte gärna vit förbundna fribönder. Men
kontrollen av e-linjen tvingas han överlåta och
detta ska visa sig vara nog så betydelsefullt.

36.Sc7 Tc8 37.f4 Th5?

Här måste fältet g6 reserveras för den andtappna
kungen. Alltså: 37.-h6! 38.Lh4 g5 o.s.v.

Efter partidraget tycks vit avgöra med ett kvali-
tetsoffer.

38.Lg5 Sc4 39.Tdel h6 40.Te7! Sxe7 41.Txe7†
Kg8



Remi finns nu med 42.Txd7 hxg5 f3.Te7 (ett vinst-
försök vore Se6) Td8 (Th7 44.d7 Tf8 45.Txh7 Kxh7
förlorar efter det vackra spårdraget 46.Se8!)
44.d7 Txd7 45.Txd7 gxf4.

I tidsnöden nöjer jag mig inte med detta, "det
måste ju finnas en vinst" tänker jag och drar:

42.Lf8?

och missar

42.-Tf5!

med den simpla poängen 43.Le5 Tf7! varpå svart
skulle vara utom all fara.

43.Tg7† Kf8 44.Txg6?

Och här ryker sista remichansen som var 44.Lb2!
Td8 45.Txg6 Txf4 46.Txh6.

44.-Kf7 45.Txh6 Tg8!?

Nu är matt eller pjäsförlost oundvikligt. Jag före-
drar det mest barnhärtiga: matt.

46.Lg5 Txf4 47.Th7† Kf8 48.Txd7 Txg5†
49.Kh2 Th4 matt

(Svinn)

EN STILLA SCHACK PÅ FEMTIOSSJUNDE GATAN

Det är en mycket vacker värld i
april, en söndag, Earth Day, i New York.
De hyllar Jorden medan 13000 är
tillbaka över hela USA,

och i New York har smias koncentration
i Central Park och till på kvällen
och insar man den dyra och västar flaska
och stora pappersmullar på marken.
På resa med en bit runt in Manhattan
med solen denna söndag kollektivet
i tusen stora tusen skyttarparater.

Men skuggorna lida och drar faller
på applaneten i skuggorna på
med strålkastare bort i andra riktning.

Ilard styr stegen kaster
länga fyrtioandra grad, efter sol-
nedgången kallad "harigast i världen".

Den svarta mannen lever här och slåss
med likaledes svarta prägar
om överlevnaden med iland skorna.

ty återvinning som det talas om
på Earth Day har man redan upptäckt här.

Mot nord längs sjunde avenyn syns målet
beläget vid den femtiosjunde gatan:

Carnegie Hall, berömd konserthall, byggd
är artonhundranittioett, och om

du frågar hur man kommer dit, så svarar
New Yorkbon vitsigt: "Övning, övning, övning!"

På våning tio i Carnegie Hall
med ingång från den femtiosjunde gatan

har legendariska Manhattan Chess Club
lokaler, där man nästan jämt kan spela.

Till klubbens medlemmar har räknats både
José Raúl Capablanca och den ännu

i USA så populära Fischer.

Allt verkar mycket välbekant, ty schack
är schack varthän du dig i världen vänder.

Här sitter folk som du och jag i rena
nest rullig skjorta under skinnjackan.

De söker tillfälle att kombinera
med byter andä dars och inser först

för sent att ställningen är stenremi.
I fyra sum med prägl och vita väggar

står långa bord med schackspel på, men klockor
får hämtas ut från klubbens reception.

Jag spelar med i kvällens snabbturnering
och tar en andraplats med två rätt knappa

viktorer och en snödig nolla.
Från denna rofyllda oas sprids schack-

spelarna ut i nattens köld och morke,
och New Yorks stenöken uppslukar dem.

Martin Danerud

Vi lyfter på



för

THOMAS EPNST, stormästare.
INGVAR A, åter i EM-gruppen.
MARTI SVINN, åter i M-ellit.
MARTIN DANERUD, svensk mästare.
INGVAR GUMMELSON, upp i kl I.
PER-ÅKE BJELLIN, upp i kl II.
TRUBBELÅGET, 1904 i div 3.
BENGT SVENSSON, snabbchampion.

Kamraternas värup

I. 900222

A-slutspel: 1) Lars-Erik Johansson 100
kr 2) Ingvar Andreasson 50 3) Robert
Wiklund 30; B-slutspel: 1) Ingemar Jo-
hansson 20 2) Börje Johansson 10

II. 900301

A-slutspel: 1) Lars-Erik Johansson 85
2) Martin Danerud 40 3) Ulf Mårtens-
son 25

III. 900308

A-slutspel: 1) Lars-Erik Johansson 100
2) Martin Danerud 55 3) Jolanta Dah-
lin 35

B-slutspel: 1) Hans Carbe 30 2) Nam-
dar Nasser 10

IV. 900315

A-slutspel: 1) Namdar Nasser 60 2)

Gunnar Eklund 30

B-slutspel: 1)–3) Sven-Erik Fornborg
20, Kåre Andersson, 20 och Jan Stervik
20

V. 900322

A-slutspel: 1) Martin Danerud 50 2)
Uno Axelsson 40 3) Jolanta Dahlin 30

VI. 900405

A-slutspel: 1) Ulf Mårtensson 80 2) Ro-
bert Wiklund 50 3) Martin Danerud 30