

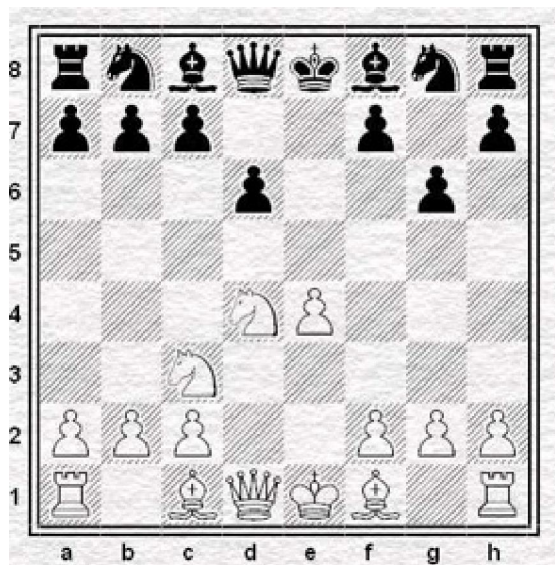
*Matti Svensn:*

## Philidor i Larsens tappning

I Kamraternas Internet-KM (2008-2009) hade jag flera intressanta partier men nedanstående var det klart tuffaste. Det var mycket att räkna på hela tiden och massor av varianter och kladdlappar att hålla reda på, för partiet var rejält komplicerat hela tiden. Det svåraste var ändå att mentalt tvinga sig till att ett tänkt pjäsoffer på f5 var korrekt...det var lite som att göra våld på sig själv...När draget väl var utfört på brädan då var det en lättnad. Märkligt, men så kan det tydligen vara...

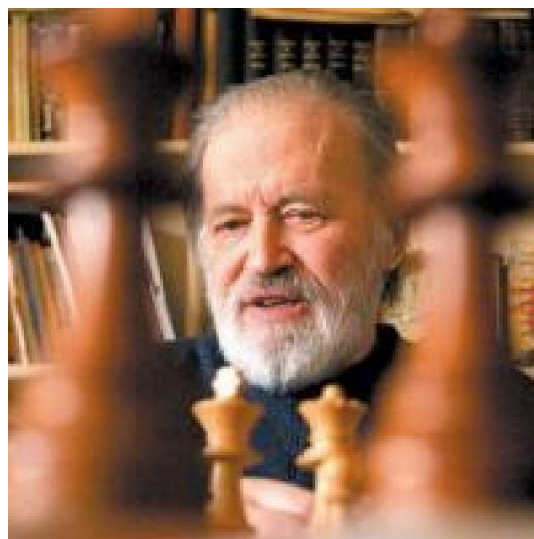
Matti Svensn - Ingemar Johansson

1.e4 e5 2.Sf3 d6 3.d4 exd4 4.Sxd4 g6



Ingemar väljer den danske legendaren Bent Larsens 60-talsupppfinning i Philidor. Den har väldiga likheter med den sicilianska Draken, skillnaden är förstås placeringarna av bönderna c7 och e7.

Larsen spelade varianten bl.a. mot Michail Tal i VM-kvalet i Köpenhamn 1969. I Sverige anammade förre Sverigemästaren Magnus Wahlbom (1974) varianten och har flitigt spelat den.



*Den danske legendaren Bent Larsen*

Även jag har varit lockad att spela varianten och därför analyserat den i omgångar, senast var någon gång på 1980-talet, men kommit fram till att den är "på gränsen" och därför bangat ur av feighet...

Dock ska jag inte helt döma ut varianten, utan den verkar faktiskt spelbar särskilt när jag såhär i efterhand med datormotorn Rybkas hjälp gjort mitt bästa för att "stjälpa" varianten. Den är dock väldigt komplicerad, särskilt när vit rockerat långt har jag tyckt att marginalerna för feldrag varit för små men en väl påläst svartspelare utrustad med mod kan definitivt överraska.

Min "enkla" vederläggningsteori löd såhär: Le3, Dd2, 0-0-0, följt av h4, h5, hxg6, Lh6 och sedan matt! Simple as that.....

Men det visade sig ganska snart att min "enkla" vederläggningsteori som var så enkelt och okomplicerat före partiet mot Ingemar (men absolut inte under partiet!) blev i efteranalysen tillsammans Rybka fruktansvärt svårt att leda till bevis, trots timmar med datorn...

Det var däremot tur att jag trodde mig komma ihåg mina vinstanalyser innan

partiet mot Ingemar för annars hade det säkert blivit något fejt med kort rockad istället och vårt parti hade aldrig uppkommit...

Under partiet bestämde jag mig stenhårt för att, om Sd4 var tvungen att offras då skulle det ske på f5, i ett flertal tänkta varianter fick jag två bönder + initiativ, alternativt angrepp. Det svåra var inte att spela Sf5 däremot att bestämma mig för att det var tillräcklig kompensation, det var marigt...

Efter att offret Sf5 sedan blev utfört var det faktiskt mentalt enklare att spela partiet, det som jag måste uppmärksamma var eventuella motoffer från svarts sida.

Varianten har som sagt likheter med den sicilianska Draken (och därför gör jag till och från lite jämförelser dem emellan) och när vit rokerat långt kan det hetta till rejält.

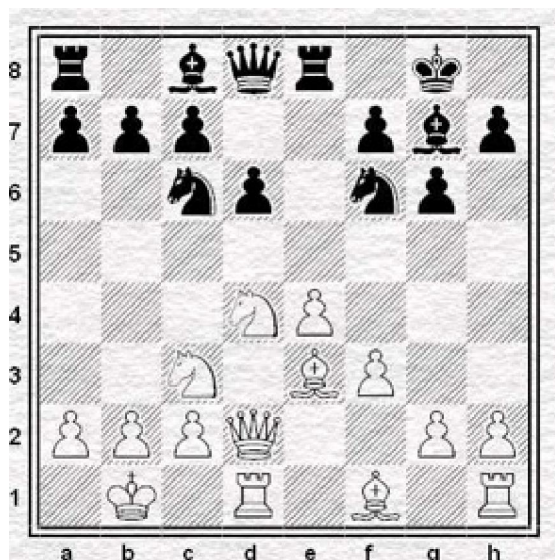
Man måste som svartspelare verkligen se upp så att det inte blir ett självspelande vitt piano eller att det blir som Fischer skriver i sin bok: "My 60 Memorable Games" om sitt Drakenmöte mot Larsen(!) i Portoroz 1958: "öppna h-linjen, sen offer, offer...och matt!"

Det var säkert från detta Fischerpåstående som jag fick idén om att Larsens variant av Philidor inte gick att spela...

5.Sc3 Lg7 6.Le3 Sf6 7.Dd2 0-0 8.0-0-0

Svart kan också söka en Drakenliknande uppställning med det direkta 8. – Sc6 t.ex. 9. f3 Sxd4 10. Lxd4 Le6

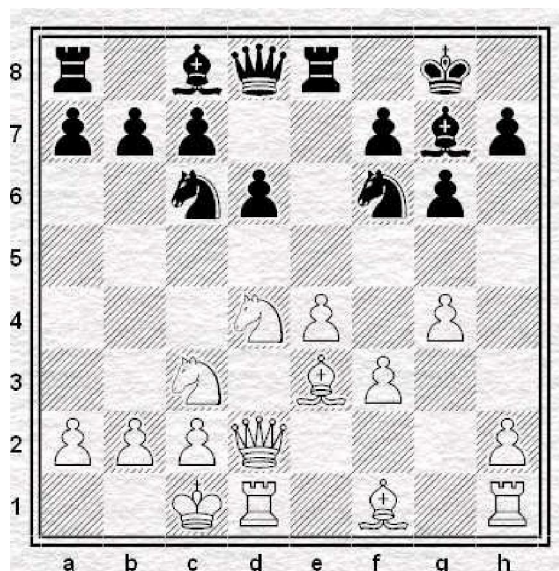
Te8 9.f3 Sc6 10.Kb1



I nästan alla sicilianska varianter där vit rokerat långt mår kungen bra av att stå på b1. Av det skälet spelades kungsdraget. Alltför ofta har undertecknad råkat ut för en räddande svart damschack längs diagonalen c1-h6, särskilt Dc7-f4+ har fastnat i reptilminnet. Därför var Kb1 inte särskilt svårt att göra. Vit får väga in tidsförlusten mot kungens säkerhet.

Här passar det bra med en liten utvikning till det andra "kritiska" draget:

10.g4



(Analysdiagram)

som kan bemötas med

10...Se5!

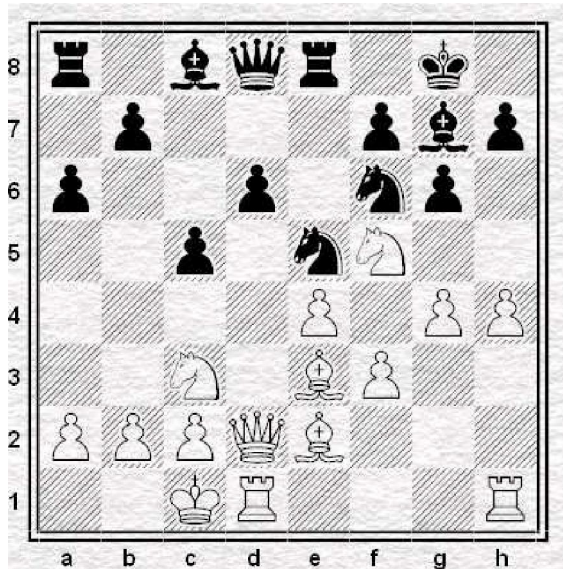
Wahlboms dragföljd (men omvänd dragordning a6, Se5 tycks inte göra någon skillnad) för att tvinga fram

11. Le2 a6

och nu är

12.h4 c5 13.Sf5!

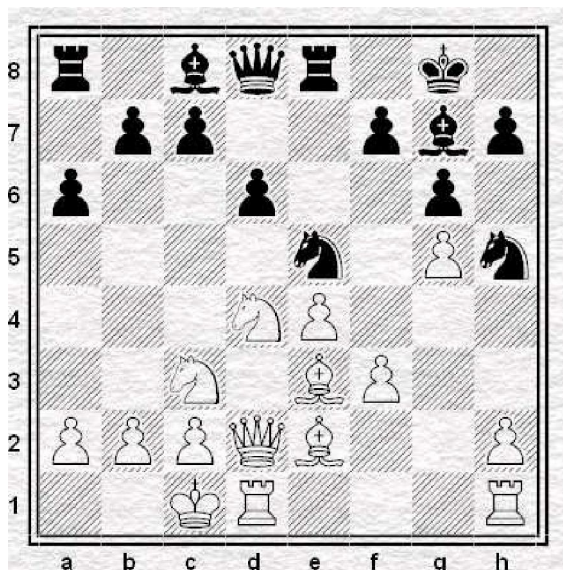
(på 13.Sb3 c4 14.Sd4 b5 t.ex. 15.h5 b4 skulle jag välja svarts ställning, se likheterna med partiet Bengtsson - Wahlbom här nedan)



(Analysdiagram)

det konsekventa, även om svart nog har mer resurser än i mitt och Ingemars parti, t.ex. är ju h-linjen ännu inte öppnad. Men efter 13...gxf5 14.gxf5 Kh8 15.Thg1 har vit en mycket aktiv ställning, visserligen till priset av en pjäs men svart har svårt med nyttiga drag.. Efter t.ex. 15...Lf8 16.Lg5 Le7 17.f4 Sc6 18.Lc4 ser man det tydligt.

Om vit tvekar kan svart få härligt spel mot vits långa rockad. I mötet Jaan Eslon - Magnus Wahlbom i SM, i Skellefteå 1972 skedde 12.g5?! (i stället för 12. h4) Sh5



(Eslon - Wahlbom)

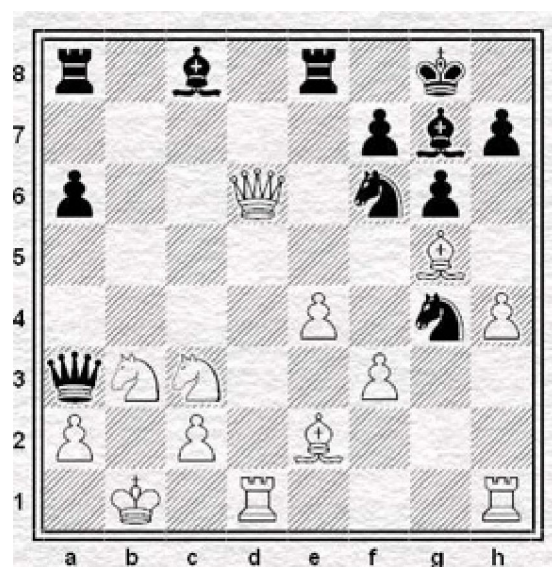
13.Thg1?

Detta har inte vit tid med. 13.f4 måste spelas, t.ex.13. - Sg4 (på 13...c5!?14.Sb3 Sc6 ser 15.f5 lovande ut för vit.) 14.Lg1!? för

att utnyttja svarts mystiska springareplaceringar 14...c5 15.Sb3 (15.h3 cxd4 16.Lxd4 Lxd4 17.Dxd4 Sxf4 verkar ok för svart). Och nu får svart ta sig en rejäl lutare på om han vågar sig in på 15...Lxc3!?.16. bxc3 (16.Dxc3 Sxf4 17.Lf3 Dxc3 18.Kb1 Se5) med mycket oklart spel. t.ex. 16...c4!? (På 16...Txe4 17.h3 Sg3 18.Lf3 får vit materiellt övertag. 18...Te8 19.hxg4 Sxh1 20.Dg2 Ld7 21.Dxh1) 17.Lxc4 Txe4 18.Lxf7+ Kxf7 19.Dd5+ Te6 20.Sd4)

13...b5 14.Sd5 c5 15.Sb3 Sc4 16.Lxc4 bxc4 17.Sa1 Tb8 18.c3 Da5 19.a3 Le6 20.Sf4 Sxf4 21.Lxf4 Ted8 22.Tg2 Tb6 23.De3 Lf8 24.Tdd2 Da4 25.De1 Tdb8 26.Tde2 Dc6 27.Kb1 Td8 28.Ka2 d5 29.exd5 Txd5 30.Le5 Tb7 31.f4 Tbd7 32.Tg1 Da4 33.Dc1 Td1 34.Txd1 Txd1 35.Dc2 Lf5! 36.b3 Txa1+ 37.Kxa1 Dxa3+ 0-1

Även det till synes aktiva 12.Lg5?! som Bo Bengtsson gjorde mot Magnus Wahlbom Uppsala,1970 är för långsamt. Efter 12. - b5 13.h4 c5 14.Sb3? Hur farligt svarts angrepp blir efter detta passiva drag visade Wahlbom nu på ett instruktivt sätt. Han fick t.o.m. till det riktigt snyggt efter: c4 15.Sd4 b4 16.Sd5 c3! 17.bxc3 bxc3 18.Sxc3 Da5 19.Sb3 Da3+ 20.Kb1 Sexg4! 21.Dxd6



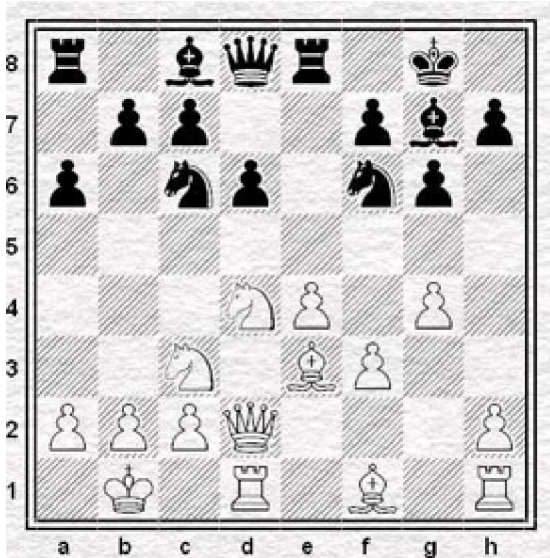
(Bengtsson - Wahlbom)

Sxe4! 22.Dxa3 Sxc3+ 23.Kc1 Sxe2+ 24.Kb1 Sf2 25.Td8 Txd8 26.Lxd8 Sxh1 27.De7 Sc3+ 28.Kc1 Sxa2+ 29.Kb1 Sc3+ Uj,uj,uj vilken springare! 30.Kc1 h5 31.De8+

Kh7 32.Dxf7 Le6 33.Dxe6 Txd8 34.Sd2  
Sg3 0-1

Efter denna utvikning är det dags att återgå  
till mitt och Ingemars parti.

10...a6 11.g4



Tb8?

Inte nödvändigt. Det direkta 11...Se5! för att  
tjäna in ett tempo gentemot partiet var nog  
det kritiska, t.ex. 12.Le2

a) Efter 12.g5?! Sh5 (12...c5 13.Sb3 Sxf3  
14.Df2) 13.f4 måste svart nu vara med och  
kontra med 13...c5! (inte 13...Sc6 för  
14.Sxc6 bxc6 15.Le2 Tb8 16.Lxh5 gxh5  
17.Ld4 som är mycket bekvämt för vit.; Och  
efter 13...Sg4 ser det mycket skakigt ut för  
svart efter 14.Lg1) t.ex. 14.Sf5

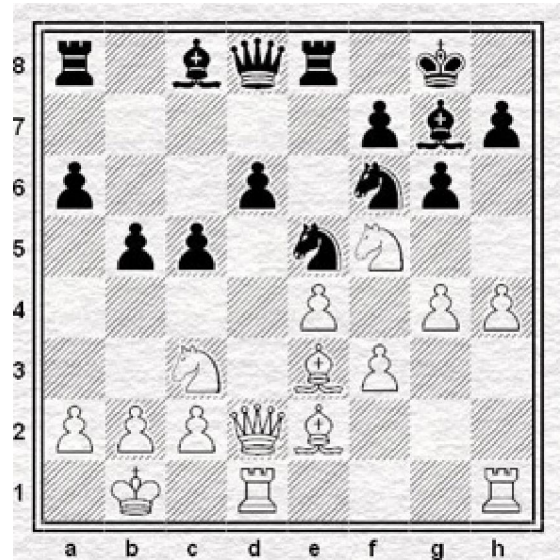
a1) Om 14.Sb3 Sg4 15.Lxc5 (15.e5 Lf5!)  
och svart måste spela det djärva 15...Lxc3!  
t.ex. 16.Dxc3 (16.bxc3 Lf5! 17.Ld4 Lxe4  
18.Tg1 Lf3 19.Tc1) 16...Dc7! 17.Txd6 Sf2  
18.Lg2 Sxh1 19.Dd2 Lg4 med oklart spel.;

a2) Om 14.fxe5 cxd4 15.Lxd4 dxe5 16.Le3  
Lg4 och svart står okej.

14...Sf3 15.Df2 gxf5 16.Dxf3 Lxc3 17.Lxc5  
Da5 18.Lxd6 Le6 och svart klarar sig fint.

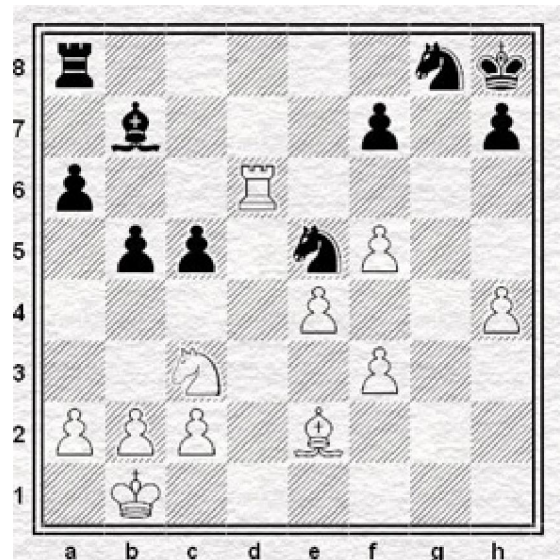
b) Efter 12.Df2 b5 13.h4 b4 14.Sce2 c5  
15.Sb3 Lxg4 16.fxg4 Sfxg4 17.Dg1 Sxe3  
18.Dxe3 Sc4 spelar man väldigt gärna svart.

12...b5 13.h4 c5 och nu efter 14.Sf5



(Analysdiagram)

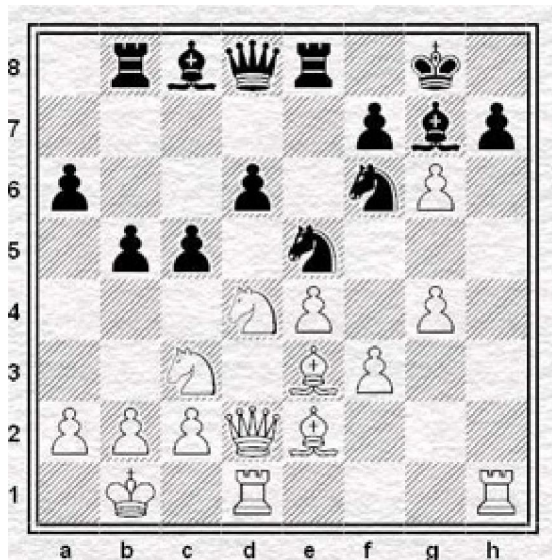
(På 14.Sb3 följer Sc4 15.Lxc4 bxc4  
16.Sxc5 Lxg4!) 14...gxf5 15.gxf5 Lb7 när  
inte h-linjen är öppnad får vit söka slutspel.  
Ett oklart sådant är 16.Thg1 Kh8 17.Lh6  
Lxh6 18.Dxh6 Tg8 19.Txg8+ Sxg8 20.Dxd6  
Dxd6 21.Txd6



(Analysdiagram)

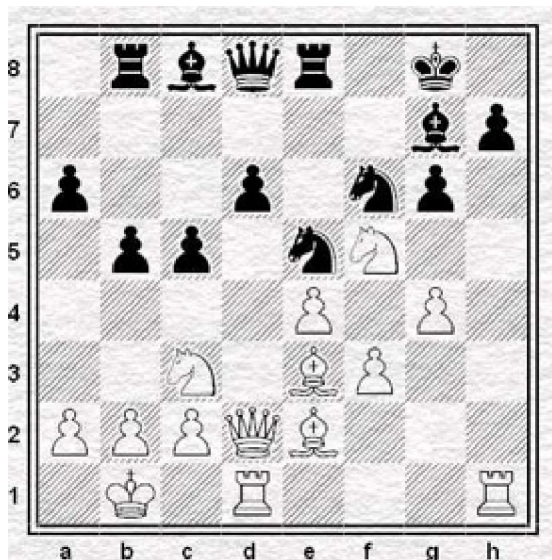
Och vit har en bondekoloss som när som  
helst kan börja röra på sig. I närschack tror  
jag vit har fördel men i korr är det mer  
tveksamt.

12.h4 Se5 13.Le2 b5 14.h5 c5 15.hxg6



### 15. - fxg6

På 15...cxd4 hade jag planerat 16.gxh7+ (På 16.gxf7+ kämpar svart vidare med 16...Sxf7 17.Lxd4 b4) 16. - Kh8 (svart kan även prova den ovanlig försvarsplanen 16...Sxh7 17.Lxd4 Sg5! för att få springaren till e6 och få bort vits starka löpare.) 17.Lxd4 där f4 följt av g5 är obehagligt för svart. Svart ska däremot inte spela 15...hxg6? för 16.Lh6 Lh8 17.Sf5! och vits angrepp rullar nästan av sig själv.



### 16.Sf5!

Det finns ingen återvändo, detta måste vara det rätta draget, det känns i hela kroppen, vad än datormotorn Rybka säger! Den (han?) föreslår 19. Sb3 men här måste det mänskliga förnuftet träda in och säga stopp och belägg. Det finns känslor också. Glöm inte det! Springarna ska inte stå på b3 och

c3 i denna typ av ställning, det bara är så. Punkt och slut. Rybka får visa hur många + för vit som han vill. Efter 16.Sb3 Sc4 17.Lxc4+ bxc4 18.Sxc5 Da5 har svart inget att frukta. Vit är på defensiven och måste vara på sin vakt ett bra tag till.

### 16...gxf5 17.gxf5

Vit har visserligen bara en bonde för pjäsen än så länge men i gengäld en otroligt lättspelad ställning. Svart är på defensiven och riskera att tappa fler bönder och måste samtidigt var beredd på ett vitt angrepp. Det är inte lätt, ens för Rybka att stå emot dessa långsiktiga hot (datorhorisonten är 7-8 drag framåt som den kan beräkna, om den mänskliga hjärnan klarar att hålla sig bortom den, har den ett otroligt plus på datorn...)

### 17...b4

På igelkottförsvaret: 17...Sf7 hade jag tänkt mig en uppställning i stil med 18.Tdg1 t.ex. 18...Kh8 19.De1 Lb7 20.Sd1 för att flytta över allt vitt material till kungsflygeln. Efter t.ex. 20...De7

(Den klassiska motstöten i centrum, enligt devisen att flankangrepp bäst besvaras med motstöt i centrum, ger dock vit ett giftigt angrepp denna gång. Således efter 20...d5?! 21.Dg3 Tg8 22.e5 har svart att välja på:

A) 22. - Lf8 23. Dh2

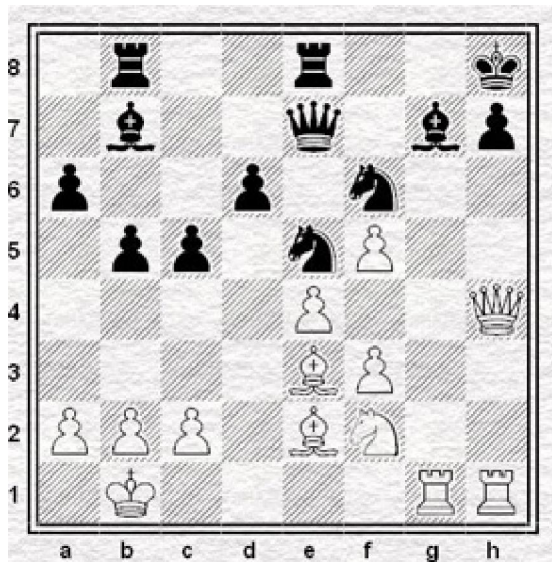
(Även Rybkas förslag 23.Txh7+ tycks ge starkt angrepp efter Kxh7 24.Th1+ Lh6 25.Dh4 Df8 26.exf6 t.ex.Te8 27.Lxh6 Dxh6 28. De1 (27...Sxh6 28.Ld3 c4 29.f7)

Eller:

B) 22...Lh6 23.Dh2 t.ex. Lxe3 24.Txg8+ Dxg8 25.Sxe3

I bägge fallen med fortsatt vitt angrepp.)

21.Dh4 Se5 22.Sf2 har svart inga lätta drag. Några exempel.



(Analysdiagram)

a) 22...Sc4 tillåter den jobbiga spiken  
23.Lg5

b) 22...Sfd7? 23.Dxh7matt

c) 22...Lc6 med planen att bara ställa upp sig för bästa försvar och se om vit kan bryta igenom. Denna taktik är sällan lönsam. Efter t.ex. 23.Sh3 Sfd7 24.Sg5 Sf8 25.Dh5 Lf6 26.Th2 Tb7 27.Thg2 Lg7 28.Sh3 Df6 29.Lg5 Df7 30.Dh4 Sfd7 31.Sf4 står vits pjäser maximalt. Svarts ställning brakar ihop när som helst..

Med partidraget bestämmer sig svart för att inte stå överksam.

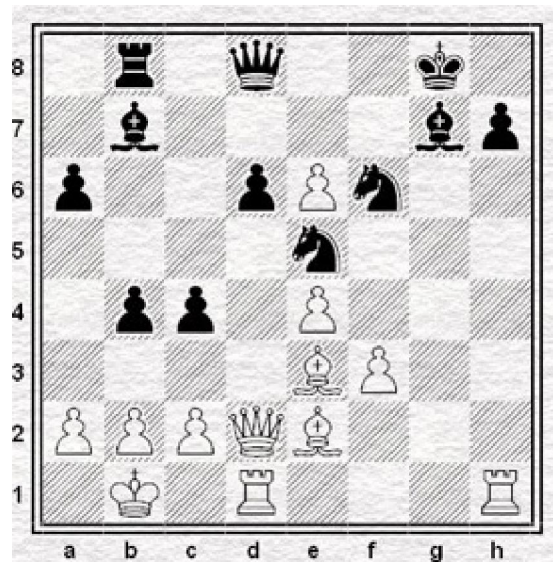
18.Sd5 Lb7

Svart har svåra beslut att ta ställning till. T.ex så är slutspelet 18. – Sxd5 19. Dxd5+ Sf7 20. Lc4 Df6 21. Lc1 Lb7 22. Dxd6 Dxd6 23. Txd6 inte alls roligt för svart.

19.Sf4 c4!?

Svart sätter allt på ett aggressivt kort. Även den andra ruffelvarianten 19. – b3! 20. axb3 c4!?. 21 bxc4 Sxe4! var oklar och intressant. Men efter 22. fxe4 Lxe4 23. Ld4! Lxf5 24. Thg1! vänder partiet och det är vit som får angreppet.

20.Se6 Txe6 21.fxe6

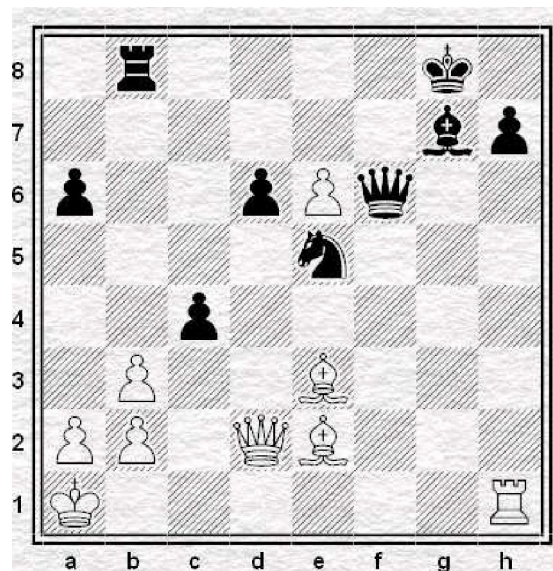


21. - b3

Efter 21. – Sxe4 22. fxe4 Lxe4 är det också hur oklart som helst. Vit vill gärna få bort svarts g7-löpare. Alltså 23. Lh6 t.ex. 23. – Lxh1 24. Lxg7 Kxg7 25. Txh1 och den nakna svarta kungen borde ge vit angreppschanser. Ett intressant svart försök är däremot 23. – c3!? t.ex.24. Dd4 b3! Och det vet i sjutton om inte svart står bäst i denna makalösa ställning...

22.cxb3 Sxe4 23.fxe4 Lxe4+ 24.Ka1 Lxh1 25.Txh1 Df6

Efter 25. - cxb3 26. Ld3 fortsätter vits angrepp. Svarts kontrung 26. – Sxd3 27. Dxd3 Lxb2+ stupar på 28. Kxb2 bxa2+ 29. Ka1! (Inte 29. Kxa2 för 29. – Da5+ följt av Dd5+ och Dxh1)



26.Lh6!

Tar bort svarts pärla, den som både försvarar och angriper blir nu avbytt. Inget skoj alls...

**cx b3 27. Tg1 Sg6 28. Lxg7 Kxg7 29. Tf1!**

Med förhoppningar på ett vunnet slutspel...

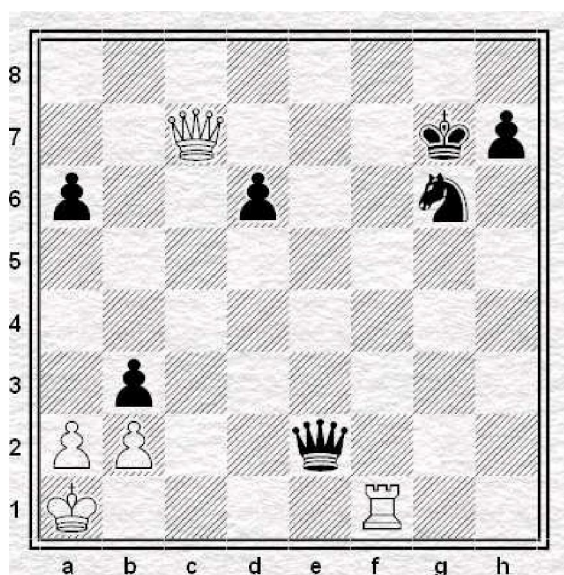
**Dxe6 30. Dd4+ De5**

30. – Se5 kostar pjäs efter 31. Da7+ Sd7 32. Tg1+ Kh8 33. Lg4

30. – Kg8 kostar damen efter 31. Lc4

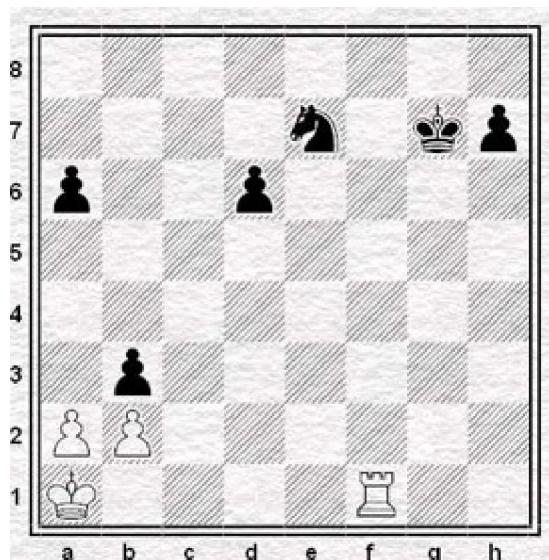
30. – Kh6 kostar kungen efter 31. Th1+ Kg5 32. Th5 matt

**31. Da7+ De7 32. Dxb8 Dxe2 33. Dc7!+ De7?**



... som svart tillåter. Vit vecklar nu av till ett vunnet slutspel. Svart var tvungen att chansa på att 33. – Kh6 34. Th1+ Kg5 håller ihop. Om ingen matt finns får vit vissa tekniska svårigheter efter t.ex. 35. Dxd6 bxa2 36. Txb7, fast det borde vinna i längden.

**34. Dxe7+ Sxe7**



**35. a4!**

Med den enkla planen att tornet ska hämta a-bonden och sedan hinna upp och hindra svarts h-bonde från att gå i dam. En fri a-bonde (eller h-bonde) är den svåraste bonden för springaren att hantera i slutspel. Vit står på vinst.

**h5 36. Tf3 h4 37. Txb3 Sf5 38. Tb6 Kg6 39. Txa6 h3 40. Tc6 Kg5 41. Tc1 Sd4 42. Tc3! 42. - h2 (42. - Kg4 43. Tc4) 43. Th3 d5 44. Txb2 Sc6 45. Tf2 Sb4 46. a5 Sa6 47. Kb1 1-0**

Det var ett fantastiskt roligt parti att spela – inte bara för jag vann – utan mest för att jag till slut "vågade" stå upp för en känsla (Sf5) och förstås att Ingemar bjöd upp till denna sluggerfest. Man måste ju vara två för att dansa tango, som bekant...

*Matti Sverni*

Som mellan varven kan låta alltför negativ till datormotorernas intrång i schackvärlden. Men så är inte fallet alls, utan Rybkas hjälp i efteranalysen av detta svindlande parti med alla komplicerade varianter hade det inte varit lätt att bena ut det viktigaste. Det är säkert. Så ett litet tack riktas till den moderna tekniken också...