

Leho Laurine

Knappast någon annan spelare i SK Kamraterna kan ha levt ett så dramatiskt liv som Leho Laurine. Född 1904 i St. Petersburg flyttade han 14 år gammal med sin, ursprungligen estniska, familj till Tallin i det just självständigt vordna Estland. Några år senare lärde han sig spela schack och gjorde så snabba framsteg att han 1931 vann de första estlandsmästerskapen. Vid denna tid blev han nära vän med Paul Keres och de båda redigerade också en schacktidsskrift tillsammans. Och stöter ni på korrpartier mellan Keres och en viss Laurentius, så rör det sig om just Laurine (ett namn han tog sig senare på 30-talet). Laurine betraktades vid denna tid som en av Estlands främsta mästare och representerade t.ex. sitt land vid den s.k. schackolympiaden i München 1936, där han bl.a. vann [ett glansparti mot Barcza](#). Under kriget härjades Estland av såväl tysk som rysk ockupation och Laurine var vid några tillfällen ytterst nära både att deporteras och mista livet. Han lyckades som en av de allra sista 1944 fly med båt från Tallin. Denna ingick i en tysk konvoj och var destinerad till Tyskland - de ombordvarande esterna övermannade emellertid de tyska vakterna ute till sjöss och kosan ställdes i stället till Gotland och Sverige. Efter att ha bott på diverse flyktingläger kom Laurine 1947 till Göteborg, fick jobb på en fabrik och gick med i SS Manhem. I denna klubb lär han dock inte ha trivts något vidare och några år senare gick han över till SKK. Från första början tillhörde han stadens starkaste spelare, även om han bara glimtvis nådde upp till 30-talsnivån. Utan tvivel hade hans upplevelser under och efter kriget tårt på hans mentala krafter, och han uttryckte sig själv därtill med bitterhet över den behandling han rönte av SSF, som vägrade att erkänna honom som mästare förrän han fick sitt svenska medborgarskap 1953. Under tiden i Göteborg blev han [distriktsmästare](#) sex gånger och spelade på andra bordet, efter Eric Jonsson, i SKK:s guldlag från 1954. I början av 60-talet flyttade han till Stockholm, blev distriktsmästare även där och var under slutet av sitt liv aktiv i Sundbyholms SK. Han dog den 31 januari 1998, 93 år gammal.

**Leho Laurentius (Laurine) - Gedeon Barcza, "OS" München
1936**

1.d4 d5 2.c4 e6 3.Sc3 c5 4.cxd5 exd5 5.Sf3 Sc6 6.g3 Sf6

6...c4 är svenska försvaret i Tarrasch, lanserat av Ståhlberg & Co i Folkestone 1933. Kanske något att återuppliva?

7.Lg2 Le7 8.0– 0 0– 0 9.Lg5

Idag står 9.dxc5 högst i kurs.

9...Le6

Numera ser man oftast 9...cxd4 Sxd4 h6 10.Le3.

10.Tc1 c4

Nu blir det nåt slags halvsvenskt över det hela, mindre utmanande var 10...cxd4 11.Sxd4 Sxd4 12.Dxd4 Da5.

11.Se5 h6

Här rekommenderade Bogoljubov 11...Db6.

12.Lf4

Skarpare var 12.Lxf6 Lxf6 13.f4.

12...Db6 13.Dd2

D-bonden kan inte slås. 13...Dxd4 14.Sxc6 osv. eller 13...Sxd4 14.Le3 Lc5 15.Sa4.

13...Tfd8 14.Tfd1 Tac8 15.h3 Lb4 16.De3 Sh5 17.Sg4

Vit satsar friskt på kungsangrepp, och svart tar första spadtaget till sin egen grav...

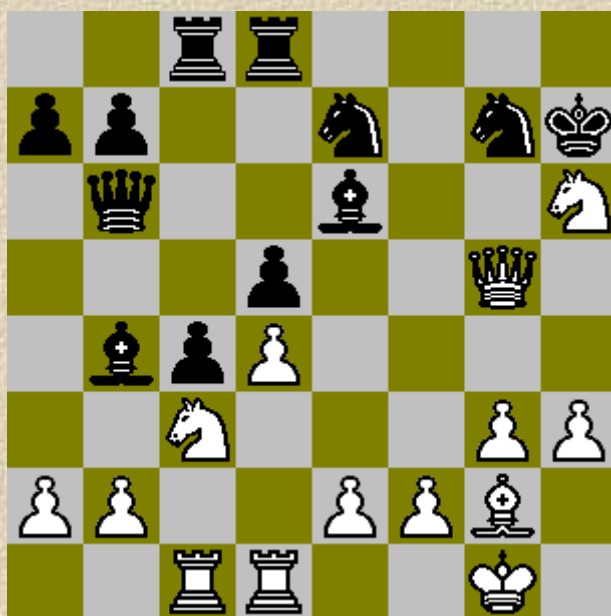
17...Se7

17...Sxf4! hade befriat svart från mycket av vad som följer.

18.Le5 f6 19.Lf4 g5?!

Just vad vit ville provocera fram. 19..Sxf4 eller 19..Lxg4 var bättre.

20.Sxh6+ Kh7 21.Lxg5 fxc5 22.Dxg5 Sg7



23.Se4!!

Ett andra offer och ett synnerligen vackert sådant. "Du spelar som en stormästare", sa Keres till Laurine efter partiet.

23...dxe4

Vill vit avböja är 23...Se8 bästa försöket. Man kan fortsättningsvis tänka sig: 24.a3 Ld6 25.Sf6+ Sxf6 26.Dxf6 Sg6 27.Dxe6 Kxh6 28.Lxd5 med klar fördel för vit.

24.Lxe4+ Kh8 25.Dh4

Svarts kung är nu berövad allt bondeskydd och hotad av avdragsschack, lägg dessutom märke till att vits offer har inbringat fem förbundna fribönder!

25...Td5

Bättre tycks 25...Ld5 t.ex. 26.Sf5+ Kg8 27.Sxe7+ Lxe7 28.Dxe7 Lxe4 29.Dxe4 Dxb2 med motspelschanser för svart.

26.Sf5+ Kg8 27.Sxe7+ Lxe7 28.Dxe7 Te8 29.Df6 Tf8

Bättre var 29...Td6 30.Dh4 Lxh3!? 31.Txc4 Th6 32.Ld5+ Kh8 33.Df4 Tf6 34.Dd2 Lg4 35.Te1 Tef8 och svart har visst motspel.

30.Dg6 Th5 31.h4 Dd8?

Här borde Barcza försökt med 31...Dxb2! , varvid Laurentius, alias Laurine, bäst hade svarat med 32.Lf3!, t.ex. 32...Thf5 33.Tb1 Dc2 34.Lg4 c3! och partiet tycks åter vara en öppen historia.

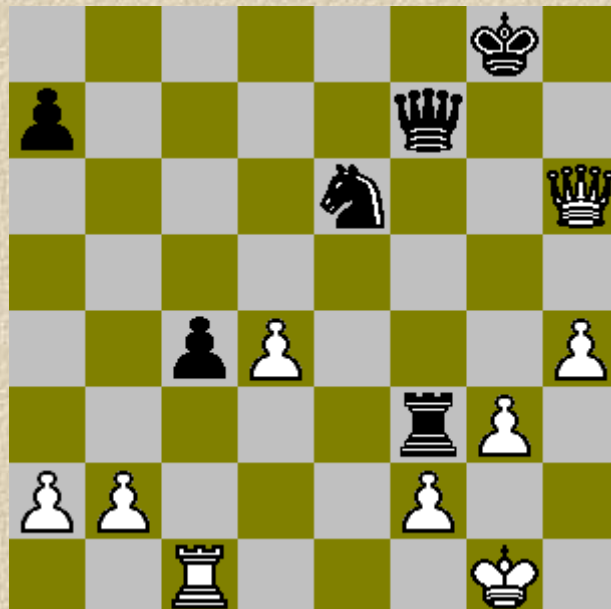
32.Lxb7 De7 33.Lf3 Thf5 34.Dh6 Txf3?!

Ett desperat försök att skapa förvirring i de vita leden, men inte heller alternativet 34...Ld5 gav något speciellt efter 35.Lxd5+ Txd5 36.Dd2.

35.exf3 Txf3 36.Te1 Df7 37.Txe6?!

Chevalereskt nog ger vit tillbaka kvaliteten, men med tanke dels på att varianterna efter ett eventuellt 38.d5!? är oklara, och dels på vad som kunde ha hänt efter ett, likaledes eventuellt, 39...Kh7!!, borde nog den blivande kamraten ha spelat 37.Te2!, t.ex. 37...Td3 38.Tce1 Ld5 39.Te5 (men för allt i världen inte 39.Te7 Dxe7 40.Txe7?? Td1+ osv.) 39...Lf3 40.Dg5 Kh7 41.Te7 Dg6 42.Df4 Lg4 (vit hotade det förödande 43.Txg7+ Dxg7 44.Df5+). 43.Txa7 Tf3 44.Dc7 och svart kan ge upp.

37...Sxe6



38.Te1?!

Här är 38.d5! Sd4 39.Txc4 den korrekta vägen till vinst: 39..Se2+ (på 39..Txg3+ spelar vit inte 40.Kf1 på grund av det

kombinerade försvars- och angreppsdraget 40.-De8! som får bladet att vända: 41.Txd4 [41.Dd2 Tg1+!] Db5+! 42.Ke1 Tg1+ 43.Kd2 Dxb2+ osv. Nej, vit kan helt enkelt ta tornet: 40.fxg3 Se2+ 41.Kg2 Dxd5+ 42.Kf2 Dxc4 43.Dg6+ Kf8 44.b3! Db5 45.Df6+ jämte De6+ och Dxe2 med vinst) 40.Kh1! och nu: a) 40..Sxg3+ 41.Kg2 (41.fxg3 går inte alls för Tf1+ 42.Kg2 Df2+ 43.Kh3 Th1+ 44.Kg4 De2+ och tornet ryker) Txf2+ (41..Dxd5 ser starkt ut, men stupar på att vit inte låter sig förföras av mattspel utan söker dambyte: 42.Tg4+ Kf7 43.Dg6+! - efter 43.Tg7+? Ke8 är det slut på vettiga schackar 43..Ke7 44.Dg5+ eller 43..Kf8 44.Dg7+ Ke8 45.Dg8+ och det hela slutar med att vit uppnår ett tornslutspel med tre merbönder) 42.Kh3 Df5+ 43.Tg4+ Kf7 44.Dg7+! (tornslutspelet efter 44.De6+ Dxe6 45.dxe6+ Kxe6 46.Kxg3 Txb2 47.Ta4 Tb7 är inte tillfyllest) Ke8 45.d6! Te2 (eller 45..De6 46.d7+! Kd8 47.Dh8+ Kxd7 48.Dd4+ med tornvinst; här måste svart spela 46..Dxd7 - se huvudvarianten) 46.d7+! Dxd7 (om 46..Kd8 så 47.Dh8+ Kxd7 48.Dd4+ Ke6 49.Kxg3 Dc2 och nu det stoiska 50.Kf3! och svart kan hälsa hem. Det hotar Te4+ och om 50..Kf5 så 51.Tf4+ med snar matt) 47.Dxd7+ Kxd7 48.Kxg3 Txb2 49.Tg7+ följt av slag på a7 och vit torde vinna, låt vara under stora tekniska svårigheter.

b) 40..Dxd5 41.Tg4+ Kf7 42.Dg6+! Kf8 (Ke7 43.De4+) 43.Dg7+ Ke8 44.Dg8+ Dxc8 45.Txc8+ Kf7 46.Kg2! Td3 47.Tb8. Med fyra bönder för springaren får vit anses ha goda vinstchanser.

38...Sxd4 39.Dg5+ 39...Kh8?

39...Kh7!! (om 39.-Dg7 så ryker springaren efter 40.Te8+ Tf8 41.Dd5+ Kh7 42.Txf8 osv.) var sista chansen. Vits bästa möjlighet tycks då ligga i den tumultuariska fortsättningen 40.Te7!, men efter 40...Txg3+! 41.fxg3 Sf3+ 42.Kf2 Sxg5+ 43.Txf7+ Sxf7 44.Ke3 spelar svart Se5! (och inte Kg6? 45.g4!). Och vidare: 45.Kd4 Sd3 46.Kxc4 (46.Kc3 Kg6 47.a4 - med hotet b3 - Se5 48.Kd4 Sd3 49.Kxc4 Sxb2+ 50.Kb5 och nu håller a6+! ställningarna) Sxb2+ 47.Kb5 Sd1 48.a4 Se3 49.Ka6 Sf5 50.Kxa7 Sxg3 51.a5 Se4 52.Kb6 Sd6 53.a6 Kh6 och vit kommer inte vidare. Eller 50.g4 (i st. f. Kxa7) Sxh4 51.Kxa7 Sf3! 52.a5 Sd2 53.a6 Se4! 54.Kb6 Sd6 med samma resultat.

40.Dd8+ Kh7 41.Te7 Se2+ 42.Txe2

Enklare vann 42.Kh1 Sxg3+ 43.fxg3 Tf1+ 44.Kh2 Tf2+ 45.Kh3
osv.

42...Dg6 43.De7+ Tf7 44.De4 Tf5 45.g4 Ta5 46.Dxg6+

46.Dxc4 Df6 47.Dc7+ vann direkt.

**46...Kxg6 47.a3 c3 48.bxc3 Txa3 49.Kg2 Txc3 50.Ta2 Tc7
51.Kg3 Kf6 52.h5 Ke5 53.g5 Tc3+ 54.f3 Tc1 55.Ta5+ uppg.**

Ett oerhört spännande parti.

Leho Laurine - Ernst Åhman, Göteborgs-DM, 1957

1.d4 f5 2.e4 fxe4

Staunton-gambiten.

3.Sc3 Sf6 4.f3

Alternativet är 4.Lg5, t.ex. 4...Sc6 5.d5 Se5 6.Dd4 Sf7 7.Lxf6
exf6 8.Sxe4 f5! 9.Sg3 g6 10.h4 Lh6 och svart tog över
(Gudmundsson-Donner, Amsterdam 1950).

4...exf3?!

Bättre är nog 4...d5, t.ex. 5.fxe4 dxe4 6.Lg5 Lf5 7.Lc4!? Sc6
8.Sge2 Dd7 9.0-0 e6 10.De1 0-0 11.Td1 Sa5 12.Lb5 c6
13.La4 Sc4 med ömsesidiga chanser (Schultz-Wille, DDR 1957)

5.Sxf3 e6?!

Teorin förordar 5...g6, t.ex. 6.Lg5 Lg7 7.Lc4 c6 8.d5 d6 9.Dd2 e6
10.dxe6 d5 11.Lb3 Lxe6 "och svart är OK tack vare sitt starka
bondecentrum" - Tim Harding.

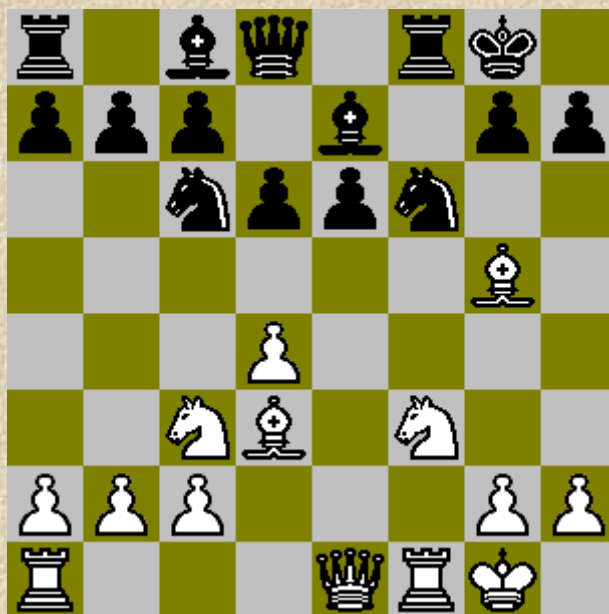
6.Ld3 Le7 7.0-0 0-0 8.Lg5 d6

8...h6 hade omöjliggjort vits kommande angrepp.

9.De1! Sc6?!

På 9...h6 följer likväl 10.Dh4, men svart verkar kunna försvara
sig med 10...De8!, t.ex. 11.Lxf6 Txf6! 12.De4 g6 13.Tae1 c6

14.De3 (en intressant bivariant är 14.Sh4 d5 15.De3 g5 16.Txf6 Lxf6 17.Sf5 med avsikten 17...Lg7 18.Sxg7 Kxg7 19.Se4!. Vits springare blandar sig avgörande i leken genom antingen Sxg5, Sd6 eller Sg3. Om svart antar offret är vits angrepp oparerbart efter Dxe4. Spelar svart 17... Dh5 [i st. f. Lg7] följer 18.Sd6 Ld7 19.Sxb7 varvid vit för stunden glömmet kungsangreppet och istället etablerar ett hårt positionellt tryck medelst besättande av c5-fältet. Dock har svart en ripost i 17:e draget: Df8! och vit verkar märkligt nog inte komma vidare. Idén med Sh4 stöter alltså på granit. Bättre därför att ta med också den andra springaren i aktiviteterna på kungsflygeln) 14..Kg7 15.Se4 Tf8 16.Sg3 med kompensation för bonden.



10.Dh4 g6 11.Tae1 Sh5

Med hotet 12...Tf4.

12.Lxe7 Dxe7 13.Sg5 Txf1+ 14.Txf1 h6

Till sist kom det, nu absolut tvunget pga. hotet 15.Tf7. Och 14...Sd8 gick ju inte p.g.a. det nätta 15.Sxe6! Dxe4 (Dxe6 16.Dxd8+ Kg7 17.Df8 matt) 16.Tf8 matt.

15.Lxg6 Dxc5 16.Lf7+

Vit försmår det prosaiska 16.Dxc5 hxg5 17.Lxh5 Sxd4 18.Tf7 (18.Se4 e5 19.Tf7 Lf5) 18...d5 (18...Sxc2?? 19.Se4! med matt i två.) 19.Txc7 trots att detta slutspel erbjuder goda chanser.

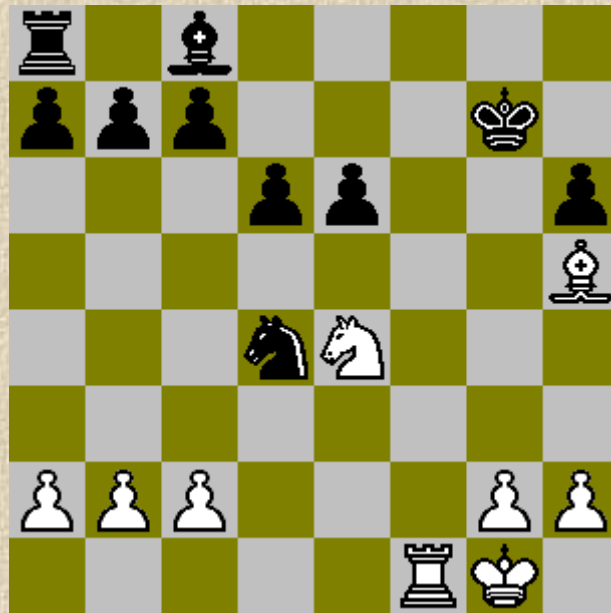
16...Kg7 17.Dxh5 Sxd4

Inte heller 17...e5 tycks hjälpa: 18.Sd5 Sxd4 19.Sxc7 Tb8
20.Se8+ Kh8 21.Dxg5 hxg5 22.Tf6 Lf5 23.c3 och vit vinner.

18.Se4! Dxh5

Efter 18...De3+ 19.Kh1 Dxe4 20.Le8! avgör vits matthot.

19.Lxh5



Nu var 19...e5 segast, men vit tycks ro hem det hela enligt följande: 20.Tf7+ Kh8 21.c3 (eller 21.Txc7 Sb5 22.Tf7 Le6 23.Tf6 Lxa2 24.Txh6+ Kg7 25.Tg6+ Kf8 26.Sxd6 Sxd6 27.Txd6) och nu a) 21...Se6 22.Sf6 Sg5 23.Txc7 Lf5 (23...b6 24.h4) 24.Txb7 a5 25.Sg4! Lxg4 (25...Tg8 26.h4! Sf7 27.Sf6 Sd8 28.Te7 Tf8 29.Se8 Le6 30.Sxd6 Lxa2 31.Txe5) 26.Lxg4 eller b) 21...Le6 22.Tf6 Ld5 23.Txh6+ Kg7 24.Tg6+ Kh8 25.Sf6 Lf7 26.Th6+ Kg7 27.Th7+ Kxf6 28.Txf7+ Kg5 29.cxd4 Kxh5 30.dxe5 dxe5 31.Txc7 och vit bör vinna i båda fallen.

19..Sf5 20.g4 d5 21.gxf5 dxe4 22.f6+ Kf8 23.Td1 uppg.