

Ingemar Johansson

Klassikern IV

Max Euwe och Pärlan från Zandvoort



Av alla världsmästarna de små är nog Max Euwe ändå den minste. I det schackhistoriska efterskenet är det nästan som finge han titeln till skänks av Alexander Aljechin. Förvisso var Alex en större spelare än Max, men just detta att han levde i Aljechins skugga tycks i än större grad ha förminskat Maxeman för de ännu levande. På 20-talet hade han stora turneringsframgångar och var därtill en flitig matchspelare. I juli 1931 förlorade han en match mot Capablanca med 4–6. Tidigare hade Euwe förlorat matcher med en poängs marginal mot både Aljechin

och Bogoljubow, och Capablancas triumf anfördes faktiskt dåtilldags som ett argument för att kubanen borde tillerkännas en returmatch mot Aljechin.

Självfallet bestod Euwes meritlista inte enbart av dessa matcher. I flera år hade han t.ex. utmärkt sig i Hastings nyårsturneringar. Men när det äntligen vart jullov för matteläraren Euwe 1933 packade han för första gången på länge inte resväskan till England, utan blev hemmavid, idkade familjeliv, planerade vetenskapliga verk och promenerade på Amsterdams gator.

En kväll gick han intet ont anande in på ett kafé. Och vem sitter där om inte Hans Kmoch, på den tiden en av Europas mest lovande spelare – men redan då uppenbarligen klar över att Euwe var den bättre av dem båda.

Men en sak begriper han inte, och det är hur Euwe i sitt huvud har fått den befängda idén att dra sig tillbaka från schacket. Därav kom det sig att Hollands hopp fick sina fiskar varma där på kafét. Att en av världens bästa spelare

frivilligt kan avstå från att försöka störta denne Aljechin, som nu uppenbarligen är på väg utför, är omöjligt att förstå, menar Kmoch.

"Och", propsar han, "du, just du har ju alltid haft lätt för Aljechin." Euwe rycker på axlarna och försöker byta samtalsämne, men Kmoch är påstridig. "Se här", säger han och plockar fram ett tidningsurklipp. Det är en schackspalt, där Aljechins förlustparti mot Lilienthal i Hastings kommenteras. Och så övergår kaféseansen i en analysnatt i Euwes hem och innan dagen har grytt har Euwe bestämt sig för att anta Aljechins utmaning.

Anta Aljechins utmaning? Ja, till saken hör att Euwe några månader dessförinnan hade fått ett brev från Aljechin, där denne uppmanar honom till en match om tio partier. Matchen skulle, föreslog Aljechin, spelas under en kryssning på ett stort passagerarfartyg – gärna med destination Indien tur och retur: fem partier på ditresan, fem partier på hemresan. Euwe svarade nu ganska skarpt att en match om världsmästerskapet i schack inte kan betraktas som någon varitéföreställning, men var det så att Aljechin hade spellusten i behåll, så gick det bra att få möta Euwe i en match om 30 partier i Holland i slutet av 1935.

Aljechin accepterade, Euwe utnyttjade sina kontakter och arrangemanget var strax igång. Tillsammans med Kmoch vidtog vår hjälte minutiösa förberedelser. De båda företog en kartläggning av nyckelställningar i spelöppningarna, vilken nog kan misstänkas ha varit grundläggande för den senare klassificeringen i Euwes spelöppningsverk.

De lade också upp ett fysiskt träningsprogram som nog får sägas ha varit banbrytande (tidigare hade samtliga världsmästare gjort ett stort nummer av galanteri och bohemiskt leverne: Lasker, Capablanca, Aljechin – tanken på en iskall dusch, några timmars boxning och simning varje dag var dem fullkomligt främmande), och de bokade in ett antal turneringar som med hänsyn till deltagarnas spelstyrka och Euwes övriga förpliktelser var lämpliga.

När så VM-matchen mellan Aljechin och Euwe gick av stapeln var Aljechin skyhög favorit, och han lär själv ha hållit det för otroligt att han skulle kunna förlora mot Euwe.

Till en början såg det ut som om han skulle få rätt: han gick på i stor stil och efter det nionde partiet stod det 6–3 till den gamle mästaren. Till råga på allt hade man spritt ut partierna på olika orter och lokaler i Holland, och just detta parti spelades på den flickskola där Euwe förrättade sitt dagliga värv. Det lär inte så lite ha fröjdat Aljechin att få tvåla till "majjen" inför alla de

flickskoleelever som enligt ett uppgjort schema i tur och ordning betraktade spektaklet. "Lärare, bliv vid din pult", var den tydliga undermeningen.

Euwe gav emellertid prov på sin karaktärsstyrka och mentala balans: långsamt åt han upp Aljechins försprång och i det 21:a partiet vände matchen – för andra gången utjämnade Euwe ställningen och det var tydligt att Aljechin var skakad. I det 24:e partiet får båda spelarna enas om poängen efter ömsesidiga fel, i det 25:e gör Aljechin ett desperat offer som Euwe vederlägger med ett motoffer: Aljechin befinner sig för första gången på efterkälken och det är bara fem partier kvar att spela, i det 26:e levererar Euwe matchens vackraste parti.

Och just det är det som utgör Klassikern den här gången. Plats alltså för "PärLAN från Zandvoort" med (aningen förkortade) kommentarer från Euwes holländska matchbok 1936.

Max Euwe - Alexander Aljechin

VM 1935, 26:e matchpartiet

1.d4 e6 2.c4 f5 3.g3 Lb4+ 4.Ld2 Le7

En av Aljechins specialvarianter. Han ansåg att tempoförlusten var av underordnad betydelse, eftersom vits svartfältare ändå inte hör hemma på d2. – Webred.

5.Lg2 Sf6 6.Sc3 0– 0 7.Sf3 Se4 8.0– 0 b6

I det 24:e partiet kom Aljechin i svårigheter efter 8...Lf6. Partidraget förefaller konsekventare, men också en stonewalluppställning kom i fråga.

9.Dc2 Lb7 10.Se5 Sxc3

Ett i liknande ställningar känt kvalitetsoffer som vit inte gärna kan anta, t.ex. 11.Lxb7 Sxe2+ 12.Kg2 Sxd4 13.Dd3 Sbc6 14.Sxc6 och nu är såväl 14...Sxc6 15.Lxa8 Dxa8 som 14...dxc6 15.Lxa8 Dxa8 gynnsamt för svart.

11.Lxc3 Lxg2 12.Kxg2 Dc8 13.d5

Vit får nu en liten positionell fördel: hans löpare är starkare än sin svarte kollega.

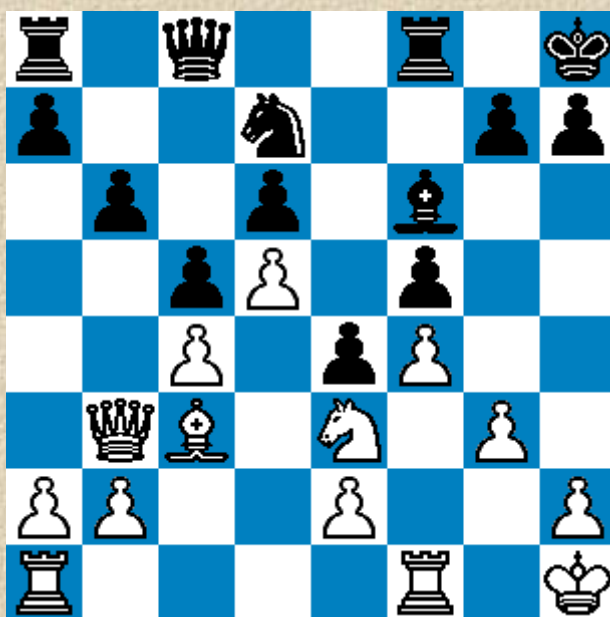
13...d6 14.Sd3 e5 15.Kh1 c6 16.Db3

Hotar 17.c5!, t.ex. 17...bxc5 18.Sxe5 dxe5 19.d6+ osv.

16...Kh8 17.f4 e4 18.Sb4!

Och nu hotade 19.dxc6 och 20.Sd5.

18...c5 19.Sc2 Sd7 20.Se3 Lf6



21.Sxf5!

En korrekt kombination som ger vit avgörande fördel. Ett offer kan man knappast kalla det, eftersom vit får tillräcklig ersättning (tre bönder för pjäsen). De följande dragen är tvungna.

21...Lxc3 22.Sxd6 Db8 23.Sxe4 Lf6 24.Sd2

Hotar e2-e4-e5 osv. Kombinationens följder är nu tydliga: vit har tre starka bönder i centrum, varav två är förbundna fribönder. Förr eller senare kommer denna kompensation att kosta svart en pjäs.

24...g5!

Tvivals utan bästa motspelschansen. Svart måste försöka få igång ett kungsangrepp. Nackdelen härmed är att vit nu får tre förbundna fribönder samtidigt som svarts kungsställning försvagas.

25.e4 gxf4 26.gxf4 Ld4 27.e5 De8 28.e6 Tg8

Nu får vit inte slå på d7 pga. 29...De2!. 28...Sf6 hade bestraffats med 29.Sf3 och den starka Lf4:s drag är räknade.

29.Sf3

Hittills har vit förstorat sin fördel på bästa sätt, men textdraget är mindre bra och ger bort vinsten. Korrekt var 29.Dh3! med det trefaldiga syftet att undsätta den egna kungsställningen, hota ett eget kungsangrepp (eventuellt Sd2-f3-g5) och understödja friböndernas framryckning. Svart hade varit fullständigt maktlös, t.ex. 29...Sf6 30.Sf3 Lxb2 31.Tab1 osv.

29...Dg6 30.Tg1

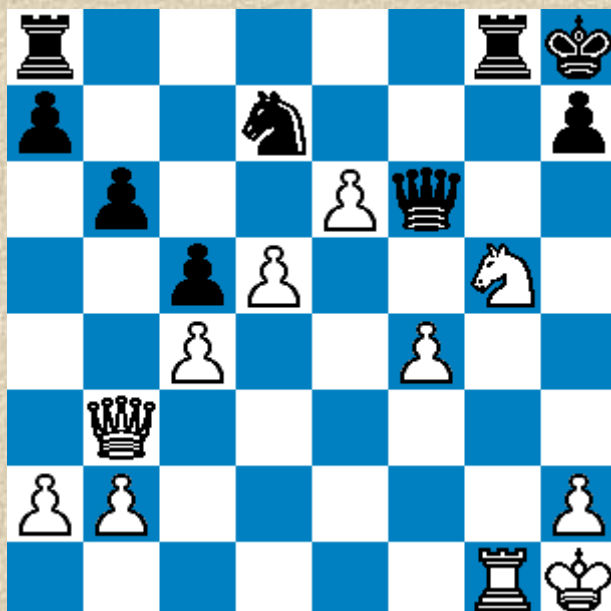
Tanken bakom 29.Sf3. På 30.Sg5 följer 30...Se5 med chansrikt motspel för svart.

30...Lxg1 31.Txg1 Df6?

Förfelat. Riktigt var 31...Df5!. Skillnaden framgår strax.

32.Sg5!

Nu får vit ånyo avgörande fördel. Efter 31...Df5! hade partidraget inte varit bra pga. 32...h6!. Vit hade då (efter 31...Df5) varit tvungen att fortsätta med 32.exd7 Txg1+ 33.Kxg1 Dxd7 34.Kf2 med ungefär lika spel.



32...Tg7

Svart har inget bättre. 32...h6 strandar på 33.Sf7+ Kh7 34.Dd3+ Tg6 35.Se5! Sxe5 (35...Sf8 36.e7!) 36.fxe5 Dg7 37.d6 med det opererbara hotet 38.Dxg6+ Dxg6 39.Txg6 Kxg6 40.d7 och 41.e7. Inte heller 32...Txg5 duger på grund av 33.fxg5 Dd4 34.Dc3!. Hade i stället den svarta damen stått på f5, så hade 32...Txg5 följt av 33...De4+ omedelbart lett till remi.

33.exd7 Txd7 34.De3 Te7

34...Dxb2 stöter på patrullen 35.De6 osv.

35.Se6 Tf8

Åter var 35...Dxb2 omöjligt: 36.d6! Tee8 (eller 36...Td7 37.Sc7 Tf8 38.De5+ osv.) 37.d7 Te7 38.d8D+ Txd8 39.Sxd8 osv.

36.De5

Leder till ett slutspel som är vunnet för vit, om än ej utan besvär.

36...Dxe5 37.fxe5 Tf5

Bättre var 37...Txe6 38.dxe6 Tf5! 39.Te1 Kg8 varefter tornslutspelet fortfarande bjuder svårigheter. Efter 40.Kg2 40...Kf8 kan inte vit spela 41.Tf1, eftersom svart erövrar båda bönderna efter tornbytet. Bäst är i stället 40.Te3! Kf8 41.Ta3 Txe5 (41...a5 42.Tb3) 42.Txa7 Txe6 43.b3! Te2 44.Txh7 Txa2 45.Tb7 osv.

38.Te1

Ger svart chansen att komma in i ovannämnda variant (38...Txe6 39.dxe6 Kg8). Riktigt var 38.Tg5! Txg5 39.Sxg5 Kg7 (39...h6 40.d6!) 40.d6 och vit vinner.

38...h6

Svart tar inte chansen, men båda spelarna var här i tidsnöd. Om svart nu i stället hade spelat 38...Kg8 så hade 39.Tg1+ följt, t.ex. 39...Kf7 40.Sd8+ och 41.Sc6 eller 39...Kh8 40.Tg5 och vi är inne i vinstvarianten ovan. Efter vits nästa drag har bönderna fritt fram och saken är klar.

39.Sd8 Tf2 40.e6 Td2 41.Sc6 Te8 42.e7 b5 43.Sd8 Kg7 44.Sb7 Kf6 45.Te6+ Kg5 46.Sd6 Txe7 47.Se4+ uppg.

Ett konsekvent genomfört parti i Euwes behårda stil, och därtill av avgörande betydelse för slutresultatet: 15½– 14½ till Euwe. – Webred.

Reaktionerna på tronskiftet var i allmänhet positiva. Såväl som skribent som schackspelare hade Tartakower den svagheten att han broderade för mycket, men i följande karakteristisk hade han kanske rätt: "En ny världsmästare träder in i Caissas rike. Du tror dig känna hans namn, dr Euwe, och ändå glömmer du att hans egentliga namn är: Schacklogikern. I själva verket har vi nu efter schackfilosofen Steinitz, handlingsmänniskan Lasker, schackvirtuosen Capablanca och schackromantikern Aljechin äntligen fått en man som har återfört schackkonsten till dess ursprung: logikens heliga källa." Till detta är bara att säga att var tid reagerar mot sina överdrifter. Vilket vederkvickelsens vatten hade Tartakower törstat efter om han hade fått uppleva "Deep Thought" (eller "Deep Blue" som den heter i en senare variant – Webreds not)?

När returmatchen mot Aljechin ägde rum två år senare var förhållandet omvänt: den här gången var Euwe favorit. Han hade gjort flera övertygande framträdanden, varvid han bl.a. mött Aljechin vid två tillfällen. De inbördes mötena hade slutat 1–1, men var gång hade Aljechin fått skåda Euwes ryggtavla framför sig i sammandraget. Själv var Euwe medveten om att Aljechin 1935 hade dragits med allvarliga problem. Inte nog med att han söp som ett svin – han var därtill uppenbart deprimerad, ensam och isolerad, avskuren från alla sammanhang och utan andra vänner än sådana som ville sola sig i glansen av hans namn. 1937 hade han åter nånting att kämpa för. 1937 fanns det åter en mening med livet. Vi får inte glömma bort att hur begåvad Euwe än var, så mötte han i Aljechin ett schackgeni, sådant som man kanske får skåda blott en gång per generation, en man vars identitet och respekt för det egna jaget var oupplösligt förknippade med hans status som schackspelare. Om Euwe med Nobis ord var en "människoätande tiger", så mötte han 1937 en annan tiger, en SÅRAD, en tiger som kämpade för sitt liv och sin självrespekt.

Det gick som det gick. Euwe förlorade returmatchen med 9½–15½ efter att Aljechin bl.a. hade tagit 4½ poäng på de sista fem partierna. Därmed finns mer att berätta, liksom om Euwes exemplariska uppträdande under den nazistiska ockupationen av Holland.

Det får bli en annan gång

Ur SchackKamraten, nr 1, 1990
