

# Ingemar Johansson

## Giv åt Gideon en spårvagn även!

---

"Göteborg är den enda stad i världen där man kan bli överkörd av sig själv", ska Kent Andersson ha sagt i något sammanhang. Därmed syftade han på det tämligen nya bruket att ge spårvagnarna namn efter kända göteborgare. En del av dessa är emellertid inte så särskilt kända, och trots att jag betraktar mig som en människa med såväl viss allmänbildning som god lokalkännedom, har jag faktiskt aldrig tidigare hört talas om storheter som Elfrida Andrée och Kalle Glader.

Däremot saknar jag Göteborgs största bidrag till schackhistorien bland de framdunrande celebriteterna. Gideon Ståhlberg var visserligen noga räknat från Surte, men det var i Göteborg och enkannerligen Majornas SS som han fick sin schackliga fostran.

Att Ståhlberg vore ett värdigt spårvagnsnamn är givetvis ställt utom allt tvivel. Hans position i dåtidens schack kan jämföras med den som Ulf Andersson hade mellan, säg, 1975 och 1985. Gideon slog Spielmann och Nimzowitsch i olika matcher och spelade oavgjort mot Keres. Får man tro David Hooper och Kenneth Whyld i *The Oxford Companion to Chess*, så tillhörde han världens tio bästa spelare "under några år efter andra världskriget". Jag vill inte heller undanhålla dessa författares sammanfattning av Gideon Ståhlberg för läsarna. Det är så vackert i original att jag inte nämns översätta det: "A linguist, a man of wide interests, Ståhlberg liked good living, and he also liked other games such as contract bridge at which he excelled. Either his fondness for such diversions or the intervention of war may have hindered the full development of his correct and classical style".

Calle Erlandsson i Lund samlar sedan några år tillbaka på Ståhlbergspartier. Här en liten present, som jag fann av en slump då jag satt och mikrofilmsbläddrade på UB i min barndoms husorgan *Ny Tid*. Den 1 november 1929 publicerades där följande parti från en klubbmatch mellan Majorna och Manhem. Av allt att döma spelades partiet den 24 oktober 1929, eventuellt i den sk. "Triangeln" (detta skulle i så fall innebära att

Majorna också spelade en match mot Lundby SS, vilken Calle har missat - förmodligen mötte Ståhlberg då Ernst Lundin, men i detta måste jag forska vidare).

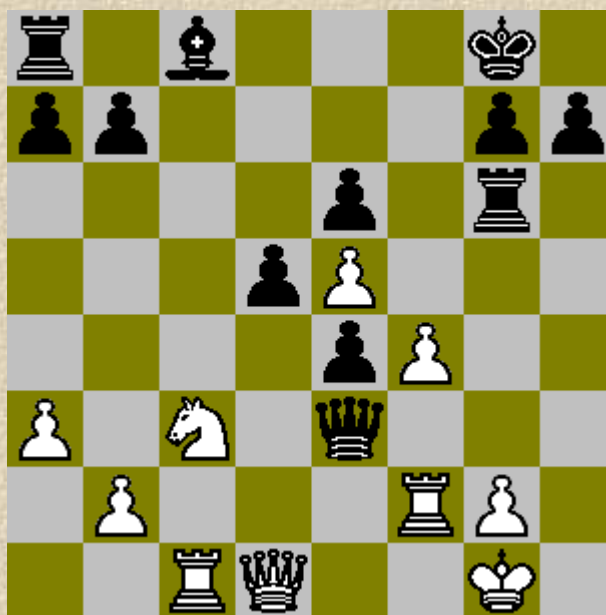
Motståndaren här, Allan Nilsson, var Sverigemästare 1924-28, och Ståhlbergs företrädare på den tronen. I något sammanhang skrev Ståhlberg nånting i stil med: "Han kunde ha blivit Sveriges förste stormästare, om han hade disponerat sina krafter bättre". Här är partiet:

---

### Allan Nilsson - Gideon Ståhlberg

Triangeln (?), Göteborg, 1929

1.d4 d5 2.c4 e6 3.Sc3 Sf6 4.Lg5 Le7 5.e3 Sbd7 6.Sf3 0-0 7.Tc1 c6 8.a3 Se4 9.Lxe7 Dxe7 10.Ld3 f5 11.0-0 Tf6 12.Se5 Th6 13.f4 Dh4 14.Sf3 Dh5 15.h3 Tg6 16.Lxe4 Dxb3 17.Se5 Dxe3+ 18.Tf2 Sxe5 19.dxe5 fxe4 20.cxd5 cxd5



#### 21.Sxd5?

Här missade Allan uppenbarligen Gideons 25:e drag. Men idén verkar rätt: 21.f5!? exf5 (21...Th6!?) 22.Sxd5 Dg5 23.Tc7 Le6 24.Se7+ Kh8 25.Sxg6+ Dxb6 26.Txb7 och nog tycker jag att vit står bättre. Det kan förstås vara en klåpars villfarelser, men kommentarer från bättre bemedlade schackvänner emotes tacksamt!

21...exd5 22.Tc3 Db6 23.Dxd5+ Le6 24.Dxe4 Td8 25.f5 Td1+ 26.Kh2  
Dxf2 27.fyg6 hfg6 28.uppg.

Giv åt Gideon en spårvagn även!

Ur *SchackKamraten nr 1, 1994*

---

[Schackklubben Kamraterna, Göteborg](#)