



INGVAR ANDRÉASSON

Nyss hemkommen från en löprunda runt Mossens idrottsplats, kom idén om min profil på plats. Uppvuxen i Alingsås på Vintergatan och efter ett skolår i Nolhagaskolan flyttade familjen till Göteborg. Pappa Bengt hade sökt jobb på Volvo efter att gjuteriet gått i graven. Vi slog ned bopålar ute i Västra Frölunda.

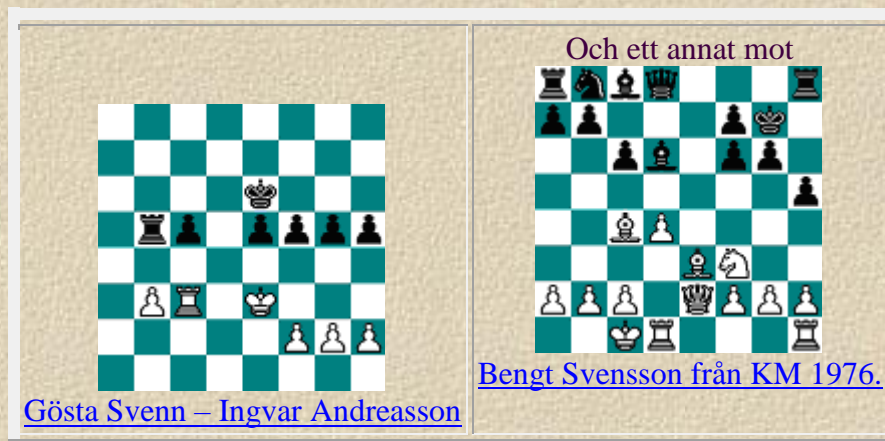
På den tiden i slutet av sextiotalet var det sport för hela slanten, landhockey, alla som spelade på den tiden kommer väl ihåg hur duktig man blev på att dämpa tennisbollen med stickan, efter någon vecka hade man ju slitit ner klubban, att köpa ny var det ju inte frågan om, och tennis där Stan Smith var en stor idol, bordtennis och fotboll förstås. För övrigt drog gänget omkring (tioåringarna) mellan badplatserna och frukträdgårdarna, man blev en hajare på att palla och springa fort.

Schacket kom jag i kontakt med efter att far givit mig ett spel i julklapp. Reglerna lärde jag mig snabbt med ett viktigt undantag, det där med patt förstod jag inte. Alltför ofta hade jag en massa material över, men så blev det patt. Så jag la av. Och vi flyttade vidare, till Mölndal, där jag började på Sörgårdsskolan i högstadiet, där fanns det ett gäng som spelade schack i uppehållsrummet.

Sen dess är man fast för livet, tror jag. Vi bildade snart en schackklubb, Mölndals SS, med Jan Eriksson som ung primus motor, andra namn var Sef Weinfeld, Svante Norlander, Rikard Brånemark, Sven Sjölander, Björn Hallin och Torbjörn Strand samt ytterligare någon mer.

Våren 1973 vann jag lilla junior-DM och blev antagligen "värvad" till Kamraterna och på den vägen är det.

Här ett parti från sjuttiotre, just från DM. (Klicka på diagrammet eller den blåa texten för uppspelning av partiet direkt från hemsidan)



Teoripluggande blev aldrig min modell, jag valde och väljer hellre lite udda öppningar . En inspirationskälla genom åren har Bent Larsen alltid varit, speciellt öppningar med ombytta färger. För övrigt gillar jag spelare som vågar riskera en förlust eller två för att vinna. På senare år har nya öppningar varit en nödvändighet för att motverka likriktat tänkande , växelbruk ger god skörd och osäker is skärper sinnena, eller hur?

På tidigt åttiotal spelade jag lite turneringar i Europa med tillsammans med Kent Jägerflod och Gösta Svenn. Det gick hyfsat, Gösta brukade ta någon halva mer än mig och Kent ytterligare någon halva mindre. Lugano 1981 ligger mig varmt om hjärtat, inte just för schackets skull. Att vi var Sveriges svar på Bröderna Marx är ingen överdrift, tokeri, practical jokes i parti och minut. Kents röda Amazon var våran bästa vän, med hemliga fack som innehöll det mesta bl.a. Kents kassetbandsförråd i den blåa gymnastikpåsen. Ett av banden var från ett träningsläger inför SM, där vi lyssnade till hur Gunnar Johansson gjorde upp taktiken inför den dagens fotbollsmatch, Kent skulle visst vara tung center.

En ögonblicksbild är, sedd från en alpstuga; röd Volvo Amazon i dalgång sen kväll, svag taklampa tänd, bil vaggande än hit än dit, rutor nedvevade, musik Lundell, Beatles, Lennon, Dylan, Springsteen och Kent, som får i en polsk radiostation, kommenterar att denna låt kommer bli en hit. Det stämde in mer än en gång. Enkelt uttryckt vi var på väg, ett äventyr.

I mitten av åttitalet började jag vinna weekendturneringar, såsom Västgöta Open, Hisingen Open och Arne Berglunds minnesturnering , samtliga dessa turneringar spelas med kortare betänketid. Att jag har lyckats i denna typ av turneringar beror på att jag kan fatta snabba beslut, även i dåliga ställningar. Tidsfaktorn är ju av stor betydelse. Mina krokiga varianter ger inte samma utslag i långpartier där motståndaren kan ta sig en lutare då och då. Dock, ibland har jag lyckats vinna några turneringar med "riktig betänketid" t.ex. Mästarklassen 1986, Berga Open i Spanien 1989 och Mästareelit 1990 och 2004. Spelandet på nittiotalet har varit mer sparsamt, andra intressen tar vid och en och annan gång har man undrat vad man håller på med. Dilemmat som består av färre poäng trots goda ställningar har naturligtvis ett starkt samband med icke schackliga studier. Således har jag på äldre schackdar börjat titta på lite teori, ibland är det riktigt kul, har bland annat ett tornoffer i kungsindiskt på gång, damflygeln! Att jag har varit med i Kamraterna i dryga trettio år beror på det goda kamratskapet, som fortfarande finns, och alla personligheter man inte bara finner under rubriken profiler.

Som den observante läsaren noterat finns det en röd tråd i mitt variantval för Profil-sidan. Här kommer två partier till för uppspelning:



[Thomas Ernst - Ingvar Andreasson](#)
[Elitserien 1992.](#)



[Karl-Johan Moberg - Ingvar Andreasson](#)
[Elitserien 1998.](#)



/ Ingvar Andreasson/

