

Gösta Svenge



Ett av kriterierna för att platsa på denna sida är att man har deltagit i SM-gruppen, vilket jag gjorde två gånger på 80-talet, om än med högst blygsamma resultat. Under tiden som junior vann jag skol-SM två gånger, junior-SM i Motala 1976 och den internationella Hallsbergsturneringen tre gånger i svit 1981–83. Spelade också i kadett-VM 1978-79 –

tionde plats, förlust mot en trettonårig snorvalp vid namn Nigel Short i första rondan. Och i junior-VM i Mexiko 1981 – placerad i mittfältet, förlust mot en annan spoling, 14-åriga Simen Agdestein.

Till seniorframgångarna får räknas Kamraternas seger i allsvenskan 1981, min seger i öppna SM i Göteborg 1984, segern i AK 77:s tioårsjubileumsturnering, tre Göteborgsmästartitlar och några KM-titlar.

Partier

Från den tidiga juniortiden väljer jag ett parti i vilket jag fann en teoretisk nyhet. Dock visste jag inte då att det var en TN. Förresten tycks ingen känna till den idag heller – jag har i varje fall inte stött på draget i spelöppningslitteraturen.

Partiet utgör också ett åskådligt exempel på talesättet "vändning under galgen".

Sicilianskt

Gösta Svenge – Tom Borvander

Individuella DM, mästare B 1975

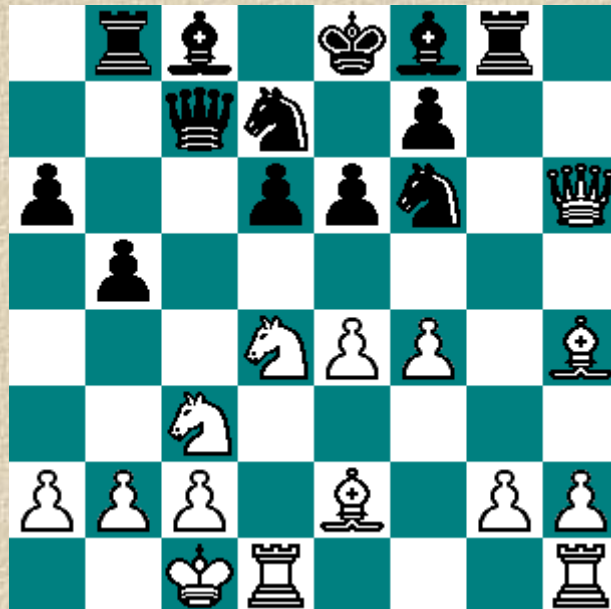
1.e4 c5 2.Sf3 d6 3.d4 cxd4 4.Sxd4 Sf6 5.Sc3 a6 6.Lg5 e6 7.f4 Le7 8.Df3 h6 9.Lh4 Dc7 10.0-0-0 Sbd7 11.Le2 Tb8

En variant som har råkat i vanrykte. Idag föredrar man 11. – b5.

12.Dg3 b5 13.Dxg7!

Här har vi nyheten. Vit har annars valt 13.f5 eller 13.e5, förvisso med fint spel i båda fallen.

13. – Tg8 14.Dxh6 Lf8



Damen ser ut att vara fångad. I rättvisans namn bör nämnas att jag först här begrep vad jag hade givit mig in på, damfångst föresvävade mig inte när jag glatt knaprade i mig bönderna. Nöden är dock uppfinningarnas moder: jag blev så illa tvungen att hitta de vackra svängar som nu följde.

15.Sxe6! fxe6

"Om 15. – Dxc3 så 16.Dxf8† Sxf8 (Txf8 17.Sg7†) 17.bxc3 Sxe6 18.Lxf6 Sxf4 19.Lf3 med materialvinst", har tolvåringen noterat i sin protollbok.

16.Dh5†!

Det är onekligen en viss känsla att få ställa damen i slag på det sättet och att se att allting klaffar perfekt.

16. – Ke7 17.e5! dxe5 18.fxe5 Sxe5

På 18. – Dxe5 följer givetvis 19.Txd7†!

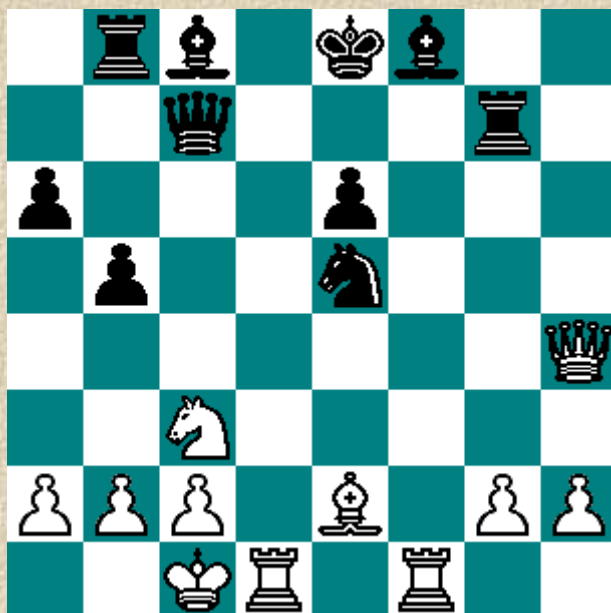
19.Dh7†

I protokollboken försett med utropstecken inom parentes jämte kommentaren: "Nödvändigt eftersom 19.Lxf6† Kxf6 20.Thf1† Kg7! krånglar till det." Å andra sidan är svart här snart matt efter 21.Ld3! osv.

19. – Tg7 20.Lxf6† Kxf6 21.Thf1† Ke7

Kungen måste återvända till ursprungsposteringen, ty på 21. – Kg5 skulle vit förfoga över tre olika matten – 22.h4, Se4 eller Dh5.

22.Dh4† Ke8



23.Td8†!

Kronan på verket.

23. – Dxd8 24.Txf8† Kxf8 25.Dxd8† Kf7 26.Lh5† Tg6

Eller 26. – Sg6 27.Dc7†.

27.Lxg6†(?)

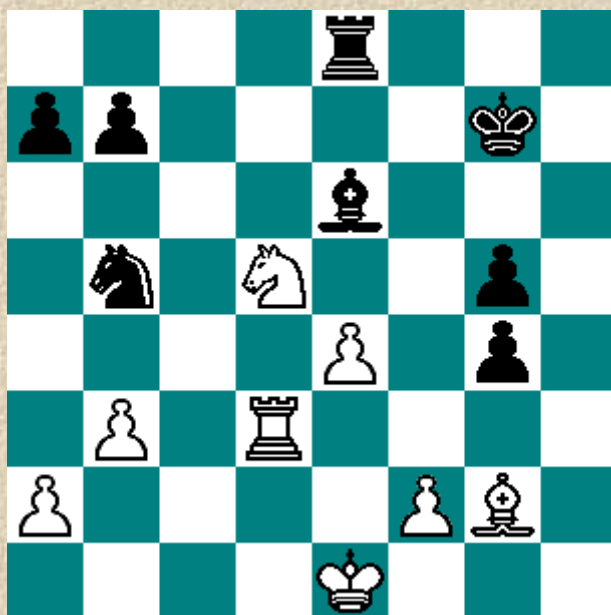
I protokollboken står det: "Snabbare vinner 27.Dc7† Sd7 28.Dg3."

27. – Kxg6 28.Dd6 Sd7 och samtidigt uppgivet (1–0)

Bland otaliga partier i allsvenska serien hämtas följande drabbningar från de två första ronderna i division 1 södra 1986–87.

Bogdan Pietrusiak

Limhamn



Gösta Svenn

Efter en hård mittspelsstrid har jag fått upp denna lilla fördel i slutspelet. De senaste tjugo dragen har präglats av tidsnöd, och nu har svart just ställt tornet på e8, vilket borde ha bestraffats med 40.a4! Sa3 41.Sc7 Te7 42.Sxe6 Txe6 43.Td7† med vinstställning, eller 40. – Lxd5 41.Txd5 Sc3 42.Txg5† Kf6 43.Txg4 och merbönderna torde avgöra.

Men det var väl tur att jag i detta mitt sista drag före tidskontrollen missade den bondeframstöten, för annars hade vi aldrig fått uppleva den studieartade slutforceringen av partiet.

40.Kd2? Tf8 41.Ke3 Tc8 42.Td2?

Missar underligt nog svarts replik. Bättre var 42.Lf1.

42. – Tc1!

Med avsikten Tg1.

43.a4 Sa3! 44.Kd4 Tg1 45.Se3 Lxb3 46.Tb2 Lxa4

Också Tb1 eller Sc2† kom ifråga.

47.Txb7† Kf8 48.Tb8† Le8??

Remi hade säkrats med 48. – Ke7 eftersom vit inte kommer tillrätta med avvecklingshotet Sc2†.

49.Tc8!

Undanröjer nämnda hot.

49. – Sb5†

Bättre vore Ke7.

50.Ke5 a5 51.Lf1!

Nu anar man vad det är för slags nät vit håller på att spinna.

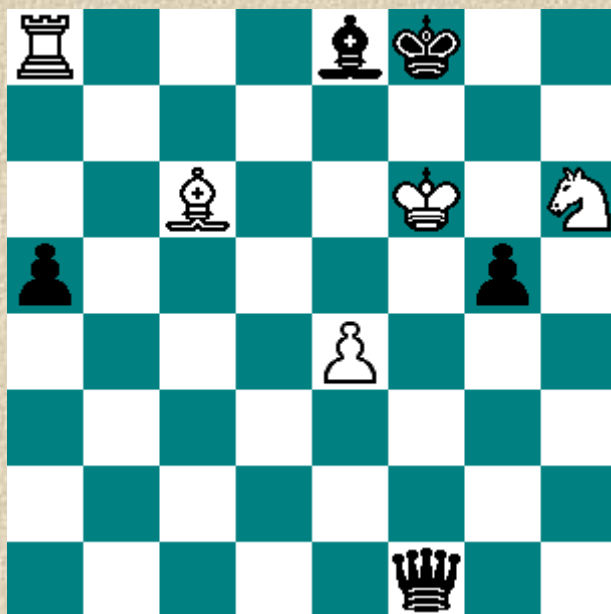
51. – Sa7 52.Ta8 Sc6†

På 52. – g3 spelar vit 53.fxg3, men helst inte 53.Txa7? Txf1! 54.Sxf1? g2! och bonden går i dam.

53.Kf6 g3 54.Lb5! Th1

Sidogarderar springaren. Om istället 54. – Tc1 så 55.fxg3 Tc5 56.La4 och svart är alldeles pattställd.

55.Sf5 gxf2 56.Lxc6 Th6† 57.Sxh6 f1D†



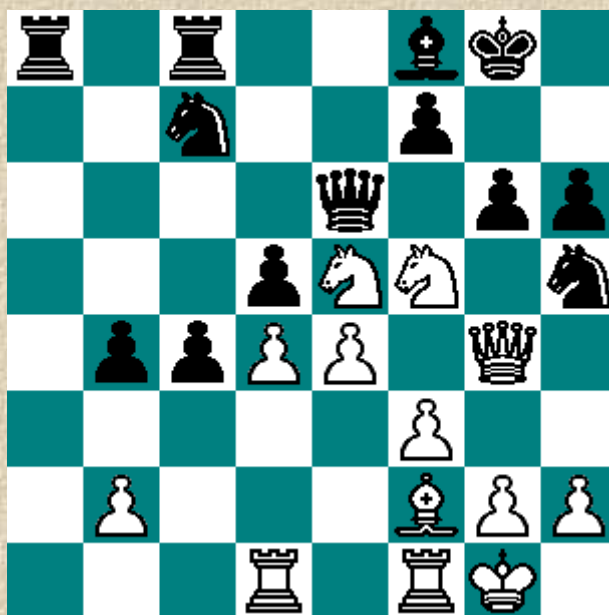
58.Sf5 Da1† 59.e5

Alla vits pjäser samverkar osedvanligt effektivt, men det är denna lilla bondes betydelse som gör mattangreppet så skönt att skåda.

59. – Kg8 60.Lxe8 Dxe5† 61.Kxe5 Kh7 62.Kf6

"Och det finns ingen patt nä", skrattade Bogdan innan han sträckte fram kardan (1–0).

Gösta Svenn



Arnthor Einarsson

Malmö SS

Svårt ansatt av såväl motståndaren som klockan lyckas jag nu lura till mig en pjäs...

26. – Lg7 27.Le3 Sf6! 28.Dh3 gxf5 29.exf5 De7 30.g4 Sh7 31.Dg3? f6!

...och ännu en! Men tro inte att partiet är över för det, här kommer nu ett gäng vita bönder stormande.

32.f4 fxe5 33.fxe5 Df7 34.h4 Ta6 35.g5 hxg5 36.hxg5 Sf8 37.Td2 c3!

Svart måste avsätta en kloss pjäser för att försvara kungen och vakta den vita bondefalangen. Så trots de två merpjäserna är det den lilla c-bonden som ensam (till en början i alla fall) får sörja för det aktiva motspelet. Och det gör den med besked, ska det visa sig.

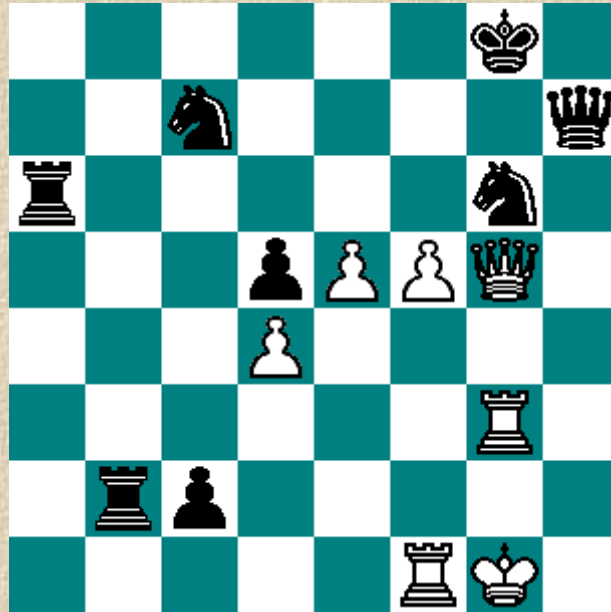
38.bxc3 bxc3 39.Th2 Tb8 40.Dh4 Tb2 41.g6

Vit har inte råd att stå och vänta hur länge som helst.

41. - Sxg6!

Med idén 42.fxg6 Dxf1 †! följt av Ta1 †.

42.Dh7† Kf8 43.Lh6 Lxh6 44.Dxh6† Kg8 45.Th3 c2 46.Tg3 Dh7
47.Dg5



47. - Dh2†! 48. Kxh2 c1D†

Så nådde den sina drömmars mål till sist, bonden.

49.Tg2

På 49.Kg1 dyker en gammal favorit upp igen: 49. – Dxf1†! 50.Kxf1 Ta1†
och matt i nästa.

49. – Dxd4† 50.Txb2 Dh4† 51.Kg1 Dxd4† 0-1

Gösta Svernn
