

Bengt Svensson



Bengt är klubbens för närvarande starkaste spelare, en position han - med några små och kortvariga avbrott - har uppehållit sedan början av 80-talet. Han är född 1960 och kom till klubben som junior några år in på 70-talet. Sedan dess har han haft många vackra framgångar, spelat i SM-gruppen och blivit IM, 1995.

Bengt vann [Snabb-SM 1990](#) före bland andra stormästarna Lasse Karlsson och Harry Schüssler jämte några IM. Han tycker själv att han spelade "riktigt bra där". Vidare vann han blix-SM 1982. Göteborg Open har Bengt vunnit två gånger med hela 20 års mellanrum. "Så jag är egentligen bättre i snabb och blix än i långpartier", säger han själv.

Nå, det kan väl diskuteras. Som schackspelare har han i vart fall en oerhört snabb uppfattning, och kombinerar en enastående förmåga att räkna varianter med utsökt ställningsbedömning.

Han har också stor personlig del i de framgångar SKK:s förstalag har haft under 80- och 90-talen, givetvis genom sin säkerhet vid brädet (hans förlustpartier i lagsammanhang är lätt räknade), men också i egenskap av lagledare för representationslaget. I det stycket har han visat prov på utomordentlig organisationsförmåga och naturlig, moralisk auktoritet. "Bengt är här, spelet kan börja."

Harry Schüssler - Bengt Svensson, Snabb-SM, 1990

1.d4 d5 2.c4 c6 3.Sc3 Sf6 4.Sf3 e6 5.e3 Sbd7 6.Le2 Ld6 7.0-0 0-0 8.Dc2 dxc4 9.Lxc4 b5 10.Ld3 Lb7 11.Ld2 a6 12.a4 Tc8

Med idén att offra bonde med 13...c5, t.ex. 14.axb5 Lxf3 15.gxf3 cxd4 16.exd4 Sd5 med hotet Dh4.

13.axb5!?

Vit ger ett drag för att få bondeövertikt i centrum men öppnar samtidigt för Lb7.

13...cxb5 14.Dd1 e5 15.Lf5 exd4 16.exd4 h6 17.Se5?

Ger svart chansen till ett lovande kvalitetsoffer, bättre är 17.Te1 med ungefär lika spel.



17...Sxe5! 18.dxe5

Om 18.Lxc8 så 18...Sf3+.

18...Lxe5 19.Lxc8 Dxc8

Vit har nu stora problem och i ett snabbparti är det nästan omöjligt att försvara en sådan ställning.

20.Te1 Df5 21.Le3?!

21.f3 verkar bättre för att åtminstone minska vitfältarens styrka.

21...b4

Tvingar springaren till a4 då Se2 inte går för De4 och för att undvika matt måste vit dra f3 och ge löparen.

22.Sa4 Sg4 23.h3 Sxe3 24.Txe3 Lf4 25.Te1 h5!

Förhindrar vit att spela försvarsdraget Dg4 och hotar Dg5.

26.Sb6?

Spelat med bara en knapp minut kvar mot mina ca fyra minuter. Men även på det bättre 26.f3 står svart mycket bra efter Dg5.

26...Dg5 27.g3 Lxg3 0– 1

(Bengt Svensson)

Bengt Svensson - Jevgennij Agrest, Göteborg 1991

1.e4 c5 2.Sf3 d6 3.d4 cxd4 4.Sxd4 Sf6 5.Sc3 a6 6.Lg5 e6 7.f4 Sbd7 8.Df3 Dc7 9.0– 0– 0 Le7 10.g4 b5 11.Lxf6 gxf6

Fischers fortsättning som dyker upp ibland, men den anses vara bra för vit.

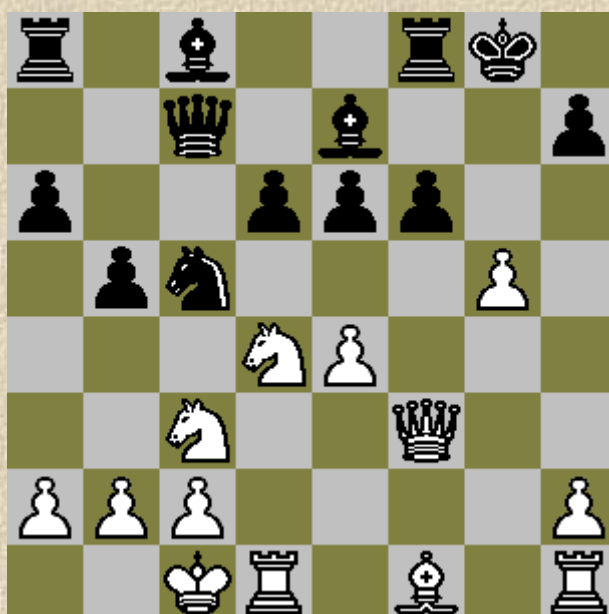
12.f5 Sc5?!

Det draget trodde jag inte hörde hemma i denna variant: 12. - Se5 13.Dh3 0– 0 är huvudvarianten där svart med bra försvar kan klara vits angrepp.

13.fxe6 fxe6 14.g5!?

I Nunns bok om Najdorf står det bara 14.b4! enligt ett Hübnerparti, men det draget tycker jag inte om, då det försvagar kungsställning. Det spelade borde vara minst lika bra..

14...0– 0



15.g6!

15.gxf6 gör löparen stark på f6 och svarts dam garderar 7:e raden.

15...hgx6 16.Tg1 g5

Enda draget då [16...Kf7 förlorar efter 17.Txg6! Kxg6 18.Dg4+ Kf7 19.Dh5+ Kg7 20.Lxb5 och Tg1+.]

17.h4 Ld8 18.De3!

Går ur f-linjen efter ett senare hxg5 fxg5 och förbereder Sf3 för att vinna g5-bonden.

18...b4!

Enda draget, men det tog en massa tid.

19.Sce2 Dh7 20.hxg5 fxg5

Hade inte b4 och Sce2 varit spelat hade Sf3 kommit, nu går det ju inte för Dxe4. 21.Lg2 är möjligt, men det spelade draget är jag nöjd med.

21.Sc6! Lb7!

Efter långt betänkande hittar svart enda draget igen, det återstår dock bara ca 4-5 minuter mot mina ca 30. [Om nu 21...Dxe4 så kommer 22.Txg5+ Lxg5 (22...Kf7 23.Sxd8+ Txd8 24.Df2+ och vinner.) 23.Dxg5+ Kf7 24.Lg2 Dxe2 25.Tf1+ Dxf1+ 26.Lxf1 och svart har för dåligt samspel för att stå emot vits attack.]

22.Sxd8?

Då jag dom senaste dragen spelade på att få slå g5-bonden med eller utan offer så är ju Sxd8 närliggande - men dåligt då det hjälper ut svarts pjäser, men jag hade helt missat svarts kung stod ganska säkert på 8. Efter 22.Txd6 kan svart visserligen behålla g5-bonden, men vit står överlägset då svarts kungsställning är dålig och vit har ju inte offrat något längre.

22...Taxd8 23.Txg5+ Kf7 24.Lg2

Hotar Th1.

24...Ke8 25.e5

Inte heller 25.Th1 Df7 eller 25.Lf3 verkar ge vit något speciellt.

25...Lxg2 26.exd6??

Jag var inte nöjd med 26.Txg2 De4! med lika spel och trolig remi i slutspelet och räknade bara på det drag som svart spelade och kom fram till att vit bör vinna, men förbisåg helt 26. - Dh6! och svart vinner.



26...De4??

26. - Dh6! vinner då det framför allt hotar Se4, nu stämmer det för vit igen.

27.Dxc5 Dxe2 28.Tg7

Och svart förlorade på tid, men det finns inget försvar tex. 28. - Tf7 29.d7+! Tfxd7 30.Tg8+ (eller 30.Tgxd7 Txd7 31.Dc8+ och Dxd7) Kf7 31.Txd7+ Dxd7 32.Df8#. Trots ett grovt feldrag är jag nöjd med partiet.

1– 0

(Bengt Svensson)

Schackklubben Kamraterna, Göteborg