

Harry Alexandersson



Så här beskrevs "Alex" år 1970 i jubileumsskriften *SKK 50 år* av dåvarande ordföranden Erland Elofsson:

"Få, om någon, har väl gett så mycket av sig själv som Alex, när det gäller schack."

Klubben var något år gammal när Alex – då känd idrottsman – blev medlem. Det dröjde inte länge förrän han genom sin energi och spelbegåvning var en toppspelare. Spelade under 30- och 40-talet en dominerande roll i tävlingen om Göteborgsmästerskapet utan att kunna sätta pricken över iet. Svenskt mästerskap blev dock en välförtjänt topp.

Jämsides med spelet var Alex en framstående schackjournalist. Hans spalt i dåvarande *Ny Tid* lästes med intresse av hela det schackintresserade Sverige.

Tiden räckte också märkligt nog till ett mångårigt organisationsarbete i klubben och Göteborgs Schackförbund. Mycket välförtjänt och populärt blev Alex hedersledamot vid Göteborgs Schackförbunds 50-årsjubileum 1964. Givetvis är han detsamma i SK Kamraterna.

Under senare år har inte den gode Alex på grund av mindre god hälsa kunnat delta så aktivt i klubben. Men sitt intresse och goda hjärta har han kvar hos oss. Jämte sin schackintresserade maka har han bildat en fond, som framförallt är inriktad för de yngres behov att kunna förkovra sig schackligt. Dessutom skänker han vid varje prisutdelning något av sitt omfattande schackbibliotek.

Med ovanstående som bakgrund var det helt naturligt, att Alex skulle skriva vår 50-åriga [historik](#)."

Tilläggas kan att Alex var med i det SKK-lag som 1954 rodde hem det Allsvenska mästerskapet, som det hette på den tiden. Harry Alexandersson avled 1974, samma vecka som gode vännen [Eric Jonsson](#). I ett slag var två av Kamraternas mest tongivande medlemmar borta.

SS Manhems jubileumsturnering 1930

Holländskt försvar

Harry Alexandersson – Frank Dahlberg

1. Sf3 f5 2. g3 b6 3. Lg2 Lb7 4. d4 e6 5. 0-0 Le7 6. c4 Sf6 7. Sc3 0-0 8. e3

Efter en mindre vanlig dragföljd har det uppkommit en variant som närmast har med damindiskt att göra.

8. – Se4 9. d5 Sxc3 10. bxc3

Den vita bondeställningen har sina svagheter, men svarts utveckling försvåras, då han varken kan spela e5 eller d6.

10. – Lf6 11. Sd4



11. – De8?

Garderar e-bonden men skapar nya bekymmer för svart. Bättre var i så fall att genast slå på d4. En annan möjlighet var 11. – exd5 12. Sxf5 Lxc3 13. Lxd5† Lxd5 14. Dxd5† Kh8 15. Tb1 Sc6.

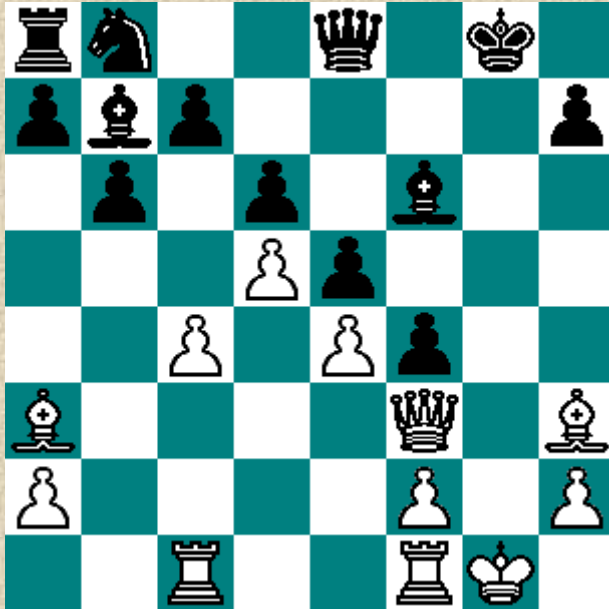
12. La3 Lxd4

Svart beslutar sig för att ge kvalitet, då 12. – Tf7 faller på 13. dxe6 och 12. – Le7 besvaras med 13. d6.

13. Lxf8 Lxc3 14. Tc1 Lf6 15. La3 e5 16. e4 f4 17. Df3 g5 18. gxf4 gxf4
19. Lh3

Med kvalitet under och dåligt utvecklad ställning har svart ingenting att hoppas på.

19. – d6



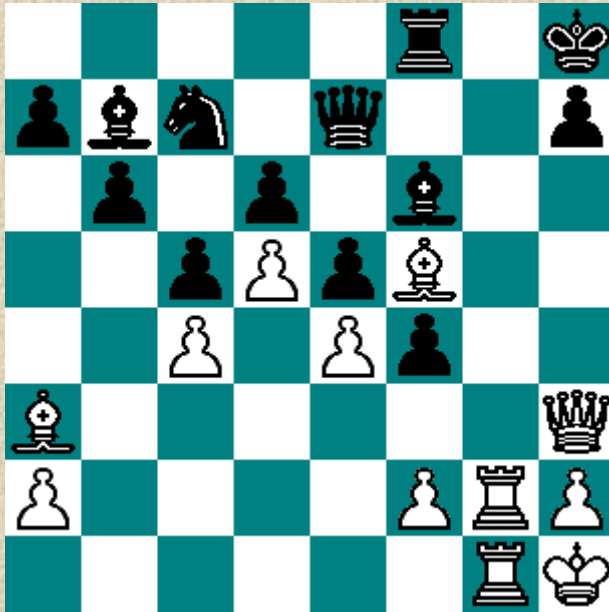
20. Lf5! Sa6 21. Dh3 De7 22. Kh1 Kh8 23. Tg1 Tf8

För att bemöta hotet Tg6 jämte Th6.

24. Tg2 c5

För att möjliggöra Sc7 och därmed gardera det hotande Tcg1 jämte Le6.
Men vit har ett annat hot också, vilket strax kommer som en
övertäckning. Det är emellertid likgiltigt vad svart spelar i denna
ställning.

25. Tcg1 Sc7



26. Tg7! uppg.

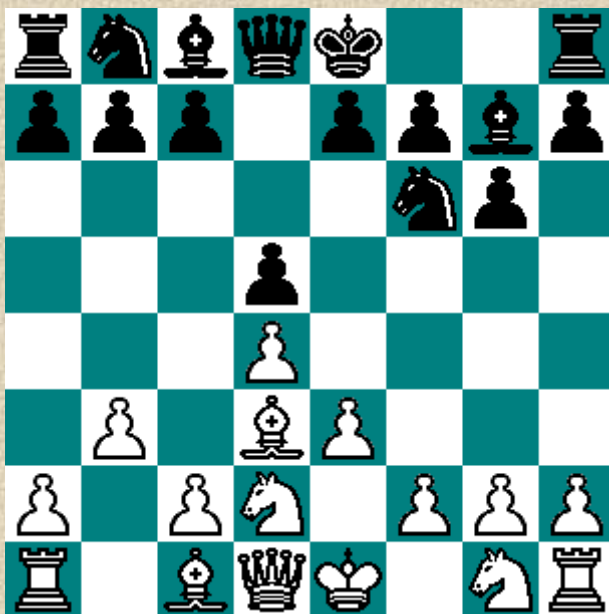
Kommentarer: Bertil Gedda

SM i Eskilstuna 1949, mästarklassen

Oregelbundet

Gunnar Magnusson – Harry Alexandersson

1. d4 Sf6 2. e3 g6 3. Sd2 d5 4. Ld3 Lg7 5. b3?



Efter detta kommer vit – överraskande nog – i stora svårigheter. Det riktiga var 5. Sgf3 för att förhindra svarts följande drag.

5. – e5!

Ett mycket starkt svar, som förhindrar såväl Sgf3 som Se2.

6. dxe5 Sg4 7. Sgf3 Sxe5 8. Sxe5 Lxe5 9. Tb1 Sc6 10. f4

Med detta blir e-bonden svag, vilket blir kännbart. Magnusson satsar på att förhindra motståndarens rockad, men detta har inte någon större effekt.

10. – Lg7 11. La3 Dh4† 12. g3 Dh3 13. Lf1 De6 14. Df3?

Nödvärdigt var 14. De2. Efter textdraget kan svart avgöra direkt med 14. – Sd4.

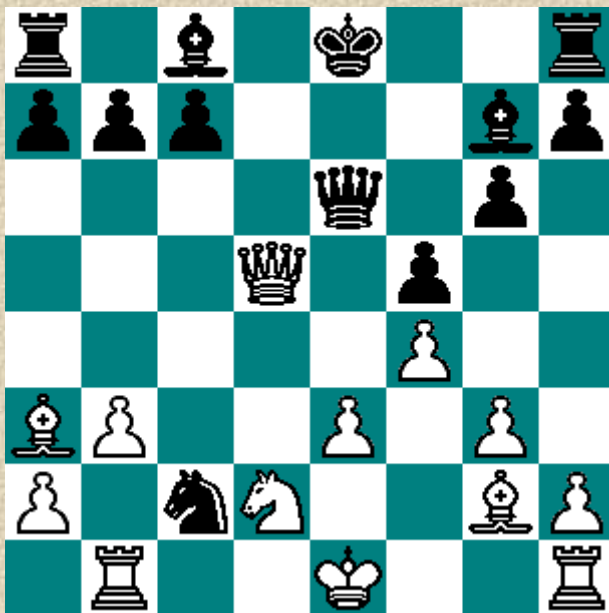
14. – f5

Ger vit chansen att rädda sig med Ld3.

15. Lg2? Sd4 16. Dxd5

Detta leder till pjäsförlust, men det finns inte längre något hållbart försvar.

16. – Sxc2†



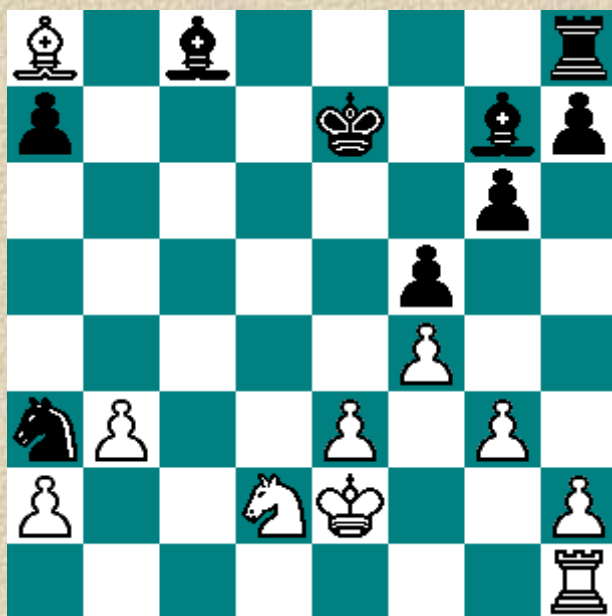
17. Ke2

Med tanke på de följande kombinationerna skulle det varit bättre för vit att ha kungen på f2, men på 17. Kf2 kunde följt 17. – Dxe3† 18. Kf1 Ld4!. Textdraget innebär dessutom fällan 17. – Dxe3† 18. Kd1 Sxa3 19. Te1.

17. – Dxd5 18. Lxd5 Sxa3 19. Tc1 c6 20. Txc6

Ett sista försök, som strandar på att den vita kungen nu är felplacerad. Men det fanns naturligtvis ändå inte någon räddning.

20. – bxc6 21. Lxc6† Ke7 22. Lxa8



22. – La6† 23. uppg.

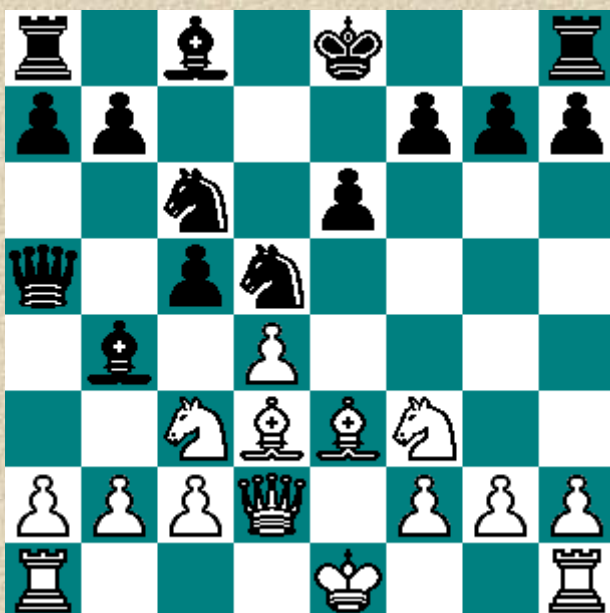
Kommentarer: Bertil Gedda

GM 1933

Franskt parti

N. N. – Harry Alexandersson

1. e4 e6 2. d4 d5 3. Sc3 Lb4 4. Ld3 c5 5. Le3 Sc6 6. Sf3 Sf6 7. exd5 Sxd5 8. Dd2 Da5



Vit gav upp. Han har redan använt 59 minuter och har ingen chans att spela 12 drag på 1 minut utan att komma i avgörande nackdel. 20 drag per timme var rena tortyren för "tänkare"!

Kommentarer: Harry Alexandersson
