

SK KAMRATERNAS SMÅSKRIFTSSERIE är ett försök att blåsa liv i en tynande svensk utgivning av schackskrifter. Formatet är förvisso blygsamt, men därmed inte sagt att syftet måste vara det. I småskriftsserien har vi i sinom tid tänkt oss att presentera såväl översättningar som originalverk av biografier och historiskt material, öppnings- och slutspels-teoretiska översikter osv.

I småskriftsserien har följande nummer utkommit:

Nummer 1. Thomas Ernst 1990

Nummer 2. Datormatchen 1995

Nummer 3. Eric Jonsson, en kamrat 1999

SK KAMRATERNA, Härlandavägen 8, 416 70 GÖTEBORG

50 kr

ERIC JONSSON



en kamrat

SK KAMRATERNAS SMÅSKRIFTER NR 3

SK KAMRATERNAS
SMÅSKRIFTER
NUMMER 3

Eric Jonsson, en kamrat

Ansvarig utgivare
Ulf Nyberg

SK KAMRATERNA
Kulturhuset Bagaregården
Härlandavägen 8
416 70 Göteborg
Tel: 031 - 21 17 18
Postgiro: 414 48-2

Redaktör &
produktion
Per Åke Björlin

I småskriftsserien har utkommit:
Nummer 1. Thomas Ernst 1990
Nummer 2. Datormatchen 1995
Nummer 3. Eric Jonsson, en
kamrat 1999



Eric Jonsson

Denna skrift är tänkt att vara en presentation av klubbens genom tiderna störste schackspelare och kamrat. Jag har valt ut partier av de mest skiftande slag, här finns partier från klubbturneringar, distriktsmästerskap, svenska mästerskap, nordiska mästerskap och olympiader samt inbjudningsturneringar. I de allra flesta fall är partierna direkt avskrivna från originalprotokollen, och har inte tidigare varit publicerade.

Per Åke Björlin

Eric Jonsson, en kamrat

I den allra första skrift som utgavs av SK Kamraterna, jubileumsskriften 1925, kan man om Eric Jonsson läsa följande rader:

”Genom de synnerligen vackra resultat, som Jonsson hittills uppnått, har han blivit känd och aktad, kanske icke minst för ett gentlemannamässigt uppträdande. Personligen försynt framhäver han aldrig sig själv eller faller underkastande omdömen om sina motspelare. Sålunda ett gott föredöme för andra i takt och god ton. Vi äro också eniga därom, att fortsatt framgång måtte bliva förunnad vår ’champion’.”

I nästa jubileumsskrift, som utgavs vid Kamraternas 50-årsjubileum, kan man se att omdömet om Eric inte på något sätt har förändrats. Man skrev här följande:

”Namnet Eric Jonsson har blivit något av Kamraternas signaturmelodi. Han har inte betytt allt för klubben, men oändligt mycket. Det var alltid styrkande för lagandan då Eric dök upp i matchlokalen. Eric är här, spelet kan börja. Var Eric någon gång förhindrad av arbete eller sjukdom, blev det nästan sorg i kamratgänget. Men han var inte bara en stor schackmästare, utan också en stor kamrat, och var välkänd

inte bara inom sin klubb och staden utan också i hela landet, ja i hela Norden.”

Eric Jonsson, från stadsdelen Landala i Göteborg, föddes den 1/10 1903, och blev medlem i Kamraterna 1921, då 18 år gammal. Fram till år 1925, då klubben firade sitt femårsjubileum, hade Eric deltagit i 7 turneringar, och varit pristagare i samtliga. Under dessa sina fyra första år i klubben spelade Eric 51 partier av vilka han vann 28, och spelade 7 remier. Den 24 oktober 1923 fick han förmånen att i ett simultanparti möta den förre världsmästaren Emanuel Lasker. Partiet slutade remi!

I över 50 år tillhörde han landets elit med toppen på 30- och 40-talet. 15 gånger blev Eric Kamraternas klubbmästare. Sex gånger blev han Göteborgsmästare, och så sent som 1972 kom han på en delad andra plats. Han spelade remi mot stormästarna Fine och Reshevsky, och 1951 kom världsmästaren Max Euwe undan med blotta förskräckelsen. Eric representerade Sverige i två schackolympiader, i Antwerpen 1928 och i Stockholm 1937. Under 30 år var han landslagsman, 1928–1958, spelade 50 partier och tog på dessa 23½ poäng, 43%. Att

representera Sverige som landslagsman under en så lång period är en enastående prestation. I klubblaget spelade Eric 344 partier, med några få undantag vid det första bordet, och tog på dessa 230 poäng eller drygt 66%! Då Kamraterna vann lag-SM 1954 besegrade han under samma veckoslut Erik Lundin, Gideon Ståhlberg och Ored Karlin som alla räknades som landets mest svårslagna mästare. År 1961 var han ytterst nära att vinna Sverigemästerskapet i Avesta efter att ha lett tävlingen länge. När två ronder återstod hade det räckt med en remi för att bärga mästerskapet. Bittert. För den stora allmänheten är och var nog Eric Jonsson ett ganska okänt namn. Med sitt försynta och stillsamma sätt, till skillnad mot några samtida mästare, förekommer Eric Jonssons namn mycket sparsamt i schacklitteraturen. Eric Jonsson avled 1974, 71 år gammal, efter en kort tids sjukdom. Han var medlem i Schackklubben Kamraterna i 53 år, hans enda schackklubb.



Partier

Det första kända, protokollförda partiet är från 12 februari 1922.

DM i Göteborg

12 februari 1922

Vit: Eric Jonsson

Svart: Harald Svensson

Skandinaviskt

1. e4 d5 2. exd5 Dxd5 3. Sc3 Da5 4. d4 Sf6 5. Ld2 Lg4 6. Le2 Lf5 7. Sf3 c6 8. Se5 Sb-d7 9. f4 Sxe5

Det här avbytet gynnar vit. Bättre var 9. – e6.

10. fxe5

Slaget fxe5 öppnar linjen för vit.

10. – Sd5 11. 0-0 e6 12. Lg4 Lg6 13. Lf3 Lb4 14. Lxd5 cxd5 15. a3 Le7 16. Se2 Dc7 17. c3 0-0 18. Sf4 Le4 19. Dg4 g6 20. Ta-e1 Lf5

Bättre vore 20. – Db6 21. Lc1 f5.

21. Dg3

21. Sxd5 Lxg4 22. Sxc7 med avgörande fördel för vit.

21. – Dd8 22. Te3 Lh4 23. Df3 Lg5 24. De2 h5 25. Tg3 Lh4 26. Te3 Kg7 27. Le1 Lxe1 28. Dxe1 f6?

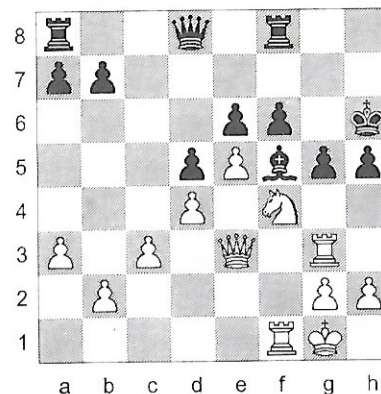
Bättre är att spela 28. – Tc8.

29. Tg3

Värt att titta närmare på är 29. exf6† Txf6 30. Txe6 Txe6 31. Sxe6† Lxe6 32. Dxe6.

29. – Kh6 30. De3 g5??

Detta drag störtar svart i fördärvet. Tvunget var 30. – Kh7.



31. Sxe6!

En obehaglig överraskning.

31. – Lxe6 32. Txf6† Txf6

32. – Dxf6 är lika hopplöst.

33. Dxc5† Kh7 34. Dg7††

–oOo–

Manhems Jubileumsturnering

12 oktober 1925

Vit: Ernst Lundin

Svart: Eric Jonsson

Holländskt

1. d4 e6 2. Sf3 f5 3. c4 Sf6 4. Sc3 Lb4 5. Lg5 b6 6. Db3 Lxc3† 7. Dxc3 0-0 8. e3 Lb7 9. Le2 d6 10. 0-0 Sb-d7 11. Sd2 De8 12. f4 Dg6 13. Lf3 Lxf3 14. Sxf3

Bättre hade varit att spela 14. Txf3 a6 med lika spel.

14. – Se4! 15. Db3 h6 16. Lh4 Df7 17. Ta-d1 Kh7 18. Dc2 Dh5 19. Da4 Tf7 20. Dc6 Tg8 21. Da4

21. Dxc7 g5 22. Sxg5† hxg5 23. Lxg5 Se5 (också 23. – Sxg5 24. fxg5 Txg5 25. Dxd6 De2 är starkt) 24. Dxf7† Sxf7 ger svart avgörande fördel.

21. – g5 22. fxg5 hxg5 23. Le1 Kh8 24. Dc2

24. Dxa7 Sd-f6 25. Da3 hade varit en bättre fortsättning för vit.

24. – Sd-f6 25. Td3

Aktivare var 25. d5 e5 26. b4.

25. – Th7! 26. g3 Sg4 27. Dg2

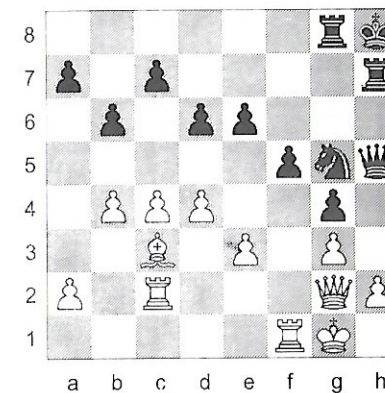
Sg-f6 28. Sd2 Sxd2 29. Txd2

29. Dxd2? Sg4 30. De2 Sxh2

31. Dxh5 Txh5.

29. – g4 30. Tc2 Se4 31. b4

Sg5 32. Lc3?



Ett drag som knappast hinns med. Bättre att försöka rädda kungen till h1.

32. – Sf3† 33. Txf3 gxf3 34. Df2 Txg3†

Svart tar för sig av det bjudna godiset.

35. Dxc3 Tg7 36. Dxc7† Kxc7 0-1

–oOo–

Manhems Jubileumsturnering

30 november 1925

Vit: J. Rydén

Svart: Eric Jonsson

Wienerparti

1. e4 e5 2. Sc3 Sf6 3. g3 Lc5
4. Lg2 d6 5. Sg-e2 Sc6 6. h3
Le6 7. 0-0 Dd7 8. Kh2 h5 9.
Sa4 h4 10. g4 0-0-0 11. c3
Lb6

Bättre hade varit 11. - Lxg4!.

12. Sxb6 axb6 13. f4 exf4 14.
d4

Normalt vore 14. Sxf4

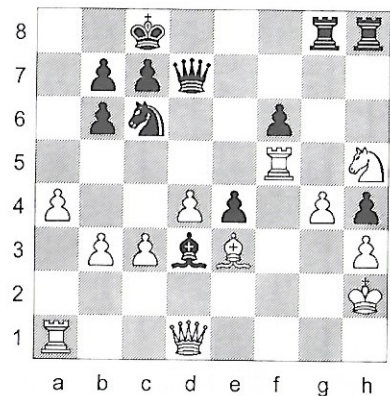
14. - d5 15. e5

Värt att syna närmare vore 15.
exd5 Lxd5 16. Sxf4.

15. - Se4

En bra plats för den svarta springaren.

16. Sxf4 Se7 17. Lxe4 dxe4
18. Sh5 Td-g8 19. a4 Lc4 20.
Tf2 Sc6 21. b3 Ld3 22. Le3
f6 23. exf6 gxf6 24. Tf5??



Vit spelar bort ställningen. Bättre

24. Sxf6 Dd6† 25. Tf4.

24. - Txb5!

Ett knockoutslag!

25. Txb5 Dd6† 26. Kh1 Dg3

Hotar matt med Dxb3.

27. Lg1

Det gick att kämpa vidare ett tag
med 27. Ta2 Dxb3† 28. Th2
Dxe3 29. T5xb4.

27. - e3

Slutet!

28. Dxd3 Dxb3† 29. Lh2 Df3†
0-1

-oOo-

Manhems Juileumsturnering

28 januari 1926

Vit: Gustav Nyholm

Svart: Eric Jonsson

Sicilianskt

1. e4 c5 2. Sf3 Sc6 3. Sc3 g6
4. d4 cxd4 5. Sxd4 Lg7 6 Le3
d6 7. Le2 Sf6 8. 0-0 0-0 9.
h3 Ld7 10. Sb3 a6 11. a4
Tc8 12. a5 Le6 13. Lb6

En klassisk utpost.

13. - De8 14. f4 Lxb3 15.
exb3 Sd7 16. Lg4?

Nu får svart fördel. Bättre att gå
hem med löparen till e3.

16. - Sxb6 17. axb6 e6 18. Sa4
Sd4 19. Dd3 Dc6 20. Le2

20. f5 var ett försök att skapa mot-
spel.

20. - Tf-d8 21. Ta-d1 d5 22.
Lg4?

Bättre är 22. e5 Sxe2† 23. Dxe2.

22. - f5?

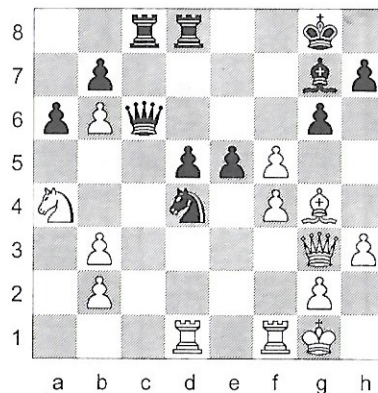
Ett dåligt drag som äventyrar den
svarta ställningen. Det givna dra-

get som ger svart klar vinstställ-
ning är 22. - dxe4!.

23. exf5 e5?

23. - exf5 var enkelt och bra.

24. Dg3??



Inte något bra drag, för nu tar
svart tillbaka initiativet. Bättre ha-
de varit 24. fxe5.

24. - gxf5 25. Lh5 Kh8?

Passivt. Bättre är Df6.

26. Kh2? e4 27. Td2 Dh6 28.
Ld1 Sc6 29. b4 d4 30. Le2
d3 31. Ld1 Ld4

0-1

Troligen har spelarna hamnat i en
tidsnödsduell, där Eric Jonsson
drog det längsta strået.

-oOo-

16 november 1927

Vit: Oscar Nilsson

Svart: Eric Jonsson

Oregelbundet

1. d4 b6 2. Sf3 Lb7 3. c4 Sf6
4. Sc3 g6 5. Lf4 Lg7 6. Dc2
0-0 7. e4 Sc6 8. a3 Sh5 9.

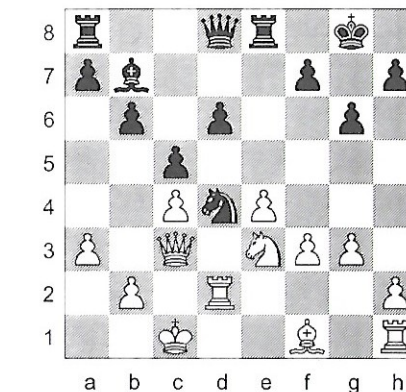
Le3 e5 10. 0-0-0 exd4 11.
Sxd4 Sxd4 12. Lxd4 Lxd4 13.
Txd4 Te8 14. f3 d6 15. Sd5
e6 16. Se3 Sf4

Springaren har siktet inställt på d4
via e6. Värt att beakta är också 16.
- Dg5.

17. g3

17. Dd2 är kanske bättre?

17. - Se6 18. Td2 c5 19. Dc3
Sd4



Ett perfekt ställe för den svarta
springaren.

20. Lg2 De7 21. h4

21. Sc2 Sxc2 22. Dxc2 och vit
står något bättre.

21. - a5

21. - b5 är något starkare.

22. h5 Dg5 23. hxg6 fvg6 24.
Kb1 Dvg3 25. Sg4 Lxe4† 26.
Ka2 Lf5 27. Sf6† Kg7 28.

Sxe8† Txe8 29. Txd4 cxd4
30. Dxd4† De5 31. Dxb6 Te7

32. f4 Dxf4 33. Ld5

Löparen står här mycket starkt.

33. - Ld3 34. Db3 Le2 35.
Te1

35. Ka1 är nog bättre.

35. - Dd2

Nordiska Mästerskapet

21 augusti 1929

Vit: Eric Jonsson

Svart: Erik Lundin

Damgambit

1. d4 Sf6 2. Sf3 e6 3. c4 d5
4. Sc3 Sb-d7 5. Lg5 Le7 6. e3
0-0 7. Ld3

Detta drag, som en tid ansågs vara den starkaste fortsättningen, används som bekant numera ganska sällan i den moderna mästarpraxisen, beroende på att svart lätt erhåller utjämning. 7. Tc1 anses bereda svart större svårigheter.

7. - dxc4 8. Lxc4 a6 9. De2

Vanligare och bättre är 9. 0-0.

9. - b5 10. Ld3 c5 11. dxc5
Sxc5 12. Lc2 Lb7 13. 0-0 Sd5
14. Lxe7 Dxe7 15. Se4 Sb4
16. Sxc5 Dxc5 17. Lb3 Ta-c8
18. a3 Sc6 19. Ta-c1 Db6 20.
Tf-d1

Nu erhåller svart det betydligt bättre spelet. Riktigt var 20. Lc2.

20. - b4! 21. a4 Sa5 22. Lc2
g6 23. Se5

Detta och följande drag bidrar till att försvaga vits redan ömtåliga position.

23. - Tf-d8 24. Dg4 Txd1† 25.
Dxd1 Td8 26. Dg4

Något bättre var 26. De1. Efter textdraget är vit förlorad.

26. - Dc7! 27. Df4 b3 28. Ld1!
Td5 29. Sg4!

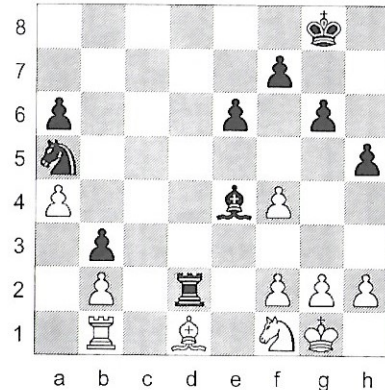
I sitt förtvivlade läge försvarar sig vit mycket bra. På 29. - Dxc1 följer nu 30. Sh6† Kg7 31.

Dxf7† Kxh6 32. Df8† Kg5
33. Df4††.

29. - Dxf4 30. exf4 Td2 31.
Tb1 h5?

Hittills har svart spelat utmärkt, men nu tillåter han vit att rädda sig i och med att han tvingar vits springare att skynda till undsättning! Efter 31. - Td4 eller 31. - Lc6 är vinsten endast en tidsfråga.

32. Se3 Le4 33. Sf1!



Detta drag har svart säkerligen förbisett.

33. - Tc2 34. Se3 Td2 35. Sf1
Td4 36. Ta1 Lc6 37. Le2
Txf4 38. Lxa6 Lxa4 39. f3
Sc6 40. Kf2

Slutspelet är trots svarts merbonde remi.

40. - Tb4 41. Sd2 Sd4 42. Tc1
Sc2 43. Lc4

Remi

Efter t.ex. 43. - Kg7 44. Lxb3
Lxb3 45. Sxb3 Txb3 46. Txc2
är tornslutspelet klar remi.

-oOo-

2 oktober 1930

Vit: Eric Jonsson

Svart: Erik Lundgren

Kungsindiskt

1. d4 Sf6 2. Sf3 g6 3. c4 Lg7
4. Sc3 0-0 5. Lg5 d6 6. Dd2
Sc6 7. Lh6 e5 8. Lxg7 Kxg7
9. 0-0-0 exd4 10. Sxd4 Te8
11. f3 a6 12. g4

En kraftfull attack mot den svarta kungsställningen inleds.

12. - Se5 13. b3 Le6 14. g5
Sh5 15. f4 Sc6 16. e4 Sxd4

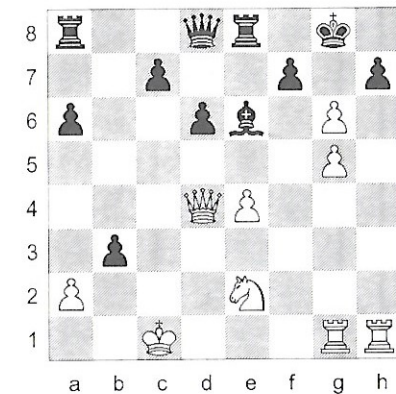
17. Dxd4† Kg8 18. Le2

Ännu bättre är 18. Df2!

18. - Sxf4 19. Td-g1 Sxe2† 20.
Sxe2

Efter attacken mot den vita kungen är partiet för svarts del slut.

20. - b5 21. h4 bxc4 22. h5
cxb3 23. hxg6



23. - bxa2 24. gxh7† Kf8 25.
h8D† Ke7 26. Dh-f6† Kd7
27. Da4† Kc8 28. Kd2

1-0

DM i Göteborg

18 mars 1935

Vit: Eric Jonsson

Svart: Erik Lundgren

Franskt

1. e4 e6 2. d4 d5 3. Sc3 Sf6
4. Lg5 Le7 5. e5 Sf-d7 6.
Lxe7 Dxe7 7. Dd2 a6 8. f4
c5 9. Sf3 Sc6 10. Se2 cxd4

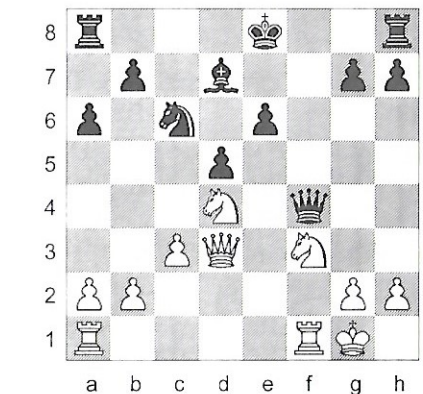
Spänningen i centrum kunde gott ha bevarats ännu en tid. Textdraget är inte helt dåligt men ger vit bekväma utvecklingsmöjligheter.

11. Sexd4 Sc5 12. c3 Ld7 13.
Ld3 f6

I någon mån en utmaning. Draget borde i alla händelser ha förberetts med kort rockad.

14. exf6 Dxf6 15. 0-0 Sxd3
16. Dxd3 Dxf4?

Även nu var 0-0 det naturliga draget. Textdraget ger vit möjlighet att blåsa liv i den rätt intetsägande ställningen.



17. Sxc6 bxc6 18. Sd4 Dh6
Dd6 borde ha spelats.

19. Ta-e1 Kd8 20. Dg3! Te8

På c5 följer 21. Sxe6† Lxe6 22. Dd7† Ld7 23. Tf8† med kvalitetsvinst.

21. Dd6 e5 22. Sxc6† Kc8 23. Se7†

Det är en smaksak hur vit vill vinna i denna ställning. Även 23. Dxb6 jämte Sxe5 för snabbt till målet.

23. – Txe7 24. Dxe7 Db6† 25. Kh1 Kc7 26. Dxe5† Dd6 27.

Dxg7
1-0

–oOo–

DM i Göteborg

24 mars 1936

Vit: Eric Jonsson

Svart: Ernst Lundin

Damindiskt

1. d4 Sf6 2. c4 e6 3. Sc3 b6
4. e4 Lb7 5. f3

Starkare och solidare är 5. Dc2.

5. – d5 6. Lg5

Bättre genast 6. cxd5 och 7. e5.

6. – Le7 7. cxd5 exd5 8. Da4†
Kf8

Mycket bättre var 8. – Dd7. Därpå hade väl vit för avsikt att fortsätta spelet med 9. Lb5, men efter 9. – c6 måste löparen gå till e2, ty på 10. Ld3 kan följa 10. – dxe4 11. fxe4 Dg4. Efter 10. Le2 vore 10. – 0-0 11. e5 Se8 12. Lxe7 (12. Le3) Dxe7 13. f4 c5 o.s.v. en plausibel fortsättning.

9. e5 Sf-d7 10. Le3 c5 11. f4
a6 12. Sf3 b5 13. Dc2 b4 14.

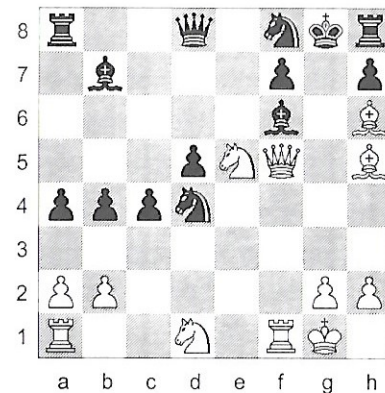
Sd1 e4 15. Le2 Sc6 16. 0-0

a5 17. f5

Nu väller det vita kungsangreppet fram med oemotståndlig styrka.

17. – a4 18. f6! gxf6 19. Lh6†
Kg8 20. Df5 Sf8 21. exf6

Lxf6 22. Se5 Sxd4 23. Lh5



En effektiv slutattack.

23. – Sg6 24. Dxf6 Dxf6 25.

Txf6 Sxe5 26. Se3 Se6 27.

Ta-f1 Sd8 28. Sf5 Sg6 29.

Se7†! Sxe7 30. Txf7!

1-0

–oOo–

20 juli 1937

Vit: Eric Jonsson

Svart: S. Reshevsky

Antagen damgambit

1. d4 d5 2. c4 dxc4 3. Sc3 Sf6

4. Sf3 a6 5. a4 e6 6. e3 c5 7.

Lxc4 Sc6 8. 0-0 Le7 9. Ld3

0-0 10. dxc5 Lxc5 11. e4 Dc7

12. Lg5 Sg4 13. Lh4 Sc-e5

14. Sxe5 Sxe5 15. Tc1 Db6

Bättre är att spela 15. – f6.

16. Lb1 f6 17. Sd5 Da5

Den svarta damen är ute och bidrar till tempoförluster.

18. Txc5

Ett inkorrekt men chansartat kvalitetsoffer.

18. – Dxc5 19. b4 Da7

Enda draget.

20. Se7† Kh8 21. Kh1 b5 22.
f4 Sg6

Sc4 verkar starkare.

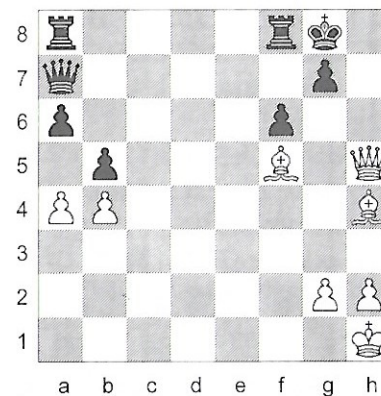
23. Sxg6† hxg6 24. f5 exf5

25. exf5 Lxf5 26. Txf5

Vit är naturligtvis förlorad, men detta andra kvalitetsoffer skapar nya chanser genom att vit har löparparet kvar.

26. – gxf5 27. Dh5† Kg8 28.

Lxf5



Hotar Lh7† med matt.

28. – g5?

Det närliggande 28. – g6 hade räckt till vinst.

29. Le6† Kg7 30. Lxg5 Th8

31. Dg4 Txh2† 32. Kxh2 fvg5

33. Dxc5† Kh8 34. Lf5 Dc7†

35. g3

Remi

–oOo–

Här följer några partier från OS i Stockholm 1937.

OS i Stockholm

1 augusti 1937

Vit: Eric Jonsson

Svart: Kaarle Ojanen

Finland

Rond 3, bord 4

Engelskt

1. d4 Sf6 2. Sf3 b6 3. g3 c5

4. Lg2 Lb7 5. 0-0 g6 6. c4

exd4 7. Sxd4 Lxg2 8. Kxg2

Lg7 9. Sc3 Dc8 10. Dd3 Db7†

11. f3 0-0 12. e4 Sc6 13. Le3

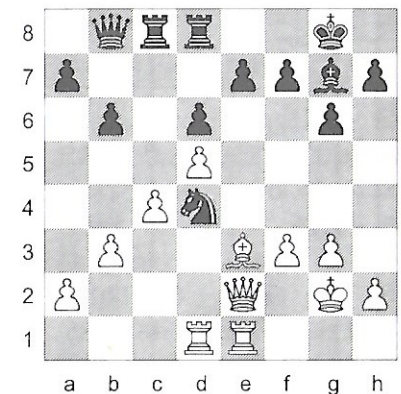
Tf-d8 14. Ta-d1 Ta-c8 15. b3

Da8 16. Tf-e1 Db8 17. De2

d6 18. Sd5 Sxd5 19. exd5

Vit får en öppen linje.

19. – Sxd4



20. Lxd4 Tc7 21. a4 Lxd4 22. Txd4 Td-d7 23. De3 Tb7 24. Te4

Ökar trycket mot e7!

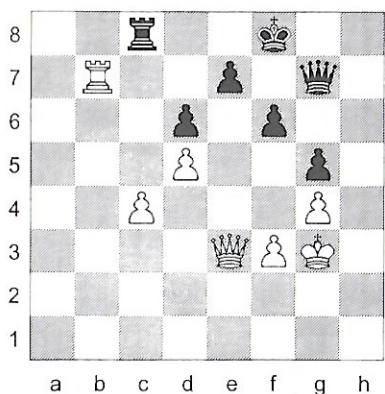
24. – a6 25. Dg5 Df8 26. h4 Td-c7 27. De3 Dg7 28. Te2 Df8 29. h5 Dg7 30. hxg6 hxg6 31. Dg5 Kf8 32. Th4 b5 33. axb5 axb5

Ytterligare linjer öppnas för de vita pjäserna.

34. cxb5 Txb5 35. Tc4 f6 36. De3 Txc4 37. bxc4 Tc5 38. Tb2

Hotar det inte matt? Jodå: 39. Tb8† Kf7 40. De6!

38. – Tc8 39. Tb7 Df7 40. Dh6† Kg8 41. De3 Kf8 42. g4 Dg7 43. Kg3 g5



44. Tb2?

Vit ödelägger sin fina ställning. Bättre är 44. c5! f5 45. gxf5 dxc5 46. d6.

44. – Dg6

44. – f5 måste övervägas.

45. Th2 Te8 46. Th8† Kg7

47. Txe8 Dxe8 48. De6 Dd8

49. De4 Dc7 50. Kh3 Kf8

Remi

2 augusti 1937

Vit: M Defosse

Belgien

Svart: Eric Jonsson

Rond 4, bord 4

Oregelbundet

1. c4 Sf6 2. Sc3 c6 3. e4 e5 4. d4 Lb4 5. f3 Da5 6. Se2 d6 7. a3 Lxc3†

Bättre hade varit 7. – exd4 8. Dxd4 Lc5.

8. Sxc3 0-0 9. Le3 Sb-d7 10. Le2 Te8 11. 0-0 Sf8 12. b4

Dc7 13. Db3 Se6 14. Tf-d1

exd4 15. Lxd4 Sxd4 16. Txd4

Le6 17. Ta-d1 Ta-d8 18. T1-

d2 b5 19. Dd1 bxc4

En bra idé att satsa på vore nu 20.

Txd6.

20. Lxc4 Lxc4 21. Txc4 a5

22. Kh1 axb4 23. axb4 Dd7

24. Tc-d4 d5 25. g3 Db7 26.

Sa4 Ta8 27. Sc5 Db5 28. Te2

Svart står bättre. Vit borde spelat

28. g4 h6.

28. – h6 29. e5 Ta1!

Ett lysande drag som ställer vit inför stora problem.

30. Dxa1 Dxe2 31. f4??

Ett katastrofdrag av vit. Nödvändigt var 31. Dd1 Dxe5 32. Kg2.

31. – Sg4

0-1

Följande fortsättning är tänkbar:

32. Dgl Sf2† 33. Kg2 Sd3†

34. Kh1 Se1.

–oOo–

5 augusti 1937

Vit: Eric Jonsson

Svart: Lucius Endzelins

Letland

Rond 9, bord 4

Nimzoindiskt

1. d4 Sf6 2. c4 e6 3. Sc3 Lb4

4. a3 Lxc3† 5. bxc3 e5 6. e3

d5 7. Sf3 0-0 8. Ld3 dxc4 9.

Lxc4 Da5 10. Ld2 Se4 11. 0-0

Sxd2

11. – Sxc3 ser lockande ut, men

skulle följas av 12. Dc2 cxd4 13.

exd4!

12. Dxd2 cxd4 13. cxd4 Sc6

14. Dd3 b6 15. d5 exd5 16.

Sg5 g6 17. Lxd5 La6 18. Db3

Lxf1 19. f4

19. Sxf7 ser betydligt bättre ut.

19. – La6 20. Lxf7† Kg7 21.

Db2†??

Det bästa för vit hade varit 21.

Ld5!.

21. – Kh6 22. Df2 Kg7

Bättre för svart är 22. – Th8!.

23. Db2† Kh6 24. Df2 Kg7

25. Db2†

Remi

–oOo–

7 augusti 1937

Vit: Stefano Roselli del Turco

Italien

Svart: Eric Jonsson

Rond 12, bord 4

Damgambit

1. d4 d5 2. c4 e6 Sc3 Sf6 4.

Lg5 Le7 5. e3 c6 6. Sf3 Sb-

d7 7. cxd5 exd5 8. Ld3 h6 9.

Lh4 0-0 10. 0-0 Se4 11. Lxe7

Dxe7 12. Lxe4 dxe4 13. Sd2

Sf6 14. Db1

Ett kraftigt tryck mot e4.

14. – Te8 15. b4 Lg4 16. Tc1

Ta-c8 17. a4 Sd5 18. Sxd5

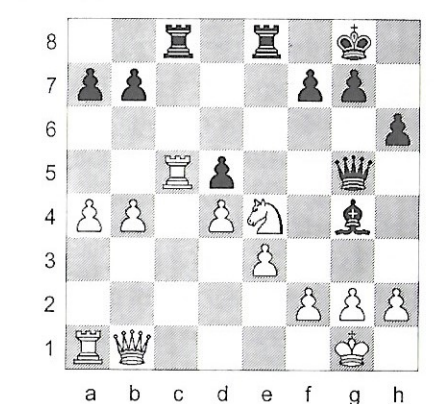
En absolut tänkbar fortsättning

hade varit 18. Dxe4 Sxc3 19.

Dxg4 Dxb4 20. Sfl.

18. – exd5 19. Tc5 Dg5 20.

Sxe4??



En grov felberäkning. 20. Df1!

kunde ha spelats.

20. – Txe4 21. Dxe4 dxe4 22.

Txg5 hxg5

0-1

14 augusti 1937

Vit: Arpád Vajda

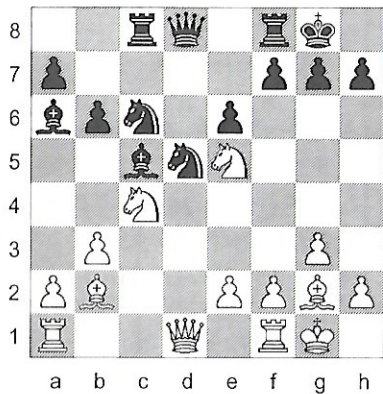
Ungern

Svart: Eric Jonsson

Rond 19, bord 4

Katalanskt

1. Sf3 Sf6 2. c4 e6 3. g3 d5
4. Lg2 Le7 5. 0-0 0-0 6. b3 c5
7. cxd5 Sxd5 8. Lb2 Sc6 9.
- Sa3 b6 10. d4 La6 11. Sc4
- Tc8 12. dxc5 Lxc5 13. Sf-e5



Vit har inte fått ut särskilt mycket. Intressant var 13. a3 för att irritera Lc5.

13. – Sxe5 14. Sxe5 De7 15.
- Sd3 Tf-d8 16. a3 Sf6 17. Lxf6
- Dxf6 18. b4 Ld4 19. Tc1 Lc4
20. Lb7 Tc7 21. La6 Lxd3
22. Lxd3 Td-c8 23. Txc7 Txc7
24. e3

Remi



DM i Göteborg

5 april 1942

Vit: Eric Jonsson

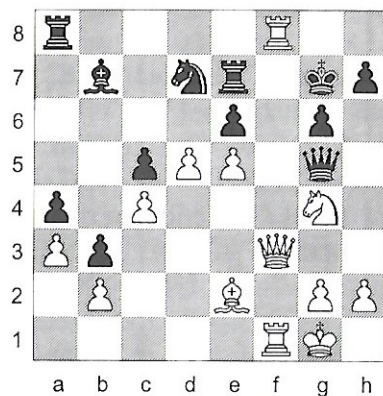
Svart: Olof Kinnmark

Kungsindiskt

1. d4 Sf6 2. c4 g6 3. Sc3 Lg7
4. e4 d6 5. f4 0-0 6. Sf3 c5
7. d5 a6 8. Le2 b5 9. Dc2 b4
10. Sd1 a5 11. 0-0 a4 12. a3
- b3 13. Dd3 Sf-d7 14. Ld2 Sb6
15. Lc3 Lh6 16. Sd2 S8-d7
17. Se3 Lg7 18. Lxg7 Kxg7
19. Tf2 f6 20. Ta-f1 Tf7 21.
- Sf3 Sf8 22. e5!

Vit som står överlägset bryter nu igenom i centrum och erhåller ett farligt kungsangrepp.

22. – e6 23. exf6† Dxf6 24.
- Se5! Te7 25. S3-g4 Df5 26.
- Dc3! dxe5 27. fxe5 Dg5 28.
- Txf8 Lb7 29. Df3 Sd7



30. Tf7†?

Tidsnöd och nervspänning. 30.

Df7† hade satt matt i två drag.

30. – Kh8 31. h4 Dxb4 32.

Df4 Ta-e8 33. dxe6 Txe6 34.

Txd7 Lc8 35. Df8†

1-0

Ett av Jonsson utmärkt spelat finalparti. Då Kinnmark lät blockera damflygeln trodde han sig förmodligen kunna rida ut stormen på kungsflygeln och rädda till remi, vilket skulle ha räckt för att vinna Göteborgsmästerskapet.

–oOo–

SM

2 juli 1942

Vit: Erik Lundin

Svart: Eric Jonsson

Grünfeld

1. Sf3 Sf6 2. d4 g6 3. g3 Lg7
4. Lg2 d5 5. c4 c6 6. 0-0 0-0
7. Sc3

Här kunde vit med 7. cxd5 få ett utmärkt spel. Textdraget kan mycket väl spelas, men vit får kämpa för att återerövra bonden på c4.

7. – dxc4 8. a4 Sd5 9. e4 Sb4
10. Le3 Lg4 11. Se2 S8-a6 12.
- Dc1 c5! 13. Dxc4

Inte så bra. Bättre var 13. d5.

13. – Lxf3 14. Lxf3 cxd4 15.
- Ld2

Bonden kan inte slås på grund av 15. – Tc8.

(Diagram efter vits 15:e drag i vidstående spalt.)

15. – Sc6 16. Lg2 Tc8 17. Db5
- d3

Denna bonde trycker hårt mot vits ställning.

18. Sc3 Sd4!

Bonden på d3 kan inte slås på grund av 19. – Sb4 o.s.v.

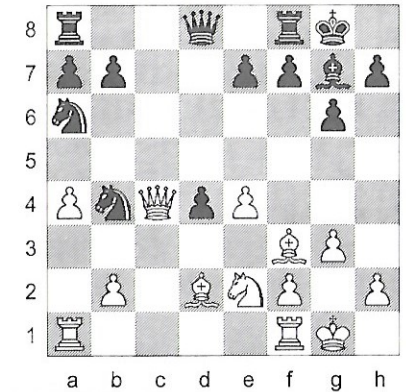


Diagram efter vits 15:e drag.

19. Dxb7 Sc5 20. Dd5 Db6

Svart spelar storstilat.

21. Da2 Sc-b3 22. Ta-d1 Sc2†

23. Kh1 Lxc3 24. bxc3 Sxc3

25. Lxc3 Txc3 26. Tb1 Tb8

27. Tb2 Dd4 28. Tf-b1 Tb4

Det hotar damfångst med Txa4.

29. Da3 Kf8 30. Txb3 Tcxb3

0-1

Efter 31. Txb3 Txb3 32. Dxb3 följer 32. – Da1†.

–oOo–

Telefonmatch

7 februari 1943

Stockholm–Göteborg

Vit: Eric Jonsson

Svart: Erik Lundin

Antagen damgambit

1. d4 d5 2. c4 dxc4 3. Sc3 c5

4. d5 e6 5. e4 exd5 6. Sxd5

- Sf6 7. Lxc4 Le7 8. Lf4 Sxd5

9. Lxd5 0-0 10. Se2 Db6 11.

- 0-0 Sc6 12. Tb1 Le6 13. Sc3

Ta-d8 14. a3 Lf6 15. De2 Tf-e8 16. Dc4 Se5 17. Lxe5 Lxe5 18. Lxe6 Dxe6 19. Dxc5 b6 20. De3 Ld4 21. Df3 Lxc3 22. Dxc3 Dxe4 23. Tf-e1 Db7 24. h3 h6
Remi

—oOo—

Landskamp Sverige-Jugoslavien

11 juni 1950

Rond 2, bord 10

Vit: Eric Jonsson

Svart: Bora Ivkov

Caro-Kann

1. e4 c6 2. d4 d5 3. exd5 cxd5 4. Ld3 Sc6 5. c3 Sf6 6. Lf4 Lg4 7. Db3 Sa5 8. Da4† Ld7 9. Dc2 Db6 10. Sf3

I ett parti Maróczy–Capablanca följde 10. Sd2 e6 11. Sg-f3 Lb5 12. 0-0 Lxd3 13. Dxd3 Tc8 med lika spel. Partifortsättningen är intressantare och tydligen effektivare – den vita damspringaren gör här god nytta på sin resa b1–a3–b5–d6.

10. – Lb5 11. Lxb5 Dxb5 12. Sa3 Db6 13. Da4† Sc6 14. 0-0 e6

På 14. – a6 kunde följa b2–b4–b5. 15. Sb5 Tc8 16. Sd6† Lxd6 17. Lxd6 Se4 18. La3

En rasande besvärlig löpare för svart.

18. – Da6 19. Dc2 g5

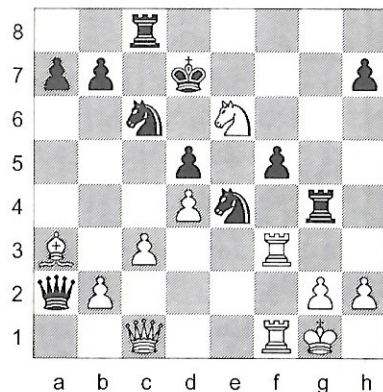
Bättre 19. – f6. Textdraget blir

eftertryckligt vederlagt.

20. Ta-d1 g4 21. Se1 Dc4 22. Td3 Dxa2

Ett bonderov i desperation.

23. f3 gxf3 24. Tdxf3 f5 25. Dc1! Kd7 26. Sd3 Th-g8 27. Sf4! Tg4 28. Sxe6!



Ett lika konsekvent som starkt drag, svart har naturligtvis ingen möjlighet att undkomma sitt öde. Hans starkaste pjäs har spelat en sorglig roll i partiet.

28. – Kxe6 29. Txf5 Tc-g8 30. Dh6† T8-g6

30. – T4-g6 förlänger något.

31. Df8 Tg7 32. Tf6†

1–0

32. De8† hade mattat snabbare, men vad gör väl det?



Nyårsturnering i Göteborg

1951–1952

26 december 1951

Vit: Eric Jonsson

Svart: Bertil Gedda

Franskt

1. e4 e6 2. d4 d5 3. Sd2 c5 4. Sg-f3 Sc6 5. exd5 exd5 6. Lb5 Ld6

Svart ville inte vara med om slutspelet efter 6. – cxd4 7. Sxd4 De7† 8. De2 Dxe2† 9. Kxe2 osv.

7. 0-0 Se7 8. Te1 0-0 9. dxc5 Lxc5 10. Sb3 Lb6 11. c3 Lg4 12. Ld3 f6 13. Lf4 Dd7 14. Le2 Ta-d8 15. Dd2 Tf-e8 16. h3 Lf5 17. Sf-d4 Sxd4 18. Sxd4 Lxd4 19. Dxd4 Sc6 20. Dd2 d4 21. Lc4† Le6?

Bättre att fly med kungen till h8.

22. Txe6!

22. Lxe6 hade varit ett sämre alternativ.

22. – Txe6 23. Te1 Te8 24. cxd4

Vit bjuder på bonden, men också på ett gaffelhot.

24. – Sd8 25. Le3 Kh8 26. Lxe6 Dxe6 27. d5 De4 28. Da5 b6 29. Db5 Sf7? 30. Ld2 1–0



28 december 1951

Vit: Max Euwe

Svart: Eric Jonsson

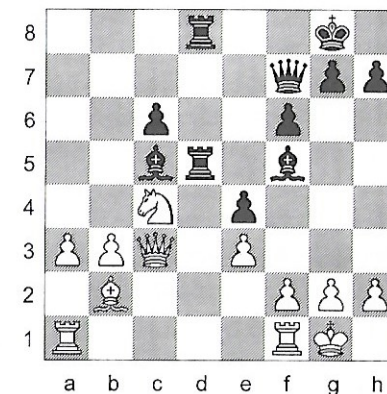
Nimzoindiskt

1. d4 Sf6 2. c4 e6 3. Sc3 Lb4 4. Dc2 c5 5. dxc5 0-0 6. a3 Lxc5 7. Sf3 Sc6 8. e3 a5 9. Le2 De7 10. 0-0 d5 11. b3 dxc4 12. Lxc4 e5 13. Lb2 e4 14. Sd2 Lf5 15. Sd5 Sxd5 16. Lxd5 Ta-d8!

Innebär ett bondeoffer, som vit beslutar sig för att anta: ett tydligt underskattande av svarts angreppsmöjligheter. Spelet blir nu mycket spännande.

17. Lxc6 bxc6 18. Dc3 f6 19. Dxa5 Td5 20. Dc3 Tf-d8 21. Sc4 Df7!

Mot det följande kungsangreppet är vit praktiskt taget försvarslös.



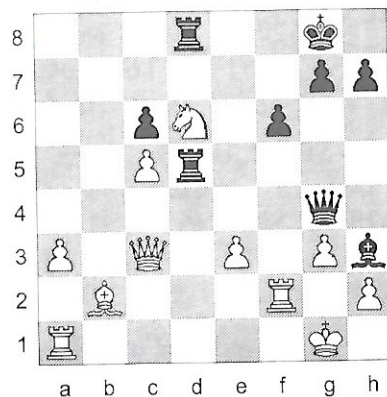
22. b4 Dg6

För att vinna tempo i angreppet prisger svart löparen.

23. bxc5 Lh3 24. g3 Dg4 25. f3 exf3 26. Sd6

Inte ens detta till synes goda försvarsdrag är tillräckligt.

26. – f2†! 27. Txf2



27. – T8xd6

Direkt avgörande var här 27. – Td1† 28. Tf1 T8xd6!. Man kan lätt övertyga sig om att vit på grund av hotet De2 är förlorad. Textfortsättningen bör också vinna, men uppgiften är svårare.

28. cxd6 Td1† 29. De1 Txe1† 30. Txe1 De4 31. Td2 Ld7 32. h3 c5 33. Kh2 h5 34. Tg1 De6 35. g4 Dxe3 36. Tg-g2 h4 37. a4 Df4†

Enligt en senare analys kunde svart här ha inlett en mattkombination med 37. – Kh7. Vit är så gott som i dragtvång, om han spelar 38. a5 följer 38. – Lc6! 39. d7 Lxg2! 40. d8D Dg3† 41. Kg1 Ld5† 42. Kf1 Lc4† 43. Te2 Df3† med vinst för svart.

38. Kg1 Dxa4 39. g5 f5 40. Tg-e2 Df4 41. g6

Förseglingsdraget. Genom skickligt försvar lyckas vit rädda spelet till remi, men det är ganska troligt att svart genom en eller annan problemvändning ändå har vinst i

ställningen. Sådant som man sällan finner vid brädet.

41. – Dg3† 42. Kf1 Dxb3† 43. Kg1 Dg3† 44. Kf1 Lc6 45. Te7 Dh3† 46. Kf2 Dg2† 47. Ke1 Dg1† 48. Ke2 Lb5† 49. Td3! Dg2† 50. Ke1 Dxb2 51. d7 Dc1† 52. Ke2! Dc2† 53. Ke1 Dc1† 54. Ke2 Dc2†

Remi

–oOo–

Från ett tidningsreferat är följande parti hämtat. Eftersom vi skall känna historiens vingslag riktigt ordentligt, följer vi partiet med dåtidens sätt att uttrycka sig.

”De Högvördige Auktoritetens påbud är något, till vilket man städse bör lyssna med en stor portion skepsis. Även i schack gäller denna regel, ehuru det är sant att på få av livets områden torde De Stores utsagor bli föremål för ett mer ingående analyserande och kalfatrande innan de slutgiltigt accepteras. Någon gång händer det dock även här att de vises felaktigheter till en tid slinka förbi den kontrollinstans som all världens schackspelare utgöra.

Till slut varder dock sanningen uppenbar, och det hände här i Göteborg i matchen mellan Kamraterna och Lundby, att Eric Jonsson vid Kamraternas första bord tog sig orådet att sätta fingret på en sådan sjuk punkt. Hur det gick till skall vi visa här nedan. Det är förresten uppfriskande att se ett par sådana matadorer som Jonsson

och Fuhrman, hur de istället för att ängsligt bevaka varandras rörelser och snart sluta med stormästarremi, gå varandra in på livet och etablera rena rama råkurret.”

Triangelmatch

Kamraterna–Lundby

November 1952

Vit: Eric Jonsson

Svart: Karl Fuhrman

Skotskt

1. e4 e5 2. Sf3 Sc6 3. d4 exd4 4. Sxd4 Lc5 5. Le3 Df6

De spelöppningar äro lätt räknade, där Df6 i femte draget är gott, och denna torde väl heller knappast böra räknas dit.

6. Sb5 Lxe3 7. fxe3 Dh4† 8. g3 Dxe4 9. Sxc7† Kd8 10. Sxa8 Dxb1 11. Dd6 Sf6

Nu anger teorin att efter Sc3 och Df3 skall svart stå bättre, och det är ju möjligt men kanske inte så troligt. Men om vit nu inte spelar Sc3, utan i stället gör som Jonsson, spelar

12. Sd2!

vem är det då som står bäst? Knappast svart, ej ens om svart som svar på vits 12:e drag spelar Se8. Det gjorde nu inte den gode Kalle Fuhrman, utan han valde

12. – Dd5 13. Dc7† Ke7 14. 0-0-0 De5

Svart kan inte gärna slå på a2 här, då vit spelar Sb3 och damen är präktigt insydd för en god stund. Nu byttes damerna, men detta betyder ingalunda att vits angrepp

går i stå, därtill är den vita utvecklingen alltför fullbordad, till skillnad från den svarta, som ännu befinner sig i sin linda.

15. Sc4 Dxc7 16. Sxc7 Kd8 17. Sb5 d5 18. Lg2 Ke7 19. Lxd5 Sb4

Jag skall sannerligen ha en bonde jag också, tänker Kalle Fuhrman och snyter den på a2. Men det ångrade han nog på spårvagnen hem till Lundby, för inte är ställningen precis avundsvärd efter Lg4 och kanske sedan a6, men något bättre hade den väl varit.

20. e4 Sxa2† 21. Kb1 a6 22. Sbd6 Sxd5 23. exd5 Sb4

Och nu börjar Eric Jonsson ett skoningslöst förföljande av en fiende för vilken livet redan förut var bekymmersamt. På den tornschack som prickas in, kan kungen visserligen vika av till d7, men även där blir förlusten säker, om dock inte på knock. Den väg kungen tager leder åtminstone till en död i skönhet, ty nu följa ett par rent obarmhärtigt starka torndrag, interfolierade av springardrag av sådan styrka att de kunnat ta livet av en häst...

24. Te1† Kf6 25. Tfl† Kg6 26. Se5† Kh5 27. Sdx7 Tg8 28. Tf4!!

och nu resignerade svart. Avvärjer han nämligen matten med det enda draget g5 så faller springaren, och sedan står han likväl i ett mattnät, som inte är så lätt att ta sig ur.

1-0

Landskamp Danmark-Sverige

14 november 1953

Bord 4, rond 1

Vit: Eric Jonsson

Svart: Palle Nielsen

Spanskt

1. e4 e5 2. Sf3 Sc6 3. Lb5 a6
 4. La4 d6 5. Sc3 Sf6 6. d4
 Bättre 6. Lxc6† bxc6 7. d4.
 Textdraget bör svart besvara med
 6. – b5 vilket tvingar vit till re-
 mispelet 7. dxe5 (7. Lb3? Sxd4!).
 6. – Ld7 7. Lg5 exd4 8. Lxf6!
 Dxf6 9. Sd5 Dd8 10. Sxd4 b5
 11. Sxc6 Lxc6 12. Lb3 Le7
 13. a4 0-0 14. 0-0 Lf6 15. c3
 Tb8 16. axb5 axb5 17. Dd2
 La8

Lugnast vore 17. – Lxd5, med
 tämligen given remi, och mer bör
 svart inte hoppas på.

18. f4 c6 19. Sxf6† Dxf6 20.
 Ta-e1 c5 21. Kh1 e4 22. Lc2
 Tb-d8 23. De2 d5?

Detta drag hjälper vit betydligt.
 Efter 23. – Lc6 hade vit haft svå-
 rare att bestämma sig – han står
 väl bättre, men lätt att komma vi-
 dare är det inte.

24. e5 Db6 25. f5 f6 26. e6
 Tf-e8 27. Tf4 Te7 28. Th4 b4
 29. Td1 b3 30. Lb1 Lc6 31.
 Th-d4 Tc8 32. Dh5 Td8?

Ett direkt förbiseende i en svår
 ställning. På andra drag kan vit
 förbereda ett genombrott med g2-
 g4-g5, vilket har alla utsikter att
 ge segerrikt resultat.

33. Le4! Da5 34. Df3 Kf8 35.
 h3 Td6 36. Lxd5 Lxd5 37.

Txd5 Txd5 38. Txd5 Da1†
 39. Td1 Da7 40. Dh5
 1-0

–oOo–



Eric Jonsson
 50 år 1 oktober 1953

I följande parti, som är från Man-
 hems Jubileumsturnering i Göte-
 borg 1956 blir stockholmaren Åke
 Olsson utsatt för Eric Jonssons
 angreppshumör. Det konsekvent
 genomförda angreppspartiet kom-
 menteras av Eric Jonsson själv.

Manhems Jubileumsturnering

18 januari 1956

Vit: Eric Jonsson

Svart: Åke Olsson

Spanskt

1. e4 e5 2. Sf3 Sc6 3. Lb5 a6
 4. La4 Sf6 5. Sc3

Ett gammalt drag som har mer
 sting i sig än det verkar.

5. – b5

Det bästa motspelet, då vit redan
 hotade att vinna en bonde genom
 avslag på c6 och Sxe5.

6. Lb3 Le7 7. 0-0 d6 8. Sd5!

Vits starkaste drag enligt Keres.

8. – Lb7

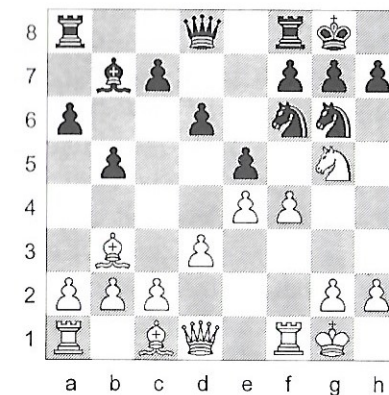
Konsekventare var 8. – Sa5 för att
 beröva vit angreppslöparen.

9. Sxe7 Sxe7

Svart följer en förfelad plan. Star-
 kare var säkert 9. – Dxe7. På g6
 har springaren inte mycket att
 skaffa.

10. d3 Sg6 11. Sg5 0-0 12. f4!

Vit är bäst utvecklad och strävar
 därför efter linjeöppning för att få
 igång ett kungsangrepp.



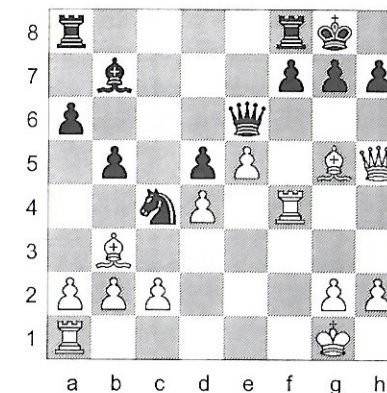
12. – d5?

Förklarligt nog söker svart mot-
 spel, men det spelade draget är för
 optimistiskt. Nödvändigt var 12. –
 Sxf4 13. Lxf4 exf4 14. Txf4,
 dock med bättre chanser för vit.

13. fxe5 Sxe5 14. d4 Sc4 15.
 e5 Se4 16. Dh5 Sxg5 17. Lxg5
 Dd7 18. Tf4

Mot det hotande angreppet Tf1
 och Th4 har svart inte mycket att
 svara med, men det följande dra-
 get ger vit tillfälle till en avgöran-
 de kombination.

18. – De6



19. Tf6!

Svart hoppades få tillfälle spela
 Dg6. Om tornet nu slås får vit ett
 starkt angrepp.

19. – Dd7 20. Ta-f1 Ta-e8 21.
 T1-f4 Sxe5

Det finns inte längre något för-
 svar.

22. Th4 h6 23. Txh6! gxh6
 24. Dxb6

1-0

Det hade annars följt matt i tre
 drag.

–oOo–

Manhems Jubileumsturnering

25 januari 1956

Vit: Zandor Nilsson

Svart: Eric Jonsson

Holländskt

1. c4 f5 2. d4 g6 3. Sc3 Sf6
4. g3 Lg7 5. Lg2 c6 6. Sh3 d6
7. d5 0-0 8. Sf4 Te8 9. 0-0 g5
10. Sd3 h6 11. Db3

Med detta drag kastar vit bort sin ställningsfördel som skulle ha klarlagts med 11. f4 g4 samt 12. e4. På b3 står damen dåligt.

11. – e6 12. dxe6 Dc7! 13. f4 g4 14. e4 Lxe6 15. exf5 Lxf5 16. Sf2 Sa6 17. Sc-d1!

Enda möjligheten att komma till motspel för vit.

17. – Sc5 18. Da3 Df7 19. Sc3 Le6 20. b4!

Leder till vilda förvecklingar, som vid "rätt spel" borde ha utfallit till vits fördel. Vid passivt försvar skulle vit snart få en ohållbar ställning.

20. – Sf-e4 21. Lxe4 Sxe4 22. Sxe4 Lxa1 23. Sxd6

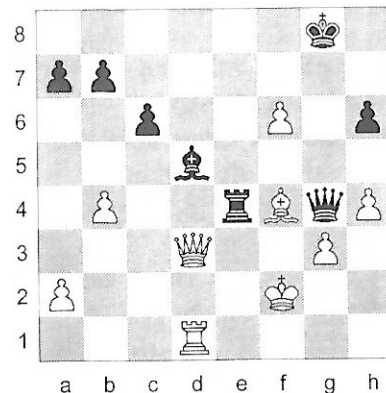
Som analyser visade, skulle 23. Lb2 Lxb2 24. Dxb2 leda till för vit fördelaktigt spel. Efter textförsättningen kommer svart tack vare sitt mäktiga löparpar i fördel.

23. – Df6 24. Sxe8 Txe8 25. f5 Bättre 25. Td1 Ld4 26. Dd3. Textdraget frambesvär nya förvecklingar.

25. – Lf7 26. Sxg4 Dd4† 27. Sf2 Lxc4 28. Td1 Ld5! 29. h4 Dg7 30. Dd3 Ld4! 31. Lf4 Dg4

Nu får vit motchanser igen. Efter 31. – Lb6 hade vit fått svårt att klara sig.

32. f6! Lxf2† 33. Kxf2 Te4!



34. Td2

Det avgörande felet. Efter 34. Te1 hade svart inte haft bättre än kvalitetsoffret 34. – Txf4†, som ger remischackar. Nu får vi tillfälle till en partiavslutning helt i publikens smak.

34. – Df5 35. Dc2 Dh3 36. Te2 Dh2† 37. Kf1 Dh1† 38. Kf2 Dg2†!! 39. Ke1 Dg1† 40. Kd2 Td4†

Och vit gav slaget förlorat, då damförlust är oundvikligt.

Partiets vackra avslutning belönades med en kraftig applåd från publiken.

Anm. av Z. Nilsson

–oOo–

I en kvalmatch till allsvenskan hade de båda "arvfienderna" Manhem och Kamraterna placerats i samma div II-grupp. I ett direkt avgörande parti gällde det för

Manhem att ta minst en halva för att gå upp till allsvenskan. Detta parti stod mellan nyblivne landslagsspelaren Bernt Lundgren och den "gamle" landslagsspelaren Eric Jonsson.

1 november 1958

Vit: Bernt Lundgren

Svart: Eric Jonsson

Katalanskt

1. Sf3 d5 2. c4 e6 3. g3 Sf6
4. Lg2 Le7 5. 0-0 0-0 6. d4 dxe4 7. Sb-d2 c5 8. Sxc4 Sc6 9. dxc5 Lxc5 10. Sf-e5 Sxe5 11. Sxe5 Db6 12. Sd3! Le7 13. Le3 Db5 14. a4 Dh5 15. Ld4 Td8 16. e3 Da5 17. Df3 Sd5 18. Tf-d1 f6 19. Sf4 Sxf4 20. exf4 Tb8 21. De3 b6 22. Lh3 f5 23. Le5 Tb7 24. Txd8† Lxd8 25. Tc1 Td7

Här kunde vit spelat 26. Txc8! och fått vinstspel: 26. – Td1† 27. Kg2 Dd5† 28. Df3 Tg1† 29. Kxgl Dxf3 30. Txd8†. I stället blev det så här:

26. Lc3 Dd5 27. Lg2 Db3 28. Lc6 Td1† 29. Txd1 Dxd1† 30. Kg2 Dd6 31. De5??

0-1

Vit inser sitt misstag när pjäsen släppts. Svart slår löparen på c6 med schack!

–oOo–

Stadskamp Göteborg–Oslo

2 maj 1959

Vit: Eric Jonsson

Svart: Olaf Barda

Sicilianskt

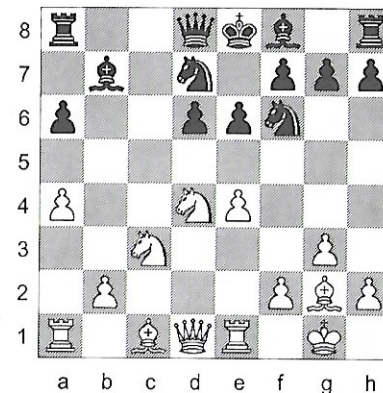
1. e4 c5 2. Sf3 e6 3. d4 cxd4
4. Sxd4 a6 5. g3 b5 6. Lg2 Lb7 7. 0-0 Sf6 8. Te1 d6 9. a4!

Inledningen till de kommande förvecklingarna.

9. – b4 10. c3 bxc3 11. Sxc3

Förbluffande enkelt har Jonsson redan nått en klar fördel och det mot en känd teoretiker som Barda, vilken har flera teoriböcker i sitt schackliga författarskap.

11. – Sb-d7?



Här måste svart spela Dc7 med chans till utjämnat spel. Efter Sb-d7 förloras partiet forcerat. Skillnaden mellan rätt och fel drag kommer här i stark belysning!

12. e5! Lxg2 13. exf6 Lb7 14. fxg7 Lxg7 15. Sxe6! fxe6 16. Txe6† Kf7 17. Txd6

Svart förlorar pjäs och kunde redan nu gett upp.

17. – Se5?

Härmed förloras även äran!

18. Db3† Ke7 19. Txd8 Sf3†

Hämndsacken.

20. Kg2

Vit går lugnt i "avdragaren" då den är ofarlig och endast leder till att svart förlorar ytterligare en pjäs.

Uppgivet.

Här har man känt igen Jonssons "glimrende" spel från flydda dagar!

Alex

–oOo–

Allsvenska serien

31 oktober 1959

Vit: Eric Jonsson

Svart: Arne Burehäll

Sicilianskt

1. e4 c5 2. Sf3 d6 3. d4 cxd4
4. Sxd4 Sf6 5. f3 e5 6. Lb5†
Sb-d7 7. Sf5 d5 8. exd5 a6 9.
La4 b5 10. Lb3 Sb6 11. Se3
Lb7

Svart ökar pressen mot d5.

12. Sc3 Dd7 13. 0-0 0-0-0

Svart räds inte att kasta sig rakt in i hetluften med den långa rockaden. Värt att överväga hade varit

13. – b4 14. Se4 Sfxd5.

14. De2 b4 15. Se4 Sbx d5 16.
Sxd5 Sxd5 17. Td1 Db5 18.
Lc4 Db6† 19. Kh1 Le7 20.
Lxd5 Txd5 21. Le3 Db5 22.

Df2 Th-d8 23. Txd5 Txd5 24.
c4

24. c3 hade varit ett bättre alternativ.

24. – Dxc4

Öppnar c-linjen och låter vit få sitt angrepp.

25. h3 Kb8 26. Tc1 Db5 27.

Dc2 Td7 28. Sc5 Lxc5 29.

Lxc5 g6 30. Lg1 Dd5 31. Df2

Dd4 32. De2 Dd5

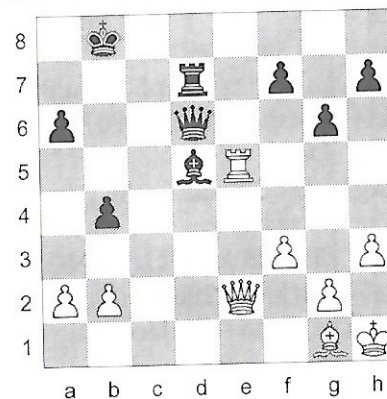
Svart har merbonde, men kungsställningen är osäker. Något bättre för svart skulle varit 32. – Dd6, för nu tappar han e-bonden.

33. Tc5 Dd6

33. – Dxa2?? vore att ta en förgiftad bonde: 34. Dxe5† Ka8 35. De8† Td8 36. Dxd8† Lc8 37. Txc8† Kb7 38. Dc7††.

34. Txe5 Ld5?

Bättre är Lc8.



35. Te8† Kb7 36. De3

Vit hotar att sätta matt.

36. – Dc7

En sista kraftansträngning hade varit att spela 36. – Td8 för att få en flyktväg för den svarta kungen

och därmed förlänga det oundvikliga slutet.

37. Da7†

1-0

Det blir matt efter 37. – Kc6 38.

Dxa6† Db6 39. Dxb6††.

–oOo–

Allsvenska serien

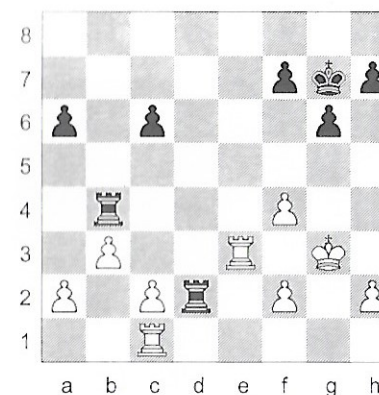
1 november 1959

Vit: Eric Jonsson

Svart: Olof Sterner

Sicilianskt

1. e4 c5 2. Sf3 d6 3. d4 cxd4
4. Sxd4 Sf6 5. Sc3 a6 6. g3
Sc6 7. Lg2 Ld7 8. 0-0 e6 9.
Sc-e2 d5 10. exd5 Sxd5 11.
Lxd5 exd5 12. Te1 Le7 13.
Sf4 0-0 14. Sxd5 Ld6 15. Lf4
Lxf4 16. Sxc6 Lxc6 17. Se7†
Kh8 18. Sxc6 bxc6 19. Dxd8
Taxd8 20. gxf4 Td2 21. Ta-c1
g6 22. Kg2 Kg7 23. Te3 Tb8
24. b3 Tb4 25. Kg3



25. – Td-d4??

Ett grovt förbiseende. 25. – Kf6 kunde ha spelats.

26. c3

1-0

–oOo–

SK Kamraternas Jubileumsturnering

20 september 1960

Vit: Eric Jonsson

Svart: Lennart Larsson

Franskt

1. e4 e6 2. d4 d5 3. Sc3 Lb4

4. e5 c5

Svart låter underminera den vita bondekedjan.

5. Ld2 Se7 6. a3 cxd4 7. axb4

dxc3 8. Lxc3 Sd7 9. Ld3 Sg6

10. Dg4 Dc7

Skall e5 falla?

11. f4 Sb6 12. Sf3 Ld7 13.

Sd4

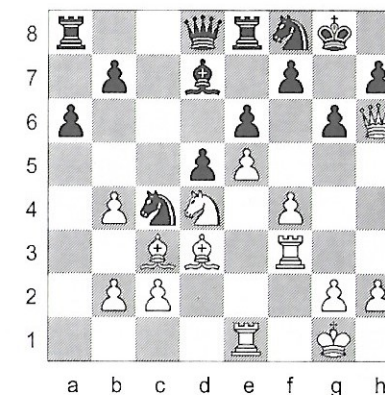
En utsökt ruta för den vita springaren.

13. – Sc4 14. Dg3 a6 15. 0-0

0-0 16. Ta-e1 Tf-e8 17. Dg4

Dd8 18. Dh5 Sf8 19. Tf3 g6

20. Dh6 f5??



20. – f5??

Den enda räddningen hade varit
 20. – Dc7
 21. exf6 Dxf6 22. Sxe6! Df7
 23. f5
 1–0

–oOo–

SM i Avesta

7 juli 1961

Vit: Eric Jonsson

Svart: Martin Johansson

Sicilianskt

1. e4 c5 2. Sf3 d6 3. d4 exd4
 4. Sxd4 Sf6 5. Sc3 a6 6. g3

Detta sätt att bemöta Najdorf-varianten förefaller vara väl så gott som något av modedragen 6. Lg5, 6. f4 eller 6. Le2. Dessutom har det fördelen att vara mindre uttröskat än de övriga varianterna.

6. – e5 7. Sd-c2 Le7 8. Lg2 b5
 9. 0-0 Lb7 10. h3 Sb-d7 11. g4

En karaktäristisk manöver för denna variant. En springare skall beredas plats på g3 för att gardera bonden på e4 och dessutom kan draget göra tjänst vid ett eventuellt angrepp.

11. – Tc8 12. a3 0-0 13. Sg3 Tc4 14. Te1 h6 15. Sf5 Sc5 16. Sd5 Sxd5 17. exd5 Sd7 18. Le3 Te8 19. Dd2 Lf8 20. b3 Tc8 21. a4!

Efter detta drag vacklar svarts damflygel och det följande motangreppet mot c2 ger inte avsedd effekt.

21. – Dc7 22. axb5 axb5 23. Ta7!

Detta drag ger vit en liten men klar fördel.

23. – Ta8 24. Tf-a1 Txa7 25. Txa7 Ta8 26. Txa8 Lxa8 27. Lf1 Db7 28. c4 bxc4 29. bxc4 Sc5 30. Da5 Se6

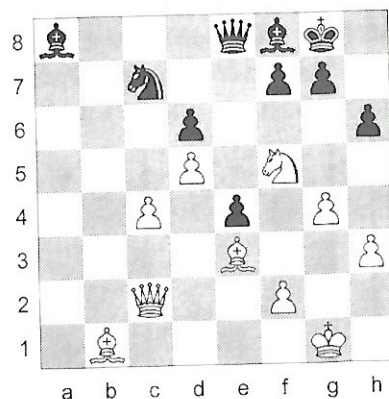
Vits dam hotade att tränga in på åttonde raden.

31. Ld3 Sc7 32. Da4 Dc8

Nu var hotet 33. Dd7.

33. Lb1 De8 34. Dc2 e4

Förgäves söker Martin Johansson blidka gudarnas vrede med ett bondeoffer. Det hotade 35. Se7† jämte matt i två drag. Alternativet 34. – g6 35. Sg3 jämte Se4 hade också varit i vits favör.



35. Sg3!

Betydligt starkare än att genast slå bonden, vilket hade givit svart dambyte och vissa chanser att hålla partiet.

35. – De5 36. Sxe4 Le7 37. Sg3 g6 38. Lxh6

Efter denna andra bondevinst är utgången numera endast en fråga om tid.

38. – Lh4 39. Se4 f5 40. gxf5 gxf5
 Och svart gav samtidigt upp.
 1–0

–oOo–

Eric Jonsson hade inför de två sista ronderna i SM "bara" behövt en enda liten remi. Men i nedanstående parti kan vi följa den grymma avslutningen på ett i övrigt lysande SM för Erics del.

För Eric Arnlind var det endast vinst som gällde.

SM i Avesta

8 juli 1961

Vit: Eric Arnlind

Svart: Eric Jonsson

Kungsindiskt angrepp

1. Sf3 d5 2. g3 c6 3. Lg2 Sd7
 4. 0-0

Vit låter motståndaren komma fram i centrum för att själv få

möjligheter till (under vissa omständigheter) gynnsamma sprängningsaktioner. Svart å sin sida kan ju inte gärna hålla tillbaka sina trupper och undvika öppen strid; passivitet har också sina risker.

4. – e5 5. d3 Ld6 6. Sb-d2 Se7 7. c4 0-0 8. exd5 exd5 9. e4 Sb6 10. exd5 Sexd5 11. Sc4 Lg4 12. Db3

Vit står nu något förmånligare.

12. – Sxc4 13. dxc4 Sb6

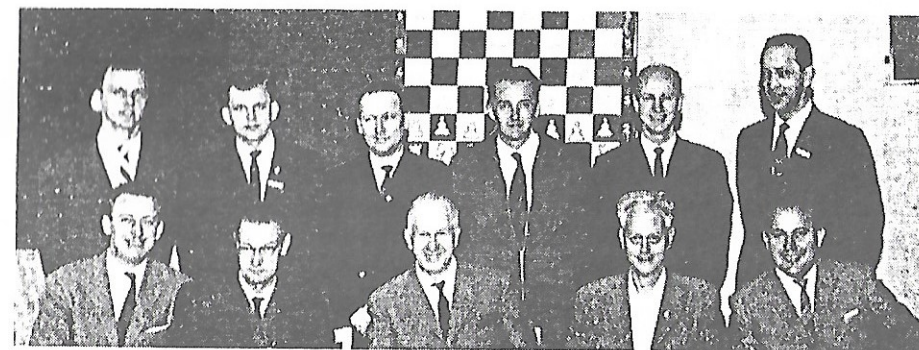
Hotar Le6, men vit hinner säkerställa damflygeln och även utträta en del annat nyttigt.

14. Dc2 De7 15. Le3 Ta-c8 16. b3 h6 17. a4 Lb8 18. h3 Ld7 19. Db1 Lc6 20. a5 Sd7 21. Df5 Sf6

Vits förra drag syftade till att locka fram försvagningen g6. När inte det lyckades väljer han en annan väg.

22. Dc2 Sd7 23. Sh4

Bättre upp. Denna märkliga springare gör 18 drag i partiet!



Deltagarna i SM-gruppen: Stående fr. v. Ljungquist, Söderborg, Hörberg, Martin Johansson, Ek, Buskenström. Sittande fr. v. Arnlind, Stoltz, Lundin, Eric Jonsson och Nyman.

23. – Lxg2 24. Kxg2 De6 25. Sf5 e4 26. Sd4 Dg6 27. Se2 Dh5

Nu ser det ut som om svart plötsligt skulle ha övertagit kommandot.

28. Sf4 Df3† 29. Kh2 g5

Tyvänn finns det inte mycket att välja på. Efter 29. – Lxf4 30. gxf4! jämte Tg1 står vit överlägset.

30. Sd5 Tc-e8 31. Dd1! Df5 32. Dg4!

Det framtvängade dambytet är gynnsamt för vit, han har fördelar i slutspelet att ta sikte på.

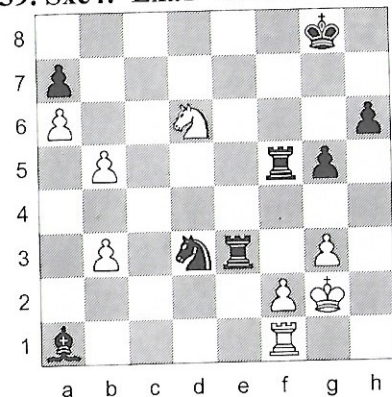
32. – Dxg4 33. hxg4 f5 34. gxf5 Txf5 35. Kg2 Se5 36. a6 b5

Efter 36. – bxa6 förloras bonde; 36. – b6 kan besvaras med 37. Sxb6. Nu däremot utvecklas studieartade vändningar.

37. exb5 Sd3 38. Sc3 Le5

Svart knöt sina förhoppningar till denna bindning, men åter utmärker sig den fenomenala springaren.

39. Sxe4! Lxa1 40. Sd6 Txe3



Här förseglade vit. Jonsson väntade 41. fxe3, som snabbt leder till vinst för vit. Arnlind valde den längre vägen.

41. Sxf5 Se1† 42. Kh3 Te8 43. b6 axb6 44. a7 Lc3

Om 44. – Sc2 så 45. Tc1 Sd4 46. Txa1 etc. Och efter 44. – Ta8 45. Txe1 Txa7 46. Te6 har vit vinstspel.

45. Se7† Kf7 46. Sd5 La5 47. b4 Ta8 48. bxa5 bxa5 49. Txe1 Txa7 50. Te3 h5 51. f4 gxf4 52. Sxf4 a4 53. Ta3 Ta5 54. Kh4 Kf6 55. Sxh5† Ke5 56. Sf4 Kf5 57. Sd3 Ta8 58. g4† Kg6 59. Sb2 Th8† 60. Kg3 Tb8 61. Sxa4

Uppgivet

Särskilt i betraktande av de yttre villkoren är partiet en mycket stark prestation av Arnlind.

Kommentarerna från DN:s schackspalt.

–oOo–

Lag-DM i Göteborg

22 januari 1962

Vit: Ove Kinnmark

Svart: Eric Jonsson

Ryskt

1. e4 e5 2. Sf3 Sf6 3. Sxe5 d6 4. Sc4 Sxe4 5. Sc3 Sxc3 6. dxc3 Le6 7. Se3 Sc6 8. Le2 Le7 9. 0-0 0-0 10. Sd5 Dd7 11. Le3 Tf-e8 12. Dd2 Lxd5 13. Dxd5 Lf6 14. Tf-e1 a6 15.

Ta-d1 Ta-d8 16. h3 Te5 17.

Dd2 Td-e8

Remi

–oOo–

Lag-DM i Göteborg

14 januari 1963

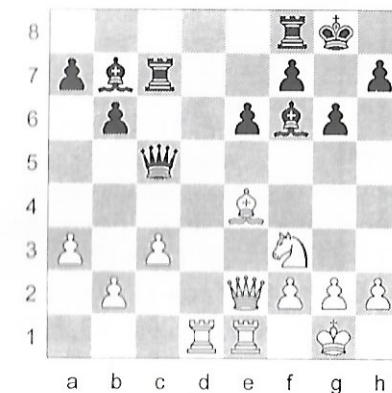
Vit: Eric Jonsson

Svart: Yngve Aspström

Jugoslaviskt

1. e4 d6 2. d4 g6 3. Sf3 Lg7 4. Lc4 Sf6 5. Sc3 0-0 6. 0-0 Sxe4 7. Sxe4 d5 8. Ld3 dxe4 9. Lxe4 Sd7 10. c3 Sf6 11. Lc2 b6 12. Te1 Lb7 13. Lg5 Te8 14. De2 e6 15. Ta-d1 Dd6 16. a3 c5 17. dxc5 Dxc5 18. Lxf6 Lxf6 19. Le4 Tc7

Vit står något bättre. 19. – Lxe4 20. Dxe4 Tf-d8 21. Df4 utjämnade helt.



20. Lxb7 Txb7 21. Td2 Td8

22. Te-d1 Txd2 23. Txd2

Remi

Lag-DM i Göteborg

20 januari 1964

Vit: Eric Jonsson

Svart: Ove Kinnmark

Skotskt

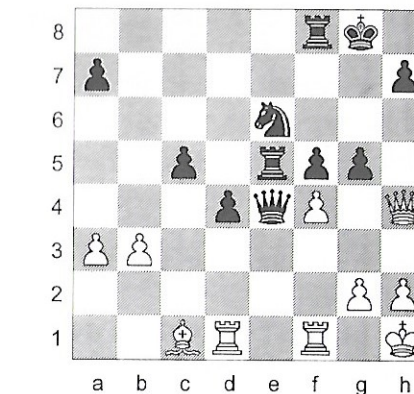
1. e4 e5 2. Sf3 Sc6 3. d4 exd4 4. Lc4 Sf6 5. e5 d5 6. Lb5 Se4 7. Sxd4 Ld7 8. Lxc6 bxc6 9. 0-0 Lc5 10. f3 Sg5 11. Kh1 0-0 12. Sc3 f5?

Bättre är att här spela 12. – Se6! 13. Le3 Lb6 vilket hade givit svart mera luft.

13. Sb3 Se6 14. Sxc5 Sxc5 15. Le3 Se6 16. f4 Le8 17. Se2 Lh5 18. Dd2 Lxe2 19. Dxe2 c5

Förbereder framstötten d4.

20. Ta-d1 c6 21. c3 Da5 22. a3 Ta-d8 23. Df2 d4 24. Ld2 Da4 25. Lc1 Dc4 26. Df3 Td5 27. exd4 exd4 28. b3 Dc2 29. Td2 De4 30. Dg3 c5 31. Dh4 Txe5?? 32. Td-d1! g5



Svart låter sig luras till bonderovet på e5. Nu ryker en pjäs.

33. Dg3 Td5 34. Td-e1 Dc2
35. Txe6 g4 36. Dh4 Td7 37.
Te7

Hotar matt med Dxb7.

37. - Txe7 38. Dxe7 d3 39.
De5

En sämre fortsättning för vit hade varit 39. Dxa7? d2 40. Lxd2 Dd3.

39. - De2 40. Dd5† Tf7 41.
Kg1 h5 42. De5 Dxe5 43. fxe5
Tb7 44. Txf5 Txb3 45. e6
Tb1 46. e7 Txc1† 47. Kf2
Tc2† 48. Kg3
1-0

-oOo-

Allsvenska serien

21 oktober 1973

Vit: Lennart Liljedahl

Svart: Eric Jonsson

Slaviskt

1. b3 d5 2. Lb2 Lf5 3. Sf3 e6
4. e3 Sd7 5. Le2 h6

En reträttplats bereds för svarts
vitfältslöpare.

6. 0-0 Sg-f6

Samtidigt som löpardiagonalen ef-
fektivt skärs av utvecklar svart
springaren som ökar trycket mot
vits centrum.

7. c4 Le7 8. Sc3 0-0 9. d4 c6
10. a3 Se4 11. Sxe4 Lxe4 12.
Ld3 Lxd3 13. Dxd3 Dc7 14.
e4 dxc4 15. bxc4 Ta-d8 16.
Dc3

Vit gör ytterligare försök att ta
kommandot över diagonalen.

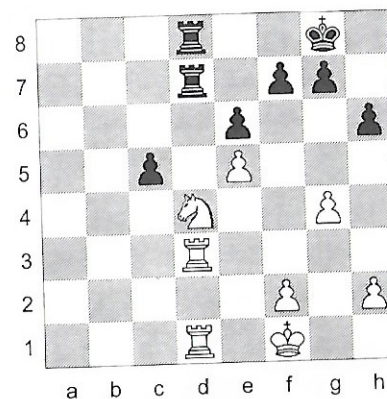
16. - Lf6 17. e5 Le7 18. a4
Sb6 19. a5 Sc8 20. Tf-d1 Td7
21. Td3 Tf-d8 22. Ta-d1 Lf8
23. Se1 Se7 24. La3 Sg6 25.
Lxf8 Kxf8 26. Sf3 Kg8 27.
Kf1

Ett drag som ska straffa sig.

27. - Se7 28. c5 b6 29. axb6
axb6 30. cxb6 Dxb6 31. Da3
Db5

Till följd av draget 27. Kf1 tving-
as nu vit till ett ofördelaktigt dam-
byte.

32. Db3 Dxb3 33. Txb3 c5
34. Tb-d3 Sf5 35. g4? Sxd4
36. Sxd4



36. - c4!

Ett listigt drag. Svart drar nytta av
vits olyckliga 35:e drag.

37. T3-d2 c3 38. Td3 c2 39.
Tc1 Txd4 40. Txd4 Txd4 41.
Txc2 Txc4 42. f3 Tf4 43. Kf2
g5 44. Kg3

Svart har nu partiet helt i sin hand.
En idé för vit hade varit 44. Tc7
Kg7 men detta hade inte förändrat
någonting.

44. - Kg7 45. Tb2 Kg6 46.
Ta2 h5 47. Tb2 Td4 48. Tb8

Kg7 49. Tb3 h4 50. Kh3 Td5
51. f4 gxf4 52. Tf3 Txe5 53.
Txf4 Th5 54. Kg4 Th6 55.
Ta4 Kg6 56. Ta8 h3 57. Tg8†
Kf6 58. Ta8 Th7 59. Tb8
Kg7 60. Kg5 f6† 61. Kg4 Kg6
62. Tg8† Kf7 63. Ta8

Vits torn har desperat irrat om-
kring på brädet utan att kunna
blidka ödet.

63. - f5† 64. Kg5 Tg7† 65.
Kh4 f4 66. Kxh3 Kf6 67. Kh4
Kf5

Hotar matt med Th7.

68. Tf8† Ke4 69. Kh5 e5 70.
h4 Ke3 71. Kh6 Tg1 72. h5
f3 73. Te8 e4 74. Tf8 f2 75.
Kh7 f1D 76. h6

En sista liten fälla.

76. - Dg2

76. - Dxf8?? Patt!

0-1

-oOo-

Lag-DM i Göteborg

28 januari 1974

Vit: Eric Jonsson

Svart: Ove Kinnmark

Skotskt

1. e4 e5 2. Sf3 Sc6 3. d4 exd4
4. Sxd4 Sf6

Ett alternativ för svart hade varit
4. - Dh4 5. Sc3 Lb4 6. Dd3.

5. Sc3 Lb4 6. Sxc6 bxc6 7.
Ld3 d5 8. exd5 cxd5 9. 0-0 0-
0 10. Lg5 c6 11. Df3 Le7 12.
Tf-e1 h6 13. Lf4 Ld6 14. h3
Le6 15. Se2 c5 16. c3 Tb8

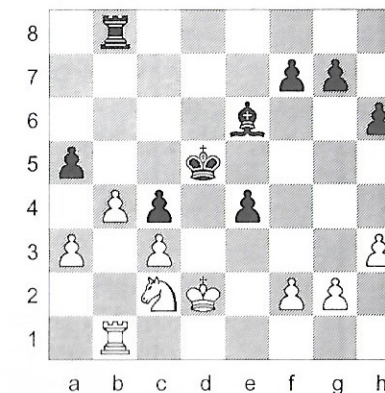
17. Ta-b1 Te8 18. Sg3 Lxf4
19. Dxf4 Ld7 20. Txe8† Dxe8
21. Kh2 Tb6 22. Dc7 c4 23.
Lc2 Db8 24. Dxb8† Txb8 25.
b3 a5 26. Se2 Kf8 27. Kg3
Ke7

Vit står nu något bättre. 27. - Te8
28. Kf3 hade utjämnat ställningen.

28. Kf3

En något bättre fortsättning för vit
hade varit 28. Tel Se4† 29.
Lxe4 dxe4.

28. - Kd6 29. Ke3 Kc5 30.
Kd2 Se8 31. Sd4 Sd6 32. a3
Se4† 33. Lxe4 dxe4 34. b4†
Kd5 35. Sc2 Le6



36. Te1 f5 37. a4 Td8 38. b5

Kc5† 39. Sd4 Lc8 40. f3 Lb7

Remi



Och nu har vi kommit till slutet.
 Detta är det sista kända, protokoll-
 förda parti som Eric spelade.

Lag-DM i Göteborg

4 februari 1974

Vit: Lennart Zackrisson

Svart: Eric Jonsson

Nimzoindiskt

1. d4 Sf6 2. c4 e6 3. Sc3 Lb4
 4. e3 0-0 5. Sf3 De7 6. Le2
 d6 7. 0-0 Lxc3 8. bxc3 e5 9.
 c5 e4 10. cxd6 cxd6 11. Sd2
 Le6 12. c4 Sb-d7 13. a4 Tf-
 d8 14. f3 Lf5 15. fxe4 Lxe4
 16. Sxe4 Sxe4

Ett värdefullt byte för svart. Sämre
 hade varit att spela 16. - Dxe4
 17. Ld3 Dc6 18. Df3.

17. Ld3 Sd-f6 18. Df3 Te8 19.
 Tb1 a6 20. a5 Ta-c8 21. Dh3
 Te7 22. Tf4 Dd8 23. Tb6

En underbar ruta!

23. - Tc-e7

23. - d5 24. c5 hade givit lika
 spel.

24. Th4 h6 25. Df5 Dc7 26.
 Th3 Te6 27. La3 d5 28. Lxe4
 dxe4 29. Dc5 Dd7 30. Db4
 Txb6 31. axb6 Kh7 32. Da5
 Te8 33. c5 Sd5 34. De1 f5
 35. Lc1 g5 36. Dg3 Tg8 37.
 De5 Kg6

Och här tvingas vi avsluta partiet,
 det enda ofullbordade. Notationen
 på protokollet har i den intensiva
 slutkampen tyvärr blivit oläslig.
 En sak framgår dock med all
 önskvärd tydlighet: Eric vann
 partiet.

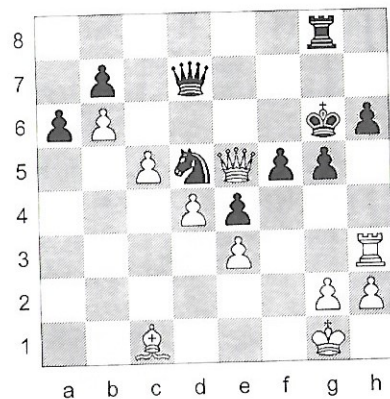


Diagram efter svarts 37:e drag.



SPELÖPPNINGAR

Antagen damgambit sid	12, 19
Caro-Kann	20
Damgambit	10, 15
Damindiskt	12, 17
Engelskt	13
Franskt	11, 21, 29
Grünfeld	19
Holländskt	5, 26
Jugoslaviskt	33
Katalanskt	18, 27
Kungsindiskt angrepp	31
Kungsindiskt	8, 11, 18
Nimzoindiskt	15, 16 21, 36
Oregelbundet	7, 14
Ryskt	32
Skandinaviskt	4
Skotskt	23, 33, 35
Slaviskt	34
Sicilianskt	6, 27, 28 29, 30
Spanskt	9, 24, 25
Wienerparti	6

MOTSTÅNDARE

Eric Arnlind	sid	31
Yngve Aspström		33
Olaf Barda		27
Imre Bröder		17
Arne Burehäll		28
M. Defosse		14
Lucius Endzelins		15
Max Euwe		21
Ragnar Forsberg		8
Karl Fuhrman		23
Bertil Gedda		21
Bora Ivkov		20
Martin Johansson		30
Ored Karlin		9
Olof Kinnmark		18
Ove Kinnmark		32, 33, 35
Lennart Larsson		29
Lennart Liljedahl		34
Marcos Luckis		16
Bernt Lundgren		27
Erik Lundgren		11
Erik Lundin		10, 19
Ernst Lundin		5, 12
Palle Nielsen		24
Oscar Nilsson		7
Zandor Nilsson		26
Gustav Nyholm		6
Kaarle Ojanen		13
Åke Olsson		25
S. Reshevsky		12
Stefano Roselli		15
J. Rydén		6
Willem Schelfhout		8
Olof Sterner		29
Harald Svensson		4
Arpad Vajda		18
Lennart Zackrisson		36



**Antal kända partier som Eric
Jonsson spelade från 1921 till
1974 är:**

648 partier varav
288 vunna
186 remi
125 förlorade
I 49 saknas resultat

Uppgifter, partier och partireferat
har hämtats från:
Tidskrift för Schack
Dagens Nyheter
Göteborgs-Tidningen
Ny Tid
Folkrörelsernas Föreningsarkiv

Till stor hjälp har också varit:
Arne Berggren
Calle Erlandsson
Korrekturläsare: Gösta Svensson

