

ANTIKVARIAT RÖDE ORM



KÖPER SÄLJER

Romaner - Deckare

SF - Fantasy

Sport - Idrott - Schack

Göteborg - Bohuslitt. - Nautica

Historia - Krigshistoria

Naturvetenskap - Teknik

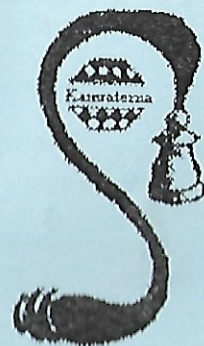
Konst - Resor m.m. m.m.

ASCHEBERGSGATAN 21

TEL. 031-711 71 61

ÖPPET MÅN-FRE 11.00-18.00

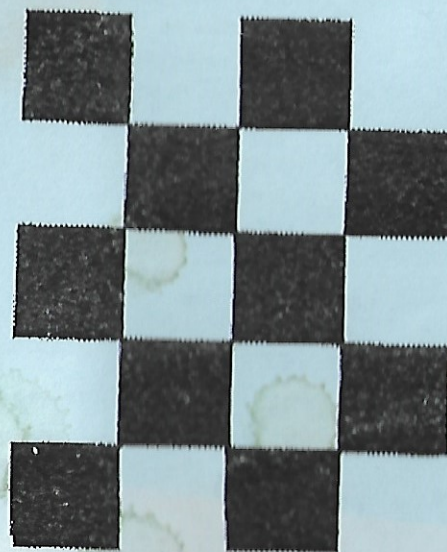
LÖR 11.00-14.00



chackKamraten

1998 nr 1 Årgång 26

Medlemsblad för Schackklubben Kamraterna Göteborg



SCHACKKAMRATEN

Medlemsblad för schackklubben Kamraterna

Redaktör och ansvarig utgivare:

Ola Westerlund
Vaktmästaregången 11
413 18 Göteborg

Tryck:

Per-Åke Björlin

Medarbetare i detta nummer:

Anders Gustavsson
Ingemar Johansson
Gösta Svenn
Matti Svenn
Johan Sundström
Anton Åberg

Kamrater!

Efter förra årets enda SchackKamraten kommer här ett vårnummer av bladet. Tanken är att till hösten fylla ett nr 2 med seriespel och (goda) kamratinsatser från olika tävlingar, t ex DM och SM.

Börja gärna fundera på hur ni ska formulera era bidrag till det numret. Skicka sedan in dem som vanligt brev, på diskett, eller e-posta dem till it.olaw@memo.volvo.se

Men ta först för er av detta blad. Här finns godsaker, både sött och surt, och nyttigheter att sätta i sig.

I lag-DM hade vi två lag. Bådas bravader beskrivs bland bladets blad.

Med utgångspunkt från KM ger klubbmästare Matti en teorilektion i Trompovski, och av B-gruppens staketbyggare kan vi lära oss om utposter.

Klassikern avlivar en myt(?) varpå undertecknad också lämnar ett bidrag i sanningens tjänst.

Ola

SK Kamraterna

Bagaregårdens Kulturhus
Härlandavägen 8
416 70 Göteborg
Tel 031 - 21 17 18
Pg 414 48 - 2

INNEHÅLL

Karlstad Open 1997	3
Sponsorsidor	8, 32, 48
KM -97 & Trompovski	9
KM 1997 - resultattabeller	19
KM 1997 - klass 2	20
KM 1997 - klass 3	28
Småtuffa kombinationer	31
Tävlingen	32
Lag-DM 1998	33
Lättsamma kombinationer	36
Pravda (sanningen)	37
Klassikern	39
Klassikerkombinationen	43
Blandat smått & gott	45
Rankinglista 98-01-01	47

Poäng - nej tack!?

Ola Westerlund

Det är alltid trevligt att ge sig av till Karlstad under mellandagarna. Sola i Karlsta' såg man visserligen inte mycket av under promenaderna mellan ronderna denna gråmulna vinter, men det för en göteborgare ovanliga fenomenet snö lyste upp de annars trista omgivningarna till hotell Gustaf Fröding.

Optimisten i en smyger med några schackböcker och tidskrifter i packningen. Men det intensiva spelandet lämnar inte mycket tid eller ork till några djupare studier. Så den bästa preppen är att gå ut, röra på sig och andas lite frisk luft.

Innan man somnar kan det också vara lika bra att koppla av med annat än schack, kanske några ord av Fröding:

HARENS RÄTT

En hare må väl ha rätt att mumsa på sin kål och äta sig magen mätt så mycket magen tål, och njuta sitt liv det kära, när ingen räv är nära.

Och söker en räv tvinga sig till ett mål på hare att koka i kulans kettil, har haren rätt att springa med harben, höga och snare, men kalla sig annat än hare har haren ingen rätt till.

Karlstad Open brukar locka många från när och fjärran; i år "bara" 145 spelare från Piteå till Svedala, från Oslo till S:t Petersburg.

Topprankade var Lars Karlsson 2550, och Johan Ingbrandt 2435. Dessa två delade också segern med 6 poäng (av 7) före ett koppel på 5½.

Det är annars mycket en breddtävling; medelranking var 1825, den lägst rankade hade 1199.

Förstapriset på 12.000:- brukar inte vara uppnåeligt för oss vanliga dödliga. Men det finns flera andra priser att slåss om. Några exempel på priser och pristagare:

Äldre gentleman \geq 1850 i rating:
Nils-Åke Malmdin, Midälva SK

Äldre gentleman $<$ 1850 i rating:
Pentti Rintakoski, Vammalan Shakki

Äldre juniorer:
Tommy Andersson, Sollentuna SK

Yngre juniorer:
Anders Olsson, SK Rockaden.

I år var det endast en tjej med, så det blev inget dam-/flickpris att tävla om.

De har också ovanligt väl tilltagna rankingpriser (1200) att trakta efter. **Uno Axelsson** lyckades ta ett odelat dylikt på 4½ poäng. **Ola Westerlund** och **Ingvar Gummesson** blev med sina 3½ utan finansiellt byte.

Sluttronderna är mycket viktiga för slutresultatet i en schweizerturnering. Min avslutning 0 0 ½ ledde förstås till ett ras i tabellen. Är man dum nog att ta poäng i början av turneringen åker man på hårt motstånd. Efter (i det närmaste) gratissettan i första rondan hade mina motståndare den för mig tuffa medelrankingen 2120.

Men det är svårt att avstå från poäng när motståndaren bjuder på den ...

Rond 2

GRÜNFELD

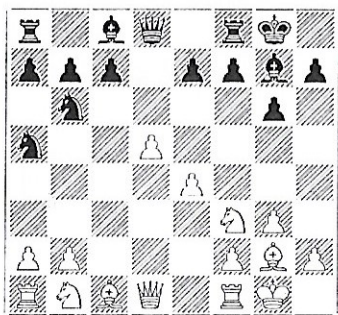
Øivind Johansen, Sarpsborg, 2138

Ola Westerlund, SKK, 1880

1. d4 Sf6 2. c4 g6 3. g3 Lg7
4. Lg2 0-0 5. Sf3 d5

Valet mellan textdraget, 5. - d6 eller 5.- c6 följt av 6. - d5, avgörs av spelstil eller humör för dagen.

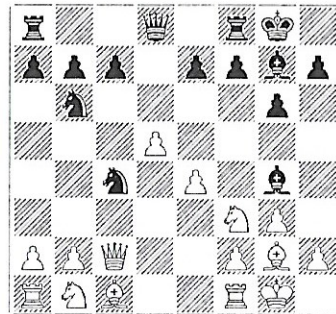
6. cxd5 Sxd5 7. 0-0 Sc6
8. c4 Sb6 9. d5 Sa5



10. Dd2?!

10.Sc3 ger normala varianter. En idé om man vill flytta damen: 10. De1!? Sac4 11. Sc3 följt av b3.

10. — Sac4 11. Dc2 Lg4!?

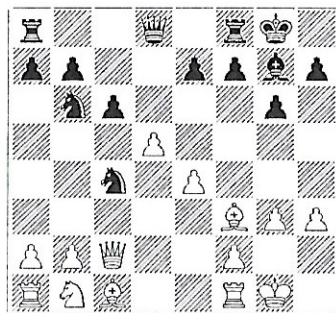


11.- e6 ser bra (bättre) ut. Jag såg en chans att kanske få spela c6 i stället.

12. h3?

12. Sbd2 var betydligt bättre.

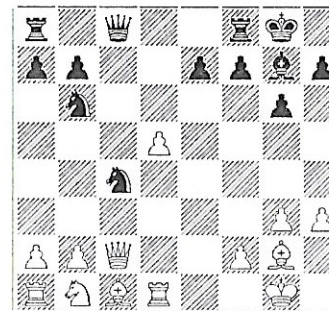
12. — Lxf3 13. Lxf3 c6



14. Td1?

Detta visar sig vara ett av de sämsta tänkbara dragen i ställningen. Korrekt var 14.dxc6 Se5 15.Lg2 Sxc6

14. — cxd5 15. exd5 Dc8
16. Lg2?



Svart drar och vinner

Spelar man h3 får man se upp så att inte bonden ryker. Här var det dock för sent att bekymra sig om sådana petisser som en bonde, svart har värre hot än så ...

Försöket att mothota en bonde 16.De2 strandar på Sa4, och b2 faller.

16. — Sxb2! 17. Dxb2!?

Eftersom 17.Dxc8 är helt tröstlöst (förlorar ju både bonde och kvalitet) trodde jag partiet var slut här. Vit får nu bara två pjäser för damen, men när allt kommer omkring - fem myror är fler än fyra elefanter. Med en träbit mindre har svart lite problem att både gardera e7 och hålla koll på d5-bonden.

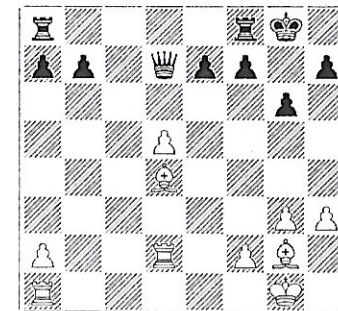
17. — Lxb2 18. Lxb2 Sc4

På 18. — Dc2 finns 19.Td2

19.Ld4

Jag hade gärna sett 19.Tc1 Sxb2

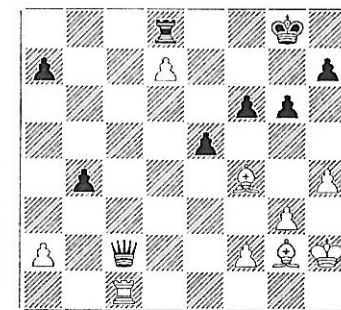
19. — Dd7 20. Sd2 Sxd2 21. Txd2



21. — b5?!

Pjäserna måste snabbare i spel, t ex 21.- Tfc8 22.Te1 Tc4 eller 21.- b6 22.Te1 Tac8 23.Le3 Tfe8 24.Lg5 f6 25.Le3 Da4 med idén Tc2

22. Te1 Tac8 23. Le3 Tfe8
24. h4 b4 25. Kh2 Da4
26. Lg5 f6 27. Lf4 Tc2
28. Txc2 Dxc2 29. d6 e5
30. d7 Td8 31. Tc1



Oj då! Nu ser goda råd ut att vara dyra. Lämnar damen c-linjen kommer ju Tc1-c8 och vit är på väg att återfå den förlorade damen. Nåja, det finns ju nödlösningen 31.- Dxc1 32. Lxc1 Txd7 med viss svart fördel, löparparet till trots.

Men varför ägna sig åt nödlösningar?

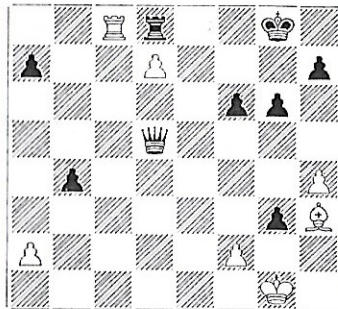
31. — Dd3! 32. Lh3

På 32.Lc3 eller Tc8 vinner Dxd7 lätt. Min motståndare, som missat Dd3! fortsätter fram till tidskontrollen. Han kunde ju inte veta att jag ansåg mig ha ganska gott om tid ...

32. — exf4 33. Tc8 fxg3†
34. Kg2

Min plan var att gardera Td8 genom 34.fxg3 De2† 35. Kg1 (el Lg2) De7, men nu når damen den ännu bättre rutan a5, så att kungen har fri väg till e7.

34. — Dd5† 35. Kg1



35. — gxf2†

Sista chansen att krydda med små finesser var 35.– Dd4! och matt följer. Men med lite tid kvar följer man helst den utstakade vägen, inte ens bonden på a2 lockar.

36. Kxf2 Da5 37. Le6† Kf8
38. Kg3 Ke7 39. Lb3 De5†
40. Kf2 Dd4†

0-1

Nästa bjudning kom i rond 4:

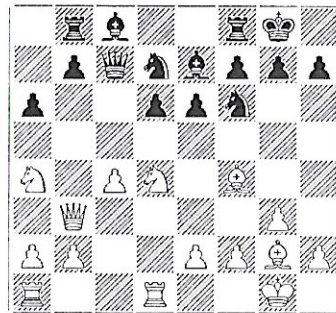
ENGELSKT

Ola Westerlund, SKK, 1880
Joel Eklund, En Passant,
2109

1. d4 Sf6 2. c4 c5 3. Sf3 e6
4. g3 cxd4 5. Sxd4 d6
6. Lg2 Le7 7. 0-0 0-0
8. Sc3 a6 9. Db3 Dc7
10. Sa4 Sbd7?!

Joel ville väl inte byta dam med det mer naturliga 10.– Sc6 11.Db6.

11. Td1 Tb8?! 12. Lf4?!

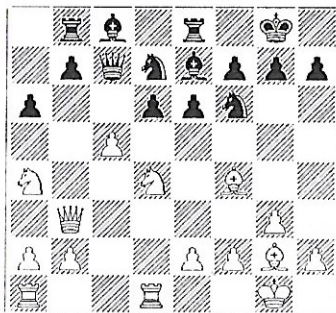


Löparen lockas av D+T på diagonalen, men 12.Lg5 var kanske bättre.

12. — Te8

12. – e5? 13.Sf5

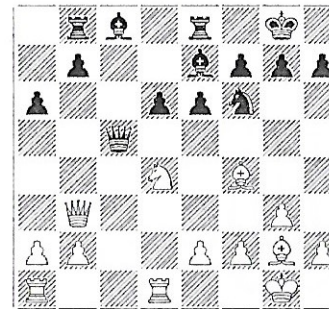
13. c5



13. — Sxc5?

Spelat efter obegripligt kort betänketid. Trodde Joel att den lågrankade motståndaren bjöd på en bonde helt gratis? En bättre variant för svart: 13.– e5 14. cxd6 Lxd6 15.Tac1 (här fungerar inte 15.Sf5?? Sc5) 15.– Sc5! 16.Sxc5 Lxc5 17.Dc3 exf4 [17.– b6 18.b4 exf4 19.bxc5] 18.Dxc5 Dxc5 19.Txc5 fxg3 20.hxg3 Lg4

14. Sxc5 Dxc5



15. Sc6! bxc6

Joel spelade snabbt (och slarvigt) hela partiet. Bara efter 15.Sc6! tog han sig en liten lutare innan han gjorde sitt svarsdrag – och bjöd remi!!

16. Dxb8 Ld7

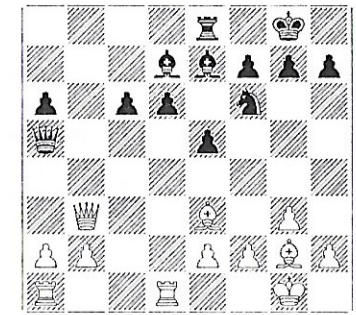
16.– Sg4 17.Tf1 Ld7 18.Db7

17. Db3

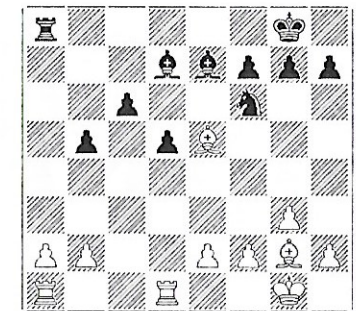
17. Db7!?

17. — e5 18. Le3 Da5??

Ännu ett obegripligt slarvdrag. Jag funderade på om 18.– Db5 19.Dxb5 axb5 20.a4 var ett sätt att få igång tornen, eller om det bara stärker svarts bondeställning.



19. Lb6 Db5 20.Dxb5 axb5
21. Lc7 d5 22. Lxe5 Ta8



23. e4!

Sista draget som krävde någon liten beräkning. När ställningen öppnas avgör kvalitén snabbt. Det enda att se upp med var att inte låta svart få gå förbi med bönderna, men efter 23.– Sg4 24.Lc3 Lc5 finns 25.Ld4. 23.– Sg4 24.Ld4 c5 25. exd5 cxd4 26.d6 råkar också gå bra.

23. — Le6 24. Lxf6 Lxf6
25. exd5 cxd5 26. Lxd5
Lxd5 27. Txd5 Lxb2
28. Tb1 Lf6 29. Tdxb5

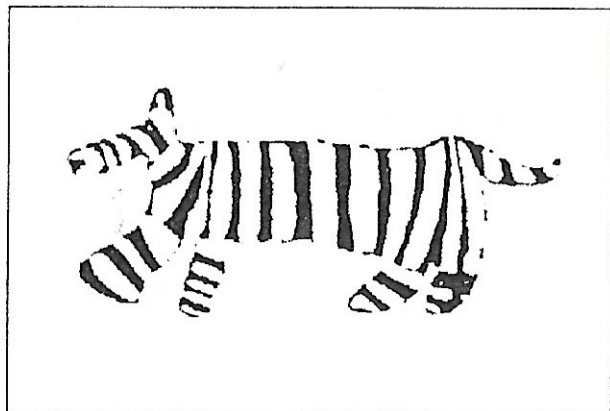
1-0

OMSORGSFÖRETAGET



LEERHEM AB

DAGVERKSAMHET



DETTA ARBETAR VI

FÖR:

MED:

Självbestämmande och självkänsla

Kommunikation som ska uppmuntra till dialog

Industriellt legoarbete

Skapande bild- och hantverksarbete

Data

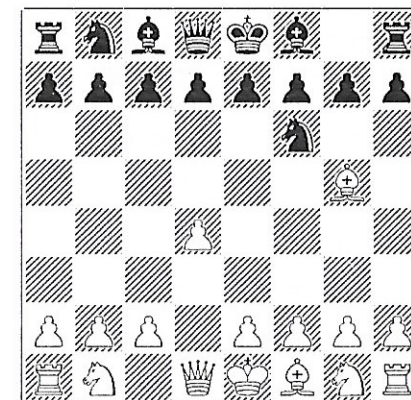
Social träning

Trompovskis inträde i KM 1997

Matti Svenn

Under de otaliga tågresor till skilda delar av Sveriges avlånga land som Kamraternas förstalag gjort genom åren, har många intressanta försvar passerat revy: t.ex. har flera modeöppningar i sicilianskt och gammaldags hederliga försvar som Berliner i Spanskt parti varit öppningar som granskats.

Hetast just nu är utan tvivel Trompovskis öppning och det är till stor del Anton Åbergs förtjänst att den kommit upp på brädet. Han har nämligen det senaste året ofta använt sig av Trompovski i våra lagmatcher, och lite i smyg spridit ut öppningens fördelar till flera lagkamrater.



Själv kände jag någon gång tidigt i höstas en feberliknande vurm, för att spela Trompovski vid något passande tillfälle, men ville först skaffa mig någon förståelse om idéerna, i denna nya öppning.

Hur gör man bäst då? (om man inte vill pumpa Anton på allt, förstås!)

Måste man skaffa sig en bok, eller finns det andra vägar?

Böcker underlättar förstås, men å andra sidan påverkas man lätt alltför mycket. Jag bestämde mig för en metod som jag använt förr, så här fungerar den:

Vill man spela en ny öppning som vit, testa att möta den med svart först! Då kommer man snabbt in i problematiken och har stor nytta den när man ska spela vit. Prova metoden ska ni få se! Helt plötsligt spelar man en ny öppning med stort självförtroende.

För egen del började det egentliga inträdet i Trompovskis värld efter KM-partiet mot Johan Eksmyr. En timplång analys i fiket där Johan frikostigt bjöd på egna varianter öppnade dörren. Efter att ha spelat igenom ett antal partier ur ChessBase i hemmets vrå, bestämde jag mig för att testa öppningen ordentligt, dels i mina vita partier i korrturneringen Baltic Sea Team Tournament VII, och dels som vit i KM om tillfälle så gavs.

Nog nu.

KM 97

TROMPOVSKI

Johan Eksmyr

Matti Svenge

1. d4 Sf6 2. Lg5 d5

Jag ville prova en uppställning som gamle Viktor (286:a med Chess Machine-kort) med framgång provat mot mig ett antal snabbpartier. Annars finns det massor av uppställningar för svart mot 2. Lg5. I Baltic Sea team Tournament/VII har jag mött rubbet. Här följer, för de intresserade, en överblick av de olika möjligheterna och några analyser:

- A. 2. — e6
 B. 2. — c5
 C. 2. — g6 (?)
 D. 2. — Se4
 E. 2. — d5
 F. 1. d4 d5 2. Lg5

A. 2. — e6 .

Draget som främst spelas av Anatoly Karpov utav spelarna i världseliten.

Så här i artikelskribentens sista skälvande författarsekunder får han besked att Trompovski ånyo har gjort intrång i VM-sammanhang.

Första gången i sådana sammanhang var 1974, i det som sedermera väl får anses som någon form av VM-match, i och med att Fischer drog sig ur. Så här spelades det då:

Kortjnoj - Karpov 3. e4 h6 4. Lxf6 Dxf6 5. Sf3 d6 6. Sc3 g6 7. Dd2 De7 8. 0-0-0 a6 9. h4 Lg7 10. g3 b5 11. Lh3 b4 12. Sd5 exd5 13. Lxc8 0-0 14. Lb7 Ta7 15. Ld5 c6 16. Lb3 De4 17. Dd3 Dxd3 18. Txd3 Sd7 =.

Sjätte VM-partiet 1998

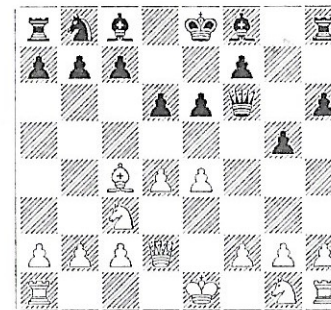
Anand — Karpov

1. d4 Sf6 2. Lg5 e6 3. e4 h6 4. Lxf6 Dxf6 5. Sc3 d6

5. — Lb4 med idén att komma in i fransklänkande uppställning är också spelbar t.ex. 5.— Lb4 6. Sge2 c5 7. e5 De7 8. a3 cxd4?! (8. — La5) 9. axb4 dxc3 10. bxc3 M Svenge - Jägerflod KM-97, eller 8. d5?! 0-0 9. d6 Dh4 med oklart spel Kupreichik - Uhlmann 1981. ECO anger 6. e5 De7. 7.Dg4 0-0 8. h4 d5 9. Th3 c5 = Trompovski - Cruz. 1939.

6. Dd2 g5! 7. Lc4!?

Karpov



Anand

Intressant, hm, mycket intressant! Anand frångår schemat, 0-0-0, g3, e5, f4 osv. som t.ex. i partiet Svenge-Hesse (nä, tyvärr inte släkt med Herman Jag kunde inte låta bli att fråga!). korr.turn BSTT/VII. 7. 0-0-0 Lg7 8. g3 Sc6!?! Och nu antingen a) 9. Sb5 Dd8 10. Se2 a6 11. Sa3 eller b) 9. Lb5 Ld7 10. e5 De7 (10. — dxe5) 11. f4 gxf4 12. gxf4 dxe5 13. fxe5 Dg5 14. Sf3 Dxd2 15. Txd2 Eksmyr - Ernst, med oklart spel i bägge fallen.

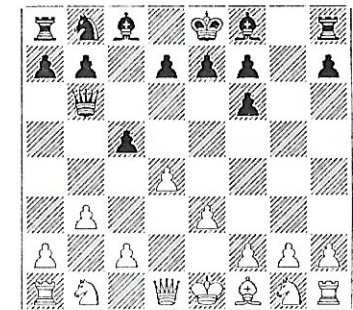
7. — Sc6 8. Sge2 Lg7 9. Td1 Ld7 10. 0-0 0-0-0 11. Sb5 a6 12. Sa3 g4 13. f4 gxf3 14. Txf3 De7 15. c3 h5 16. Tdf1 Tdf8 17. b4 Sa7 18. Sc2 Lh6 19. De1 Kb8 20. Ld3 Lc6 21. Sf4 Tfg8 22. d5 Le8 23. Df2 Lg7 24. Sd4 Ld3 25. dxe6 Lxd4 26. cxd4 fxe6 27. e5 Lc6 28. Sg6 Dd8 29. Sxh8 Lxf3 30. Sf7 Dh4 31. Dxf3 Dxd4 † 32. Kh1 d5 33. Td1 Dxb4 34. Tb1 Da4 35. Dxb5 1-0 (42)

B. 2. — c5 3. Lxf6 gxf6

4. e3

4. d5 Db6 5. Dc1 f5 6. e3 Lg7 7. c3 Dd6 8. Dd2 e6 9. Sa3 0-0 10. Sb5 Db6 11. a4 Sa6 12. Sf3 Dd8 13. Lc4 ±. Trompovski - Guimard, Rio de Janeiro 1938, ECO

4. — Db6 5. b3!?



Inte alls dumt; vit ska ju ändå genomföra c4 förr eller senare.

Alternativet är 5. Sc3 Dxb2!?! 6. Sd5 är Åberg - Cankulovski KM-97 med komplicerat spel. Se partiet längre fram i artikeln.

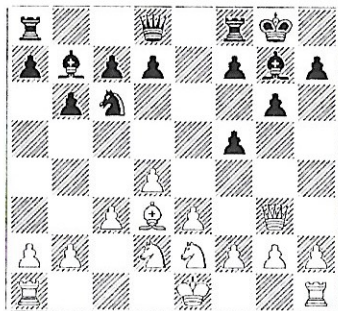
5. — d6!?! 6. Sf3 Sc6 7. c3 Sc6 7. Le2

M Svenge - Rooks, Estland, BSTT/VII Vit vill gärna vara aktiv på de vita fälten.

C. 2. — g6 (?)

Mindre bra då det blir svårt för svart att få motspel. Efter några naturliga drag uppstår följande ställning:

Analys av Hort i ECO



3. Lxf6! exf6 4. e3

4. e4 d5 5. Ld3 dxe4 6. Lxe4 f5 7. Lf3 Lg7 8. c3 0-0 9. Sc2 Sd7 10. Sd2 c5 11. Sb3 cxd4 12. Sbx4 Se5 13. 0-0 Sf3 14. Sf3 Le6 = Trompovski - Eliskases, 1943, ECO

4. - f5 5. Ld3 Lg7 6. Df3 Sc6 7. c3 b6 8. Se2 Lb7 9. Dg3 0-0 10. Sd2

med fördel för vit, M Svenn - Hofstetter, Tyskland, BSTT/VII.

Vit spelar på att genomföra g4 i kombination med 0-0-0, Df4, och h3.

D. 2. - Se4 3. Lf4.

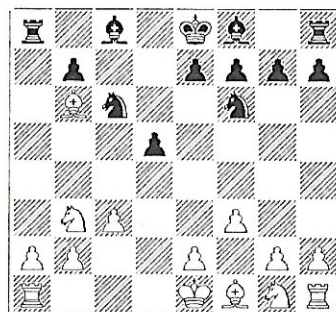
Hör upp! I korrschack där dataprogram som Fritz, Genius och Rebel lätt kan användas som hjälpmedel ska vit absolut backa hit med löparen och försöka att koncentrera sig på att spela bortom horisonten för dataprogrammen, dvs långsiktigt och med djupa planer (att verkligen försöka utnyttja hjärnans kapacitet!). Däremot kan man i närpartier spela

det friska 3. Lh4 g5 4. f3 gxh4 4. fxe4 eller t.o.m 3. h4 med intressant spel, där det kreativa spelet, man mot man mer kommer till sin rätt. Förresten så är både 3. Lh4 och 3. h4 är såpass självständiga och omständliga varianter att de lätt räcker till en ytterligare teoriartikel!

3. — c5

3. - d5!? och nu 4.e3 c5 5.Ld3 Sc6 6.Lxe4 dxe4 7.d5 Sb4 (7. - e5 8.Lg3 Se7 9.c4 f6 10 Sc3 Lf5 ±) 8.Sc3 e6 9.d6, Speelman - Wang YaoYao, Peking 1997; eller den intressanta gambiten 4.f3 Sf6 5.e4 med möjligheter för båda spelare.

4. f3 Da5†! 5. c3 Sf6 6. Sd2 cxd4 7. Sb3 Db6 8. Dxd4! Sc6! 9. Dxb6 axb6 10. Le3 d5 11. Lxb6



med oklart spel. (Svenn - Kunzelmann, Tyskland, BSTT/VII).

Spelet kan fortlöpa ungefär såhär:

11. - e5 12. e4 Le6 13. Lb5 dxe4 14. Sd2 exf3 15. Sgxf3 Sd7 16. Lf2 dxe4 17. Sd2 exf3 18. Sgf3 Le7 19. 0-0 0-0 20. Tfe1 med någon fördel för vit

(komm. i Informator 61, parti 62)

E. 2. - d5

Se KM-partierna Cankulovski - Åberg, Svenn - Åberg och fortsättningen på:

Eksmyr - Svenn (forts)

3. Lxf6 gxf6 4. e3 c5
5. Sc3!

Detta är ett nyckeldrag i flera varianter och fanns förstås inte i Victors öppningsprogram.

5. — e6 6. g3?!

Löparen ska över på denna diagonal men det är listigare att börja med 6. Sf3

6. — cxd4 7. exd4 Sc6
8. Sge2 f5?!

Svart ska söka en uppställning med t.ex. Ld6, Ld7, Db6, 0-0-0, vilket var Johans förslag efter partiet. (Se också Antons uppställning mot artikel-författaren!) Nu följer ett spel som till viss del har någon form av logik i sig: svart vill komma åt vits kungsställning och samtidigt förhindra vits spel i centrum (c4). Slutfasens logik däremot kan man bortse ifrån; den har inte mycket med riktigt schack att göra eftersom den spelas i extrem tidsnöd hos bägge spelare.

9. Dd2 Lg7 10. Sd1 h5
11. h4 Lh6 12. f4 Db6
13. Lg2 Ld7 14. 0-0 Lg7
15. c3 0-0-0 16. Se3 Kb8
17. Tfd1 Sa5 18. b3 Te8
19. Kh2 Lb5 20. Sg1 Dc7
21. Tdc1 Lh6 22. Sh3 f6
23. Lf3 Lf8 24. a4 La6
25. Dd1 b6 26. Tab1 Ld6

27. Sf2 Lxf4 28. Sf1 Lxc1
29. Txc1 Thg8 30. Sh3 Dd6
31. S-någonting och
samtidigt uppgivet

0-1

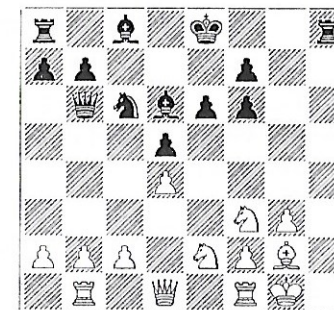
KM-97

Matti Svenn - Anton Åberg

1. d4 Sf6 2. Lg5 c5 3. Lxf6
gxf6 4. e3 d5 5. Sc3 e6
6. Sf3 Sc6 7. g3 Db6!?

Anton finner en plan som leder till skarpt spel där båda spelarna tvingas till kompromisslösa ställningstaganden. Det går inte att smyga undan här!

8. Tb1 cxd4 9. exd4 h5
10. Lg2 h4 11. 0-0 hxg3 12.
hxg3 Ld6 13. Se2?!



Det hade varit bättre att börja med 13.b3 för att möta 13. - Ld7 med 14.Sa4!?, t. ex Da6 15. c4 Se7 (15. - dxc4 16. d5) 16. Sb2 Lc6 17. a4 men med 16. - Dxa2!? verkar svart ha en stark resurs ty 17. c5 Lc7 18. Tal Dxb2 19. Dd3 strandar på 19. - e5.

13. — Se7 14. b3 Ld7
15. c4 Da6 16. Dd2

Inte 16.Sc3 Lb4!, däremot 16.Ld3 Lc6 17.Sc3 med idén Tfd1, Lf1 osv, tycks ge vit något att spela på.

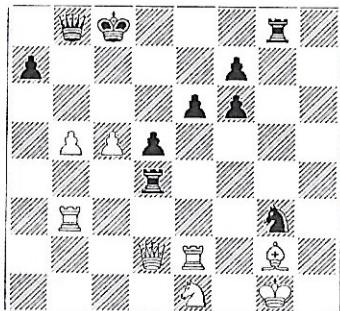
16. — Lc6 17. c5 Lc7
18. a4 b5 19. b4 Db7
20.axb5 Lxb5 21.Tfe1 0-0-0?

Anton ville snabbt ha med a-tornet i angreppet mot den vita kungen, men det riktiga och viktiga är den svarta kungsställningen! Alltså ska svart spela 21.- Kf8! med den Petrosjanliknande manövern Kg7- Tag8-Kf8 i åtanke, som Anton mycket riktigt påpekade efter partiet. Svart säkrar sin egen kung och är på väg mot eget angrepp.

22. Sc3 Tdg8 23. Sxb5 Dxb5
24. Lf1?

Vit missar helt svarts damdrag. Det säkra draget är 24.De2, men även 24.Ta1 tål att funderas över. Nu däremot hjälps svart till angrepp.

24. — Db8! 25. Tb3 Sf5
26. Te2 Tg4 27. Lg2 Thg8
28. b5 Lxg3 29. fxg3 Sxg3
30. Se1 Txd4??



Ställer bort partiet. Intressant kamp återstår efter t.ex. 30. — Sxe2†
31.Dxe2 Txd4 32. b6 Tc4.

Så här i efterhand förvånas man över att inte svart får ut mer av sitt angrepp. Vit har nu tur i ställningen och vinner med

31. Txxg3! Txd2 32. Txxg8†
Kc7 33. Txb8 Txe2 34. Tf8
Txe1† 35. Kf2

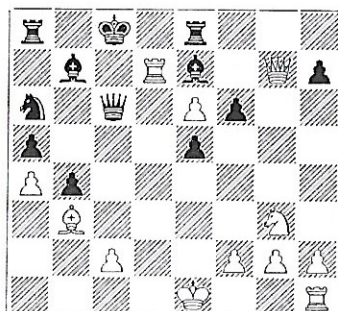
1-0

Vit vinner efter: 35. - Tc1 36. Txf7†
Kb8 37. c6 a6 38. Tb8†! Kc7 (38. -
Ka7 39. Txf6 axb5 40. Txe6 Tc5 41.
Td6 +-) 39. bxa6 Kb6 (39. - Tc2† 40.
Ke3) 40. Lf1 Txc6 41. Txf6.

KM-97

Bojko Cankulovski - Anton Åberg

1. d4 Sf6 2. Lg5 c5 3. Lxf6
gxf6 4. e3 Db6 5. Sc3 cxd4
6. exd4 Dxb2 7. Sd5 Kd8
8. Lc4 b5!? 9. Lb3 Lb7
10. Tb1 Da3 11. Dh5 a5?
12. Se2 e6 13. Dxf7 Le7
14. Sef4 Dd6 15. a4 b4
16. Td1 Sa6 17. d5 e5
18. Se6† Kc8 19. Dg7 Te8
20. Sg3 dxe6 21. dxe6 Dc6
22. Td7



remi

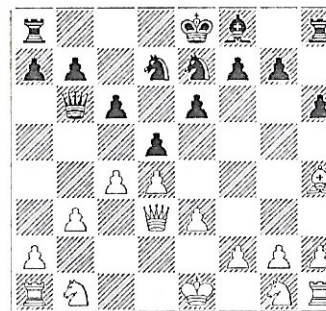
(Åberg)

F. 1. d4 d5 2. Lg5

3. — c6 3. e3

Vit genomför c4 eller e4 alltefter omständigheterna.

4. — Db6 5. b3 h6 6. Lh4
Lf5 7. e3 Sd7 8. Ld3 Lxd3
9. Dxd3 e6 10. c4 Se7



11. c5?! Da5† 12. Sc3 b6!

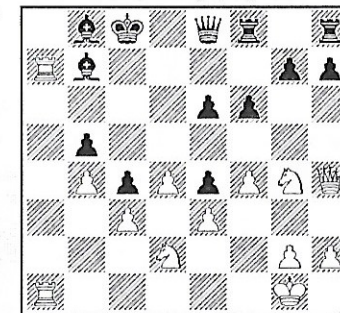
med fördel för svart Anand -
Karpov, särspelsparti 2, VM match
1998, och efter dragomkastning.

Red tar tillfället i akt att fylla ut sidan med ett färskt partiexempel från IM-turneringen First Saturday, Budapest, Oktober -97:

A. Gorbatov Elo: 2420

A. Michalevski Elo: 2470

1 d4 d5 2 Lg5 Sf6 3 Sd2 Sbd7 4
Sgf3 c5 5 e3 e6 6 c3 Dc7 7 Ld3 b6 8
0-0 Lb7 9 Lxf6 Sxf6 10 Se5 Ld6 11
Lb5† Kc7 12 f4 a6 13 Ld3 b5 14
Tc1 Se4 15 Lxe4 dxe4 16 Dh5 Taf8
17 b4 c4 18 a4 f6 19 axb5 axb5 20
Sg4 Dd7 21 Ta1 De8 22 Dh4 Kd7
23 Ta7 Kc8 24 Tfa1 Lb8



Denna löparuppställning testades framgångsrikt av red i Kamratbladet nr 1 1996. Men då hade vit redan offrat kvalitet ...

25 Txb7 Kxb7 26 Sxe4 Kc8 27 Sc5
Tf7 28 Ta6 h5 29 Txe6 Te7 30 Txe7
Dxe7 31 Se5 Te8 32 Dh3† Kc7 33
Df3 Tc8 34 Dc6† Kd8 35 Se6† Dxe6
36 Dxe6 fxe5 37 fxe5
1-0

Att jag lyckades vinna mitt fjärde KM sedan 1973 är en märklig historia. Mina inledande partier var i och för sig intressanta men gav föga poäng. Däremot när det som mest gällde, hade jag helt plötsligt schackgudinna Caissa med mig. Så var det mot Anton och Ingvar.

I partiet mot Bojko, fanns hon delvis vid min sida:

FRANSKT

Matti Svenn - Bojko Cankulovski

1. e4 e6 2. d4 d5 3. Sc3 Sf6
4. Lg5 Lb4 5. e5 h6 6. Ld2
Lxc3 7. bxc3 Se4 8. Ld3
Sxd2 9. Dxd2 Dg5? 10. f4
Dh4† 11. g3 De7 12. Sf3 b6
13. 0-0 g6 14. a4?

Spelet ska förstås öppnas med 14. c4!

14. — c5 15. Tfb1?

Ger svart möjlighet att sluta spelet

15. — c4! 16. Lf1 Sc6
17. Lg2 Ld7 18. Tf1 0-0-0
19. Df2 Tdg8 20. Sd2 De8
21. g4?

Instinktivt kände jag på mig att det borde finnas något här, och med tankar i stil med a5 och Sxc4 i skallen började jag något lojt undersöka saken. Efter någon minut beslöt jag mig för att inte rota, skrota, och böka alltför mycket i ställningen utan att istället vara praktisk och välja en "säker väg" till fördel.

Textdraget förtjänar ett ?-tecken för att det helt i onödan ger svart chanser. I stället borde vitspelaren just i denna ställning, inte varit praktisk, utan undersökt 21. a5 ordentligt.

Men det är väl så: att den stigande åldern har tagit ut sin rätt; svåra och krångliga varianter undviks, om så är möjligt. Annat var det förr. På 70- och tidigt 80-tal (ve och fasa! Det är snart 20 år sedan och man kan verkligen tala om förr!) fann man, visserligen efter viss ansträngning, essensen i pudelns kärna; de svarta pjäsernas brist på samverkan!

Så här borde analysen i huvudet sett ut:

21.a5 Sxa5? 22.Txa5 bxa5 23.Sxc4 dxc4 24.d5!!

Analys



med avgörande angrepp, (se de hjälplösa svarta tornen!) t.ex. 24. — exd5 25. Tbl De6 26. Dxa7 Kd8 27. Dxa5† Ke7 (eller 27. — Ke8 28. Tb8† Lc8 29. Dc5 Kd8 30. Lxd5 Dd7 31. Db6† osv +-) 28. Dc5† Kd8 29. Tb8† Lc8 30. Lxd5 Dd7 31. Db6† +-

Om sanningen ska fram och det ska den ju! Svart inte bara kan, utan ska avstå offret, och istället spela: 21. a5 b5! men 22. a6 ger vit i alla fall minimal fördel.

För övrigt var 24. d5 det drag som slog mig direkt i efteranalysen med Bojko, men då var det förstås så dags. Man får som bekant inte många poäng genom att vinna analyser efter partiets slut. Men med lite tur, nyfikenhet och intresse kan man få med sig varianter och idéer för framtida bruk. Så var det t.ex. efter mitt parti med Johan Eksmyr...

21. — h5 22. f5 hxg4
23. fxg6 Txc6 24. Dxf7
Tgh6 25. Dxe8† Lxe8
26. Tf4 Txh2

remi

Mot Ingvar hade centrum en särskild betydelse. För övrigt rapporterade Ingvar någon dag före partiet, per telefon, att han skulle prova att spela något gammalt. Det var väl 1. b3 som åsnyftades.

RETI

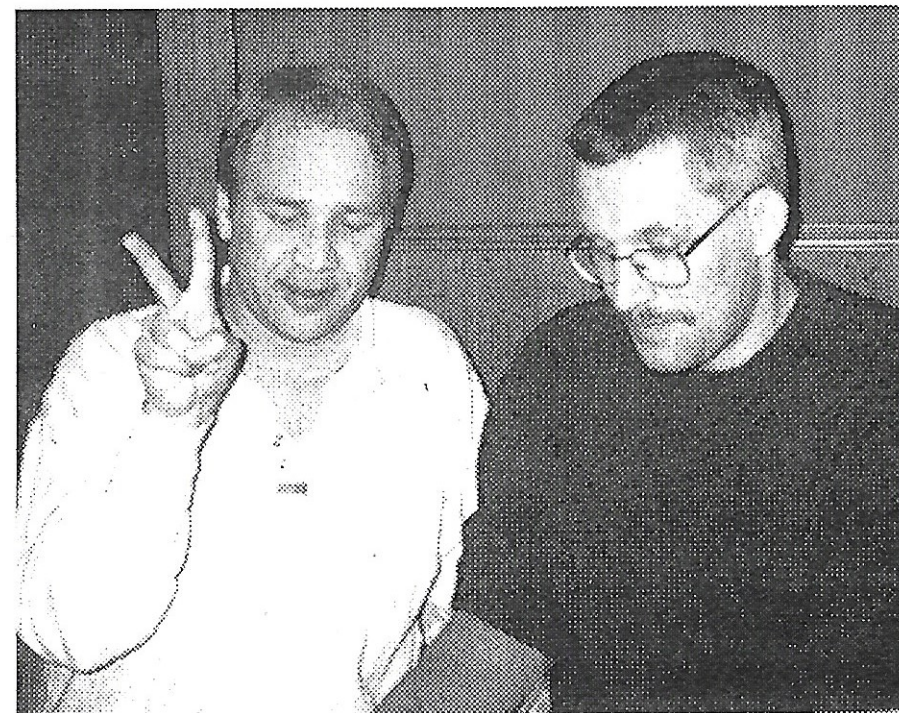
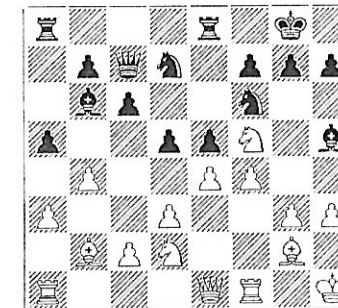
Ingvar Andreasson - Matti Svenn

1. b3 d5 2. Lb2 Lg4 3. g3
c6 4. Lg2 Sd7 5. Sf3 e6
6. 0-0 Sgf6 7. d3 Ld6
8. Sbd2 0-0 9. h3 Lh5
10. De1 Te8 11. e4 e5
12. Sh4 Lb4?!

Ett något mystiskt löparflytt. Tanken var att svart utjämnar efter 13.a3

Lxd2 14.Dxd2 Sc5, men vit behåller en naggande god fördel efter 15.De3. Svart ska i stället spela 12. — Dc7 för att vara med direkt, när saker och ting händer i centrum.

13. a3 La5 14. b4 Lb6 15. Sf5 a5 16. Kh1 Dc7 17. f4!?



Klubbmästare Matti Svenn i diskussion med Ingvar Andreasson efter deras möte

Ingvar berättade efter partiet att han hade haft en liknande ställning förut men inte klämt i ordentligt med detta nyckeldrag. Efter textdraget är ställningen väldigt svåröverskådlig och svarts hela uppställning ställs inför hårt prov. Jag bestämde mig för att ta ut några gratisdrag.

17. — axb4 18. axb4 Txa1
19. Lxa1

Detta är inte självklart. Även 19.Dxa1 är möjligt.

19. — dxe4 20. dxe4

Efter 20. Sxe4 Sxe4 21. dxe4 f6 är svart med i centrum.

20. — Lg6! 21. fxe5

Ingvar tänkte länge här. Efter det näraliggande 21.Sh4 exf4 21.gxf4 sprider 21. - Sh5 oro kring vits kung.

21. — Sxe5 22. Lxe5 Txe5
23. Sc4 Te8 24. Sfd6

När klockan klämtar för båda spelarna kunde vit avvecklat med 24.Sxb6 Dxb6 25.Dc3 Lxf5 26.Txf5 (26.exf5 Te3) och hoppats på 26. - Sxe4 27.Lxe4 Txe4 28.Txf7! med lika spel. Svart kan pröva 26. - Sd7 och spela mot rutan e5. Textdraget komplicerar spelet.

24. — Te6 25. g4?

25. Da1! hade varit ett förträffligt tidsnödsdrag Då kunde följande uppstått : 25. - Sh5 26. Td1 Sxg3† 27.Kh2 Sxe4 28. Lxe4 Lxe4 t.ex 29.Da8† Dd8 30. Dxd8† Lxd8 31.Sxe4 Lc7† 32. Sg3 h5, där svart drar det längsta strået.

Men i ömsesidig svår tidsnöd hade det förstås hänt annat...

25. — Se8?

25. - La7!

26. Sf5 La7 27. Da1 Lb8

27. - b5! följt av Lb8

28. e5 b5 29. Scd6 Dd8

0-1 (tidsförlust)

Då Caïssa ingrepp slapp jag bevisa hur vinsten genomförs. Svart har ett visst övertag då vits kungsställning är ömtålig, men kamp återstår.

PS

Vem var då denne Trompovski? Finns det någon som känner till något om Trompovski ? (Red. Vore det inte en uppgift för Ingemar att vaska fram en artikel om Trompovski, va?)

Hur stark var han som spelare, och varifrån kom han. Det är frågor som intresserar artikelförfattaren. Själv vet han inte mycket men gissar (med ledning av de partisnuttar han funnit i ECO) på att Trompovski ursprungligen kommer från något östeuropeiskt land och under krigsåren for till Sydamerika, men vet som sagt inget.

Stavningen av hans namn finns också funderingar kring. I artikeln har ECO:s stavning konsekvent använts.

Matti Svenn

KM 1997 – klass 1	1	2	3	4	5	6	7	(8)	P
1. Matti Svenn		½	1	1	½	1	1	(1)	5
2. Bojko Cankulovski	½	×	½	½	1	1	1	-	4½
3. Ingvar Andreasson	0	½	×	1	1	1	1	-	4½
4. Anton Åberg	0	½	0	×	1	1	1	-	3½
5. Jesper Ampainen	½	0	0	0	×	½	1	(0)	2
6. Kent Jägerflod	0	0	0	0	½	×	½	(0)	1
7. Ola Westerlund	0	0	0	0	0	½	×	-	½
(8) Johan Eksmyr - utgick	(0)	-	-	-	(1)	(1)	-	×	(2)

KM 1997 – klass 2	1	2	3	4	5	6	7	8	9	P
1. Johan Sundström		1	1	1	1	1	1	1	1	8
2. Per Lindgren	0	×	1	½	0	1	1	1	1	5½
3. Jan Stervik	0	0	×	1	½	1	1	1	1	5½
4. Ingvar Gummesson	0	½	0	×	1	1	1	1	1	5½
5. Bryn Roughsedge	0	1	½	0	×	½	1	1	1	5
6. Lennart Olsson	0	0	0	0	½	×	1	1	1	3½
7. Fredrik Robinsson	0	0	0	0	0	0	×	1	1	2
8. Stefan Fredriksson	0	0	0	0	0	0	0	×	1	1
9. Lennart Larsson	0	0	0	0	0	0	0	0	×	0

KM 1997 - klass 3	1	2	3	4	5	6	7	8	9	10	P
1. Ingemar Johansson		1	1	1	1	½	0	½	1	1	7
2. Henrik Boustedt	0	×	½	1	½	1	1	1	1	1	7
3. Sture Hansson	0	½	×	1	0	1	1	1	1	1	6½
4. Karl-Erik Jonasson	0	0	0	×	1	1	½	1	1	1	5½
5. Laszlo Jeney	0	½	1	0	×	1	½	1	1	0	5
6. Teemu Pekkanen	½	0	0	0	0	×	1	1	1	1	4½
7. Per-Åke Björlin	1	0	0	½	½	0	×	0	1	1	4
8. Manne Sandström	½	0	0	0	0	0	1	×	1	1	3½
9. Björn Forsell	0	0	0	0	0	0	0	0	×	1	1
10. Henrik Sönnnergren	0	0	0	0	1	0	0	0	0	×	1

En sund ström av drag

Suveräne staketbyggaren Johan Sundström segrade i klass 2. Motståndarna har mött ett stabilt baslinjespel – en ström av sunda drag – och samtliga har de förr eller senare förirrat sig.

Blygsamme Johan anser själv att hans partier inte håller så hög klass, men Red har fått ta del av några av dem och hittat ett par positionella elementa vackert belysta.

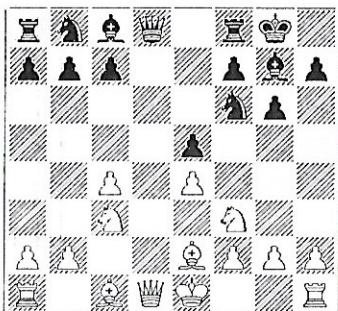
Bra och dåliga löpare
respektive

Utposter (bra och dåliga)
kan vi sätta som rubriker för Johans
lektioner i positionellt schack.
Vi börjar med löparna i rond 3:

KUNGSINDISKT

♔ Ingvar Gummesson
♚ Johan Sundström

1. Sf3 Sf6 2. c4 g6 3. d4
Lg7 4. Sc3 0-0 5. e4 d6
6. Le2 e5 7. dxe5 dxe5

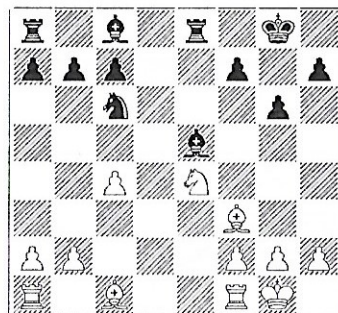


8. Sxe5?!

20

Detta drag ställer inte svart inför några som helst problem. För att få ut något efter avbyte på e5 måste vit fortsätta 8.Dxd8 Txd8 9.Lg5 då svart kan svara tufft med 9.- Sa6 10.Sd5 Sxd5 11.Lxd8 Sf4 vilket ska ge komp.

8. — Sxe4 9. Dxd8 Txd8
10. Sxe4 Lxe5 11. 0-0 Te8
12. Lf3 Sc6



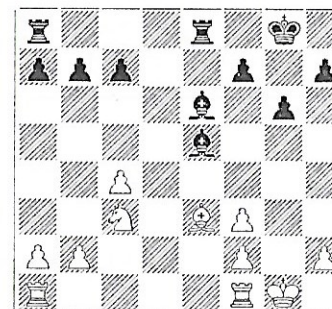
13. Sc3?!

Svart stod redan lite bättre, men med små utsikter att vinna efter 13. Lg5!?. Vit kan t o m hoppas på fördel efter Lxb2? 14. Tab1 Lg7 15. Sf6† Lxf6 16. Lxf6. Svart svarar dock 13.- Sd4 14. Sf6† Lxf6 15. Lxf6 Sxf3†

13. — Sd4 14. Le3?

14. Le4

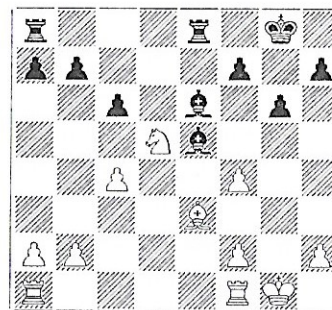
14. — Sxf3† 15. gxf3 Le6



16. Sd5?!

16.c5 verkar bättre, t ex 16.- Tad8 17.Tfd1 Txd1† 18.Txd1 Lxc3 19.bxc3 Lxa2 20. c6! [20.Ta1 Ld5 21.Txa7 Lxf3 och 20.Td7 a5 21.Txc7 Ld5 22. Kg2 är bra för svart] 20.- b6 21.Ta1 Ld5 22.Txa7

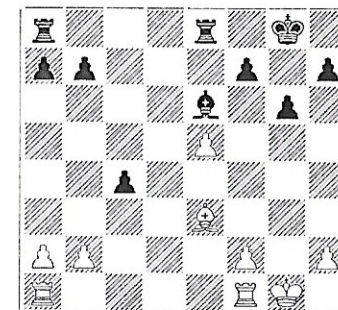
16. — c6 17. f4



17. — cxd5

17.- Lxb2!? 18. Tab1 cxd5 19. Txb2 dxc4 20. Txb7 c3 ser bra ut för svart, men det kan vara en fördel att inte byta bort damflygelbönder.

18. fxe5 dxc4



19. Lg5?!

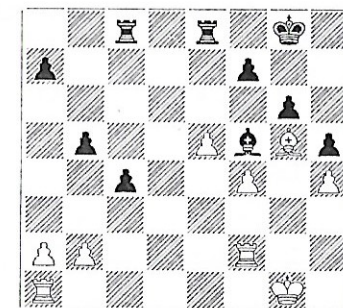
Början på en olycklig irrfärd. 19.Ld4 följt av Lc3 håller löparen i spel.

19. — Lf5 20. f4

20.Tfe1 lämnar luft åt löparen.

20. — b5 21. Tf2 Tac8

22. h4? h5

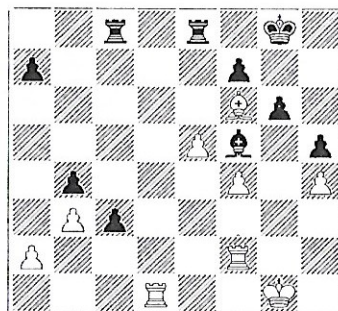


"Ceci n'est pas une pipe" (Magritte)

Detta är inte en ställning med olikfärgade löpare!. Nej, vit har med sin irrfärd (här är utposten f6 inte mycket värd) rent av satt bort sin löpare, även om svart inte direkt kan slå den. OK, det går att köpa loss den för en bonde, men det är ju varken någon lockande eller lysande affär.

21

23. Td1 b4 24. Lf6 c3
25. b3



Med avskuren löpare blir damflygelbönderna mycket utsatta på vita fält.

25. — a5

En annan vinstidé, Te6! följt av Ta6, kräver lite mer beräkningar. Bl a måste först Kf8 spelas för att inte släppa ut vits usla löpare till e7. Sedan gäller det att inte släppa kontrollen över d8. Men det går, genom att utnyttja resursen c3-c2 i rätt läge.

26. Tc1 Tc7 27. Kf1 Ta8
28. a4(?) bxa3 e.p. (?)

28.- Le6!

29. Ta2 c2 30. Txa3 Tb7
31. Ke2 Kf8 32. Tca1 Tb5

32.- a4! 33. Txa4 [33. bxa4 Tb1;
33. Kd2 Td7† 34. Ke1 Lg4] 33.- Txa4
34. Txa4 c1D 35. Ta8† Lc8 -+

33. Tc1 Tc8 34. Ke1 Le6
35. Kd2 Lxb3 36. Txb3
Txb3 37. Txc2 Txc2†
38. Kxc2 Tb4 39. Lg5 a4
40. Kc3 Tb8 41. Lf6 a3
42. Kc2 a2 43. e6 fxe6
44. Le5 Tb1 0-1

22

Vad lär vi av detta? Jo, en positionell grundregel som säger

Stäng inte in din löpare genom att ställa dina bönder på samma färg (som löparen går på).

Vi fortsätter med en titt på utposter, från rond 4:

OREGELBUNDET

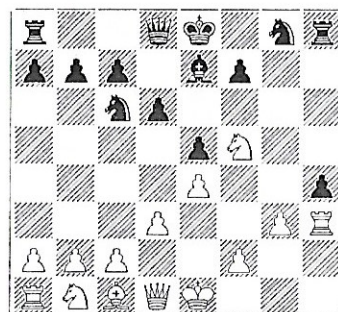
♔ Johan Sundström

♚ Lennart Olsson

1. Sf3 d6 2. g3 e5 3. d3 Le7
4. Lg2 g5

Oj då!

5. e4 g4 6. Sfd2 h5 7. h3
Sc6 8. Sf1 Le6 9. Se3 gxh3
10. Lxh3 Lxh3 11. Txh3 h4
12. Sf5



Efter en lång manöver har springaren hittat en fin utpost – en plats där den ej kan fördrivas av fientliga bönder. Dessutom blockerar den svarts f-bonde.

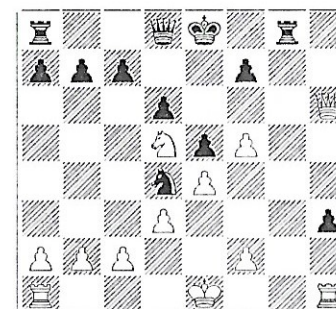
12. — Lf6 13. g4

Den angreppsvilliga h-bonden kan bli en börda för svart. Dessutom skadar det inte att börja ställa sin bönder på vita fält när vitfältslöparna är bytta.

13. — Sge7 14. Sc3 Sxf5
15. gxf5 Lg5 16. Sd5 Lxc1
17. Dxc1 Tg8 18. Th1 h3?

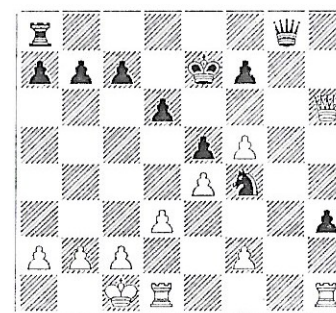
Något svårbegripligt – svart släpper ifrån sig bonden "gratis", om inte ...

19. Dh6 Sd4?



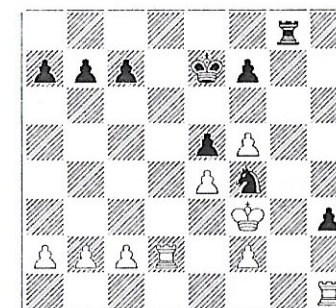
... det här kvalitetsoffret var planen. Tyvärr är det ingen bra plan i så fall. 18. – Sd4 var förstås bättre, t ex 19. c3 c6, eventuellt 19. Dh6 från vits sida.

20. Sf6† Ke7 21. Sxg8†
Dxg8 22. 0-0-0 Se2†
23. Kb1 Sf4



Voilà, den svarta springaren har hittat sin ideala utpost. Visst står den bra här, men det är inte värt en kvalitet.

24. d4 Dh8 25. Dxb8 Txb8
26. dxe5 dxe5 27. Kc1 Tg8
28. Kd2 Tg2 29. Ke3 Tg4
30. Kf3 Tg8 31. Td2



Svart står visserligen dåligt, men att som i nästa drag byta torn underlättar bara för vit.

31. — Td8 32. Txd8 Kxd8
33. Tg1 Ke7 34. Tg8 f6
35. Kg3 Kd7 36. Tf8 Ke7
37. Ta8 a6 38. Ta7

1-0

Vad ska vi hitta på för sensmoral till detta parti?

Utpost: ett fält garderat av egen bonde som ej kan angripas av motståndarens bönder – är en utmärkt placering för springare.

... men offra inte kvalitet utan goda skäl bara för att nå din utpost, är väl bäst att tillägga.

I rond 5 hittar vi exempel på fler fina springare, och ånyo en dålig löpare som drabbats av brott mot vår grundregel på sidan 22.

KUNGSINDISKKT

♔ Bryn Roughsedge

♚ Johan Sundström

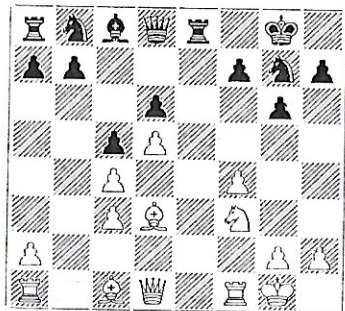
1. c4 Sf6 2. Sc3 g6 3. e4 d6
4. d4 Lg7 5. f4 0-0 6. Sf3
c5 7. d5 e6 8. Le2 exd5
9. exd5 Te8

Möjligt var 9.- Sh5 10. 0-0 Lxc3

10. 0-0 Sh5?!

Men nu kommer denna manöver lite för sent, bättre här: 10.- Lf5 (-e4)

11. Ld3 Lxc3 12. bxc3 Sg7



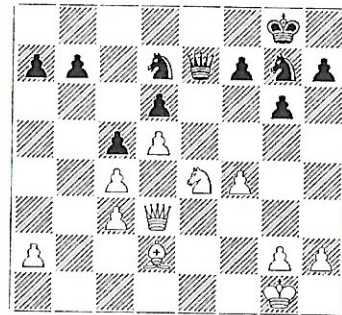
13. Ld2

Här har vi det här partiets hämmade löpare. Det finns hopp om att krångla ut den i viss frihet med Le1-h4. Men teorin anser att vit kan få fördel genom att genast förvandla löparen från dålig till bra med bondeoffret 13..f5! — rörelsefrihet är viktigt.

13. — Lf5 14. Dc2 Sd7 15. Tae1

Vit borde nog ha försökt 15.Tab1 för att locka fram b6, och därmed hämma svarts rörelsefrihet.

15. — Txe1 16. Txe1 Lxd3
17. Dxd3 Df8 18. Sg5 Te8
19. Txe8 Dxe8 20. Se4 De7



21. g3?

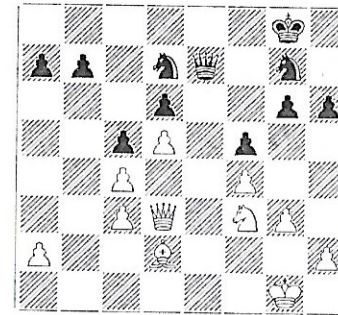
Ett grovt fel; ett brott mot vår positionella grundregel om hur löpare och bönder ska samsas.

Vad är vits problem i ställningen? Javisst, bönderna står på fel färg! De står i vägen för löparen. Med textdraget ställer vit ytterligare en bonde på fel färg. Vad skulle vit gjort i stället?

Tja, bönderna ska stå på vitt, så varför inte 21.g4 och ett försök att öppna för löparen med f5. En annan idé kan vara Le1 och Lg3/h4. Men se upp för 21.Le1?? f5!; alltså 21.Kf1 och först därefter Le1.

21. — f5! 22. Sg5 h6
23. Sf3?

Här borde vit tänkt på "grundregel 2" och försökt 23. Sh3!? med idén Sf2, för att täcka e4.



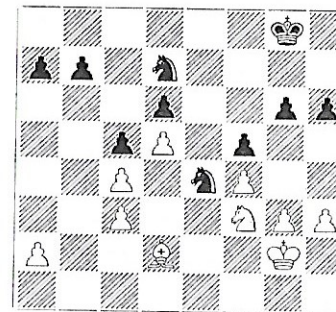
23. — Se8

En utpost på e4 hägrar för springaren. Men det fanns också en möjlighet att utnyttja omständigheterna med 23.- De4!? 24.Dxe4 fxe4 25.Sh4 Kf7 26.Kf2 [26.Sg2 Sb6 27.Se3 Sf5] 26.- Sb6 27.Ke3 Sxc4† 28.Ke2

24. h3 Sef6 25. Kg2

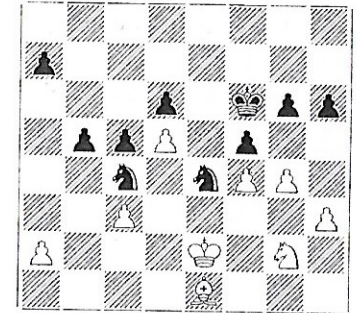
25.g4 var kanske bättre, men det är ändå för sent, det hjälper inte längre

25. — De4 26. Dxe4 Sxe4



Springaren har nått sin utpost. Ånyo fanns en chans att utnyttja vits dåliga pjäskoordination med 26.- fxe4!?, men då hade vi ju inte fått vår fina lektion om utposter.

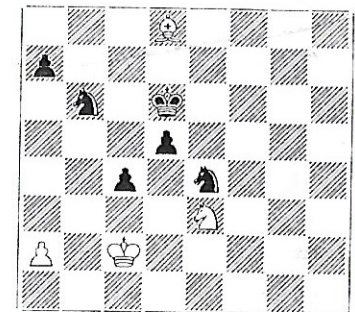
27. Le1 Sb6 28. Sh4 Kf7
29. Kf3 Sxc4 30. g4 Kf6 31.
Sg2 b5 32. Ke2



32. — g5

Ett effektivt sätt att spika igen den vita kistan var 32.- Sb6!? 33.Se3 c4 34.Kf3 Sa4 35.Sd1 och vit är helt pattsatt. Svart kan i lugnan ro traska runt med kungen: Ke7-d7-c7-b6-c5xd5. Synd bara att vit har 34.Kd1

33. Kd3 Sb6 34. fxg5† hxg5
35. gxf5 Kxf5 36. Se3† Ke5
37. c4 bxc4† 38. Sxc4†
Kxd5 39. Se3† Ke5 40. h4
gxh4 41.Lxh4 d5 42.Ld8
c4† 43.Kc2 Kd6

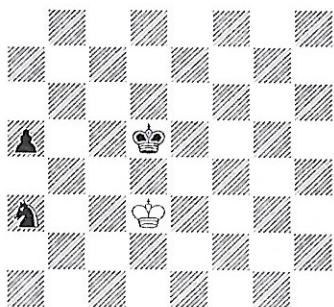


Ska inte kungen framåt? I princip ja, men här finns konkreta skäl att mota

undan vits löpare. På direkt 43.- Sa4 har vit 44.La5

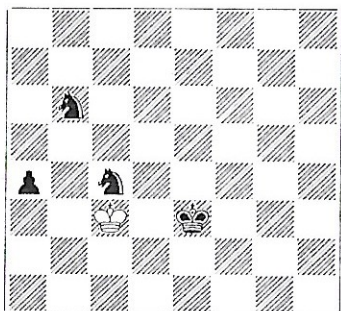
44. Sf5† Kd7 45. Lh4 Sa4
46. Sd4 Sc3 47. a3 a6
48. Kc1 Sb5 49. Sc2 d4
50. Lf2 d3 51. Sb4 a5
52. Sd5 Kd6 53. Se3 Sxa3
54. Le1 c3 55. Lxc3 Sxc3
56. Kd2 Sd5 57. Sf5†

57. Sxd5 Kxd5 58. Kxd3 leder till



som svart vinner lätt genom att föra kungen till b3, bonden till a3, och sedan avgöra med Sc2(†).

57. — Ke5 58. Kxd3 Kxf5
59. Kd4 Sb6 60. Kc5 Sac4
61. Kb5 a4 62. Kb4 Ke4
63. Kc3 Ke3



Matt i 7!

- 64.Kc2 Sd5 65.Kb1 Kd2 66.Ka1 Kc2
67.Ka2 Kc1 68.Ka1 Sc3 69.Ka2
Sc3† 70.Ka3 Sc2†, eller
64.Kb4 Kd4 65.Kb5 a3 66.Kc6 a2
67.Kc7 a1D 68.Kd8 Da7 69.Ke8
Sd6† 70. Kf8 Df7†

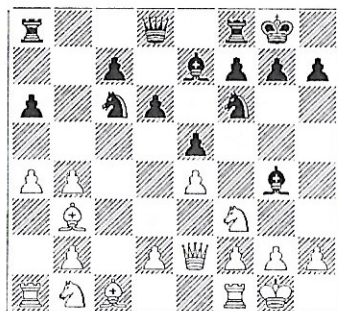
0-1

Apropå utposter så bara måste jag få göra en utvikning från KM och visa följande illustrativa parti från 1995:

SPANSKT (C86)

Pegoraro – Scheipel

- 1.e4 e5 2.Sf3 Sc6 3.Lb5 a6
4.La4 Sf6 5. 0-0 Le7 6.De2
b5 7.Lb3 0-0 8.c3 d6 9.a4
b4 10. cxb4 Lg4!

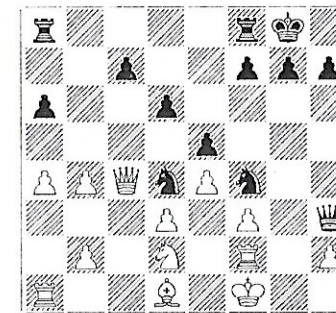
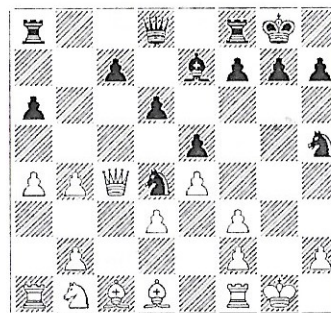


Svart ger en bonde för initiativ. Det hotar redan att ta utposten d4 i bruk.

11. Dc4

- 11.h3 Sd4 12.Dd3 Sxf3† 13.gxf3
Lxh3 är ännu värre.

- 11.— Lxf3 12.gxf3 Sd4
13.Ld1 Sh5 14. d3

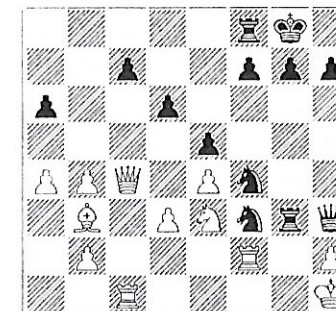
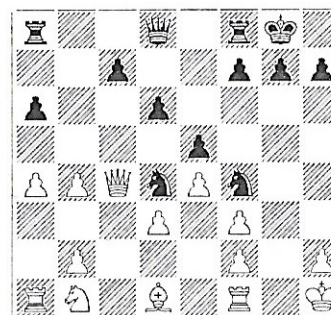


Svart har ju skaffat sig två utposter: d4 och f4. Hur ska vi nu få springaren ostört till f4?

14. — Lg5!

Tjusigt! Vi byter av vår dåliga löpare mot vits bra dito, tillika försvarare av f4. Snacka om god affär!

15.Kh1 Lf4 16. Lxf4 Sxf4



En sådan springarutpost kan vara värd att drömma om, men två ...

Mot en sådan postering för kavalleriet finns inte mycket hopp för vit.

- 17.Tg1 Sh3 18.Tg2 Dh4
19.Sd2 Sxf2† 20.Kg1 Sh3†
21.Kf1 Sf4 22.Tf2 Dh3†

Vit är hjälplös.

23. Kg1

23.Ke1 Sg2† 24.Txg2 Dxxg2

- 23.— Tac8 24.Sf1 Te6
25.Se3 Tg6† 26.Kh1 Tg3
27.Tc1 Sxf3 28.Lb3

Återstår bara att sätt matt.

- 28.— Tg2 29.Txxg2 Sxxg2
30.Sf1 Se3

Springarna dominerar brädet. Att vits dam är hotad är nästan bara en bisak...

1-0

Framöver får vi väl se alla kamrater ivrigt letande utposter!?

Red

KM 1997 - klass 3

Ingemar Johansson

Tredjegruppen artade sig till ett spännande envig mellan Ingemar och Henrik, vilka båda höll en ganska klar distans till övriga deltagare. Speciellt för Henriks del får resultatet betraktas som en stor framgång. Han spelade sunt och säkert, medan Ingemar lite onödigt i begreppets bokstavliga betydelse offrade bort 1½ poäng. De tre juniorerna spelade bra, men fick dålig utdelning p g a orutin (bortsett från Manne som dock fick lämna flera WO pga sjukdom).

Det avgörande partiet spelades redan i första rondan:

FRANSKT [C13]

♔ Ingemar Johansson

♚ Henrik Boustedt

1.d4 e6 2.e4 d5 3.Sc3 Sf6
4.Lg5 Le7 5.e5 Sfd7 6.h4

Aljechin-Chatard-varianten som väl inte är så vanlig längre, men som jag har spelat då och då i livet.

6.— c5

Ännu tycks sakkunskapen inte överens om vad som är bäst för svart. Den modige spelar 6.— Lxg5 7.hxg5 Dxg5 8.Sh3 De7 och rider ut stormen.

7.Dg4?!

Jag trodde mej minnas att detta var huvudvarianten, men inte! Den lyder i stället 7.Lxe7 Kxe7!? (7.— Dxe7 8.Sb5 0-0 9.Sc7 cxd4 10.Sxa8 f6!? 11.Dxd4 Sc6 12.Dd2 fxe5 13.0-0-0!) 8.f4 Db6 9.Sf3 Dxb2 med komplicerat spel.

7.— f5?!

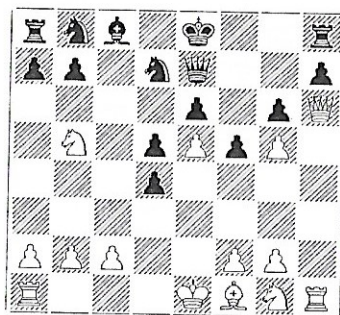
Här är 7.— Lxg5 8.Dxg5 Dxg5 9.hxg5 Sc6 10.dxc5 Sdx5 bättre.

8.Dh5† g6 9.Dh6 Lxg5

Efter 9.— Lf8 var jag nöjd med 10.Lxd8 Lxh6 11.Lg5! Efter partiet noterade jag med tillfredsställelse att så fick Lienthal fördel mot Spielmann i Sitges 1934.

10.hxg5 De7 11.Sb5 cxd4

Vågat. Säkrare var 11...Kd8.



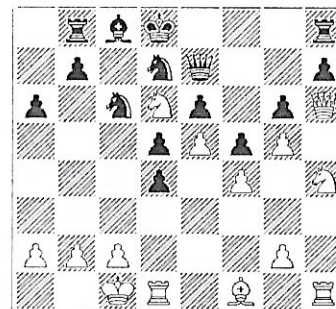
12.Sd6†!?

Frestande var förstås 12.Sc7†, men jag föredrog att försöka förlama svarts spel framför att tillåta

skumraskvarianterna efter 12.Sc7† Kd8 13.Sxa8 Db4† 14.Kd1 Dxb2 15.Tc1 b6. Längre än så analyserade jag inte, men nu efteråt ser förstås 16.Dg7 Te8 17.Txh7 mer än lovande ut.

12. — Kd8 13. f4 Sc6
14. Sf3 a6 15.0-0-0 Tb8
16. Sh4?

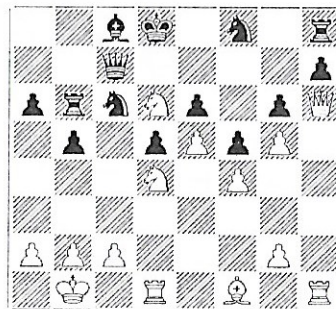
Ett fullständigt slag i luften. 16.Sxd4 var naturligt och bra.



16.— Sf8

Jag hade förbisett både detta drag och det förmodligen ännu starkare 16.— Sdx5!?, t ex. 17.fxe5 Sxe5 18.Sxc8 Txc8 och svart har löst de flesta av sina problem.

17. Sf3 Dc7 18. Kb1 b5
19. Sxd4 Tb6?



Som framgår av följande kommentar borde svart ha bytt av direkt på d4.

20. Le2?

Och nu är det vit som missar ett springargenombrott i centrum: 20.S4xf5! exf5 (20.— gxf5 21.Df6†) 21.Txd5 med vinstställning.

20. — b4 21. Th3

21.S4xf5! gick också här, tex 21.— a5 22.Se3! La6 23.Lxa6 Txa6 24.Sxd5 exd5 25.Sxd5 Db8 (25...Ta7 26.Sb5† Dd7 27.Thd1! vinner givetvis också för vit) 26.Dg7 Se7 27.Dxh8 Kc7 28.Txh7 Sxh7 29.Sb5+ Kb7 30.Td7† Kc6 31.Dxb8 Kxd7 32.Db7† och det är slut. Av allt detta såg jag ingenting under partiet.

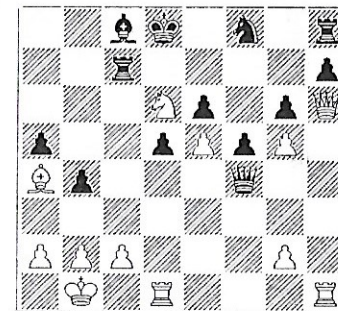
21. — Sxd4 22. Txd4 Tc6
23. Td2 a5 24. Lb5 Db6 25.
Th1 Tc7 26. La4?

Bättre var 26.Dh3, t ex 26.— La6 27.Le8 Tg8 28.g4 med bibehållen fördel för vit.

26. — De3

Fan också!

27. Tdd1 Dxf4



28. The 1

Här hade vit möjligheten 28.Sxf5!? (känns temat igen?) och svart kan knappast slå med någon av bönderna, men kanske med damen (28.- Dxf5 29.Thf1 Dxe5!).

28. — La6 29. Lb3?!

För all del i tidsnöd, men 29.Lb5 var bättre.

29. — Df2 30. La4?

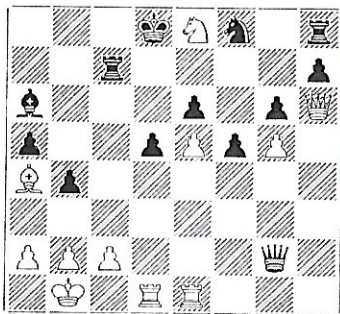
Damen hade tydligen vuxit fast på h6. 30.Dh1! föll mig inte in!

30. — D xg2

Svart hade hyfsat med tid, men verkar ha slappnat av litegrann, 30.- Le2! 31.Tc1 är inte kul för vit.

31. Se8

Det här hade jag tänkt på ett tag utan att våga slänga iväg det i tidsnöden. När den samma var över och min fördel hade förflyktigats tyckte jag mej inte ha annat val. Kanske spänner han av och drar fel?



31. — Tc5??

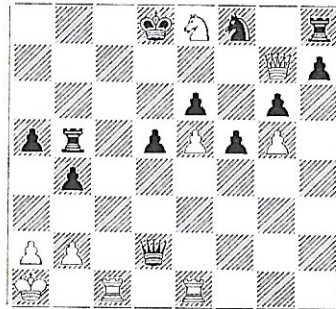
Han gjorde det! Tornet måste förstås vara kvar på sjunde raden.

32. Dg7 Lb5 33. Lxb5

Efter visst betänkande. 33.- Txc2 med matthot i tre måste kollas, men vit hinner först: 34.Df6† Kc8 35.Sd6† Kc7 36.De7† osv.

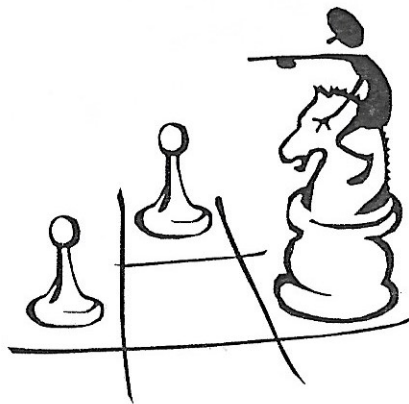
33. — Dxc2† 34.Ka1 Txb5 35. Tc1 Dd2

Enda chansen att krångla var 35.- b3, även om vit bara behöver ta damen.

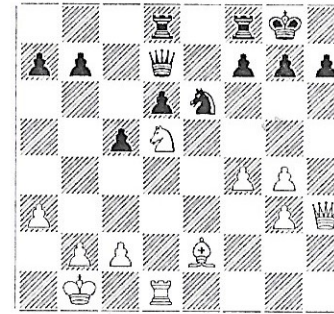


Den följande tvådragaren hade svart missat.

36. Tc8†! Kxc8 37. Dc7‡

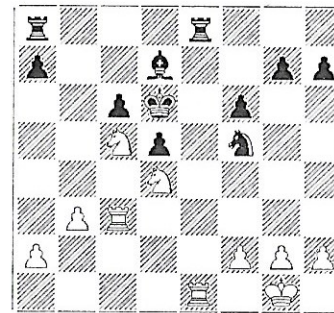


Nr 1



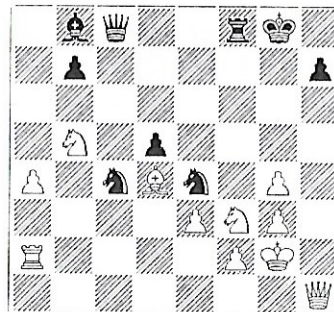
Vit drar och vinner

Nr 3



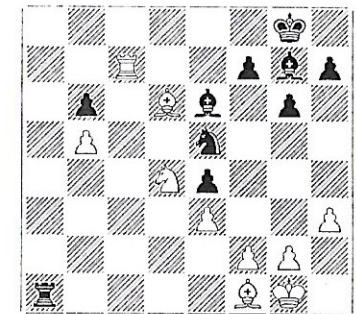
Vit drar och vinner

Nr 5



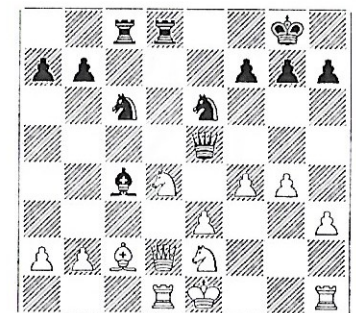
Svart drar och vinner

Nr 2



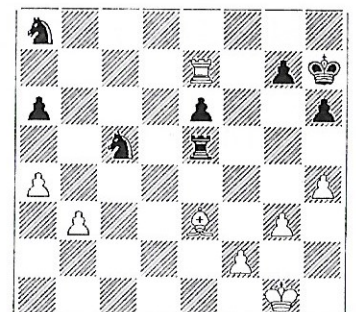
Vit drar och vinner

Nr 4



Svart drar och vinner.

Nr 6



Vit drar och vinner

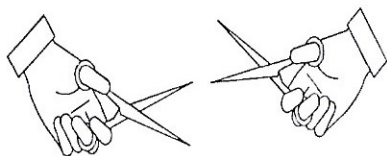
Tävlingen

... gav lite kort tidsfrist senast.
Vi tar den därför i repris:

Förutom Ralph Halleröd har två kamrater har representerat Sverige i JVM. Vilka var dessa spelare, och var och vilket år spelade de sina junior-VM?

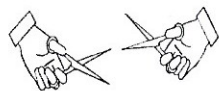
Svar senast 1/10 till redaktionen.

FRISÖR LINNE 26



Tel: 031 – 14 31 62

Linnégatan 26



Lösningar på "Småtuffa kombinationer"

Nr 1

Salter - Marco, Chernovtsky 1992

1.Lb5 Dxb5 2.Se7† Kh8 3.Dxb7† Kxh7 4.Th1‡

Nr 2

Einar Gausel - Jacob Aagaard

Excelsior Cup 1998, Rond 7

1.Sxe6 fxe6 2.Txg7† 1-0

Nr 3

Lokasto - Zakrevsky, Avgustov 1974

1.Sb5† cxb5 2.Sb7‡

Nr 4

Kosten-Sadler, Port Erin 1977

1...Scxd4 2.Sxd4 Sxd4 3.Dxd4 De7 0-1 (Vad göra åt hotet Dh4?)

Nr 5

Van Wely - J.Polgar, Hoogveen 1997

1...Dxg4 2.Sh2 Txf2† 0-1 (3.Txf2 Dxg3† 4.Kf1 Dxf2‡)

Nr 6

Kasparov - Zarnicki,

Buenos Aires 1997

1.Ld4 Td5 2.Txg7† Kh8 3.Td7† Txd4 4.Txd4 Sb6 5.Td6 Sd5 6.Tc6 Sxb3 7.Txe6 1-0

Lag-DM 1998

Tyvär satt ett snöoväder stopp för två kamrater i finalronden av årets lag-DM. Därmed fick Manhem två WO och en lite väl enkel väg till en 6-2 seger i matchen och totalseger i tävlingen.

Brända av förra årets problem att fylla lagen i de olika seriespelen anmälde vi bara två lag till lag-DM i år. Som vanligt var intresset för denna distriktstävling inte alldeles översvallande bland oss kamrater. Detta kostade oss poäng redan mot Manhem II (som fö var mycket nära att även slå Manhemsettan).

I klass II lyckades andralaget bara bjuda någorlunda motstånd i sista rondan, mot gruppsegrarna Lerum, då vi "bara" förlorade med 5-3...

När nästan hälften av lagen, 9 av 19, representeras av samma klubb kan man undra om inte lag-DM mer känns som ett lag-KM för spelare från denna klubb. Men det är ju inte något problem för oss "småklubbar"...

Klass I

SS Manhem	5	5	0	10	30
SS Manhem II	5	4	0	8	27
SK Kamraterna	5	3	0	6	23
Lundby SS	5	2	0	4	16½
Majornas SS	5	1	0	2	16½
SS Manhem III	5	0	0	0	7

Klass II

Lerums SK	5	4	1	0	9	25½
Angereds SS	5	4	0	1	8	25½
SS Manhem VI	5	2	2	1	6	23
SS Manhem V	5	2	1	2	5	21
Majornas SS II	5	1	0	4	2	16
SKK II	5	0	0	5	0	8

Vi får väl gotta oss åt vad Gösta kan berätta från finalronden:

Nimzoindiskt

♔ Gösta Svenn, SKK

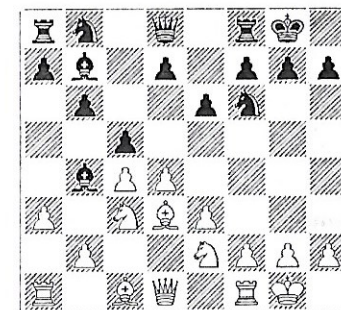
♚ Lars-Åke Schneider, Manhem

1. d4 Sf6 2. c4 e6 3. Sc3 Lb4 4. e3 c5 5. Ld3 b6 6. Sge2 Lb7 7. 0-0 0-0

Om istället 7.- cxd4 8.cxd4 0-0 så kunde vi ha hamnat i det berömda partiet Bronstein-Keres från interzontturneringen i Göteborg 1955. Det fortsatte: 9.d5 h6 10.Lc2 Sa6 11.Sb5 exd5 12.a3 Le7 13.Sg3 dxc4 14.Lxh6!! gxh6 15.Dd2 och vit vann glansfullt.

8. a3

Här är 8.d5 ett tänkbart alternativ.



8. — Lxc3?!

Bättre vore 8. – cxd4.

9. Sxc3 d5 10. cxd5 Sxd5?!

Stabilare var 10. – exd5.

11. Dh5! Sf6 12. Dh4 Sc6
13. Td1

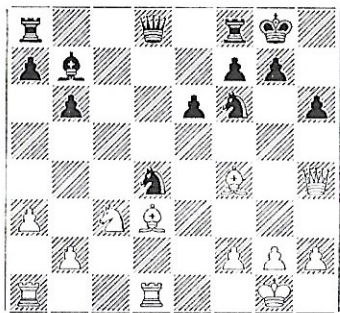
Med tanke på hoten dxc5 och i vissa lägen d5 är nu svart så gott som tvungen att ta bonden.

13. — cxd4 14. exd4 Sxd4

På 14.– De7? följer 15. d5! Se5 (exd5 16. Sxd5) 16. Lxh7†!

15. Lf4 h6

Ett listigt försvar är 15.– Dc8 (eller De8), dock otillräckligt: 16. Le5 Dc6 17. Dh3 Sf5 18. Lxf6 gxf6 19. Lxf5 (eller Se4) exf5 20. Sd5 och vit står överlägset.



16. Le5

Förförande och dåligt vore 16. Lf1 pga Sf5! men 16. Lb1 förtjänar uppmärksamhet, t ex Se4 (Se8 17. Dh5 Lf3!?) 17. Dxd8 Tfxd8 18. Lxe4 Lxe4 19. Le3!.

Men allra starkast verkar Bronstein-offret 16. Lxh6, föreslaget av Ingemar

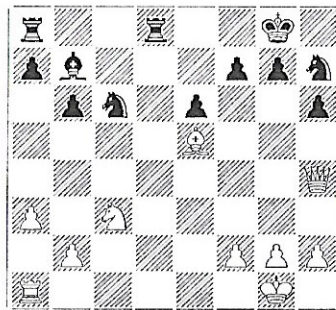
Johansson. (Och skall det offras så bör 15. Lg5 spelas vilket obönhörligen framtvingar h6.) Jag var inne på det, men såg inget klart och valde istället den säkrare partifortsättningen, ville inte fiska i grumligt vatten mot Lars-Åke som är en skicklig försvarsspelare. När jag nu tittar på ställningen efter 16. Lxh6 gxh6 17. Dxxh6 ser jag inget vettigt sätt för svart att gardera sig mot den brutalt rättframma tornmanövern Te1-e3-g3 (eller -h3).

Nån av Kamratens läsare som gör det?

16. — Sc6 17. Lh7†

På 17. La6 (17. Le4 Sd5!) reder sig svart efter Sd7! (sämre vore Sd5 18. Dg3 Sxe5 19. Lxb7 Sxc3(!) 20. Dxc3 Dg5 21. Lxa8 Txa8; eftersom springaren inte står parkerad på d5 har svart avsevärda problem) 18. Dxd8 Taxd8!

17. — Sxh7 18. Txd8 Tfxd8



Svarts ställning ser stadig ut, men är svårskött i praktiskt spel. En annan icke oväsentlig faktor spelar också in här: Lars-Åke började få ont om tid.

19. Dg3 Sxe5

Om svart ville ha något rörigare spel hade han dragit 19.– f6.

20. Dxe5 Sf6 21. h3 Tac8

Försöker svart undvika tornbyte med 21.– Tdc8 så äter sig damen in i hans ställning och tvingar fram det ändå: 22. Td1 Tc5 23. Dd6 med avsikten De7 jämte Td8.

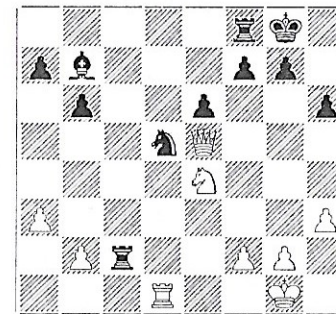
22. Td1 Sd5?!

Segare var att gå med på tornbytet: Txd1† 23. Sxd1 Sd5.

23. Sb5(?) Tc5 24. Sc3

Jag hade strängt taget planerat 24. Sxa7 Ta8 25. b4, men upptäckte i grevens tid 24.– Ta5!. Inte heller 24. Sd6 fungerar p g a dråpslaget Sc3! t ex 25. De1 Sxd1 26. Sxb7 Tc1 27. Sxd8 och nu det lilla nätta hoppet tillbaks igen: Sc3!.

24. — Tf8 25. Se4 Tc2



26. Td3!

Också om svart hade haft gott om tid på klockan vore hans ställning nu ohållbar.

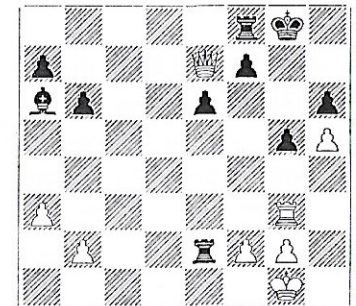
26. — La6 27. Tg3 g6
28. h4 Te2 29. h5 g5
30. Sf6† Sxf6

Det sluga Kh8 ändrar inget, vit backar lugnt till d4 med damen.

31. Dxf6 Kh7 32. De7

Enklast så. Det otåligare 32. f4 tycks avgöra direkt, men gör det inte: 32.– Tg8 33. fxg5 hxg5! (Txg5 34. Txg5 hxg5 35. Dxf7†) 34. Txg5 (bättre 34. Dxf7†) Txg5 35. Dxxg5 Lb7! 36. De7 Txg2† 37. Kf1 Ld5 och svart kan i varje fall kämpa på ett bra tag till.

32. — Kg8



33. Dxa7

Även här har svart resurser på aggressivare metoder: 33. f4 f6 34. Dxa7 (34. Tc3 Tf7) Lc4 35. Tc3 Ld5 36. Tc7 Txg2† 37. Kf1 gxf4!.

Däremot finns det trevliga 33. Txg5†! hxg5 34. h6! och det blir matt eller h-bonden går i dam.

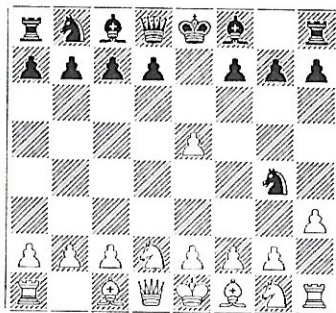
33. — Lc4 34. Dxb6 Ld5
35. Dd4 Tb8 36. b4 Te1†
37. Kh2 Te4 38. Df6 Th4†
39. Th3 Tf4 40. Dxxh6 Txf2
41. Dxxg5† Kf8

och kläppen på svarts klocka föll

1-0

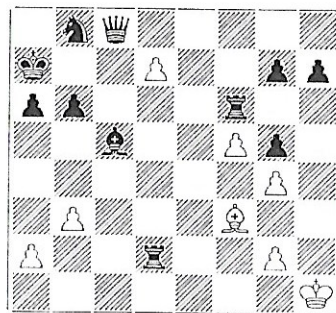
Kommentarer: Gösta Svensson

Nr 1



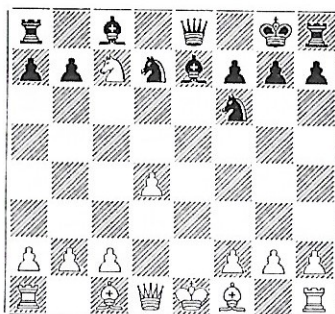
Svart drar och vinner

Nr 2



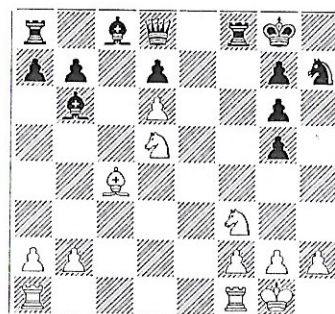
Vit drar och ...

Nr 3



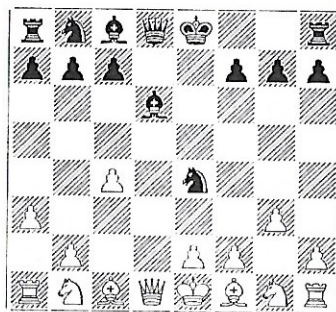
Svart drar och ...

Nr 4



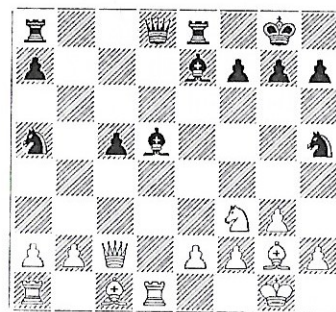
Vitt drar, matt i 2.

Nr 5



Svart drar och vinner

Nr 6



Vit drar och vinner

Pravda

Ola Westerlund

Nej, det gamla partiorganet från Sovjet har inte gått och blivit en bilaga i SchackKamraten. Vi är här bara ute efter "sanningen".

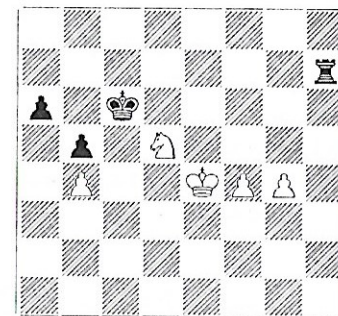
” En normal sanning varar högst i tjugo år ”, säger Ibsen.

Em. Lasker - Ed. Lasker
New York 1924

Många schackliga "sanningar" har väl visat sig mer kortlivade än så. Bent Larsen ger en del roliga exempel i sin bok "Öppningsspelet i schack", kapitlet "Tro inte på teoretikerna":

” ... i åttonde upplagan av Dufresnes och Mieses' högt ansedda lärobok: 1.d4 d5 2.c4 e6 3.Sc3 c5 4.Sf3 cxd 5.Sxd4 e5 6.Sdb5 d4 7.Sd5 Sa6 8.Da4 Ld7 9.e3 Se7. Här avslutas varianten med påpekandet att svart står bäst. Det kunde faktiskt ha varit intressant att få veta hur författarna tänkt sig fortsättningen — i varje fall förefaller det inte som om de hade ägnat tillräckligt grundliga studier åt vits starkaste svarsdrag 10.Sd6 matt! ”

Mitt eget fynd i branschen är långt ifrån lika frapperande. Det rör sig om en lite för snabbt avfärdad bivariant. Men det sorglustiga är att bivarianten inleds med det principiellt riktiga draget, och detta i en bok som just försöker förklara principer! Den annars bra boken är "Endgame Strategy" av M. Shereshevskij.



Ställningen kan i förstone förefalla fördelaktig för vit, åtminstone för oss glada amatörer som värderar ett par förenade fribönder mycket högt. Men i själva verket är det svart som vinner!

1. - Th8

Aljechin påvisar vinst efter 1.- Td7!, men det är en annan historia!

2. Se3 Te8† 3. Kd4 Td8† 4. Ke4!

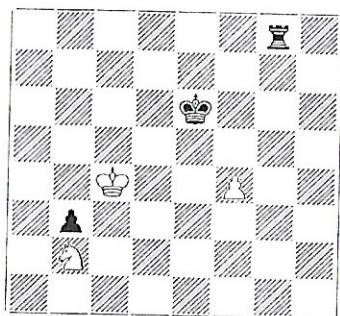
Utropstecknet är Shereshevskijs. Det kommer sig av att denna djärva plan antagligen är vits enda praktiska chans.

"Efter 4.Kc3 är visserligen ingen forcerad vinst i sikte, men vit är med största sannolikhet förlorad. Svart kan exempelvis spela 4.- Td6.

Om nu springaren lämnar e3 kommer svarts torn till d1, och om vit rycker fram med bönderna kan svarts kung ta sig till e7 bakom ryggen på tornet. Den stora bristen med Kc3 är att allt kungen blir avskuren från kungsflygeln och därmed saknas reellt motspel."

Här är det svårt att hitta något att invända mot Shereshevskijs bedömning.

4. — a5 5. bxa5 b4 6. a6 Kc5 7. a7 b3 8. Sd1 Ta8 9. g5 Txa7 10. g6 Td7 11. Sb2 Td2 12. Kf3 Td8 13. Ke4 Kd6 14. Kd4 Tc8 15. g7 Ke6 16. g8D Txg8 17. Kc4



Partiet fortsatte här 17. — Tg3? 18.Sa4 Kf5 19.Kb4 Kxf4 20.Sb2 Ke4 21.Sa4 Kd4 22.Sb2 Tf3 23.Sa4 Te3 24.Sb2 Ke4 25.Sa4 Kf3 26.Ka3(!) Ke4 (26...Ke2 27.Kb2) 27.Kb4 Kd4 28.Sb2 Th3 29.Sa4 Kd3 30.Kxb3 Kd4† remi

Shereshevskijs kommentar är att "Även efter 17. — Tb8 plockar vit den svarta bonden."

Än sen?

Varför inte följa den kända principen: tornen hör hemma bakom fribonden!?

17. — Tb8! 18.Kc3 Kf5 19.Sd3 Tb6

och nu inte 20.Kb2? Ke4, men med det kallblodiga försvaret

20. Sb2 Kxf4 21. Sa4 Tb8 22. Sb2

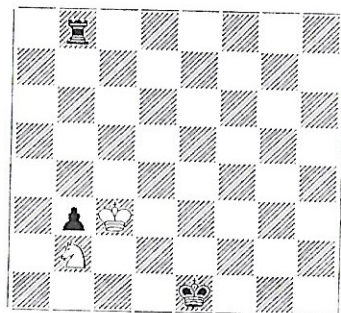
ger vit inte svart någon möjlighet att nå segern, hävdar Shereshevskij.

Detta pga att vit när svarts kung når e1 (med vit Kc3 och Sb2) spelar Sa4 och på Kd1 faller bonden efter Kb2 och Sc5.

So what? Spela vidare!

Antag att vi spelat

22. — Ke3 23. Sc4† Ke2 24. Sb2 Ke1



Här har vi då den försvarsställning Shereshevskij beskriver. Men ...

25. Sa4 Kd1 26. Kb2 Kd2 27. Sc5 Tb5

... och nu?

28. Sxb3 Kd3

och nu då??

29. Ka2 Kc3 30. Sc1 Kc2

go'natt! — Pravda vitezi

KLASSIKERN

Aldrig kan man hålla vad man lovar. Det var ju i det här numret Alf Björsson skulle gästspela under den här vinjetten och visa oss litegrann av Philidors konst. Tyvärr, kära läsare, blir det inte så och det är givetvis mitt fel. Alfs översättning av Philidor kräver nämligen lite mer redigering än vad jag hade föreställt mig, och jag vill helt enkelt inte lämna det hela till trycket förrän jag har hunnit tränga djupare in i det original som Alf har använt för sin översättning. Men hys förtröstan: det kommer, det kommer.

I stället ska vi den här gången diskutera om följande "odödliga dragtvångsparti" egentligen är odödligt eller ej. Det spelades av Aron Nimzowitsch i Köpenhamn 1923 mot Friedrich Sämisch. Aron var ju en systembyggare av rang, och han tyckte om att braska på ordentligt när han lanserade sina teorier. Beteckningen "det odödliga dragtvångspartiet" är naturligtvis en syrlig kommentar till diverse "odödliga" 1800-talspartier (sitt vinstparti mot Paul Johner i Dresden 1926 utnämnde förresten Nimzowitsch till "det odödliga blockadpartiet").

Partiet gör verkligen ett mäktigt intryck, i synnerhet när man läser det med Nimzowitschs kommentarer. Vit pressas allt mer samman och kan till slut inte röra sig. Så varför skulle det inte vara förtjänt av epitetet "odödligt"? Kanske är det en petitess, men faktum är att Nimzowitsch missade en mycket enkel vinst på vägen, och att hans suveräna bortviftning härav i 75 år har gäckat andra schackskribenter. Jag har sett det här partiet kommenterat av åtskilliga starka spelare under årens

lopp, men ingen har - såvitt jag vet - synat Arons bluff.

Jag har med hjälp av Gösta Svenn kommenterat partiet ganska ingående, och jag har också lagt in Arons egna kommentarer här och var för att ge er en föreställning om den pompa han kunde iscensätta kring sig själv, då han var på det humöret. Först och främst har vi hans inledning:

"Min käre kollega Sämisch tar säkert inte illa upp därför om jag överallt anför detta parti, av danskarna kallat 'det odödliga dragtvångspartiet' - jag måste helt enkelt göra det. Ty i sin angreppsförnekande offeranda är det lika karaktäristiskt för vår tidsålder som det odödliga angreppspartiet var för Anderssens tidsålder. Nu för tiden offerar vi för profylaxens skull, för att inleda en blockering, för att reducera de fientliga stridskrafternas dynamiska verkningar, och ingalunda för att inleda ett brutalt överfall. Brutalitet är omodern."

“I vart fall i schack”, borde kanske Nimzowitsch ha tillagt för att riktigt fylla ut den profetiska skruden.

Nu till själva partiet:

DAMINDISKT

♔ Friedrich Sämisch

♚ Aron Nimzowitsch

Köpenhamn 1923

1. d4 Sf6 2. c4 e6 3. Sf3 b6
4. g3 Lb7 5. Lg2 Le7

AN: “Det är möjligt att det hade varit bekvämare att byta av löparen med 5.– Lb4† 6.Ld2 Lxd2† 7.Dxd2 osv, men svart är inte rädd för att få en lite trång ställning.”

6. Sc3 0–0 7. 0–0 d5
8. Se5 c6 9. cxd5

AN: “Härmed lämnar vit helt grundlöst ifrån sig initiativet. Korrekt var 9.e4.”

9. — cxd5 10. Lf4 a6
11. Tc1 b5 12. Db3 Sc6
13. Sxc6 Lxc6 14. h3?!

AN: “Den sista möjligheten att befria spelet var 14.Se4! med utjämning.”

Detta har han alldeles rätt i: efter 14.– dxe4 (14.– Tc8 15.Sc5 är inte bättre för svart) 15.Txc6 Dxd4 16.Td1 Db4 17.Dxb4 Lxb4 18.Lg5 vinner vit tillbaka bonden utan problem.

I det följande spelar vit i stället märkligt passivt.

14. — Dd7 15. Kh2!?

Om 15.e3 så 15.– Sh5 16.Se2 g5! –

ett intressant förslag från Gösta: “Vit måste spela g4 direkt eller efter 17.Le5 f6 och svart bör kunna se ljusst på framtiden (där han ligger i sin mörka grav?!?).”

15. — Sh5 16. Ld2 f5
17. Dd1?

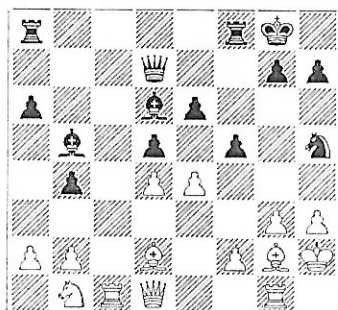
17.Sb1! ser också det passivt ut, men tycks ta udden av svarts angrepp på damflygeln, t ex 17.– a5 18.Df3 Sf6 19.Tc2 b4 20.Tfc1 och man kan fråga sig vem som egentligen står bäst.

17. — b4 18. Sb1 Lb5
19. Tg1

AN: “Man känner tydligt hur vit skrumprar ihop.”

Ja, det gör man, men 19.Del a5 20.a3 Sf6 21.axb4 axb4 22.Lxb4 Lxb4 23.Dxb4 Lxe2 24.Tfel Tfb8 25.Dd2 var ett mer aktivt alternativ. Bonden på b2 är visserligen svag, men detsamma gäller den svarta kollegan på e6. 25.– Lc4 26.De3 Kf7 27.Sd2 La6 28.Sf3 är en belysande variant.

19. — Ld6 20. e4



20. — fxe4!

AN: “Ett positionsoffer. Två bönder, pattsättning av de vita pjäserna, ett torn som inte går att fördriva från andra raden jämte möjlighet att vinna bönderna på b2 och a2, allt detta utgör tillräcklig ersättning för den offerade pjäsen”.

Men för all del inte förförelsen 20.– Sxg3? 21.fxg3 dxe4 22.Te1 f4 23.Lxf4 Txf4 24.gxf4 Lxf4† 25.Kh1 Lxc1 26.Dxc1 Dxd4 27.Txe4 och vit står närmast på vinst.

21. Dxb5 Txf2

AN: “Tornet, sekunderat av Lb5, utövar nu en förlamande inverkan på vits spel. Lägg märke till hur förlamningen sprider sig under de följande dragen. Jag vill uttryckligen betona att inga angreppsmotiv föresvävade mig, tvärtom utgjorde blockaden mitt närmast eftersträfvade mål.”

22. Dg5?

Här kan man misstänka att Sämisch var i tidsnöd. Alternativen är dock inte uppmuntrande:

- a) 22.Tge1 leder till svart fördel efter 22...Taf8 23.Dg4 T8f3 24.Kg1 Tg3 25.Kxf2 Tg4 26.hxg4 liksom
- b) 22.Tgf1 Lxf1 23.Txf1 Txf1 24.Lxf1 Tf8 25.Lg2 Da4 26.Dg4 Tf6 27.Lg5 Tg6 28.h4 h6 29.Dh5 Kh7 30.Sd2 Dc2 31.Sf1 Dxb2. Mera intrikat är
- c) 22.b3!? eftersom svart inte bör ge sig in på 22.– e3? 23.Lxe3 Le2 24.Dg5 (eller 24.Dh4 Le7 25.Lg5! - Gösta Svensson) Tf5

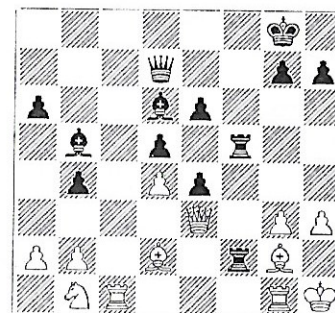
25.Dxf5 (25.Dh4 Le7) 25...Lxg3† 26.Kxg3 exf5 (en märklig variant som ger vit bättre spel), utan spela 22. – Taf8! med den oförvägna fortsättningen 23.Tge1 Lxg3†! 24.Kxg3 T2f5 25.Dg4 Dd6† 26.Kh4 h5 och vit måste ge dam för torn (27.Dg6 Tf4†!).

22. — Taf8 23. Kh1

23.Tge1 och nu kan svart spela 23...Ld3 som i partiet, men 23.– T8f5 24.Dg4 T5f3 25.Kg1 Tg3 leder till variant a) i 22:a draget och den var ju god nog.

23. — T8f5 24. De3?

24.Dh4!? var sista chansen för att på 24.– Le7 spela 25.Tc8†, men efter 25.– Kf7 (25.–Dxc8? 26.Dxe7) är det ändå slut för vit.



24. — Ld3

AN: “Med hotet 25.– Te2 och svart vinner dam”.

En genial kommentar som tycks ha fått all världens schackskribenter att förbise att svart redan här har damvinst med just 24.– Te2!, varefter den tvungna fortsättningen lyder

25.Db3 La4 26.Tc8† Tf8 27.Txf8† Lxf8. Då hade det förstås inte blivit något odödligt dragtvångsparti, utan bara en fråga om simpel bortsättning. Denna omedelbara möjlighet till damvinst är naturligtvis bara ännu ett uttryck för hur överlägset svart står, men om Nimzowitsch missade den, så kanske inte Sämisch gjorde det? Man kan fråga sig om de båda inte analyserade partiet efteråt? Blev Nimzowitsch då varse varianten, eller såg han den någon gång senare? Eller var han så förblindad av tron på sina egna teoriers förträfflighet att han aldrig upptäckte det hela? Eller höll han bara masken?

25. Tce1 h6!

AN: "Ett glänsande drag som förklarar dragtvång. Vit har inte längre några drag, på t ex 26.Kh2 sker 26.- Tf3 och detsamma följer på g3-g4."

26. uppgivet

Man kan förstå det massiva intryck som partiet gjorde på samtiden, i synnerhet i kombination med Nimzowitschs närmast dogmatiska kommentarer. Men hur ska man förklara det faktum att ingen någonsin under alla dessa år tycks ha fäst uppmärksamheten på det lättfunna 24. - Te2!, masspsykos, auktoritetstro eller vad?

Ingemar Johansson

Lösningar på "Lättsamma kombinationer" på sid 36.

Nr 1

En öppningsfälla? Efter

1.d4 Sf6 2.Sd2 e5 3.dxe5 Sg4 4.h3??

har vi diagramställningen där

4. - Se3! vinner dam eftersom 5.fxc3 Dh4 är matt!

Nr 2

Vit drar och sätter matt med

1.dxc8S!

Nr 3

Dr Lehman - Teschman,
Bad Pyrmont 1950

Vit trodde sig vinna kvalitet, men svart avslutar partiet med Lb4‡

Nr 4

Alibin-Shipley, New York 1894

1.Se7††! Kh8 2.Sxg6‡

Nr 5

Warren - Selman, korr (!) 1930

1...Sxf2 2.Kxf2 Lxg3† och damen ryker (relativt bäst förstås att inte ta på f2 och "bara" ge kvalitet).

Nr 6

Joksic - Nay, Mendrisio 1984

1.Sg5! Lxg5 2.Txd5 Le7 3.Txd8 1-0 Svarts Lg5-e7 spelades förstås med hängande huvud, men efter t ex 2...Db6 3.Txg5 hänger både Sh5 och en kvalitet på a8.

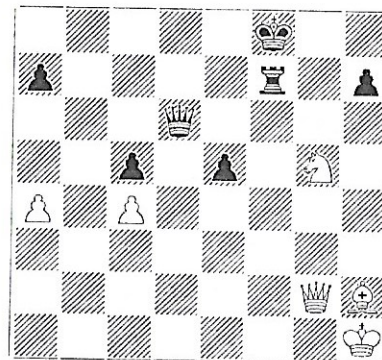
Klassikerkombinationen

Ett nytt påfund i SchackKamraten? Räcker det inte med Klassikern? Vi får väl se om det blir någon fortsättning på rubriken. Det här är i alla fall en slags fortsättning från förra numret av vår klubbtidning.

Ni läste väl Ingvar Andreassons förnämligt fylliga och fångslände insidereportage från Elitserien!?

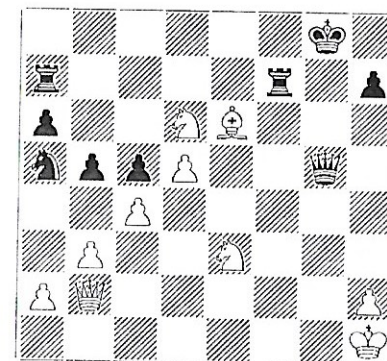
"Förförd av historien och kanske även förledd." blev han i rond 9. Petrosian hette förföraren. Om ni inte var med på siftingarna så ta en titt på följande diagram:

Simagin



Petrosian

Spasskij



Petrosian

Det här får vi väl betrakta som originalet. Ställningen är från det 23:e Sovjetmästerskapet 1956. Petrosian vid draget hittar en mycket tjugig kombination.

Inte konstigt om man blir förförd eller kanske förledd ...

Lustigt nog fick Petrosian in en liknande vändning i VM-matchen 1966 mot Boris Spasskij. Med denna lite mer lättfunna men ändå snygga avslutning av det tionde partiet skaffade han sig en tvåpoängsledning i matchen som han till slut vann med 12½ - 11½.

Blandat smått & gott

Här kommer inte bara "lösningarna" på klassikerkombinationerna, utan vi tar hela partierna när vi ändå är i farten.

KUNGSINDISKT (E91)

T Petrosian – V Simagin

Moskva 1956

1. Sf3 Sf6 2. c4 c6 3. Sc3 d6 4. d4 g6 5. e4 Lg7 6. Le2 0-0 7. 0-0 Lg4 8. Le3 Sbd7 9. Sd2 Lxe2 10. Dxe2 e5 11. d5 c5 12. Tab1 Se8 13. f3 f5 14. b4 cxb4 15. Txb4 b6 16. a4 Lf6 17. Kh1 Lg5 18. Lg1 Sc7 19. Tbb1 Sa6 20. Sb3 Sdc5 21. Sxc5 bxc5 22. exf5 gxf5 23. g4 fxg4 24. Se4 Lf4 25. Tb7 Sc7 26. fxg4 Se8 27. g5 Dc8 28. Te7 Dh3 29. Tf3 Dg4 30. Dd3 Lxh2 31. Txf8† Kxf8 32. Txe8† Txe8 33. Lxh2 Te7 34. Sxd6 Dxc5 35. Df1† Kg8 36. Se4 Dh4 37. De2 Tg7 38. d6 Dh6 39. Dd1 Dh4 40. De2 Dh6 41. Df1 Tf7 42. Dg2† Kf8 43. Sg5 Dxd6

Här har vi så diagramställningen, förförelsen kan börja:

44. Da8† Kg7 45. Lxe5†!! Dxc5 46. Dh8†!! Kxh8 47. Sxf7†

1-0

KUNGSINDISKT (E66)

T Petrosian – B Spasskij

VM, Moskva 1966

1. Sf3 Sf6 2. g3 g6 3. c4 Lg7 4. Lg2 0-0 5. 0-0 Sc6 6. Sc3 d6 7. d4 a6 8. d5 Sa5 9. Sd2 c5 10. Dc2 e5 11. b3 Sg4 12. e4 f5 13. exf5 gxf5 14. Sd1 b5 15. f3?!

15.Lb2

15. — e4! 16. Lb2 exf3 17. Lxf3 Lxb2 18. Dxb2 Se5 19. Le2 f4!? 20. gxf4 Lh3?

Det är väl svart som står bättre efter 20.– Txf4! 21.Se3 Dg5† 22.Kh1 Txf1† 23.Sxf1 Ta7.

Nu följer ett fyrverkeri som utnyttjar det faktum att Sa5 inte deltar i spelet.

21.Se3! Lxf1 22.Txf1 Sg6 23. Lg4 Sxf4 24. Txf4 Txf4 25. Le6† Tf7 26. Se4 Dh4 27. Sxd6 Dg5† 28. Kh1 Ta7

Vi har nått diagramställningen.

Nu återstår bara en relativ enkel kombination:

29. Lxf7† Txf7 30. Dh8†

1-0

Ola Westerlund

Vi börjar denna de lösa trådarnas avdelning med ett knatteparti från 1997:

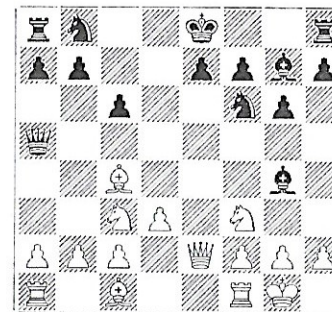
SKANDINAVISKT

Henrik Sönnnergren, SKK

Patrick Jörgensen, Lundby SS

Knatterallyt? 1997

1. e4 d5 2. exd5 Dxd5 3. Sc3 Da5 4. Le4 c6 5. Sf3 g6 6. d3 Sf6 7. 0-0 Lg7 8. De2 Lg4?



Vit har läge för en kombination

9. Te1

Här fanns 9.Lxf7† Kxf7 10. Se5† som vinner bonde och ger svarts kung en otrugg tillvaro.

9. — e6 10. Lg5?

Aj då, det var inte så lyckat ...

10. — Df5

... men det gick vägen den här gången, vi slapp se 10. – Lxf3 11.Dxf3 Dxc5

11.De3 Lxf3 12. Dxf3 Dxf3

Ännu en gång fick Lg5 stå kvar ...

13. gxf3 0-0 14. Tab1 b5 15. Lb3 Sbd7 16. Se4 Sxe4

Så snällt att räta ut bönderna. Nu börjar det se bra ut.

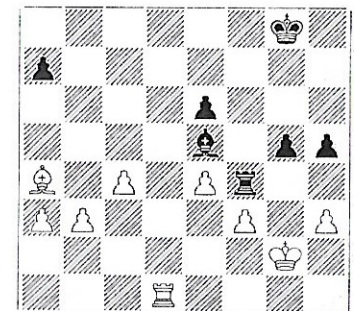
17. fxe4 Se5

Jaså, det var det han var ute efter. Men den gaffeln ska han inte få in.

18. Kg2 c5 19. a3 c4 20.dxc4 bxc4 21. La4 Tfc8 22. h3 c3 23. b3 h6 24. Le3 f5 25. Ld4 f4 26. Tbd1

26. Lxe5 Lxe5 27. Ld7 vinner en bonde direkt.

26. — f3† 27. Kg3 Td8 28.Lxc3 h5 29.Lxe5 Lxe5† 30.Kxf3 Txd1 31.Txd1 Tc8 32. c4 Tf8† 33. Kg2 Tf4 34. f3 g5



Olikfärgade löpare innebär inte automatiskt remi, speciellt inte när det finns ett par torn kvar också. Men det är inte alldeles lätt att vinna ställningen. Svart hittar en bra försvarsplan, byt av kungsflygelbönderna och sedan tornen. Här fanns det en chans att sätta en käpp i det svarta hjulet med 35. Le8!?

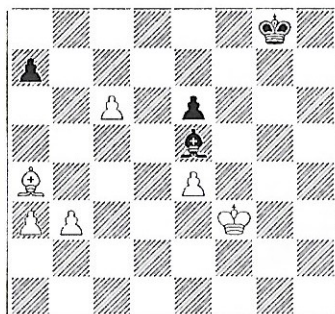
35. c5 g4!

Byt av, byt av ...

36. h x g4 h x g4 37. f x g4
T x g4 † 38. K f3 T f4 †
39. K e3 T h4 40. T f1

40. T d8 † K g7 41. T d7 † K f6 42. T x a7
var ett hårdare försök att spela på
vinst. Att gå med på tornbyte är att
spela svart i händerna.

40. — T h3 † 41. T f3 T x f3 †
42. K x f3 L b2 43. c6 L e5



44. b4

Nu kör vits bönder hopplöst fast på
vita fält, men kungsmarschen 44.Ke3
Kf7 45.Kd3 Ke7 46.Kc4 Kd6 47.Kb5
räcker inte heller till vinst.

44. — K f7 45. b5 K e7
46. K e3 K d6 47. K d3 K c5
48. L b3 K x b5 49. c7 L x c7
50. L x e6 L d6 51. K d4 L x a3
52. K d5 a5 53. K d4 L b2 †
54. K d3 K b4 55. K e3 a4
56. K f4 L e1 † 57. K f5 a3
58. K e5 L b2 † 59. K f4 K c3
60. L d5 L e1 †

remi

Elo-KM 1996

– Öh ... hallå där! De där gamla
"nyheterna" avhandlades väl redan i
förra Kamratbladet!?

– Jodå, men det finns några trevliga
efterverkningar att rapportera. Elo-
gruppen gav det lyckade resultatet att
fyra nya kamratspelare hamnat på
Elo-listan.

Jag har letat lite och hittat följande:

Sven-Göran Malmgren	2400
IM Bengt Svensson	2390
FM Gösta Svenn	2385
Ingvar Andreasson	2360
Anton Åberg	2300
Johan Eksmyr	2190
Ulf Nyberg	2175 Ny
Mikael Sixtensson	2175
Matti Svenn	2150 Ny
Torbjörn Larsson	2070
Alf Björsson	2025 Ny
Hans Svedberg	2025 Ny

Om Torbjörn = Per (Larsson) är jag
inte helt säker på ... / OW

Till sist ...

... konstaterar vi att förstalaget
klarade sig bra i Elitserien medan
andralaget misslyckades att vinna sin
serie. Årets glädjeämne i seriespelet
stod tredjelaget för.

Missa inte (att bidra till!) de
spännande referaten i nästa nummer!

Vill du genast kolla hur det gick
rekommenderas en tur ut på Internet,
med start på GSFs hemsida:

www.ling.gu.se/GSF

Rankinglista 1998-01-01

1 Svensson Bengt	2504	45 Gummesson Ingvar	1628
2 Andreasson Ingvar	2444	46 Larsson Lennart	1626
3 Svenn Gösta	2437	47 Latvala Risto	1607
4 Åberg Anton	2369	48 Lindgren Per	1579
5 Svensson Sven	2288	49 Roughsedge Bryn	1567
6 Svenn Matti	2264	50 Stervik Jan	1537
7 Eksmyr Johan	2253 *	51 Johansson Ingemar	1521
8 Andersson Michael	2221	52 Olsson Lennart	1516
9 Sixtensson Mikael	2217	53 Hansson Sture	1490
10 Borvander Tom	2169	54 Björin Per-Åke	1482
11 Svenn Olli	2124 P	55 Kuparinen Eero	1480
12 Nyberg Ulf	2110	56 Andersson Roger	1478
13 Mårtensson Ulf	2077	57 Kennedy Leif	1476
14 Malmgren Sven-Göran	2060 P	58 Jonasson Karl-Erik	1474
15 Svedberg Hans	2025	59 Jeney Lazlo	1464
16 Gromark Per-Olof	2020 P	60 Boustedt Henrik	1435
17 Danerud Martin	2013	61 Bucanac Christian	1431 P
18 Axelsson Uno	1980	62 Persson Ingvar	1431
19 Klement Hans	1973	63 Pekkanen Teemu	1403
20 Björsson Alf	1958	64 Wallin Peter	1349
21 Larsson Torbjörn	1941	65 Börjesson Peter	1305
22 Andersson Erland	1904	66 Garcia Florencio	1300
23 Westerlund Ola	1904	67 Fredriksson Stefan	1300
24 Lehtoviirta Marko	1902	68 Robinsson Fredrik	1300
25 Sandqvist Hans	1895 *	69 Sandström Manne	1287
26 Jägerflod Kent	1874	70 Svensson Björn	1182
27 Ampainen Jesper	1849	71 Gustafsson Anders	1104
28 Stones John	1845	72 Forsell Björn	1081
29 Brodin Josef	1820 P	73 Sönergren Henrik	1052
30 Cardell Lennart	1809		
31 Sandvik Leif	1808		
32 Hallberg Kristjan	1803		
33 Hansson Daniel	1803		
34 Elofsson Uno	1795 P	P	Inga resultat 1996-97
35 Hallesten Dan	1793 P	*	Huvudreg. i annan klubb
36 Blomstrand Gunnar	1750 P		
37 Sundström Johan	1747		
38 Gustavsson Ragnar	1739		
39 Theliander Ove	1728		
40 Rundqvist Björn	1705		
41 Utriainen Tapani	1650 P		
42 Eriksson Björn	1650		
43 Johansson Börje	1647		
44 Drotthammar Nicolas	1647		

Rankingbokförare

Ingvar Andreasson
Åvägen 28
412 51 GÖTEBORG
Tel: 031 - 83 39 88