

1. Bengt Svensson.....2466 (+ 5)	35. Dan Hallesten.....1789 (+ 0)
2. Gösta Svern.....2409 (+ 0)	36. Ragnar Gustavsson..1758 (+ 0)
3. Ingvar Andreasson...2393 (-19)	37. Mats Olsson.....1750 (+ 0)
4. Lars-Erik Johansson...2348 (+ 0)	38. Uno Elofsson.....1745 (+ 0)
5. Anton Åberg.....2284 (+ 0)	39. Lennart Larsson....1733 (+ 0)
6. Matti Svern.....2251 (+ 0)	40. Ove Theliander....1681 (+ 0)
7. Michael Andersson.....2235 (+ 0)	41. Ingvar Gummesson...1673 (+ 0)
8. Leif Svensson.....2235 (+ 2)	42. Kristjan Hallberg..1669 (+ 0)
9. Mikael Sixtensson.....2230 (+ 0)	43. Vidar Ryberg.....1665 (+ 0)
10. Daniel Ronneland.....2199 (-75)	44. Börje Johansson...1656 (+ 0)
11. Tom Borvander.....2190 (+ 0)	45. Lennart Olsson....1593 (+ 0)
12. Sven Svensson.....2161 (+ 0)	46. Ingemar Johansson..1583 (+ 0)
13. Håkan Eliasson.....2134 (+ 0)	47. Harry Svern.....1583 (+ 0)
14. Olli Svern.....2124 (+ 0)	48. Peter Karlsson....1577 (+ 0)
15. Ulf Nyberg.....2100 (+ 0)	49. Jan Stervik.....1528 (+ 0)
16. Johan Eksmyr.....2097 (+ 0)	50. Per-Åke Björlin...1525 (+ 0)
17. Uno Axelsson.....2094 (-37)	51. Risto Iatvala.....1520 (-30)
18. Sven-Göran Malmgren...2060 (+ 0)	52. Karl-Erik Jonasson.1516 (+ 0)
19. Ulf Mårtensson.....2043 (+ 0)	53. Namdar Nasser.....1508 (+ 0)
20. Torbjörn Larsson.....2040 (+ 0)	54. Bryn Roughsedge...1488 (+ 0)
21. Per-Olof Cronmark.....2020 (+ 0)	55. Eero Kuparinen....1480 (+ 0)
22. Hans Svedberg.....1989 (+ 0)	56. Christer Feiff.....1478 (+ 0)
23. Martin Danerud.....1934 (+ 0)	57. Teemu Pekkanen....1425 (+ 0)
24. Hans Klement.....1931 (+ 0)	58. Sture Hansson.....1407 (+ 0)
25. John Stones.....1925 (+ 0)	59. Ingvar Persson.....1393 (+ 0)
26. Erland Andersson.....1919 (+ 0)	60. Albin Rosén.....1389 (-30)
27. Hans Sandquist.....1902 (-29)	61. Hussein Khodadi....1377 (+ 0)
28. Alf Björsson.....1892 (+ 0)	62. Knut Karlsson.....1338 (+ 0)
29. Marko Lehtovirta.....1885 (+ 0)	63. Magnus Fränberg...1303 (+ 0)
30. Mikael Andersson.....1857 (+ 0)	64. Lennart Jönsson...1292 (+ 0)
31. Kent Jägerflod.....1844 (+ 0)	65. Jan Brick.....1255 (+ 0)
32. Ola Westerlund.....1823 (-42)	66. Björn Eliasson....1240 (+ 0)
33. Josef Brodin.....1819 (+ 0)	67. Andreas Josefsson..1200 (+ 0)
34. Jesper Anpiainen.....1800 (- 6)	68. Fredrik Lind.....1200 (+ 0)
	69. Sam Brogren.....1200 (+ 0)
	70. Urban Borg.....1200 (+ 0)
	71. Curt Jenneklint....1196 (+ 0)
	72. Roger Carlsson....1142 (+ 0)
	73. Kim Ringius.....1137 (+ 0)
	74. Jacob Edshage.....1126 (+ 0)
	75. Mattias Svangvist..1122 (+ 0)

Inom parentes anges differensen jämfört med föregående rankingtabell.

Observera att spelare med aktuell ranking under 1200 erhåller 10 bonuspoäng för varje parti de spelar, enligt Sveriges Schackförbunds rekommendationer.

Ring in eller skicka dina resultat till den nye bokföraren,
Dan Hallesten, Ungmästareg. 37, 415 06 GEG, tel: 463936.



COPY AKUTEN AB SKANEGATAN 17F 411 40 GÖTEBORG
TELEFON: 031-200 580 TELEFAX: 031-205 406

SCHACK

KAMRATERN

1994
årgång 22

medlemsblad för schackklubben Kamraterna

Göteborg



SCHACKKAMRATEN

Medlemsblad för
Schackklubben Kamraterna
Utkommer med ett nummer per år

Redaktör och ansvarig utgivare:

Gösta Svenn
Rosendalsgatan 12
416 80 GÖTEBORG

Redaktionssekreterare:

Ingemar Johansson

Tryck:

Per-Åke Björclin

Medarbetare i detta nummer:

Ola Westerlund
Ulla Olin
K-O Bornemark
Lennart Larsson
Reinhard Munzert
Per-Åke Björclin
Hans Sandquist
Bengt Svensson
Gunnar Fredin

Försenade tankar



När detta nedtecknas har vi blott ett par veckor kvar till lussefesten, den traditionella avslutningen på höstsäsongen. Vi är långt från den brännheta juli, långt från straffsparksry-saren mot Rumänien i Los Angeles. Ja till och med första ronden i årets KM känns avlägsen: idag återstår en enda rond, varvid det redan står klart att Gösta Svenn blir klubbmästare och att Kristjan Hallberg tar hem B-gruppen. I allsvenskan stundar internderby mellan representationslaget och bilagan, ett unikt möte såvitt undertecknad kan erinra sig.

Sammanläggningen med AK-77 är, på det hela taget, lyckligen fullbordad. Visserligen försvann några "desertörer" till andra klubbar, men lite svinn får man väl räkna med vid en slik historisk fusion. En följd av att vi gjorde gemensam sak är att såväl 1-laget som 3-laget nu kan hysa gott hopp om avancemang. Svårigheterna för övriga tre lag beror i mångt och mycket på "återbudssjukan", en närmast kronisk åkomma i vår klubb.

Nästa år firar Kamraterna 75-årsjubileum, och året får en spännande upptakt: lördagen den 21 januari drabbar människa och maskin samman då 1-laget tar sig an åtta styck datorer i åtta snabbschacksronder. Spelplats är kulturcentret på Falkgatan ("gamla polis-huset") och det hela startar kl 10.

Till sist måste undertecknad rikta ett tack till Per-Åke Björclin som inte bara har tryckt det här numret utan också skyndat till undsättning vid redigeringen av detsamma.

INNEHÅLL

Janne W Open.....	s.4
Giv åt Gideon en spårvagn även!.....	s.5
David mot Goliat i Skara.....	s.6
SÅ gick det till!.....	s.7
Klassikern.....	s.8
Mera Lasker.....	s.9
Tävlingen.....	s.10
Öppna SM: När steken vänder.....	s.11
Göteborg Open: Kampen om 50 %.....	s.13
"Schack".....	s.14
0-0-0!.....	s.15
Två märkliga korrtartier.....	s.16
Individuella DM.....	s.18
Allsvenskan.....	s.20
KM 1993.....	s.27
Kombinationer, kombinationer.....	s.32
Om neuroschackdatorer.....	s.35
Träbitarnas destruktiva makt; Jag som trycker tycker.....	s.38
Rankinglistan 1/9 1994.....	s.40



Hjalmar Johansson.

Hösten 1994 avled Hjalmar Johansson (född 1897) och Eric Gustavsson (Ragnars bror, född 1916).

Frid över deras minne.



ÅRSMÖTET

utsåg följande styrelse för det kommande verksamhetsåret: ordförande: Jan Stervik (omval), vice ordförande: Torbjörn Larsson (d:o), sekreterare: Ingvar Gunnesson (nyval), kassör: Per-Åke Björclin (omval), ledamot: Kristjan Hallberg (nyval), suppleanter: Ingvar Andreasson och Kent Jägerflod (omval), revisorer: Ulf Mårtensson (omval) och Ulf Nyberg (nyval), revisorssuppleanter: Lennart Olsson (omval) och Lennart Larsson (nyval), adjungerad ledamot: Dan Hallesten.

Valberedning: Ingvar Persson och Gösta Svenn (omval).

Ny rankingbokförare: Dan Hallesten.

Det beslöts att ett extra sammanträde beträffande eventuell höjning av medlemsavgiften skulle hållas under hösten. (Senare har datum bestämts till lussefestdagen 15 december.)

Årets jubilar

50 år
Kent Jägerflod

Har den äran!



Jägarn mot nya djärva mål.



KULTURHUSET
BAGAREGÅRDEN

Härlandavägen 8
416 70 GÖTEBORG
Tel: 031 - 21 17 18
Postgiro: 414 48 - 2

1/98

Janne W Open

Säsongen 1994-95 inleddes med den första Janne W Open, en snabbshack-turnering till Jan Wettfors minne. Kamraterna har inte anordnat någon tävling av det här slaget sedan höstturneringen somnade in för gott i mitten på 80-talet.

Ingemar Johansson väckte på årsmötet i våras frågan om det inte var dags att vi arrangerade en "Janne-turnering" (sedan tidigare finns GSF:s juniorturnering "Jan Wettfors minne"). Mötet reagerade positivt och uppdrog åt Ingemar och undertecknad att ansvara för evenemanget. Senare anslöt Dan Hallesten, som domare, och Per-Åke Björlin som hjälpte till med praktiska detaljer.

Söndagen den 21 augusti, nära nog på dagen tre år efter Jannes död, infann sig så 14 entusiaster till Bagaregården för att spela sju stycken 20-minuterspartier. Det låga deltagarantalet var en skuffelse och kan i vart fall inte skyllas på bristfällig information - medlemmarna hade fått ett utskick en dryg vecka före turneringen. Gick den då "för tidigt på året"? Knappast, ty blott halvannan vecka senare mötte hela 17 spelare upp till blyxt-KM. Kanske sågs tävlingen som någon sorts främmande fågel, en splitter ny företeelse som man inte riktigt visste hur man skulle förhålla sig till. Vem vet, inte jag.

Fem spelare från andra klubbar deltog, fyra från Lundby och en från Majorna, något som säkert hade glatt Janne som gärna månade om Göteborgschacket i stort, och inte bara såg till sin egen klubbs bästa. En av hi-

singsgästerna, Peter Nuoristo, gjorde särskilt väl ifrån sig: han vann sex partier och förlorade endast ett, mot Matti Svern i femte rondens finalparti. Peter och Matti stod för övrigt i en klass för sig, de lubbad tidigt ifrån konkurrenterna.

Matti, som var högst rankad, släppte en halva i första ronden mot Hans Svedberg, men bjöd därefter inte på mer utan radade upp ett staket på sex raka ettor. Därmed la han vantarna på förstapriset: å 500 riksdaler, av vilka han - på anmodan av en törstig ledamot av turneringskommittén - spenderade ett par hundra på lokal samma kväll. Att det blev Matti som vann denna första tävling till Jannes minne var helt i sin ordning, barndomsvänner som de var.

Janne W Open 1994: 1) Matti Svern, K-a, 6,5 p av 7 2) Peter Nuoristo, L-y, 6p 3-7) Håkan Eliasson och Ulf Mårtensson, båda K-a, Stig Andersson, Kristian Eriksson och Bojko Cankulovski, samtliga L-y, 4p. (14 deltagare)

Till nästa år, då klubben fyller 75, spinns det planer kring ett breddande av Janne W Open, att göra den till ett slags festival vari skulle ingå en "sluten" IM-turnering (där det dröms om att få med David Bronstein) och en vanlig öppen. Vårt 75-årsjubileum skulle vävas in i detta evenemang.

Får se vad det blir av dessa planer. Men går de i lås, ja då kan det bli riktigt skoj på Bagaregården nästa höst. Sicken fest, som Janne skulle ha sagt.

Gösta Svern



Janne och Matti.

GIV ÅT GIDEON EN SPÅRVAGN ÄVEN!

"Göteborg är den enda stad i världen där man kan bli överkörd av sig själv", ska Kent Andersson ha sagt i något sammanhang. Därmed syftade han på det tämligen nya bruket att ge spårvagnarna namn efter kända göteborgare. En del av dessa är emellertid inte så särskilt kända, och trots att jag betraktar mig som en människa med såväl viss allmänbildning som god lokalkännedom, har jag faktiskt aldrig tidigare hört talas om storheter som Elfrida Andrée och Kalle Glader.

Däremot saknar jag Göteborgs största bidrag till schackhistorien bland de framundrande celebriteterna. Gideon Ståhlberg var visserligen nog räknat från Surte, men det var i Göteborg och enkannerligen Majornas SS som han fick sin schackliga fostran.

Att Ståhlberg vore ett värdigt spårvagnsnamn är givetvis ställt utom allt tvivel. Hans position i dåtidens schack kan jämföras med den som Ulf Andersson hade mellan, säg, 1975 och 1985. Han slog Spielmann och Nimzowitsch i olika matcher och spelade oavgjort mot Keres. Får man tro David Hooper och Kenneth Whyld i *The Oxford Companion to Chess*, så tillhörde han världens tio bästa spelare "under några år efter andra världskriget". Jag vill inte heller undanhålla dessa författares sammanfattning av Gideon Ståhlberg för läsarna. Det är så vackert i original att jag inte nämns översätta det: "A linguist, a man of wide interests, Ståhlberg liked good living, and he also liked other games such as contract bridge at which he excelled. Either his fondness for such diversions or the intervention of war may have hindered the full development of his correct and classical style".

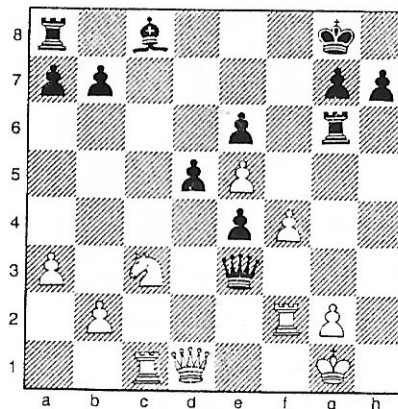
Calle Erlandsson i Lund samlar sedan några år tillbaka på Ståhlbergpartier. Här en liten present, som jag fann av en slump då jag satt och mikrofilmbladdrade på UB i min barndoms husorgan *Ny Tid*. Den 1 november 1929 publicerades där följande parti från en klubbmatch mellan Majorna och Manhem. Av allt att döma spelades partiet den 24 oktober 1929, eventuellt i den s k "Triangeln" (detta skulle i så fall innebära att Majorna också spelade en match mot Lundby SS, vilken Calle har

missat - förmodligen mötte Ståhlberg då Ernst Lundin, men i detta måste jag forska vidare!)

Motståndaren här, Allan Nilsson, var Sverigemästare 1924-28, och Ståhlbergs företrädare på den tronen. I något sammanhang skrev Ståhlberg nånting i stil med: "Han kunde ha blivit Sveriges förste stormästare, om han hade disponerat sina krafter bättre". Här är partiet:

Allan Nilsson - Gideon Ståhlberg
Göteborg 1929
DAMGAMBIT

1.d4 d5 2.c4 e6 3.Sc3 Sf6 4.Ig5 Le7 5.e3 Sbd7 6.Sf3 0-0 7.Tc1 c6 8.a3 Se4 9.Lxe7 Dxe7 10.Id3 f5 11.0-0 Tf6 12.Se5 Th6 13.f4 Dh4 14.Sf3 Dh5 15.h3 Tg6 16.Lxe4 Dxb3 17.Se5 Dxe3+ 18.Tf2 Sxe5 19.dxe5 fxe4 20.cxd5 cxd5



Här missade Allan uppenbarligen Gideons 25:e drag. Men idén verkar rätt: 21.f5! exf5 22.Sxd5 Dg5 23.Tc7 Le6 24.Se7+ Kh8 25.Sxg6+ Dxg6 26.Txb7 och nog tycker jag att vit står bättre. Det kan förstås vara en klåparens villfarelser, men kommentarer från bättre bemedlade schackvänner emotses tacksamt!

21. - exd5 22.Tc3 Db6 23.Dxd5+ Le6 24.Dxe4 Td8 25.f5 Tdl+ 26.Kh2 Dxf2 27.fxg6 hxg6 28.uppg.

Giv åt Gideon en spårvagn även!

IJ

David mot Goliat i Skara

Han fick en välkomstapplåd innan tävlingen började. Efteråt fick han en applåd för sina 7 raka ettor, den gode Ulf Andersson.

Ytterligare en stormästare fanns med i 1994 års Västgöta Open, men denne Goliat lyckades inte komma på prisplats. Redan i rond 1 hade han problem med en David:

ENGELSKT

Goliat, IGM - David

SK Rockaden, STHLM-SK Kamraterna, GRG (Entimmesparti, taget ur minnet, ej från protokoll. Reservation för ev dragkastningar med andra ord.)

1.c4 c5 2.Sc3 Sc6 3.g3 g6 4.Lg2 Lg7 5.Sf3 e5 6.0-0 Sge7?!

Varianten är mycket väl känd för Goliat. David spelar däremot inexact. Svart bör spela 6.-d6 för att benöta följande springarmanöver med 7.-Le6.

7.Sel d6 8.Sc2 0-0 9.Se3 Le6 10.a3 Tb8 11.Tb1 a6??

11.-a5 är väl enda draget.

12.b4 Sd4

Desperation redan? Ja, vad gör man när man misshandlat öppningen och möter en stormästare? G betraktade detta som en ren bondebortsättning av en svag spelare. "Med viss rätt" kan man applicera på denna betraktelse. David ansåg dock drag 11 så illa att det var svårt

LYSEKIL OPEN

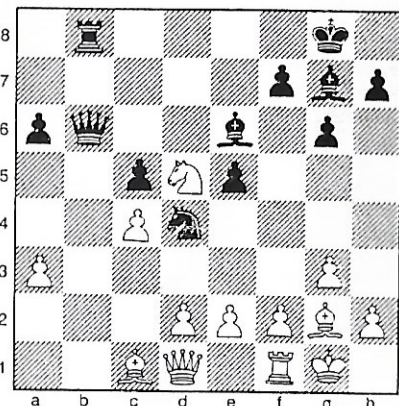
är en ny snabbtävling som sjuösettes i våras. Yngve Lind, vild Göteborgs-junior på 70-talet, numera stadgad familjefar och "naturaliserad" bohushälsning, är med i det gamla fiskelägers schackklubb (i vars medlemsavgift på 200 kr/år ingår, intressant nog, tvenne krogbesök!). Inför turneringen ringde Yngve bl a runt till sina gamla vänner i Götet, lockade med fina prispengar och diverse förmåner, och fick på så sätt ihop ett ganska starkt startfält. Kvicktänkte Ingvar Andersson la beslag på den kvintett tusenlappar som utgjorde förstapris. IM Bator, STHLM, vart tvåa och våran Bengt fyra.

att hitta alternativ till 12.-uppgivet! Hade motståndaren haft under 1500 i stället för över 2500 i ranking så hade bortsättningen i och för sig kanske inte behövt fullföljas.

13.bxc5 dxc5 14.Txb7 Txb7 15.Lxb7 Db6 16.Lg2 Tb8 17.Sed5 Sxd5 18.Sxd5??

Oj då! G tror, ånyo med viss rätt, att kampen redan är över. Men efter 18.cxd5!, eller möjligen 18.Lxd5, har svart lite komp för bonden i form av vits problem att få ut Lc1.

Nu handlar det inte bara om komp. David får in en riktig fullträff...



...och Goliat går ner för räkning - dvs fick ta sig en liten lutare.

21.f3 Sxf3+ 22.Kf2 Sh4! 23.Tel Sxg2 24.Kxg2 e4!

Vilket flyt! Bonden i retur och Lc1 helt immobiliserad.

25.h3 Le6 26.d4 exd3 27.e4 Lxd5 28.exd5 Lc3 29.Tdl d2 30.Kf3 dxc1d

Det fanns ingen räddning för den olycksaliga löparen pga spiken Tb2.

31.Txcl Tb3 32.Tdl Kf8

Bra drag, men efter alltför dyrbar tidsspillan...

33.d6 Ld4+ 34.Ke4 Ke8 35.g4 Te3+(?) 36. Kf4 Te6(?) 37.Tbl Txd6 38.Tb7 Te6

...så efter ytterligare ett antal drag gav svart (sic!) upp den ojämna kampen!

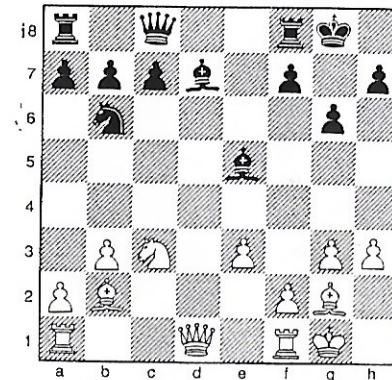
Lennart Larsson: SÅ gick det till

I Manhems under Allhelgonahelgen arrangerade snabb-schackturnering "Ernst Åhmans minnesturnering" spelade under-tecknad remi i första rondan mot slut-segraren. Eftersom många undrat "hur gick det till!" följer här partiet.

GRÜNFELD

Lennart Larsson - Arvid Wikner
1690 Manhem, 2268

1.d4 Sf6 2.c4 g6 3.Sf3 Lg7 4.g3 0-0 5.Lg2 d5 6.cxd5 Sxd5 7.0-0 Sc6 8.Sc3 Sb6 9.e3 Lg4 10.h3 Ld7 11.b3 e5 12.dxe5 Sxe5 13.Sxe5 Lxe5 14.Lb2 Dc8



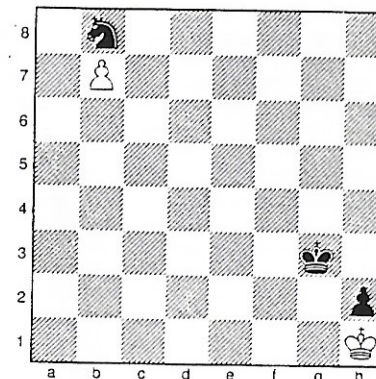
15.Sd5! Sxd5

Tycks vara enda draget! På Te8 följer 16.Lxe5 Txe5 17.Sf6+ Kg7 18.Sxd7 Sxd7 19.Lxb7 med bondevinst. 16.Lxe5 c6 17.Kh2 Le6 18.Tcl f6 19.Lb2 De8 20.De2 Td8 21.Tfdl Df7 22.Td2 Sb6 23.Tcd1 Txd2 24.Dxd2 Sd7 25.Dc3 De7 26.a3 Df7 27.b4 Sb6 28.Lal Kg7 29.g4 g5

Här börjar tidsnöden. Mest för svart. 30.Le4 h5! 31.f3 Dc7+ 32.Kg2 h4 33.De1 Sc4 34.Td3 Td8 35.Txd8 Dxd8 36.Dc3 Dd2+ 37.Dxd2 Sxd2 38.Ld4 a6 39.Ld3 Lc4 40.Lf5 Le2 41.f4 Kf7 42.fxg5 fxg5 43.Lc8 Lf1+ 44.Kf2 Lxh3 45.Le5 Lf1 46.Kel Sf3+ 47.Kxf1 Sxe5 48.Lxb7 Sxg4

Häriifrån hann jag inte skriva längre. Fortsättningen blev att bönderna c6 och e3 byttes av, avbyte på b5 av bönder, L offerades på g-bonden.

Alldeles mot slutet var ställningen:



Svart vid draget drog Sa6, vit har ju bara b8D+, svart slår självklar: Sxb8 och vit är pätt!

I FÖRRA ÅRETS

Ernst Åhman-tävling (samma som ovanstående) imponerade Ulf Nyberg med en delad andraplats. I år var det Daniel Ronneland som stack ut hakan: ensam tvåa efter Samir Lejlic.

FRISÖR LINNÉ 26



Tel. 14 31 62

Linnegatan 26

KLASSIKERN

Det har förekommit en del klagomål på Klassikern. Helt naturligt, kan man ju tycka, med tanke på att redaktör för hela begivenheten är en utpräglad snormästare, åtminstone är det så han känner sig i skrivande stund.

Ändå är det märkligt nog inte min hjärnas tilltärpta schackvindlingar som har enerverat vissa läsare, utan det faktum att "klassikern" alltid har varit så modern. "Du har ju för fan inte visat ett enda parti som är äldre än 50 år!"

Riktig bot härför kommer först nästa gång, alldenstund materialet till den klassiker som jag hade tänkt tysta kritikerna med har förskingrats i förkylningsröran på mitt skrivbord och i mitt liv.

Därför går vi idag bara 100 år tillbaka i tiden. Till 1894 med andra ord. Varje historiskt hängiven schackspelare vet givetvis vad som hände då, 1894?

Betänk frågan en stund. Svaret är släkt med svarskollegerna på frågorna 1921, 1927, 1935 och 1948? - d v s schackvärlden fick en ny världsmästare det året.

Det var den 58-årige Wilhelm Steinitz som fick bocka och backa ut i kulisserna, medan Emmanuel Lasker, nyss 25 år fyllda, intog scenen. Det hela ägde rum i USA förmåler historieböckerna i allmänhet, men det är en sanning med modifikation. Matchen delades nämligen upp i tre omgångar, som avverkades i New York, Philadelphia och Kanadas största stad Montreal. Först till tio vinster var villkoret och dragserien var 30 drag på två timmar och därefter 15 drag i timmen.

Före matchen betraktades Lasker som i det närmaste chanslös, och det är inte för mycket sagt att samtiden helt enkelt inte begrep sig på honom, vare sig när det gäller mångfaldigheten eller de psykologiska elementen i hans spelstil.

Till slut stod han där som vinnare med 10-5 (plus fyra remier). Det har inte varit lätt att välja parti den här gången, men jag tar nr 9 - mer på intuition än efter "moget övervägande".

Emmanuel Lasker - Wilhelm Steinitz
9:e VM-partiet, Philadelphia 1894
SPANSKKT

1.e4 e5 2.Sf3 Sc6 3.Lb5 d6
Steinitz' egen variant.

4.Sc3

Också på den tiden excellerade VM-kombattanterna i psykologisk krigföring. Tidigare hade Lasker spelat 4.d4 med blandat resultat.

4. - a6 5.Lc4 Le6

Inledningen till diverse avbyten. Helt uppenbart bedömde båda spelarna denna operation olika, men vem hade egentligen rätt?

6.Lxe6 fxe6 7.d4 exd4 8.Sxd4 Sxd4 9. Dxd4 Se7 10.Lg5 Sc6?!

Originellt så det förslår, men kan svart verkligen utjämna spelet på detta vis?

11.Lxd8 Sxd4 12.0-0-0 Sb5!?

Ännu en egenartad manöver. Tjigorin rekommenderade på sin tid 12. - c5 13. Lg5 Le7 14.Le3 0-0 med ungefär lika spel, och snomästaren tycker 12. - Txd8 13.Txd4 Le7 ser bra ut.

13.Sxb5 axb5

Steinitz tinar a-linjen. En "normal" spelare hade väl annars valt att måna om bondekonstellationen med 13. - Kxd8. Det är förresten lätt att förstå att Nimzowitsch tog så starka intryck av Steinitz.

14.Lxc7 Txa2 15.Lb6!

Men inte 15.Kbl p g a 15. - Ta6.

15. - Le7 16.c3 Kf7 17.Kc2!

Detta är inledningen till en djärv och djupsinnig kungsvandring. Som schackspelare var Lasker sannerligen ett geni - litegrann av hans livs tragedi är att han inte var det på de plan som han själv med tiden alltmer kom att sätta högre: filosofin och skönlitteraturen.

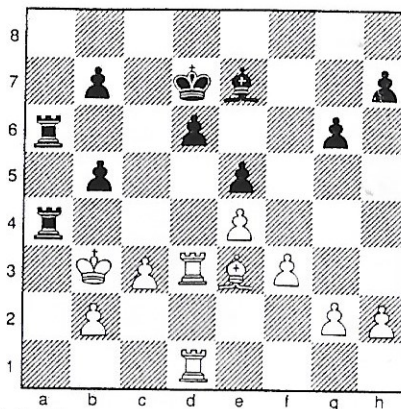
17. - Tha8 18.Kb3! T2a4! 19.f3 T8a6 20. Ld4 g6 21.Td3 Ke8 22.Thd1 e5

Här måste väl ändå 22. - Tc6 vara bättre?

23.Le3 Kd7

SMÅSKRIFT

numero två ska handla om Eric Jonsson, är det tänkt. Den som har ett och annat att berätta om Eric, eller något parti av honom, vänder sig lämpligen till Matti Svern, tel: 0302 - 223 72.



24.Lc5!

Nu kan den svarta kungen sluta drömma om damflygeln.

24. - Tal 25.Tld2 Ke6 26.La3 g5 27.Td5 Tb6 28.Kb4! g4!

Tvenne världsmästardrag!

29.Ka5

Lasker ville självfallet inte på egen hand förstöra sin bondeställning. Ändå kom han efter partiet till slutsatsen att 29.fxg4 Tel 30.Ka5 Ld8 31.Txb5 Ta6+ 32.Kb4 Txe4+ 33.Kb3 var bättre, eftersom svart kunde ha förstärkt sitt spel i det följande.

29. - Ta6+ 30.Kxb5 h5?!

Starkare var nämligen 30. - Th1. Om då 31.fxg4 så 31. - Tel.

31.Td1 Txd1 32.Txd1 gxf3 33.gxf3 Ta8 34.Kb6! Tg8 35.Kxb7 Tg2 36.h4!

Nu måste svart vidkännas ännu en tempoförlust.

36. - Th2 37.Kc6! Lxh4 38.Txd6+ Kf7 39. Kd5 Lf6

På 39. - Td2+ angav Lasker 40.Kxe5 Lg3+ 41.f4 Txd6 42.Lxd6 h4 43.Lc5 h3 44.Lg1. 40.Td7+ Kg6 41.Ke6! h4 42.Td1 h3 43. Tg1+ Tg2 44.Txg2+! hxg2 45.Lc5 Ld8 46.b4 Kg5 47.Kd7!

Det sista av en hel serie excellenta kungsdrag.

47. - Lf6 48.b5 Kf4 49.b6 uppg.

Att Lasker var en värdig världsmästare skulle han själv i sinom tid bevisa, men samtiden var märkligt ogin mot honom. "Det var inte Steinitz' spel som bragte honom på fall, utan hans ålder", lät Siegbert Tarrasch notoriskt och flagrant meddela från Nürnberg. Och hans och Laskers landsman Kurt von Bardeleben (inte någon "riktig mästare" enligt Aljechin, men han delade i vart fall turneringsegern i Coburg 1904 med Schlechter) spädde på: "Hans (Laskers)

stil utmärker sig inte speciellt för angreppslust, hans kombinationer saknar eld. (...) Framför allt kännetecknas hans spel av en till det yttersta driven försiktighet". Till och med en så fördomsfri ande som Tjigorin undrade: "Hur ska man förklara Steinitz' misslyckande? Har han blivit gammal, så att schackkonstens spira av sig själv gled honom ur händerna?"

På lång sikt kunde Steinitz själv aldrig betrakta sig som besegrad. Men då sanningen drabbade honom efter 19:e matchpartiet reste han sig upp, sträckte fram handen mot Lasker och utropade: "Ett trefaldigt leve för den nye världsmästaren!" Många år senare skulle Laskers överman, José Raul Capablanca, konstatera: "Ingen stor schackspelare har blivit så missförstådd som Emmanuel Lasker, och då menar jag inte bara att majoriteten av schackvännerna har underskattat honom, utan att också verkliga mästare har gjort det."

Sådana hyllningar bar väl emellanåt både Steinitz och Capablanca emot, men rätt hade dem, precis som Alexander Aljechin då han 1927 skrev de ord som så illa rimmade med hans inlägg om "det judiska fördrivet i schack" tretton år senare: "Idén om schack som konst är otänkbar utan Emmanuel Lasker".

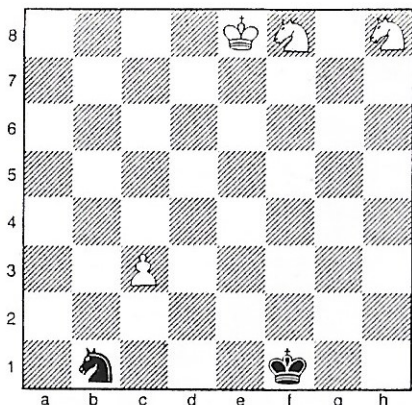
Ingemar Johansson



MERA LASKER

Tviveis utan är Emmanuel Lasker en av schackhistoriens mest fängslande personligheter. Att han var en hejare i matematik är i allmänhet känt, och kanske också att han har skrivit ett antal filosofiska verk - den intresserade hänvisas till Sven Fagerbergs essäsamling Bronshästarna (Bonniers 1973). I den boken står också en del (om än inte allt) att läsa om Laskers skönlitterära försök. För stunden ska vi emellertid koncentrera oss på en annan sida av detta universalgeni; studiekompositören.

Just år 1894, det i "Klassikern" omtalade, komponerade han följande konstverk.



Vit drar och vinner

Måhända är inte lösningen så svår, men den är fyndig och ger dessutom en viss inblick i "studietänkandet". Lösning premieras inte speciellt, men följer i nästa nummer.

Och är det nu så att en tidning görs såväl av skrivare som läsare, så har de senare här en given chans att bevisa just det.

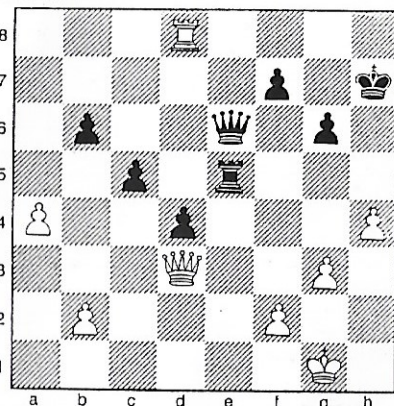
IJ

TÄVLINGEN

Vårt hot om att med omedelbar verkställan lägga ner tävlingen i händelse av fortsatt svagt intresse gjorde avsedd verkan. Den här gången ökade antalet svar, insända såväl som rätta, med 100 %. Med andra ord: hela två lösare hade lurat ut att A var Geza Maróczy och att B stod för Savielly Tartakower, medan "Y-stad anno dazumal" innebar Teplitz-Schönau 1922. Rune Torstensson och Gunnar Fredin heter vinnarna, och med lottens hjälp kunde den senare se sitt schackbibliotek utökat med Erik Lundins bok om Savielly Tartakower.

Elaka tungor har viskat om att tävlingsuppgifterna hitintills har varit så enkla att klubbens elitspelare funnit det genant att svara på dem. I rent experimentsyfte höjer vi därför svårighetsgraden ett snäpp och inväntar med spänning läsarnas reaktioner - och inte bara från förstalagets spelare, eftersom schackförståelse, med Emmanuel Laskers ord, inte alls behöver vara det samma som praktisk spelstyrka.

Vi är på jakt efter kombattanterna i ett VM-parti (och så mycket kan vi säga som att här är inte nämnde Lasker inblandad). Frågan lyder: i vilket VM-parti uppkom följande ställning (nummer och namn, tack!) och vad heter kommentatorn?



Här måste jag för första gången i detta parti rikta en förebräelse mot mig själv, ty med 36. - De7! hade kampen förkortats med några drag. På 37.Tb8 kunde då ha följt 37. - Dc7 38.Ta8 (eller 38.Tf8 Kg7 resp. 38.Db3 Te6!) 38. - Db7 eller 38. - Dc6 och svart erövrar antingen tornet eller damen. Givetvis för också den faktiskt inslagna vägen säkert till målet.

37. Kg2 Dc6+ 38.f3 Te3 39.Dd1 De6 40.g4 Te2+ 41.Kh3 De3 42.Dh1 Df4

Med det oemotståndliga hotet Te2-f2.

43.h5 Tf2 44.uppg.

Senast 15 april 1995 vill vi ha svaret insänt till redaktörens adress (se redaktionsrutan längst fram). Vinnaren kan förvänta sig en schackbok med anknytning till någon av de båda spelarna i ovanstående partifragment.

IJ

BENGT SVENSSON

tog en IM-inteckning vid Manhems internationella mästarturnering i augusti. Bengt kom trea med 5,5 p av 9, efter Karl Johan Moberg, SSM, 7,5 p, och Samir Lejlic, Kirseberg, 6,5.

Om nu Bengt får upp sitt elotal ett tiotal poäng (till 2400) förlänas han titeln IM.

Ola Westerlund om ÖSM -94 i Avesta

När steken vänder

Som vanligt vid påsk spelades ett öppet SM. Förra året i Malmö var det påtagligt öppet med både ryssar och danskar i startfältet. I år var det tunt med "utombys", om ens någon. Delvis därför, men också p g a relativt sämre uppslutning från de svenske, var det ett tunnare elitskikt i Avesta. Detta gav utrymme för Lars Degerman att ensam rycka loss i täten. I den mer spännande kampen om den andra platsen i SM-gruppen i Haparanda drog manhemiten Arvid Wikner längsta strået.

Som ende kamratspelare på plats märkte jag av toppförtunningen. Mina förstaroundsmotståndare brukar ha lite högre ranking än 2160. Mot en så "låg-rankad" motståndare finns förstås chans att ta en poäng:

Rond 1

KATALANSKT

Ola Westerlund - Colin Costello

SS Delectus (2160)

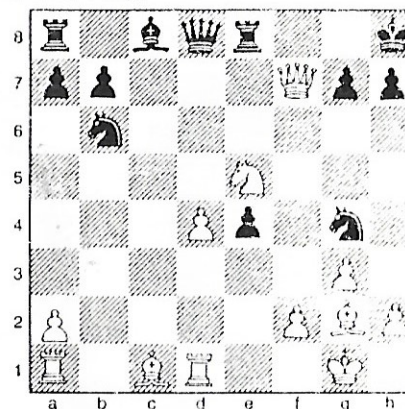
1.d4 e6 2.Sf3 d5 3.c4 Sf6 4.g3 Le7 5. Ig2 0-0 6.0-0 Sbd7 7.Db3

Det normala 7.Dc2 följt av Sbd2 och e2-e4 är nog bättre. Men jag ville hellre ha hästen på c3 och fick för mig att Dc3 fanns i någon bokvariant. 7.Sc3 är spelbart för den som inte bekyrrar sig om 7. dxc4.

7.-c5 8.cxd5 exd5 9.Sc3 c4 10.Dc2 Ib4 11.Se5 Lxc3 12.Dxc3 Te8 13.Td1 Sb6 14.b3 cxb3 15.Dxb3 Sg4?! 16.e4!? dxe4?

16.-Sxe5 17.dxe5 Txe5 18.Lf4 Te8 19.exd5 var att föredra, även om vits löparpar borde betyda en liten fördel.

17.Dxf7+ Kh8



18.Lg5!

Ett hugg som känns igen från partiet Goliat-David, Skara-94. (Finns på annan plats i detta nummer. RED.)

18.-Sxe5 19.dxe5 Le6 20.Dh5 Dc8



Jag trodde på 20.-Dc7 eftersom jag inte kunde se någon lika lätt vinstfortsättning att spela i tidsnöd. T ex 20.-Dc7 21.Lxe4 h6 22.Dg6 Lg8 och tack vare damen på sjunde raden är inte 23.Lf6 direkt dödande (men intressant: 23.-gxf6 24.Dxh6+ Lh7 25.Dxf6+).

Men 20.-Dc8 är bra att spela mot mig. Eftersom vit då får två frestande varianter att välja på - 21.Lxe4 Lf5 22.Ld8, och partifortsättningen - så kan jag ju inte låta bli att spendera 8 av 12 kvarvarande minuter på att välja mellan bra eller bättre. Valet faller till sist ändå på det som verkar enklast.



Kan inte låta bli.

21.Tac1 Lg4 22.Txc8 Lxh5 23.Txa8 Txa8 24.Td4 h6 25.Ld8 Lf7 26.Lxb6 axb6 27.Lxe4 Lxa2 28.Lxb7 Tb8 29.f4 Tb8 30.Le4 b5 31.Tb4 Lc4 32.Kf2 Kg8 33.Lc2 Td8 34.Kc2! (Lb3!?) Kf7 35.Le4 Ke6 36.Tb2 Td1 37.Lf3 Td3+ 38.Kf2 Kf5 39.Le2 Td4 40.Lxc4 bxc4

dragserien klarades, men med usla drag. Missade chanser: 38.Ke4!; 39.h3 eller 40.h3 med idén Lg4+.

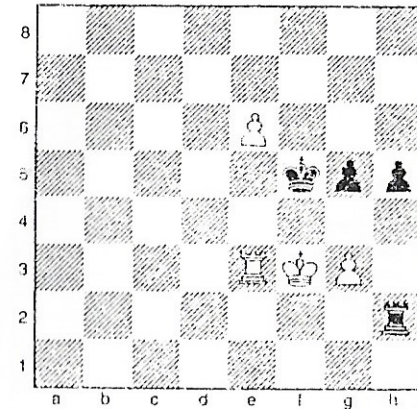
Nu hotar svart att remisera med g7-g5. Svart vill (eller borde vilja) isolera e-bonden genom att tvinga vit till fxf5 eller e5-e6. Därefter är ett byte c- mot e-bonde remi. Vit vill istället byta c- mot h-bonden.

41.Tb6 c3! 42.Ke3 Td1(?)

Jag trodde poängen med 41.-c3 var 42.Tb6 Td2+ 43.Kf3 Td3+ 44.Ke2 Td2+ 45.Ke3 Tyn2 46.Txc3 g5! remi!? så jag väntade mig 42.-Td2 med förhoppningen 43.Tc6 Txb2 etc. Vit kan dock försöka 43.h3 h5 44.g4+ hxg4 45.hxg4 45.Tg6+.

Men nu behöver vit inte krångla utan kan spela "rakt på".

43.Tc6 Td1 44.Txc3 Txb2 45.Kf3 h5 46.Te3 Ke6 47.f5+! 48.Kxf5 48.e6 g5



Ombytta roller! Nu är det svart som hotar matt. Har vit satt bort sig?

49.Te5+! Kf6

49.-Kxc5 50.e7 är inte så svårt att vinna eftersom svart inte hinner byta bort vits sista bonde.

50.e7 g4+ 51.Ke3 Td1 52.e8D uppg.

I rond 2 hade jag Peter Laveryd, Schack 08 (2208), ordentligt på gaffeln, men ett fullständigt huvudlöst kombinationsförsök i tidsnöden värde helt på steken. Och så fortsatte det turneringen igenom - många bra ställningar, men den sedvanliga tidsnöden inskränkte poängskörden till summa 3,5.

I sista ronden handlade det inte om akut tidsnöd eller "otur", utan ordentligt slarv. Jag mötte då min näst lägst rankade motståndare:

Rond 9
FAJAROWICZ
Ola Westerlund - Leif Malmi
Växjö SK (1927)

1.d4 Sf6 2.c4 e5 3.dxe5 Se4 4.Sf3 Ib4+

Genom att spela 4.a3!? kan man undvika den här schacken och följande besvär. Men trots 4.Sf3 borde inte svart få komma så bra som i partiet.

5.Sbd2 Sc6 6.Dc2?! d5! 7.cxd5 Dxd5 8.e3 Lxd2+ 9.Sxd2 Lf5 10.Lx4 Dxe5 11.Sf3 Df6 12.g3 0-0 13.Lg2 Sa5?

Svart slår in på en dum väg, och bjuder vit att byta sin vandring på slaklina mot en komfortabel åktur.

14.Da4 Db6(?) 15.Le3(!) Sc5 16.Df4 Dxb2 17.Ld4??

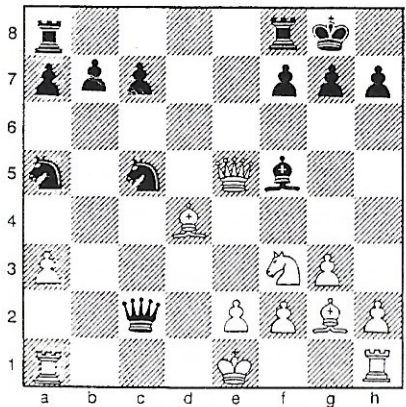
Slarv! Efter 15.-Dxb2 hade jag spelat 16.0-0 (med vinst) och här gäller fortfarande rockad som vinstdrag. T ex 17.0-0 Scb3 18.Dxf5 Sxal och 19.Dxa5 eller 19.Ld4 ska räcka.

Här blev jag dock för åpen och trodde jag kunde vinna hel pjäs, men missade att...

17.-Dc2 18.De5

TEMATURNERINGEN

under våren, med Skotskt och Stonewall på programmet, vanns i stor stil av Jesper Ampiaainen.



...svart drar och vinner. Vit hotar matt och pjäs, men vad hjälper det? Istället för 1-0 blev det 0-1 efter:

18.-Sd3+! 19.exd3 Tfe8 20.0-0 Txe5 21.Sxe5 Sb3.



GBG Open -94:

Kampen om 50%

SLUTET SICILIANSKT
Jesper Schultz-Pedersen - Ola W
Majorna SS

1.e4 d6 2.Sc3 g6 3.f4 Lg7 4.Sf3 Sf6 5.Le2 0-0 6.0-0 c5 7.d3 Sc6 8.De1 Sd4 9.Sxd4 cxd4 10.Sb1 Dc7 11.Sa3 Ld7 12.Ld2 b5 13.Tc1 a5 14.Dh4 Dc5

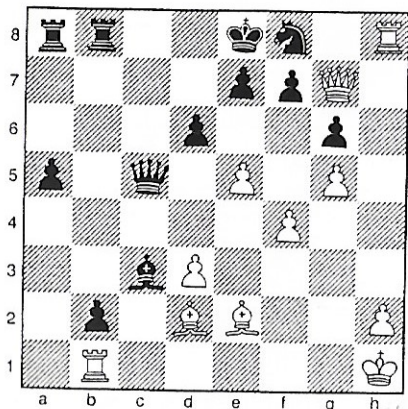
Poängen med detta är att vit inte ska få besvara Ld7-e6 med b2-b3. Vissa bief effekter, som hotet 15.-Sxe4 16.dxe4 d3+, och lite koll på e5, f5 och h5, är fullt acceptabla.

15.Kh1 Le6 16.g4 b4 17.Sb1 Lxa2 18.c3 dxc3 19.bxc3 b3 20.g5

Jag trodde idén med c3 (som annars bara hjälper svart på traven) var d3-d4 här eller i nästa drag. Men vit ville kanske inte släppa e4 ogarderad. En lite rolig (eller mest dum?) variant är 20.g5 Sd7 21.d4 Dc6 22.Lf3 b2 23.Tc1 Lxb1!? 24.e5 Dxf3+! 25.Txf3 Le4 26.Kg2 Tfb8.

Den är ju långt ifrån forcerad, men visar ett av vits problem. 18.Ldl såg lite sjukt ut, men var kanske att föredra framför 18.c3.

20.-Sd7 21.Tf3 b2 22.Tcfl Lxbl 23.Txbl Lxc3 24.Th3 Tfb8 25.Dxh7+ Kf8 26.e5 Ke8 27.Dg7 Sf8 28.Th8



Svart drar - matt i 4.

28.-Dc6+ 0-1

28.Th8 var lite väl desillusionerat, även om vit inte har någon matt i sikte heller efter 28.Lxc3 Dxc3 29.Th8. Men svart har ju några fallgropar att undvika. Till att börja med 29.-Kd7??.

Ola Westerlund

GÖTEBORGSMASTERSKAPET

vanns i våras av konsten Karl Johan Moberg på 8 poäng av 9. Han förlorade mot Hultin, då i AK-77 numera SSM, men knockade alla andra, däribland Ingvar Andreasson (som slutade tvåa med 7,5 p), regerande GBG-mästaren Gösta Sverin (trea med 7 p) och Daniel Ronneland (sjua med 3 p).



LUSSEBLIXTEN -93

tog Sven Svensson hem, tätt följd av Ingvar Andreasson och Gunnar Fredin.

14

ULLA OLIN SCHACK

Som i ett lätt rus har hon målat schackrutornas räta linjer, de vacklar och rör sig, kanske är spelet nedsänkt under vattenytan vid en orolig kust

De svarta pjäserna är inte längre riktigt svarta, de vita är tonade i grågult och fommerna växer Tornen blir hus i fyra våningar med ljus och folk i fönsterna Kungen på sin piedestal i mitten ser sin ljusa motkung halvt slukas av en dynning Drottningarna har var på sitt håll börjat sjunka och bönderna, de mörkare liksom de ljusare, har skingrats och springarna plattats till Ett samlat anfall är inte längre tänkbart

då behövs inte längre något försvar det enda som ännu går att göra är att måla en klar och tydlig ram kring dem som har rört sig i tavlan

Föga förvånansvärt är den här dikten en kommentar till ett annat konstverk, inte ett schackparti utan en målning (av Gudrun Key-Åberg).

Ulla Olin - vem känner till henne? Så gott som ingen i det här landet, och det av tämligen förklarliga skäl, trots att hon nog får betraktas som en betydande svensk poet. "Felet" är att hon inte är verksam inom våra landamären, utan i Finland. Hennes första diktsamling kom redan 1939 och hette *Vårbrytning*, den senaste (så vitt jag vet) publicerades exakt 50 år senare under den mångtydiga titeln *Inte nu men nu*.

Det finns några speciella rader av henne som jag tänker på ibland, kanske inte direkt efter att ha torskats i ett schackparti, men ändå:

Gråt inte! Eller gråt!

Det är likgiltigt

Men vi som rör oss i tavlan, är vi också likgiltiga? Eller är det ramen som skänker oss mening?

IJ

Enligt NE, snart sagt den enda encyklopedi som RED regelbundet slår upp nånting i numera, har Ulla Olin kommit ut med ytterligare två diktsamlingar sedan 1989: *Eftervärme* (1990) och *Solen installerad* (1992). RED.

Kjell-Olof Bornemark

0-0-0

Lång rockad!

En schackspelare har inte svårt att finna likheter mellan det verkliga livet och det strängt reglerade men därför aldrig enahanda drama som utspelas på brädet. Den spelare som för de vita pjäserna har alltid ett försteg gentemot de svartas härförare, en orättvisa som det även mellan likvärdiga spelare är svårt att inhämta. Kampen gäller liv och död och den förs med list och hänsynslös utslagning. Varje offer, hur brutalt det än må förefalla, är tillåtet bara det leder till seger. De viktigaste pjäserna, kungarna, är samtidigt de svagaste och kan inte ens utmana varandra i envig. Deras makt är begränsad till den allra närmaste omgivningen. Hur annorlunda är det inte med damerna, löparna, springarna och tornen. Till och med bönderna kan, om de tillåts rycka fram över hela fältet, förvandla sig själva till mäktiga och avgörande slagmaskiner. Deras egentliga styrka ligger dock i deras antal och förmåga till samarbete.

Reni är ett otillfredsställande slut på ett spel som gäller antingen den enes eller den andres nederlag. Ingen-ting är vunnet mer än ett tillfälligt stillestånd medan trupperna åter organiseras. Motsättningarna kvarstår och kombattanterna drar sig tillbaka för att analysera de egna och motståndarens misstag. Sedan gäller det att smida ännu listigare planer. Inte minst viktigt är det att skaffa sig kunskap om vad motståndaren har för avsikter.

I det nu pågående partiet, i vilket jag har tilldelats rollen som en framskjutna men ogarderad springare, har öppningsdragen inte avvikit från teorin. Därför kom den långa rockaden som en överraskning och äventyrade med ens min egen ställning. Tornet på damflygeln, som hittills skyggt har försakat sig i sitt hörn, har plötsligt aktiverats och förvandlats till ett hot. Kungen har utfört sitt krumsprång, ett majestätsbrott som han bara kan tillåta sig en enda gång, och står nu armkrok med tornet. Vi har gått in i ett mittspel som hotar att bli aggressivt och svårbedömt.

Den långa rockaden är ett sällan använt och därför oväntat drag som på längre sikt brukar skapa försvarsblottor i den egna uppställningen. Det kan förefalla vara defensivt, eftersom kungen skaffar sig ett tillfälligt skydd men samtidigt också ett något större rörelseutrymme. Framförallt har draget mycket av hasard över sig. Den långa rockaden är sällan ett tvunget drag och nästan aldrig tillrådligt. Ibland utförs det som ett desperat försök att vända spelet, men det kan också uppfattas som ett tecken på att motståndaren underskattas. Därför är det mestadels en manöver för att försöka förvirra honom. Under alla omständigheter tvingar draget motspelaren att tänka om, vilket kostar dyrbar tid.

Den här utläggningen om ett av schackspelets mest fascinerande drag är hämtad ur Kontrollören, en bok av Kjell-Olof Bornemark. Han betraktas i allmänhet som thrillerförfattare, det är i vart fall den genre han rör sig i.

icke förty har han ett förvånansvärt stort register. Hans böcker innehåller nästan alltid hänvisningar åt andra håll. Att han har ett passionerat intresse för schack framgår fuller väl av stycket härovan. Andra svagheter tycks whisky, kvinnor och trav vara (undra på att redaktionssekreteraren i sin tur är svag för honom). Hans senaste bok, *Spelaren*, (Norstedts 1994) utspelar sig huvudsakligen just på en travbana.

Nog vet jag att en och annan av läsarna betänksamt runkar på huvudet åt den miljön. Må så vara och gott nog, men därifrån gäller det att ta steget till en annan schackälskares insikt, Hjalmar Söderbergs, nämligen: "Liv, jag förstår dig inte!"

Kjell-Olof Bornemark är i grunden en existentiell författare, och därtill en utomordentlig stilist, låt er inte förledas till att tro något annat. Av hans böcker tycker jag själv bäst om debuten *Legat* till en trolös, som kom ut 1982 (samma år som författaren fyllde 58) och *De malätna* från 1991.

IJ

15

TVÅ MÄRKLIGA KORRPARTIER

I likhet med flera klubbkamrater har jag de senaste åren fått allt mindre tid till schackspelet. Och för mig som så många andra har räddningen (eller förtappelsen?) hetat korrschack. Än har inte datorerna tagit fullständigt över, och jag får ibland en känsla av att vi överskattar dem. Det här med långsiktiga planer verkar inte vara något för Fritz & Co.

De båda följande partierna hör, på gott och ont, till de märkligaste jag har spelat. I det förra klamrar sig motståndaren närmast paniskt fast vid sin materiella övervikt (vid flera tillfällen kan han lugnt reducera mitt tornoffer till ett kvalitetsdito); i det andra demonstreras på ett sällsamt sätt vådan av att låta damen jaga bönder i öppningen.

PHILIDORS FÖRSVAR

Christer Hammarström - Ingemar J.
SSKK, Cup 93:01

1.e4 e5 2.Sf3 d6 3.d4 cxd4 4.Sxd4 g6

Larsens variant.

5.Sc3 Lg7 6.Le3 Sf6 7.f3?!

En oegentlig dragföljd. Exakt är 7.Dd2 följt av lång rockad och först därefter f2-f3.

7. - 0-0 8.Dd2 d5!?

En rekommendation av John Nunn.

9.e5!?

Bäst verkar 9.0-0-0! dxe4! 10.Lh6! Sc6 (10. - Lxh6 11.Dxh6 exf3 12.Sf5!) 11. Lxg7 Kxg7 12.Sxc6 Dxd2+ 13.Txd2 bxc6 14.Sxe4 Sxe4 15.fxe4 och svart har i det närmaste utjämnat enligt Nunn.

9. - Te8?!

"Så kan du fan inte spela", sa Gösta till mej strax efteråt. Och det har han säkert objektivt rätt i. Vad jag hade missat var vits 14:e drag, och även om jag snart upptäckte just det så fanns det ingen återvändo: jag var tvungen att offra torn och hoppas på

det bästa!

Såväl 9. - Sfd7 som 9. - Sh5 är dock acceptabla drag för svart, t ex 9. - Sfd7 10.e6 Se5 11.exf7+ Sxf7 eller 9. - Sh5 10.g4 c5 11.gxh5 cxd4 12.Lxd4 Dh4+ 13.Lf2 Dxb5.

10.exf6 Lh6 11.Sd1 c5 12.Se2 Txe3!?
13.Sxe3 d4 14.f4

Detta hade jag alltså missat.

14. - Sc6

Om jag får säga det själv: kallt spelat. På 15.0-0-0 följer nu 15. - Le6 och svart får sitt åstundade kvalitetsoffer.

15.Sd1 Dxf6 16.Sf2

Intressant var 16.c3.

16. - Se5!?

Här var jag nästan benägen att ge upp. I stället spelade jag (tämigen ovetande) det drag som erbjuder bästa praktiska chansen.

17.Se4?!

Vit går vilse. Efter 17.Da5! Sc4 (den enda verkligt kritiska varianten) 18. Dxc5 Se3 19.Tc1! Lg7 20.c3 är det roliga slut för svart.

17. - Dh4+ 18.Sf2

Bättre var att spela endera springaren till g3.

18. - Lf5!

Med torn under måste svart ha allting i spel.

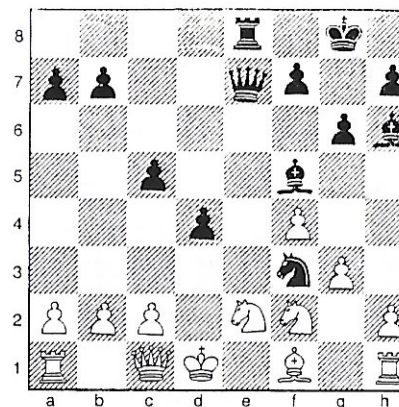
19.g3 Sf3+ 20.Kd1 De7

Vad annars?

21.Dc1

Tvunget.

21. - Te8!



Att vit har synnerligen ont om drag står helt klart. Här hade jag främst räknat med 22.b3, men efter 22. - b5! 23.Db2 De3 24.Dc1 Dxf2 kan vit ge upp.

I samband med att jag skrev till Hammarström och tackade för partiet fann jag räddningsförsöket 22.h3!? följt av Sg4, men efter 22. - c4 23.Sg4 d3! (och inte det räddhågsna 23. - Lg7 24.Se5 Lxe5 25.fxe5 Dxe5 26.Df4!) är det klar vinst för svart.

22.Sd3 c4(?)

Efter 22. - Lh3 kan vit ge upp direkt. Det var först när jag förstod detta som jag begrep att vit kunde ha fått lite motspel med 22.h3.

23.Sf2

23.Sel är segare, eftersom vit i en del varianter kan slå bort svarta skräcken på f3. Svart vinner dock utan större problem, t ex 23.Sel d3 24.cxd3 cxd3 25.Dc4 De3 o s v.

23.Sxd4? Del+ och vit blir strax matt.

23. - d3 24.cxd3 cxd3 25.uppg.

VERESOV

Ingemar Johansson - Heinz Wunderlich
ICCF, WT II 883

1.d4 Sf6 2.Sc3

Inspirerad av Gösta gjorde jag detta drag som i allmänhet avfärdas med en fnysning.

2. - d5

Nu blir det en äkta Veresov, långt vanligare har i min praktik varit att svart har gått in i Franskt (2. - e6), Jugoslaviskt (2. - d6/g6) eller den gammaldags Benoni som uppstår efter 2. - c5 3.d5 (här kan förstås vit inbjuda till såväl Sicilianskt som Jugoslaviskt i stället).

3.Lg5 Sbd7

Garderar direkt vits uppenbara hot: Lxf6 följt av e2(e3)-e4.

4.Sf3

På sin tid spelade Kurt Richter gärna 4.f3 och under senare år har Lev Alburt prövat 4.Dd3. Partidraget är dock sunt och bra.

4. - c6 5.e3 Da5

Nu utspelar sig strax en principiell kamp: vit är beredd att offra bonde för utvecklingsförspänget.

6.Ld3 Se4 7.0-0 Sxc3 8.bxc3 Dxc3 9.e4 dxe4 10.Lxe4 Sf6 11.Ld3 Da5!?

Jag hade väntat mig antingen 11. - e6 eller 11. - Lg4. I båda fallen är 12.Tb1 bra. Nu undviker svart det därmed implicerade hotet Tb3.

12.h3!?

För att hålla Lc8 på plats.

12. - Dd8

Kanske ville svart härmed provocera fram Lxf6, men det är ett slag som kan vänta.

13.Tb1 e6 14.Se5! Dxd4?

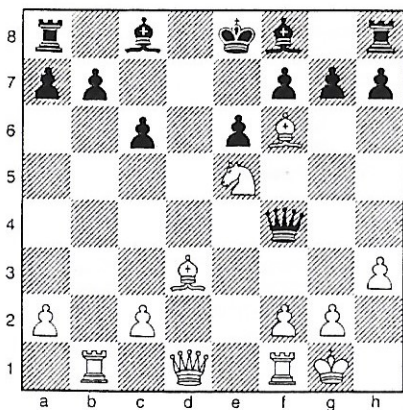
Efter 14. - Le7 15.c3 0-0 måste vit bevisa att han har kompensation för bonden. Nu blir det hela ganska enkelt.

15.Lxf6!

Till en början hade jag planerat 15. Sxf7 Kxf7 16.Lg6+ Kxg6 17.Dxd4, men den märkliga ställningen efter 17. - Kxg5 syntes mig aningen svårbedömd. Efter konsultation med 11-årige sonen slog jag helt sonika springaren i stället.

15. - Df4?!

Bättre, om än föga roligt var 15. - gxf6 16.Sxf7 Tg8 17.Dh5!.



16.Lg6!

I Stuttgart hoppades man förstås på 16.Lxg7 Lxg7 etc.

16. - Dxf6

Tvunget.

17.Lxf7+ Dxf7

Detta åttonde och sista damdrag är av nöden därför att 17. - Ke7?? stupar på 18.Txb7+ Lxb7 19.Dd7 matt!

18.Sxf7 Kxf7 19.Df3+ Ke8?

Segare var 19. - Kg8, även om svart också då torde vara förlorad.

20.Dh5+ g6 21.De5 Tg8 22.Txb7! uppg.

Fortsättningen 22. - Lxb7 23.Dxe6+ är lätt att se. Svarts enda försök att komma lindrigare undan ändrar i matt: 22. - Ld6 23.Dxd6 Lxb7 24.Dxe6+ Kf8 25.Df6+ Ke8 26.Tel+ Kd7 27.Te7+ Kc8 28.De6+ Kb8 29.Dd6+ Kc8 30.Dc7 matt!

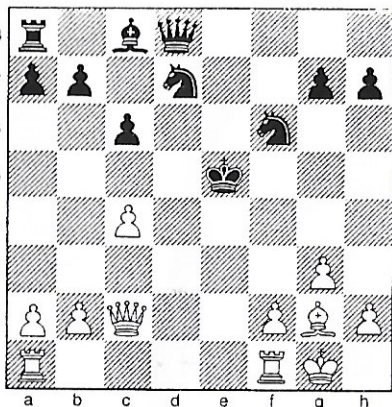
Ingemar Johansson



Individuella DM

KLASS I
BOGOINDISKT
Ola Westerlund - Lasse Spolin, MSS

1.d4 Sf6 2.c4 e6 3.Sf3 d5 4.g3 c6 5. Lg2 Lb4+ 6.Ld2 Lxd2+ 7.Sbxd2 0-0 8.0-0 Sbd7 9.Dc2 Te8 10.e4 dxe4 11.Sxe4 e5 12.Sd6 Te6?? 13.Sxf7 Kxf7 14.Sg5+ Ke7 15.Sxe6 Kxe6 16.dxe5 Kxe5



17.Tfel+ Kd6 18.Dd2+ Kc7 19.Df4+ Kb6 20.c5+ Ka6 21.Dc4+ uppg.

SNABB-DM 1994

rodde flyfingrade Ingvar Andreasson hem. Två kom överraskande Mikael Arnelind, 13-åringen från Majorna. 25 deltagare.

LAG-DM:S

division 2 sopade Kamraterna den här gången hem efter att ha vunnit samtliga fem matcher galant. I finalen besegrades AK-77 med hela 6,5-1,5 (för övrigt samma siffror som i allsvenskan dagen innan). I praktiken var den storsegern dock betydelselös eftersom vi ju ändå skulle slå våra påsar ihop till nästa säsong.

FRÅN INDIVIDUELLA DM 1994 Klass 2

Birds öppning
David Fendrich 1639 - P Å B 1444

1.f4

f4 vad är nu detta? David F. känd för en mycket offensiv spelstil överraskade mig direkt, men jag drog till med något jag tyckte såg bra ut

1.- d5 2.Sf3 Sf6 3.b3 e6 4.Lb2 Le7

4. - Lc5 ser också bra ut, men jag föredrar stor försiktighet i början av partiet.

5.e3 0-0 6.Ld3 Sb-d7

Med siktet inställt mot löparen på d3.

7.Se5 Sc5 8.0-0 Sxd3

Det första målet är nått, löparen slagen och en hindrande dubbelbonde har jag gett min motståndare.

9.cxd3 c5 10.g4 Sd7 11.Sxd7 Lxd7 12.g5

Min motståndare mal på, envist stirrande mot den svarta kungen.

12.- Lc6 13.Tf3 g6 14.Th3 f6

Viktigt att skära av löpardiagonalen, samt att ge plats för tornet på f7.

15.Dg4 Ld7 16.Dh4 Tf7. 17.Dh6 d4

Ett försök att få igång lite motspel. Vits pjäser på damflygeln tycker jag står lite offside och kan inte delta i angreppet.

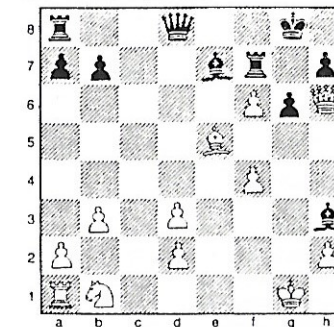
18.cxd4 cxd4 19.Lxd4 ?

Den bondevinsten blir dyrköpt.

19.- e5! 20.gxf6

Ger inget.

20.- Lxh3 21.Lxe5



Bästa draget. Om i stället, 21 fxe7 matt i tre drag 21.- Dxd4+ 22.Kh1 Dd5+ 23.Kg1 Dg2+. eller 21. Dxb3 Dxd4+ och tornet faller Hemskt.

21.- Db6+?

21. - Lc5+! bättre, sätter matt i fem drag.

22.d4 Lxf6

Vits kungsangrepp har pyst ut som luften gjorde i mitt cykeldäck då jag befann mig på en langre utflykt. Med en skillnad. Jag lyckades åter pumpa upp trycket.

23.Dxh3 Lxe5 24.Sc3

Alldeles för sent aktiveras dessa båda pjäser.

24.- Dxd4+ 25.Kh1 Dxf4 26.Tel Lxc3.

27.dxc3 Df3+ 28.Dxf3 Txf3 29. Uppgivet.

Kaxigt?

En som inte var kaxig var Eric Jonsson, min och mångas schackidol. En schackspelets Gunnar Gren. Jag tror dock inte att han spelade mandolin. Vid den insamling av Erics partier, som med stor hjälp av Arne Berggren, undertecknad har utfört, är det ett faktum som slår en. Varför vann Eric så få partier mot nu levande personer? Nästan inga alls. Märkligt.

Per Åke Björln

ALLSVENSKAN

FÖRSTALAGET

SÄSONGEN 1993-94

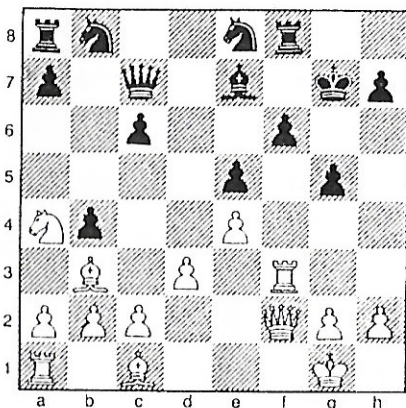
Kamraterna-Majorna	4-4
Limhamn II-Kamraterna	3,5-4,5
Kamraterna-Manhem III	6,5-1,5
Malmö SS-Kamraterna	5-3
Kamraterna-AK-77	6,5-1,5
Åstorp-Kamraterna	3-5
Kamraterna-Lundby	5-3
Kamraterna-En Passant	4-4
LASK II-Kamraterna	1,5-6,5

Hur svårt vi än har haft att skrapa ihop någorlunda ordinarie lag de senaste åren, har vi ändå alltid lyckats minimera sejouren i ettan till blott ett år. Den här gången misslyckades vi med detta, ett trendbrott som i normala fall hade varit oroväckande. Men tack vare sammanslagningen med AK-77 och förstärkningen Anton Aberg från Lundby ges nu istället ett gyllene tillfälle att ställa allt tillrätta, det vill säga att återföra representationslaget till elitserien.

Säsongen började mer än lovligt skakigt: i första rondens derby mot Majorna rörde vi till det för oss ordentligt, och det trots att vi snabbt tog ledningen efter följande hårdföra miniatyr:

ITALIENSKA SVÄNGAR
Uno Axelsson - Bengt Andersson
Majorna

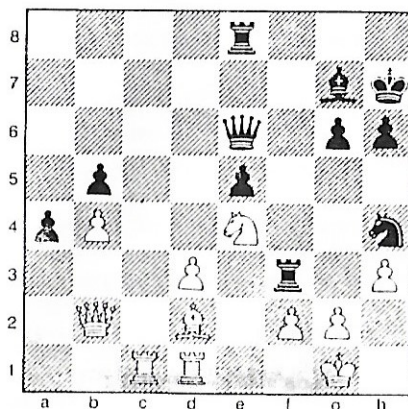
1.e4 e5 2.Ic4 d6 3.Sc3 Sf6 4.d3 Ie7 5.f4 c6 6.fxe5 dxe5 7.Sf3 Dc7 8.0-0 0-0 9.Sh4 b5 10.Ib3 b4 11.Sa4 Se8 12.Sf5 Lxf5 13.Txf5 g6 14.Tf3 Kg7 15.Dd2 g5 16.Df2 f6



17.Lxg5! Sd7 18.Lh6+! Kxh6 19.Dh4+ Kg7 20.Th3 1-0

Timmarna svann hän, och när blott trettio minuter återstod av speltiden var våra motståndare i ledning med 4-3. Över Bagaregården föll skymningen, och nu började till råga på eländet den kvarvarande Majornabrodern spela rent lysande.

Gösta Svann



Martin Bennulf

Jag har just slängt in tornet till f3, i akt och mening att sätta vits kung matt.

20



45.Tc7! Tef8

Det åtrådda 45.-Txh3 strandar på 46.Lxh6! Dg4 47.Sf6+! och damen ryker. Här hjälper inte heller 46.-Kxh6 p g a 47.Dcl+!

Istället för textdraget, som alltså jämt när drömmar om en angreppsseger, var det tid att tänka på att skydda den egna kungen med reträtten 45.-T3f7.

46.Dcl! g5

Svart framhårdar med sitt angrepp, trots att vit genom sina två senaste urstarka drag egentligen redan har slagit tillbaka det. 46.-T3f7 var nödvändigt, för nu går vit till motattack:

47.Lxg5 Sxg2

Med den fröna förhoppningen 48.Kxg2?? D.h3+ 49.Kgl Txf2! - låt vara att vit kan trassla till det hela genom att i något läge slå på g7 och börja schacka med damen.

48.Lxh6 D.h6 49.Sg5+??

Slutspelet efter 49.D.h6+ Kxh6 50.Kxg2 var en säker väg till matchseger. Vit ville emellertid roffa åt sig mer material än en ynka bonde, och sålunda kom det sig att snålheten bedrog vissheten (och att svart trots allt fick sätta matt till sist).

49.-Kh8 50.Sxf3 Sf4!

Rena tipsvinsten - och i grevens tid, ty nu uppenbarade sig ett stigande hot om definitiv förintelse: den lilla röda kläppen hade satts i rörelse.

51.h4

Fredar sig mot hoten D.h3 och Dg6+, men det fanns ett tredje:

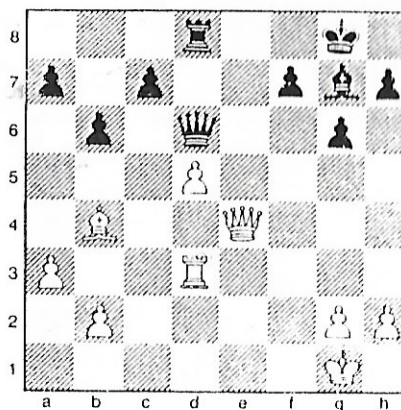
51.-Se2+ 52.Kf1 Sxcl 53.Tdxc1 Txf3 54.Tc8+ Kh7 55.T8c6 Df4 56.T1c2 Txd3 57.Ke2 Df3+ 58.Kel Tdl matt

Den här vinsten blev upptakten på en remarkabel säsong för min del: på nio partier tappade jag bara en halva (mot Leif Svensson, AK-77). Lika framgångsrik var Bengt på förstabordet; han spelade remi med exkamraten Claes-

Göran Olausson i matchen mot Majorna just, och radade därefter upp ett stacket på åtta ettor. (Procentuellt sett fanns det dock en som var ännu styvare: Torbjörn som vann de tre partier han spelade i förstalaget.)

Detta vårt flyt var en bidragande orsak till segern över Limhamns ungdomliga andralag. Skåningarna ledde med 3,5-2,5 när Bengt och jag på slutampen lyckades ro hem våra slutspel, mycket tack vare större rutin. Mot Manhem ännu ungdomligare tredjelag blev det dock enklare, om än med viss bevågen hjälp från nådig Calissa. Som vid denna plötsliga, men vackra, vändning:

Joachim Bergre



Uno Axelsson

33.-c5?? 34.dxc6! Dxd3? 35.Dxd3 Txd3 36.c7 Tdl+ 37.Kf2 Tc1 38.Lc3! 1-0

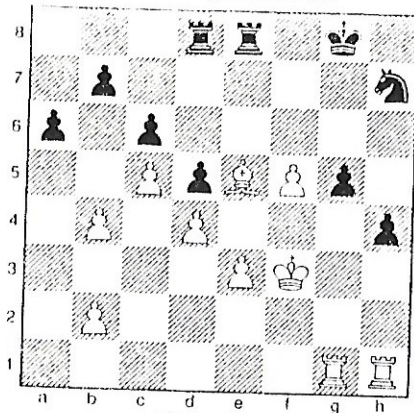
Bortamötet med Malmö SS hade finalkaraktär, fastän serien ännu inte hade hunnit halvvägs. Vi tvingade med Matti söderöver (vilket medförde att han sedan fick jobba tre veckor i sträck, eller hur det nu var), och hade gott hopp om att knäcka Malmösällskapet, som vanligt dominerat av vänliga, trevliga islänningar. Vi brukar ju slå dem...

Denna skänk från ovan lovade också gott:



21

Per-Inge Helmertz



Gösta Svensn

I begynnande tidsnöd hade jag förstört en synnerligen god ställning. Nu ska svart avvärja hotet Txh4.

33.-Kf8?? Efteråt berättade Pingge att han, när han lyfte kungen, anade vad som komma skulle, men likväl inte kunde hejda sin handrörelse. 33.-Kf8! med idén Td7-f7 hade givit vit problem.

34.Txh4!

Och bladet vänder.

34.-gxf4 35.Tg7+ Kf8 36.Txh7 h3 37. Kf4! h2 38.Th8+ Ke7 39.Th7+ Kf8 40.Kg5 Th7 41.Txh2 Tf7 42.Lf6

Grannare vann 42.Kg6! Td7 43.f6 Kg8 44.f7+ Txf7 45.Th8 matt, eller ännu snabbare: 43.Th8+ Ke7 44.Lf6 matt.

42.-Txf6 43.Kxf6 Kg8 44.Tg2+ Kf8 43.Tg7 1-0

Bengts vinst över Ahlander var också den av det lite lyckosamma slaget. Uno och Ulf M tog varsin halva, men i övrigt gick det mesta snett. Slokörade antrade vi minibussen för den tunna hemresan. Vid Varberg skar motorn ihop, och ett efterhand tämligen blåfruset kamratlag blev stående vid vägrenen. Onsider tog sig ena halvan av gänget hem med taxi (i huset som de ringde från satt far och son och spelade schack; de visade sig vara medlemmar i Varbergs SK!), den andra per bärgningsbil. Kvällen slöts med en värmande whisky hemma hos Ingvar på Gårda.

22

Eftersom vi skötte oss väl i de två därpå följande ronderna, mot AK-77 och Åstorp, var vi inför sammandraget på Hvitfeldska gymnasiet så smått med igen i den absoluta toppstriden. Chansen till avancemang försattes emellertid när vi tappade poäng mot avstigningskandidaten från Svedala, En Passant (som därigenom gavs hjälp att förpassa Lundby ner till tvåan, ack). Här fick förresten Bengt in en språngskalle (26.-Lxa4!) i partiet mot fotbollsproffset Martin Dahlins storebror:

DAMGAMBIT

Thomas Dahlin - Bengt Svensson
En Passant

1.d4 d5 2.Sf3 Sf6 3.c4 dxc4 4.e3 e6 5. Lxc4 a6 6.0-0 c5 7.a4 Sc6 8.Sc3 Le7 9. De2 cxd4 10.Td1 0-0

På e5 kan vit spela 11.exd4 exd4 12. Sxd1 Sxd4 13.De5 följt av Txh4 på 13.-0-0.

11.exd4 Sd5 12.Se5

Vanligare är 12.Ld3 för att försöka få igång ett angrepp.

12.-Sxc3 13.bxc3 Sxe5 14.dxe5 Dc7 15. Ld3

Ett intressant bondeoffer, men säkrare verkar 15.Td4.

15.-Td8

En annan möjlighet är Ld7 då kombinationen 16.Lxh7+? inte alls går för Kxh7 17.Dd3+ Kg8 18.Dxd7 Tad8 19.Dxc7 Txd1 matt.

16.Tb1

För att hindra svart ifrån att utveckla sig med Ld7 offerar vit en bonde.

16.-g6

Dxc3 hade bara lett till dragomkastning, men hade varit något exaktare.

17.De4 Dxc3 18.Le3 Th5!

Detta draget hade vit missat, på 19.f4 finns Lc5.

19.Tb1 Dxe5 20.Dxe5 Txe5

Trots 2 merbönder i slutspelet är det inte enkelt för svart, då vit hotar att tränga in med tornet på c7 i rätt läge, och tornet på e5 har faktiskt ont om fält.

21.Lc4! Kf8

Det närliggande b5 22.Lb3 hjälper bara vit.

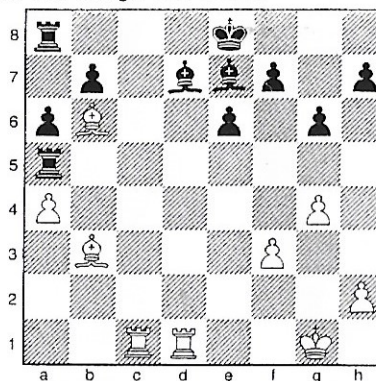
22.Lb3 Ke8 23.Ld4

Kvalitetsoffret 23.Tc7 Ld8 24.Txd8+ Kxd8 25.Txf7 Ld7 26.Txh7 Tc8 räcker inte riktigt.

23.-Th5 24.f3?!

Inte heller direkt 24.g4 ger tillräcklig komp, men var ett bättre försök. Svart kan spela 24.-Th4 25.f3 n5 26.Lf2 Th3 och tornet kan inte fångas.

24.-Ld7 25.g4 Ta5 26.Lb6



26.-Lxa4!

Detta hade vit missat när han drog 24.f3?!. Remi med Te5 27.Ld4 osv var jag inte nöjd med, då matchläget var oklart.

27.Lxa5 Lxb3 28.Td3 Ld5 29.Kf2 Ld8 30. Lxd8 Kxd8

Ställningen är tekniskt vunnen med 3 starka bönder för kvalitén. Kanske tillät jag vissa motchanser, men vinsten var aldrig i fara.

31.Td3 Lc6 32.Ke3 Ke7 33.f4 a5 34.Kd4 a4 35.Tal Ta5 36.Ke3 h5 37.h3 hxg4 38.

hxg4 g5 39.fxg5 Txg5 40.Kf4 Td5 41.Tc4 Kd6 42.Ke3 b5 43.Tf4 Tg5 44.Tc1 Ld5 45.Txf7 Txg4 46.Ta7 Tb4 47.Tg1 Tb3+ 48.Kd2 Kc5

Hade det inte varit en lagmatch så hade vit kanske gett upp här, det ska mycket till för att spela bort vinsten.

49.Tg4 Kb6 50.Tf7 a3 51.Tf1 a2 52.Kc2 Lc4

Med idén 53.Tel Tbl 54.Txbl Ld3+ och vinner.

53.Tal Tbl 54.Tg1 Ld5 55.Kd3 Tb2 56. Kc3 Tf2 57.Tg7 Tf3+ 58.Kb2 Tb3+ 59.Kc1 Th3 60.Kb2 b4 61.Td1

Med 61.Tc1 kunde vit ha lagt en fälla: spelar svart 61.-Th2+ 62.Kal b3? så kommer 63.Tb7+! Kxb7 64.Tc7+ och remisackar då vit står patt. Med lugnt spel vinner dock svart ganska lätt.

61.-Th2+ 62.Kal b3 63.Txd5 Th1+ 0-1
(Svensson)

Vår storseger över LASK II i sista ronden hade mest akademiskt värde.
Gösta Svensn

Individuella resultat:

Bengt Svensson	8,5/9
Ingvar Andreasson	5/8
Gösta Svensn	8,5/9
Matti Svensn	3,5/5
Michael Andersson	0,5/1
Tom Borvander	4/9
Ulf Nyberg	3/6
Uno Axelsson	5,5/8
Torbjörn Larsson	3/3
Ulf Mårtensson	2/7
Per-Olof Gromark	0,5/2
Hans Svedberg	1/4
Hans Sandquist	0/1

Division 1 södra 1993-94

1.Malmö SS	9630	45,5	15
2.Åstorps SS	9711	43,5	15
3.SK Kamraterna	9621	45	14
4.Majorna SS	9522	38,5	12
5.SS Manham III	9324	35,5	8
6.AK-77	9324	35	8
7.Limhamns SK II	9306	35	6
8.En Passant	9135	28,5	5
9.Lundby SS	9207	29	4
10.Lunds ASK II	9117	24,5	3

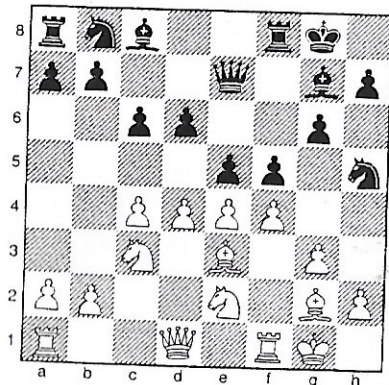
ANDRALAGET

SKK II-Skövde SS 3,5-4,5

På fredan innan matchsöndan fixade Per-Ake lokaler åt oss i gamla polis-huset på Falkgatan, där senare även rond 3 skulle spelas. En slumrande styrelse hade upptäckt att biblioteket på Bagaregården inte räckte till lag 2, 3 och 4:s matcher.

Dagens Skövdelag var avsevärt bättre än det som jag lämnade för 15 år sen (bara två spelare var kvar från den uppställningen), och upptakten var lovande för dem:

Hans Sandquist



Lennart Fransson

Mitt senaste drag var tabben Dd8-e7?

11.c5!

Nu gick det upp ett ljus för mig: 11.-exd4 12.cxd6 Dxd6 13.e5 och vits e-bonde är mycket obehaglig. Utfallet 13.-Db4 verkar inte ge något, t ex 14. Lxd4 Dxb2? 15.Sd5.

11.-exd4?!

Svart öppnar centrum fast han är sämre utvecklad. 11.-exf4 var kanske bättre.

12.cxd6 Df7

Jag ville inte gå in i varianten ovan...

13.Sxd4 fxe4 14.Sxe4 Sf6 15.Sg5

...men denna ställning måste rimligen vara hopplös för svart. Vit vann.

24

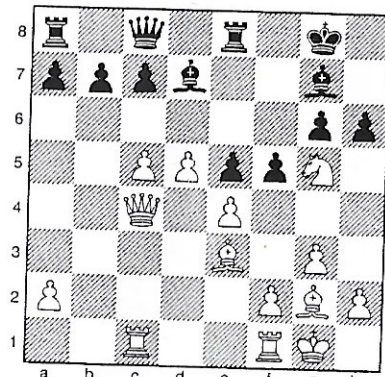
Lite överraskande blev matchen sen jämn och spännande. Efter det att Hans Sv och Lennart L vunnit säkert och Kent tursamt, Ingvar G fallit med stövlarna på och Ragnar fått bita i gräset mot knattestjärnan Emanuel Berg, återstod två slutspel. Hans K stod sämre och förlorade och Ola spelade remi, så fi fick de 2 matchpoäng- en till slut.

Ifall planerna om samarbete med AK-77 går i lås kan SKK II få revansch redan nästa år i div I. (Jo, så blir det. RED.)

KUNGSINDISKRT

Lennart Larsson - Åke Karlsson
1690 1826

1.d4 Sf6 2.c4 g6 3.Sf3 Lg7 4.Sc3 d6 5.g3 0-0 6.Lg2 Sbd7 7.e4 e5 8.0-0 Te8 9.d5 Sb6 10.Dd3 Ld7 11.Lg5 Dc8 12.Tacl Sh5 13.b4! f6 14.Le3 f5 15.c5 dxc5 16.bxc5 Sa4 17.Sxa4 Lxa4 18.Dc4 Ld7 19.Sg5 h6



20.c6 bxc6

Bättre är nog hxg5 21.cxd7 Dxd7 22. Lxg5 osv.

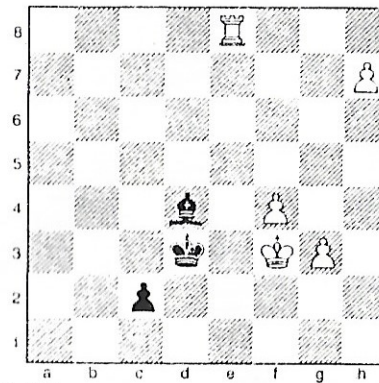
21.dxc6+ Le6 22.Sxe6 Dxe6 23.Dxe6+ Txe6 24.exf5 Tf6 25.Fxg6 Txg6 26.Tfd1 Sf6 27.Lh3 Lf8 28.Lf5 Kg7

Tg7 är väl lite bättre.

29.Lxg6 Kxg6 30.Lc5 Lg7 31.Le7 Lf8 32. Lxf6!?

Tänkte först spela 32.Td8 med fortsättningen Txd8 33.Lxd8 Ld6 34.Td1! Se8 (det hotade ju Txd6 men också nu går nog 35.Txd6).

32.-Kxf6 33.Td7 Ld6 34.Tbl a5 35.Tb7 Ke6 36.Th7 Kd5 37.Txh6 Kxc6 38.Tb2 Tf8 39.a4 Tf3 40.Tb5 Tb3 41.Txa5 Kb6 42. Txe5 Txa4 43.h4 Kb7 44.Td5 Kc6 45.Td2 Tg4 46.Tc2+ Kd5 47.Kg2 Tg7 48.Te2 Lb4 49.f4 c5 50.Te5+ Kc4 51.Kf3 Td7 52. The6 Lc3 53.Te4+ Ld4 54.h5 Kd3 55.h6 c4 56.Te7 Td8 57.h7 c3 58.Te8 Txe8 59. Txe8 c2



60.Tc8

Säkrare än 60.Td8 som också vinner.

60.-Kd2 61.q4 Lc3? 62.Txc3 Kxc3 63. h8D+ Kd3 64.Dh7+ Kd2 65.Dxc2+ Kxc2 66. g5 uppg.

(Larsson)

Alingsås-SKK II 6-2

Denna stvgsa förlust slapp jag vara med om, ty jag var nere i Malmö och förlorade. Lennart tog andra raka, Kent och Reine spelade remi.

SKK II-Tibro SK 3,5-4,5

Om inte om funnits så hade vi vunnit denna match stort: om inte Ola tröttat ut sig genom att se Hajen 3 på TV kvällen innan, om inte Reine släppt garderongen av tornet (så att pjäs- vinst blev kvalitetsförlust, men ändå remi till slut) och om inte Kristjan gått fel med kungen och förvandlat vinst till förlust, för att bara nämna några om, ja då hade vi förpassat Tibrolaget till den division där de nör hemma.

Torbjörn, i sin första match för så- songen, och Kent tog våra vinster.

Jönköpings SS-SKK II 3,5-4,5

Äntligen visade vi något av vårt verk- ligen kunnande även om vi hade lite tur på ett par bord: Hans Sv spelade bort

en klar fördel men motståndaren repli- kerade med att negligera en stark fri- bonde som Hans hade. Martins motstån- dare hade forcerad vinst då han gick fel med kungen och blev mattsatt i 2 drag. Vår tredje vinst stod Reine för.

SKK II-Lidköpings SS 3,5-4,5

Ragnar och Arne Nyberg spelade remi i en Kaijsergambit, och min motståndare gick in i en självmatt strax före tidskontrollen, men fö gick det mesta Lidköpings väg. Ett ex: 1980 års Sve- rigenmästare för juniorer Peter Fran- sson, "fruktansvärt stark" enligt Ber- til Westin (som sloq Kent på bord 3), tillfogade Reine hans första nollan i årets serie. På slutet snyggade Len- nart och Ingvar G upp siffrorna med vinster på de sista borderna. Ingvar vann tursamt på tid i förlustställ- ning.

Lerums SK-SKK II 4,5-3,5

Ola, som vaknat till liv och vände ett dåligt slutspel, Hans Sv och Reine stod för vinsterna i denna 4:e udda- målsförlust.

SKK II-Uddevalle 2,5-5,5

Vinst för oss och förlust för Tibro hade räckt till nytt kontrakt.

2003-tvillingarna Torbjörn och Hans Sv var upptagna av spel i förstalaget så det blev Reine som fick något att bita i, i form av Dietmar Vinke, på bord 1. Ola vann en snabb falliseger men sen var det i stort sett slut på det roliga. Hans K gjorde omenack ef- ter några ronders speluppehåll. Liten fördel gav remi men inte mer. Lennart avböjde remi för att laget skulle be- hålla chansen att vinna, och förlorade osv.

Hans Sandquist



Division 2:4

1.Skövde SS	7610	36	13
2.Uddevalle SS	7511	34,5	11
3.Jönköpings SS	7502	33	10
4.Lidköpings SS	7403	27,5	8
5.Alingsås SS	7304	29,5	6
6.Tibro SK	7205	22,5	4
7.SK Kamraterna II	7106	23	2
8.Lerums SK	7106	18	2

TREDJELAGET

Det började illa med en tappad matchpoäng mot förmodade jumbon Manhem XII. Tyvärr fortsatte det inte ett dugg bättre. Det blev ägg efter ägg, inte så mycket poänga dåligt spel som på att den objudne Walther Ohlsson blev en alltför flitig lagmedlem. Trots allt fanns visst hopp om att hänga kvar efter näst sista rondens oavgjorda match mot Lerum II. Detta hopp flammade upp ytterligare när Länsnämngårdens förstalag tagit fel på tiden i sista rondens och kom sent. Men de kom inte för sent. Och de tycktes inte lida av tidshandikapp utan punkterade övertygande våra drömare om fortsatt spel i allsvenska serien.

Kanske var det lika bra förresten. ÖSF behandlar ju faktiskt distrikts-serien med lite mer respekt än vad allsvenska kommittén visar för div 4. Är det en tro att man bara ägnar sig åt uselt kaféschack utan större sportsliga ambitioner i lägsta allsvenska serien som fått RÅ att minska både lagstorlek och betänketid? Hur skulle fotbollslag i div 6 reagera om Fotbollförbundet bestämde att de skulle spela 2x30 min med sjuannatag?

Ola Westerlund

Här ett parti där såväl rutin som kombinationstöråga tog ut sin rätt.

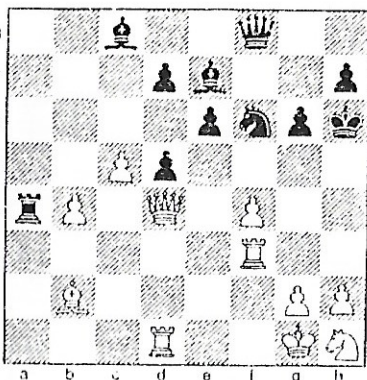
SICILIANSKT

Mats Welin - Ingvar Gunnarsson
SCM VIII, 1924 1715

1.e4 c5 2.Sf3 e6 3.d4 cxd4 4.Sxd4 a6.
5.Ld3 Sf6 6.0-0 Sc6 7.Sxc6 bxc6 8.e5
Sd5 9.a3 g6 10.c4 Sc7 11.Dg4 Lg7 12.
Dg3 0-0 13.Sc3 f5 14.exf6 Lxf6 15.Se4
Lh4 16.De5 Tf5 17.Dd4 Df8 18.c5 Le7
19.b4 Se8 20.Lb2 Sf6 21.Tad1 a5 22.f4
axb4 23.axb4 Kg7 24.Lc4 Rh6 25.Sg3 Rd5
26.Lxd5 cxd5 27.Sh1 Ta4 28.Tf3

Division 4:15

1.SKU Sindjelic	7601	26,5	12
2.SS Manhem VIII	7601	25	12
3.SS Manhem X	7412	21	9
4.Lerums SK II	7412	21	9
5.SS Manhem XII	7214	14,5	5
6.Länsnämngården II	7205	9	4
7.Länsnämngården I	7115	12,5	3
8.SK Kammraterna III	7025	10,5	2



28.-Txb4 29.Th3+ Kg7 30.De5 Lxc5+ 31.
Sf2 La6 32.Ld4 Ld6 33.Dg5 Txd4 34.Txd4
Lc5 35.Ta4 Db8 36.Dh6+ Ke7 37.Tal
Lxf2+ 38.Kh1 d4 39.Tha3 Lb7 40.Dh3
Dxf4 41.Tf1 h5 42.Ta7 Lc6 43.Ta2 Sg4
44.Dh4 Lxg2+ 45.Kxg2 Se3+ 46.Kh3 Dxd4
matt

FJÄRDELAGET

Division 5:1

1.SKU Sindjelic II	7511	23,5	11
2.Majorna SS V	7502	23,5	10
3.ISK Passadvinden	7502	23,5	10
4.SS Manhem XIV	7313	18	7
5.SS Manhem XV	7313	16,5	7
6.Angereds SS II	7304	16,5	6
7.SK Kammraterna IV	7214	14,5	5
8.Lundby SS IV	7007	4	0

I BLIXT-KM 1993

tog Ingvar Andreasson och Olli Svonn
remarkabla 14 poäng av 15 möjliga.
Efter särskiljning (inbördes möte)
dömdes Ingvar som segrare och kunde
sälunda ståta som klubbmästare i blix
(för vilken gång i ordningen?). Trea
kom Ulf Mårtensson på 13 poäng, en
förträfflig poängskörd också det.
16 spelare deltog.

I BLIXT-KM 1994

tog Johan Eksmyr 14,5 poäng av 16 på
vilket han därmed vann tävlingen.
Därpå följde (efter särskiljning)
Lars-Erik Johansson, Håkan Eliasson
och Daniel Ronneland, samtliga 14 p.
17 spelare deltog.

KM

KM - 93	Rondlista och speldagar											Poäng	Pris	
	1	2	3	4	5	6	7	8	9	10	11			
Grupp A														
1 Ari Ziegler	X ¹¹	1 ¹²	1/2 ¹³	1/2 ¹⁴	1/2 ¹⁵	0 ¹⁶	1 ¹⁷	0 ¹⁸	1 ¹⁹	1 ²⁰	1 ²¹	1 ²²		
2 Hans Svedberg	0 ¹¹	0 ¹²	X ¹³	1 ¹⁴	0 ¹⁵	0 ¹⁶	1/2 ¹⁷	1/2 ¹⁸	0 ¹⁹	1/2 ²⁰	0 ²¹	1/2 ²²		
3 Alf Björsson	0 ¹⁰	0 ¹¹	0 ¹²	X ¹³	1/2 ¹⁴	0 ¹⁵	0 ¹⁶	0 ¹⁷	0 ¹⁸	0 ¹⁹	1 ²⁰	1 ²¹		
4 Bengt Svensson	1/2 ¹⁹	1/2 ¹⁸	1/2 ¹⁷	1/2 ¹⁶	1 ¹⁵	X ¹⁴	1 ¹³	1 ¹²	1 ¹¹	1 ¹⁰	1 ⁹	1 ⁸	7 1/2 I-II	
5 Gösta Svonn	1/2 ¹⁹	1 ¹⁸	1 ¹⁷	1 ¹⁶	1/2 ¹⁵	1 ¹⁴	1 ¹³	0 ¹²	X ¹¹	1/2 ¹⁰	1 ⁹	1 ⁸	7 1/2 I-II	
6 Daniel Ronneland	1 ¹⁰	0 ¹¹	1/2 ¹²	1/2 ¹³	0 ¹⁴	1/2 ¹⁵	1/2 ¹⁶	1 ¹⁷	0 ¹⁸	1/2 ¹⁹	0 ²⁰	X ²¹		
7 Håkan Eliasson	0 ¹⁰	X ¹¹	1/2 ¹²	1 ¹³	0 ¹⁴	0 ¹⁵	1 ¹⁶	1 ¹⁷	1/2 ¹⁸	1 ¹⁹	0 ²⁰	0 ²¹		
8 Olli Svonn	1/2 ¹⁹	1 ¹⁸	1/2 ¹⁷	X ¹⁶	0 ¹⁵	0 ¹⁴	0 ¹³	1 ¹²	0 ¹¹	1 ¹⁰	1 ⁹	0 ⁸		
9 Gunnar Fredin	1/2 ¹⁹	0 ¹⁸	1/2 ¹⁷	0 ¹⁶	1 ¹⁵	X ¹⁴	0 ¹³	1/2 ¹²	1 ¹¹	1/2 ¹⁰	0 ⁹	0 ⁸		
10 Sven Svensson	1 ¹⁰	1/2 ¹¹	0 ¹²	1/2 ¹³	1 ¹⁴	0 ¹⁵	1 ¹⁶	X ¹⁷	0 ¹⁸	0 ¹⁹	1 ²⁰	1 ²¹		
11 Ingvar Andreasson	1 ¹⁰	1 ¹¹	1/2 ¹²	0 ¹³	1 ¹⁴	1 ¹⁵	1 ¹⁶	1/2 ¹⁷	1 ¹⁸	X ¹⁹	0 ²⁰	0 ²¹	7 III	
12														

KM - 93	Rondlista och speldagar											Poäng	Pris	
	1	2	3	4	5	6	7	8	9	10	11			
Grupp B														
1 John Stones	0 ¹¹	1 ¹²	1 ¹³	1 ¹⁴	1 ¹⁵	1 ¹⁶	1 ¹⁷	1 ¹⁸	1 ¹⁹	1 ²⁰	1/2 ²¹	1/2 ²²	9 1/2 I	
2 Ragnar Gustavsson	1/2 ¹¹	0 ¹²	1/2 ¹³	1 ¹⁴	1 ¹⁵	1/2 ¹⁶	1 ¹⁷	1 ¹⁸	1 ¹⁹	1/2 ²⁰	1/2 ²¹	0 ²²		
3 Lennart Larsson	1 ¹⁰	0 ¹¹	0 ¹²	0 ¹³	1 ¹⁴	1/2 ¹⁵	1/2 ¹⁶	1 ¹⁷	1/2 ¹⁸	1/2 ¹⁹	1/2 ²⁰	1/2 ²¹		
4 Ingvar Gunnarsson	0 ¹⁰	0 ¹¹	0 ¹²	0 ¹³	0 ¹⁴	0 ¹⁵	0 ¹⁶	1 ¹⁷	1 ¹⁸	1 ¹⁹	1 ²⁰	1 ²¹		
5 Ola Westerlund	1 ¹⁰	1/2 ¹¹	1 ¹²	1/2 ¹³	0 ¹⁴	1/2 ¹⁵	1/2 ¹⁶	1 ¹⁷	1 ¹⁸	1 ¹⁹	1 ²⁰	1 ²¹	8 III	
6 Christer Feiff	0 ¹¹	0 ¹²	0 ¹³	0 ¹⁴	0 ¹⁵	0 ¹⁶	0 ¹⁷	0 ¹⁸	0 ¹⁹	0 ²⁰	0 ²¹	0 ²²		
7 Ingemar Johansson	0 ¹¹	0 ¹²	1/2 ¹³	1/2 ¹⁴	1 ¹⁵	0 ¹⁶	0 ¹⁷	0 ¹⁸	1/2 ¹⁹	0 ²⁰	0 ²¹	0 ²²		
8 Albin Rosén	0 ¹⁰	0 ¹¹	1/2 ¹²	1/2 ¹³	0 ¹⁴	0 ¹⁵	0 ¹⁶	1 ¹⁷	0 ¹⁸	1/2 ¹⁹	0 ²⁰	0 ²¹		
9 Jan Stervik	1 ¹⁰	1/2 ¹¹	1/2 ¹²	1 ¹³	1/2 ¹⁴	1 ¹⁵	1/2 ¹⁶	0 ¹⁷	1 ¹⁸	0 ¹⁹	1 ²⁰	1/2 ²¹		
10 Risto Latvala	0 ¹⁰	0 ¹¹	0 ¹²	1 ¹³	0 ¹⁴	0 ¹⁵	0 ¹⁶	0 ¹⁷	0 ¹⁸	0 ¹⁹	0 ²⁰	0 ²¹		
11 Kent Jägerflod	1/2 ¹⁰	1 ¹¹	1/2 ¹²	1 ¹³	1 ¹⁴	1 ¹⁵	1/2 ¹⁶	1 ¹⁷	0 ¹⁸	1/2 ¹⁹	0 ²⁰	1/2 ²¹	8 III	
12 Hans Sandqvist	1 ¹⁰	1 ¹¹	1/2 ¹²	1 ¹³	1 ¹⁴	1/2 ¹⁵	1 ¹⁶	1 ¹⁷	0 ¹⁸	1 ¹⁹	1 ²⁰	1 ²¹	9 II	

KM - 93	Rondlista och speldagar											Poäng	Pris	
	1	2	3	4	5	6	7	8	9	10	11			
Grupp C														
1 Bryn Roughsedge	X ¹¹	1/2 ¹²	1/2 ¹³	1/2 ¹⁴	1 ¹⁵	1 ¹⁶	X ¹⁷	1 ¹⁸	1 ¹⁹	1 ²⁰	1 ²¹	1 ²²	7 II	
2 Sture Hansson	1 ¹¹	1/2 ¹²	X ¹³	1 ¹⁴	0 ¹⁵	0 ¹⁶	1 ¹⁷	X ¹⁸	1/2 ¹⁹	1 ²⁰	1 ²¹	1 ²²		
3 Per Ake Björnin	1 ¹⁰	0 ¹¹	1/2 ¹²	0 ¹³	X ¹⁴	0 ¹⁵	1 ¹⁶	1/2 ¹⁷	X ¹⁸	1 ¹⁹	1 ²⁰	1 ²¹		
4 Lennart Olsson	1 ¹⁰	1 ¹¹	1 ¹²	1 ¹³	1 ¹⁴	X ¹⁵	1 ¹⁶	0 ¹⁷	X ¹⁸	1 ¹⁹	1 ²⁰	1 ²¹	7 1/2 I	
5 Karl-Erik Jonasson	1 ¹⁰	1 ¹¹	1 ¹²	0 ¹³	1 ¹⁴	0 ¹⁵	1 ¹⁶	0 ¹⁷	X ¹⁸	1 ¹⁹	X ²⁰	1 ²¹	6 III	
6 Björn Eliasson	X ¹¹	0 ¹²	0 ¹³	0 ¹⁴	0 ¹⁵	0 ¹⁶	0 ¹⁷	1/2 ¹⁸	1 ¹⁹	0 ²⁰	X ²¹	0 ²²		
7														
8 Teemu Pekkanen	0 ¹¹	1 ¹²	X ¹³	1 ¹⁴	1 ¹⁵	1/2 ¹⁶	1/2 ¹⁷	1/2 ¹⁸	1 ¹⁹	1 ²⁰	1 ²¹	1 ²²		
9 Sören Nilsson	0 ¹⁰	0 ¹¹	1 ¹²	X ¹³	0 ¹⁴	X ¹⁵	0 ¹⁶	0 ¹⁷	0 ¹⁸	0 ¹⁹	0 ²⁰	0 ²¹		
10 Lennart Jönsson	0 ¹⁰	0 ¹¹	0 ¹²	0 ¹³	0 ¹⁴	0 ¹⁵	0 ¹⁶	0 ¹⁷	X ¹⁸	0 ¹⁹	0 ²⁰	0 ²¹		
11 Jan Brick	0 ¹⁰	1 ¹¹	0 ¹²	0 ¹³	1 ¹⁴	X ¹⁵	1/2 ¹⁶	1 ¹⁷	1 ¹⁸	1 ¹⁹	X ²⁰	0 ²¹		
12														

FRANSKT

Bengt Svensson - Håkan Eliasson

1.e4 e6 2.d4 d5 3.Sc3 dxe4 4.Sxe4 Sf6
5.Ld3 Sbd7 6.De2 b6Svart undviker den numera ganska kända
fällan 6.-Sxe4 7.Lxe4 Sf6? 8.Lxb7!
Lxb7 9.Db5+ o Dxb7 med merbonde.

7.Sf3 Lb7 8.Seg5! h6?!

Om Le7 så 9.Sxf7, t ex Lxf3 10.Dxe6
Ld5 11.Sxd8 Lxe6 12.Sxe6 med klar
vinstställning. Eller 9.-Kxf7 10.Sg5+
Ke8 11.Sxe6 med starkt angrepp. Ett
bättre försök är 8.-Ld6 även om 9.Se5
är bättre för vit.

9.Sxe6! fxe6 10.Lg6+ Ke7 11.0-0

Vit har nu ett mycket starkt angrepp
för pjäsen o det är svårt för svart
att hitta bra drag. Trots allt bör nog
svart spela Lxf3 även om vit får kon-
troll över diagonalen och lägger på
trycket mot e6. 11.-c5 12.Tel Dc7 går
dock inte för 13.Dxe6+ Kd8 14.De8+
Sxe8 15.Txe8 matt.

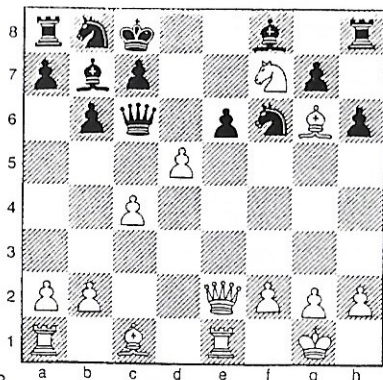
11.-Sb8 12.Tel Dd6 13.c4!

Det lockande 13.Lf4 är inte klart ef-
ter Dxf4 14.Dxe6+ Kd8 15.Se5 c6 16.
Sf7+ Kc7 17.Sxh8 Sbd7 o svart har kla-
rat sig bra.

13.-Kd8?

Förlorar snabbt. Ett försök var c6 för
att hindra d5 men efter 14.Se5 måste
vits angrepp vara avgörande.

14.Se5 Kc8 15.Sf7 Dc6 16.d5



28

16.-Sxd5

Jag hoppades på exd5 17.Lf5+ Sbd7 18.
De8+ Sxe8 19.Txe8 matt.17.cxd5 Dxd5 18.Dxe6+ Dxe6 19.Txe6 Kd7
20.Tel Tg8 21.Lf5+ 1-0Det följer förstås Kc6 22. Le4+ o
Lxb7.

(Svensson)

SICILIANSKT

Bengt Svensson - Hans Svedberg

1.e4 c5 2.Sf3 d6 3.d4 cxd4 4.Sxd4 Sf6
5.Sc3 a6 6.Lg5 e6 7.f4 Le7 8.Df3 Da5!?Ett ganska nytt drag som än så länge
inte finns med i böckerna förutom i
Kings nya bok *Winning with Najdorf*.
Idén är att om vit drar 9.Sb3 som tyd-
ligen alla hade gjort i Kings exempel
så spelar svart Dc7 o springaren står
sämre på b3 än d4. Jag kände inte till
Da5 när partiet spelades o fick börja
spela självständigt redan nu.

9.0-0-0 Ld7

Poängen med svarts plan: det förbere-
der Sc6. Ovetande om att 10.e5 nästan
avfärdas med dxe5 11.fxe5 Sc6 i boken
spelade jag det efter långt betän-
kande.

10.e5!? dxe5 11.fxe5

11.Dxb7 är tvivelaktigt efter exd4
12.Dxa8 0-0 och 13.Txd4 går inte för
Sc6.

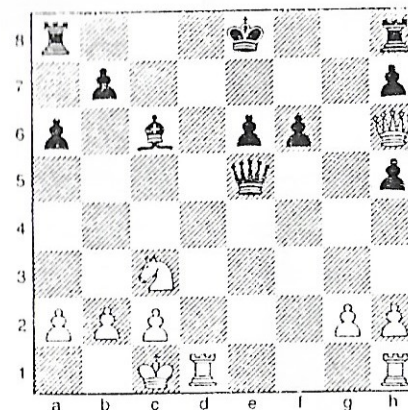
11.-Sc6

Enligt King står svart nu bra, men
ställningen är förmodligen ganska
jämn.

12.Sxc6 Lxc6 13.Dg3

Nu var det svarts tur att tänka till.
Det är en kritisk ställning och inte
alls så givet som King tyckte. Först
så går Se4?? inte alls för 14.Sxe4
Lxe4 15.Lxe7 Kxe7 16.Dh4+ o Dxe4 med
pjäsvinst.En möjlighet är 13.-Sd7 14.Lxe7
Kxe7. Om nu 15.Dxg7 så Tag8 (Dxe5??
16.Txd7+ +-) 16.Dh6 Dxe5 o svart står
bra, men bättre är 15.Tel och svart
har en del problem med kungen i cent-
rum.På 13.-Sd5 kan det följa 14.Sxd5
Lxd5 15.Lxe7 Kxe7. Nu är 16.Dxg7 Dxa2
17.Df6+ Kd7 18.Dxf7+ Kc6 oklart.
Bättre är 16.Dh4+ Ke8 17.a3 eller c4;
även direkt 16.a3 är möjligt och svart
har problem med Th8.13.-Sh5!? 14.Dh4 Lxg5+ 15.Dxg5 g6 16.
Le2 f6?Nu får svart stora problem, bättre är
som Hans senare påpekade 16.-h6 17.De3
Sg7 18.Lf3 Lxf3 19.gxf3 Sf5 med unge-
fär lika spel.

17.Dh6 Dxe5 18.Lxh5 gxh5

Enda draget då Dxh5 förlorar direkt
efter 19.Dxg7 Tf8 20.Se4 Lxe4 21.Dd7
matt. Nu hotar Dg5+ med dambyte.

19.h4!

Förhindrar Dg5+ och hotar Dg7. (19.
Thel Dg5+ 20.Dxg5 fxc5 21.Txe6+ Kf7
och vit får vara nöjd med remi i slut-
spelet.

19.-Kf7 20.Thel Df5

Detta förlorar kvalitét eller släpper
in springaren på d6. Under partiet
trodde jag på Dg3, men vit kan ändå
spela 21.Se4 Lxe4 22.Txe4, t ex Tad8
23.Txd8 Txd8 24.Dxh7+ Dg7 25.Dxh5+
osv. Även 21.Dxh5+ Dg6 22.De2 ger för-
del.

21.Se4! Thd8

Lxe4 går inte för 22.Td7+ Ke8 23.Dg7
med matt, och 21.-Dg6 22.Sg6+ Ke7 23.
De3 ger vit avgörande angrepp.Är det stormästare Kings ställnings-
bedömning han har så roligt åt, förra
årets klubbmästare Bengt Svensson?22.Sd6+ Txd6 23.Txd6 e5 24.De3 Te8 25.
g3 Tg8 26.b3 Dg4?I tidsnöden förlorar svart snabbt, men
vit står på vinst ändå.

27.Tf1 Tg6 28.Dxe5 1-0

(Svensson)



ENGELSKT

Jan Stervik - Ingemar Johansson
KM 19931.c4 f5 2.b3?! e5 3.d3 Lb4+ 4.Ld2 Lxd2+
5.Sxd2

Bättre är 5.Dxd2 följt av Sc3.

5. - Sf6 6.e4

Jag väntade mig en vit uppställning med
6.g3 och Lg2 eller 6.e3, följt av d3-d4
och Ld3. Efter partidraget blir d4 en
svag punkt för vit.6. - d6 7.Sgf3 Sc6 8.a3 a5 9.Le2 0-0
10.Dc2 f4Läser centrum för att kunna bondestorma
vilket håll vit än rockerar åt.

29

11.0-0-0!? De7 12.Db2

Jag trodde det var kungen som skulle hit, men han ger sig snart ut på en helt annan resa.

12. - Lg4 13.h3 Lxf3 14.Sxf3 Tfb8

Här och i det följande borde jag ha spelat ett snabbt a5-a4, även om tanken med avbytet på f3 var just att få detta torn på b-linjen (jämte bedömningen att svarts springarpar blir starkt i den slutna ställningen - punkten d4!), medan vits löpare under lång tid framöver är dömd till en passiv roll. Å sin sida borde vit ha sett till att bryta med g2-g3. Båda parter spelar i det följande konstlat och inkonsekvent.

15.Dc3 Ta6?!

Detta klumpiga drag garderar c6 och förbereder b7-b5. Ett tag levde jag i illusionen att direkt 15. - b5 var starkt, eftersom vit knappast kan spela 16.cxb5 Txb5 17.Dxc6 p g a 17. - Tc5+. Dessvärre förstör 17.Dc4+ allt för svart.

Det rätta tycks vara det förberedande 15. - Kh8!, t.ex. 16.Kd2 (16.a4 Sb4!) 16. - a4! 17.b4 b5 och om 18.cxb5 så 18. - Sa7 och svart slår på b5 med ränta (19.d4?? Sxe4+), möjligen kan vit spela 19.b6, men efter 19. - Txb6 måste väl svart ändå stå bäst? Även försöket att bryta med 16.g3 tycks fåfängligt: 16. - b5 17.gxf4 exf4 18.cxb5 Txb5 och chanserna är på svarts sida efter såväl 19.d4 Tb6 och 19.Kb2 Tc5 som 19.Sd2 Tc5 20.Sc4 d5 21.exd5 Dxe2 22.dxc6 Dxf2.

16.Kd2 Sd7! 17.Tal Tba8 18.Thd1?! (18.Thb1!?) 18. - Sc5 19.a4

Men inte 19.b4?? axb4 20.axb4 Txal 21.Txal Txal 22.Dxa1 Sb3+ med damvinst.

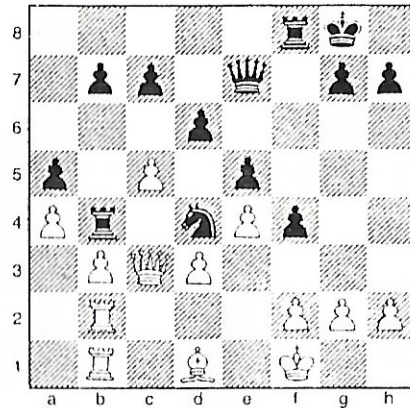
19. - Tb6 20.Tab1 Se6 21.Kel Sed4 22.Kf1 Tb4 23.Tdcl Se6 24.Lil Tf8

För att få tornet i spel på kungsflygeln. Ett bättre sätt var 24. - Kh8, följt av Tg8 och g7-g5.

25.Tb2 Sed4?

Tillåter vit att lätta på trycket. Det logiska hämningsdraget 25. - b6 ville jag inte spela med tanke på Tb4:s återtag, men det kan alltid komma loss med hjälp av b6-b5.

26.Sxd4 Sxd4 27.c5!



Nu ägnade jag större delen av återstående betänketid åt att analysera två mycket intressanta fortsättningar, nämligen:

a) 27. - f3!? 28.cxd6 (28.Lxf3 är antagligen sämre. Löparen kan behövas i försvaret av kungsställningen, men givetvis måste denna fortsättning analyseras ingående.) 28. - fxxg2+ 29.Kxg2 Dg5+ (29. - cxd6 30.Dd2! och svart tycks inte komma vidare; däremot varken 30.Dc7 p g a 30. - Dg5+ följt av Se6-f4 /detta missade jag under partiet/ eller 30.Lg4 Df7!) 30.Lg4 cxd6 31.Khl Dh4 med svart initiativ.

b) 27. - d5!? 28.exd5 Td8 (i analysen fastnade jag på 28. - Dd7 29.c6) 29.Sc6 cxd6 30.cxd6 Dxd6 31.Dc5 (31.Dc7 Dxc7 32.Txc7 Se6 33.Tc3 Tbd4) 31. - Dxc5 32.Txc5 Sc6 (32. - b5!?) 33.Lf3 Txd3 34.Lxc6 bxc6 35.Txe5 Tdxb3 36.Txb3 Txb3 37.Txa5 och det är dags att sluta fred. Dessutom kan man tänka sig en kombination av a) och b), nämligen 27. - d5 28.exd5 f3!? med vitsen att Tb4 har fri sikt mot kungsflygeln.

Dessa fortsättningar är intressanta att analysera och långt mer spännande än partifortsättningen (det är just p g a dem som jag visar partiet - här

finns åtskilligt kvar att frossa i för den analysugne). De ställer den intrikata frågan: "Är det klar remi i ställningen efter 27.c5! ?". Det är sådant som i vart fall intresserar mig.

Det ovanstående grundar sig på analyser jag gjorde dagen efter partiet. Utan att fördjupa mig över hövan upptäcker jag halväret senare, i skrivande stund, en tredje variant som därtill innehåller en "dubbelfälla": c) 27. - De6!? 28.Lg4 Df7 29.cxd6 cxd6 30.Dc7 Sxb3 31.Dxf7+ Kxf7 (31. - Txf7?? 32.Tc8+ Tf8 33.Le6+ osv.) 32.Tc7+ Kf6 med fördel för svart (men 28.Lg4 är förstas inte nödvändigt).

Ställd inför dessa mina försök att lodra djupt kom redaktören för bladet med ännu ett förslag, nämligen:

d) 27. - c6!? ("för att bibehålla den positionella fördelen") 28.cxd6 Dxd6 29.Dc5 Dc7! 30.Da7 ("med idén Tc5") och nu kan svart välja mellan tryckspel och överfall: såväl 30. - Td8 som 30. - f3 ser bra ut.

27. - dxc5?! 28.Dxc5 Dxc5 29.Txc5 Sc6 30.Lg4 Td4 (30. - Td8! 31.Le6+ Kf8) 31.Le6+ Kh8 32.Td5 Td8 33.Ke2 T4xd5 34.Lxd5 Sd4+ 35.Kd2 c6 36.Lc4 c5 37.f3 Td6 38.Kel Tg6 39.Kf2 Tg3 remi

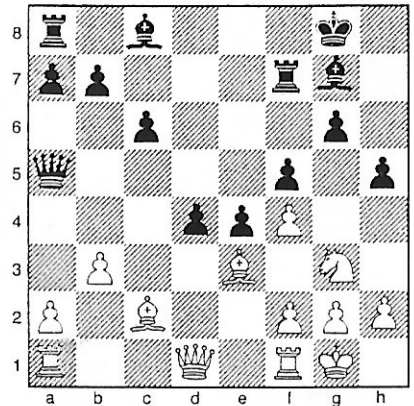
Ett gott exempel på mitt stinglösa och idéfattiga spel under 1993 års KM. Däremot tror jag inte att partiet gör rättvisa åt Jan, som turneringen igenom verkade vara i vidunderlig form.

(I. Johansson)

DAMBONDESPEL

Per-Åke Björclin - Lennart Olsson

1.d4 d6 2.Sf3 Sd7 3.e3 e5 4.Id3 Sf6 5. Sfd2 g6 6.c4 Lg7 7.Sc3 c6 8.0-0 0-0 9.Sde4 Se8 10.Lc2 Sb6 11.b3 f5 12.Sg3 e4 13.La3 Tf7 14.Sce2 h5 15.c5 Sd5 16. Sf4 Sxf4 17.exf4 Da5 18.Lcl dxc5 19. Le3 cxd4



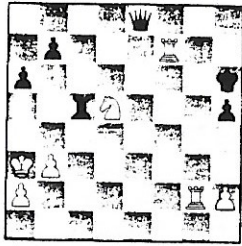
20.Lxd4 Td7 21.Se2 c5 22.b4 Da6 23.Lb3+ Kh7 24.bxc5 Lxd4 25.Sxd4 Df6 26.De2 Txd4 27.Tad1 Txd1 28.Txd1 Le6 29.Db5 Lxb3 30.Dxb7+ Kh6 31.Dxb3 Td8 32.Txd8 Dxd8 33.g3 Sf6 34.Df7 Sg4 35. Kg2 e3 36.Dc4 Dd2 0-1



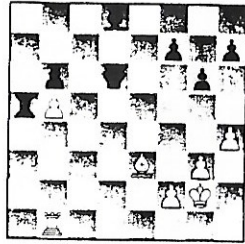
Skarpögd och stilsäker: Lennart Olsson, segrare i grupp C.



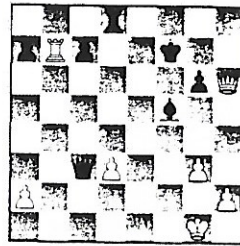
KOMBINATIONER



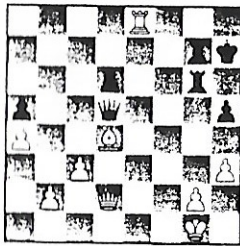
1
Vit drar



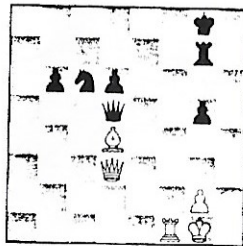
2
Vit drar



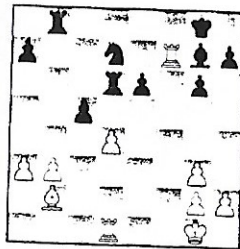
3
Vit drar



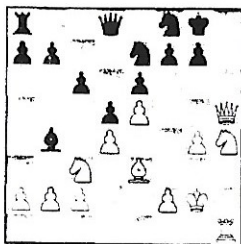
4
Vit drar



5
Vit drar



6
Vit drar



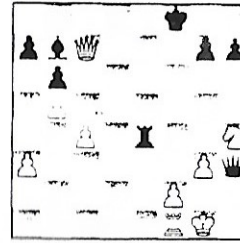
7
Vit drar

LÖSNINGAR

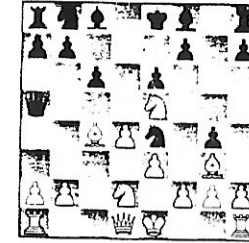
- 1) 1. Th7+ Kxh7 2. Sf6+ (springargäffel)
- 2) 1. Td1+ Ke7 2. Txd8 Kxd8 3. Lxb6+ (springargäffel)
- 3) 1. Txc7+ Dxc7 2. Dh7+ ("röntgen-schack/hot")
- 4) 1. Th8+ Kxh8 2. Lxg7+ (avdragare)
- 5) 1. Tf8+ Kxf8 2. Lxg7+ (avdragare)
- 6) 1. Txx7+ Kxx7 2. dxc5+ (avdragare)
- 7) 1. Dh8+ Kxh8 2. Sg6+ Kg8 3. Th8 matt (avdragare)

Ola Westerlund

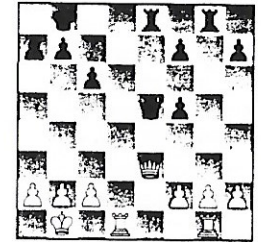
MER ÄNDÅ...



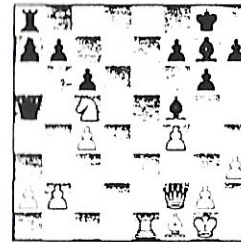
1
Svart drar



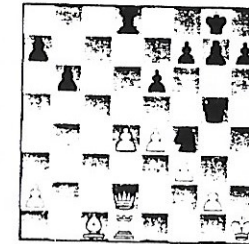
2
Svart drar



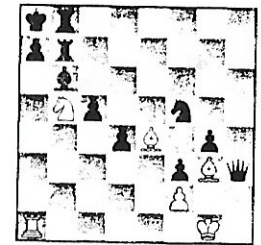
3
Vit drar



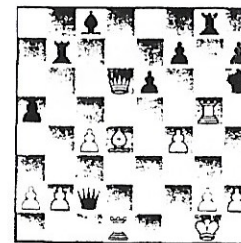
4
Svart drar



5
Svart drar



6
Vit drar



7
Vit drar

LÖSNINGAR

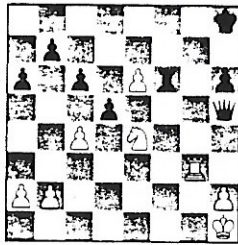
- 1) 1. Dh1+ 2. Kxh1 Txx4+ 3. Kg1 Th1 matt (avdragare + matt)
- 2) 1. Sxd2 2. Dxd2 Ib4 (bindning)
- 3) 1. Td8+ Txd8 2. Dxe5+; 1.-Kc7 2. Dxe5+ (överlastning)
- 4) 1. Id4 2. Dxd4 Dxe1 (överlastning)
- 5) 1. Txd4 2. Dxf4 Txd1+ (överlastning)
- 6) 1. Txa7+ Ixa7 2. Sc7 matt
- 7) 1. Df8+ Txf8 2. Lg7 matt

Ola Westerlund

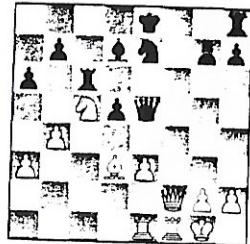
...OCH ÄNNU MER!

NEUROSCHACKDATORER

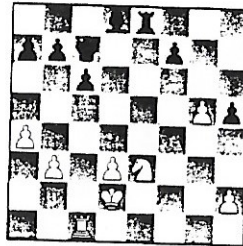
Spekulationer om schackspelande
automaters framtida generationer



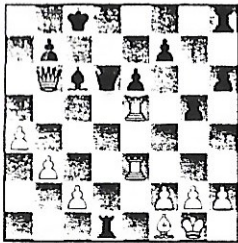
1
Vit drar



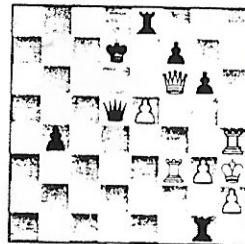
2
Vit drar



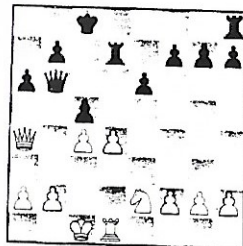
3
Svart drar



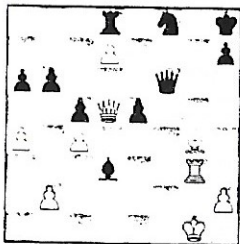
4
Svart drar



5
Vit drar



6
Vit drar



7
Vit drar

LÖSNINGAR

- 1) 1. Tg8+ Kxg8 2. Sxf6+ (språngargått)
- 2) 1. Df8+ Txf8 2. Txf8+ Kxf8 3. Sxd7+ (språngargått)
- 3) 1. Txe3 2. Kxe3 Txe5+ ("röntgen-schack/hot")
- 4) 1. Txf1+ 2. Kxf1 Lxg2+ (avdragare)
- 5) 1. Td4 Dxd4 2. e6+ (avdragare)
- 6) 1. Dxd7+ Kxd7 2. Dxc5+ (avdragare)
- 7) 1. Dg8+ Kxg8 2. Le6+ Kh8 3. Tg8 matt (avdragare)

Ola Westerlund

Meningen var att den här artikeln skulle ha tryckts redan 1990. På grund av platsbrist har den dock fått stå över nummer efter nummer. När den nu äntligen kommer med är kanske tidpunkten ännu lämpligare än för fyra år sedan, ty aldrig pratas det väl så mycket om schackdatorer som idag. Dessutom planeras en match mellan vårt förstalag och åtta styck datorer (lördagen den 21 januari 1995, på Falkgatan), och nedanstående uppsats bör givetvis ingå i spelarnas "prepp"...

Artikeln har tidigare publicerats i *Computer Schach und Spiele*, och var då den första om neuroschackdatorer över huvud taget. Författaren kommer från Köln och hans specialgebiet är beteende- och kognitiv psykologi, schack- och sportpsykologi samt introspektionsforskning. Vad gäller "schackpsykologi" betecknades han av *Schachwoche* i början av 90-talet som "Väst-europas bästa specialist".

Översättningen är gjord av Hans Klement.

I datavetenskapen sker för närvarande särdeles spännande utvecklingar. Elektronhjärnan, hitintills uppbyggd och programmerad komplett annorlunda mot den mänskliga hjärnan, gör sig i ordning att på ett tekniskt nytt sätt bli mera lik människan. De chanser och utvecklingsmöjligheter som eventuellt kan komma därav för framtida schackdatorer har ännu så länge inte åskådliggjorts. Dr Reinhard Munzert vågar några spekulationer. (Författaren är diplomspsykolog vid tyska sporthögskolans psykologiska institut och är bl a upphovsman till "Schachpsychologie".)

Bra schackdatorer hittar som bekant mycket ofta drag vilka kvalitetsmässigt är jämförbara med de drag den schackspelande människans neuronhjärna

brukar upptäcka och välja ut. Neuroner, d v s nerv- resp. hjärnceller, är det obetingade underlaget för all mänsklig varseblivning och allt minne och tänkande - givetvis så även hos schackspelare. Miljoner hjärnceller och deras miljardvisa förbindelsemöjligheter sinsemellan (neuronnät) bildar det schackliga tänkandets förutsättning.

Datorers grundstrukturer är däremot kopplingselement och kopplingskretsar. Fastän hjärna och schackdator många gånger frambringar samma eller liknande produkter - mer eller mindre lämpliga drag -, är såväl de materiella underlagen (datorns hårdvara resp. människans hjärnstruktur) som också de respektive arbetsförloppen (mjukvarustyrda räkneprocesser resp. tankeprocesser) hittills helt olikartade.

Tänker schackdatorer?

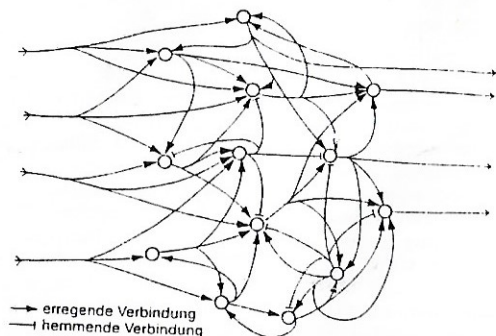
Utan tvivel äger informationsbearbetning rum i elektronhjärnan. Men tills vidare kvarstår fortfarande avsevärda skillnader gentemot det mänskliga tänkandet. Detta blir tydligt redan vid en anblick på datorernas programaktiviteter vid dragvalet. De första generationerna schackdatorer räknade och räknade utan mycket "förstånd" (Brute-Force eller Shannon-A-strategi). En nästa generation "funderade" redan mer människolikt, d v s (mer) selektivt och har inte i blinda beräknat varje möjlig eller orealistisk dragföljd, utan försökte snarare endast ta hänsyn till resultatförsäkrande varianter (Shannon-B-strategi). Även blandprogram, vilka såväl sovrar grundligt som också räknar mycket, är ännu vida avlägsna det mänskliga tänkandet. Också försök att utveckla datorprogram som tänker likt stormästare är ännu inte särskilt framgångsrika trots en lång utvecklingstid (jfr Botvinnik 1988).

Helt visst spelar vid sök- och värderingsförfarandet sådana aspekter som även är av central betydelse i det mänskliga schacktänkandet en roll; så framför allt värderingen av resulterande positioner med ledning av bestämda kriterier. Mjukvaruprogrammen går dock annorlunda tillväga än vad som är fallet med det mänskliga tänkandet. Konventionella schackdatorer avstår exempelvis från mönsterigenkännings- och mönsterbearbetningsprocesser, som ofta innehar en viktig funktion hos erfarna schackspelare.

Intuition och kreativitet

Dessutom räknar schackdatorerna vanligtvis i tur och ordning (sekventiell bearbetning) - visserligen med omänsklig snabbhet -, däremot inte flera saker bredvid varandra samtidigt (parallellbearbetning), som fallet är hos människohjärnan med dess astronomiska antal neuronnät.

Som bekant saknar datorerna väsentliga aspekter av det mänskliga tänkandet resp. mänsklig prestationsförmåga, framför allt intuition och kreativitet, vilket ofta kännetecknar framgångsrika schackspelares spelsätt. Utan tvekan finner, d v s beräknar också datorer "kreativa" drag, men i allmänhet på helt annat sätt än hos de flesta schackspelare, som ofta upptäcker goda möjligheter intuitivt. Natur-



Bilddiagram till "neuronal arkitektur"

→ retande förbindelse

- - - - - hämmande förbindelse

Hjärnbarkens ca tio miljarder nervceller är alltid anslutna till ett högkomplexerat nät via tiotusentals inbördes förbindelser.

ligtvis underlåter datorer även iakttagandet och användandet av mentala resp. psykologiska aspekter (se Munzert 1988).

Inalles finns det långt flera skillnader än gemensamma drag mellan schackdatorernas och det mänskliga schacktänkandets beräkningssätt. Schackdatorernas konstgjorda intelligens eller en och annan dumhet skiljer sig således ännu så länge i hög grad från människans kognitiva processer liksom hennes styrkor och svagheter.

Neuronal arkitektur

Låt oss så omsider komma till de aviserade datateknologiska utvecklingstendenser vilka på lång sikt också kunde leda till fundamentala förändringar inom datorschacket. Datavetenskapens senaste utvecklingar skapar förväntningen, att inom de närmaste åren - eller bättre årtiondena - mången dator rörande sin hårdvara kommer att mer likna människan, vilket även kommer att medföra starka förändringar av mjukvaran. Det här kunde leda till schackdatorer som åtminstone delvis, beträffande informationsbearbetningen, fungerar liksom de mänskliga hjärnorna.

Som "neuronal" arkitektur betecknas den hårdvara vilken ska motsvara det mänskliga nervsystemets resp. hjärnans

uppbyggnad. I dessa strukturer kommer informationsbearbetningen att avlöpa efter den mänskliga varseblivningens, erinrelsens och problemlösningens förbild. Sådana processer beror av kopplingskretsars användning med neuronlika byggelement (till de komplicerade teoretiska och tekniska underlagen se arbetena av Kinzel & Decker 1988 samt Tank & Hopfield 1988).

För att simulera neuronala modeller används i dag parallellräknare och högintegrerade kopplingskretsar. Innan man har nått dylika neurodatorers konkreta förverkligande, finns det ännu många tekniska problem att övervinna, som dock tycks vara principiellt lösliga.

Genom neuronliknande komponenters insättning ska det vara möjligt att få fram konstgjorda neuronala kopplingskretsar, som är mycket bättre ägnade än konventionella elektronhjärnor att bemästra komplexa uppgifter vari talrika faktorer är sammanflätade. En neurodator skulle även vara kapabel att lösa optimeringsuppgifter, d v s få tag på den bästa av ett flertal möjligheter.

Med de här konstgjorda neuronala nätverken ska också fullständigt nya datorminnen bli realiserbara, som ånyo är orienterade åt mänskliga minnesprocesser (associativt minne) och möjliggör en snabb mönsterigenkänning. Utan att även här kunna gå in på de tekniska detaljerna, tydliggörs det nog att analoga neurodatorer sannolikt kunde passa bra för processer i varseblivning och värdering av schackpositioner samt i val av goda drag. Detta ska bli förklarat av exemplen med mönsterigenkänning.

Associativt minne

Ett associativt minne utmärks därigenom, att flera enskilda minnesbanker är förbundna med varandra däri och liksom redan blir aktiverade medels att en eller några få aspekter av det associativa innehålllet tillkallas.

I den mänskliga hjärnan kan t ex en känd persons namn som just har nämnts framkalla bl a dennas utseende, egenskaper samt goda och dåliga erfarenheter vilka har gjorts med den här människan. Ett annat exempel: Genom få toner, d v s melodifragment som kanske till och med blir hörda bland andra ljud, känner man slutligen igen hela melodin resp. kan själv komplettera denna.

På liknande sätt leder en schackposition i en erfaren spelares minne mer eller mindre medvetet till liknande (del-)mönsters resp. konstellationers tillkallande. Den föreliggande positionen blir alltså på grund av bestämda kännetecken fogad till ett lagrat typiskt mönster (eller flera dito). De förevarande mönstren (ställningstyperna) innefattar i idealfallet även den globala eller differentierade positionsvärderingen (t ex vit står bättre) liksom möjliga resultatförsäkrande taktiska och strategiska planer för bägge sidor (exempelvis angrepp på damflygeln resulterar i fördel, eller den isolerade bonden ska erövras).

Neuroschackdatorer med associativt minne kunde arbeta snarlikt: En bestämd schackposition leder via de i det associativa minnet bevarade mönstren till sökande efter de mest liknande ställningstyperna. Därvid måste konststycket utföras att känna igen ifall avvikelserna mellan den föreliggande och den lagrade konstellationen är försumbara eller väsentliga.

Slutligen kunde på samma sätt lagrade möjliga tillvägagångssätt för båda sidor rekvireras till denna situation. På denna grund kunde sedan fortsatta variantberäkningar ske medels parallellräknare. Associativa minnen skulle också vara i stånd att på basis av bestämda positionskänmemärken (t ex speciella bondekonfigurationer) rekquirera alla lagrade positioner i vilka samma konstellation är förhanden.

Skulle det lyckas att lagra nya positioner och de därmed gjorda erfarenheterna, kommer detta att föra till en speciell form av inlärningsförmåga. Genom datorernas förbättrade mönsterigenkänning kunde - långsiktigt sett - t o m något uppnås som hos människan betecknas intuition.

Psykologiskt spelsätt

Kanske låter det till och med förverkliga sig att möjliggöra psykologiska spelsätt åt schackdatorerna. För detta vore man tvungen att innan partiet ge datorn överensstämmande informationer om den mänskliga opponenter och dennas föredragna resp. mest resultatrika spelmetod(er), t ex spelar gärna aggressivt och riskfyllt, trivs alltså när brädet "står i lågor"; eller undviker skarpt tillvägagångssätt och översiktlighet, är mån om små fördelars anhopande.

Om datorn sedan på grund av bestämda mönster kan välja mellan flera ungefär likvärdiga strategier, använder den mot en kontrahent som helst vill ha allt under kontroll i överensstämmelse därmed ett tillvägagångssätt som leder till förvecklingar; eller i det motsatta fallet ett försiktigt positionellt spelsätt. Datorn väljer alltså ibland inte ut det objektivt bästa utan det drag som motståndarens spelstil minst passar för.

Dessutom kunde datorn också informeras om sina motståndares mentala resp. psykologiska styrkor och svagheter. Exempelvis: har ingen uthållighet resp. upprätthåller hög koncentrationsförmåga även i långa partier. För att dra nytta därav vid strategiska beslut.

Neuroschackdatorer kunde således i allehanda hänseenden de facto "tänka"

mera människolikt. Varje schackvän må själv inse, ifall han väntar sig dessa utvecklingar med glädje och otålighet eller befarande fasa. Till syvende och sist må det vara en tröst att allt också kan bli på ett helt annat sätt.

Reinhard Munzert

Litteratur:

Botvinnik, M.: In 12 Jahren ist es so weit. Deutsche Schachzeitung 2/1988, s 71-74.

Kinzel, W. & Decker, U.: Der ganz andere Computer: Denken nach Menschenart. Bild der Wissenschaft 1/1988, s 36-47.

Munzert, R.: Schachpsychologie, 1988.
Tank, D.W. & Hopfield, J.J.: Kollektives Rechnen mit neuronähnlichen Schaltkreisen. Spektrum der Wissenschaft 2/1988, s 46-54.

SK KAMRATERNA GÖTEBORG 1920 - 1995

SCHACKKLUBBEN KAMRATERNA har utmanats av SSDF på en match över 8 bord. SSDF, som uttytt blir Svenska Schackdatorföreningen, är en inresseförening för schackdator-användare inkl. PC med schackprogram. *SKK antog genast utmaningen!* Detta trots att SSDF sagt sig komma med de starkaste schackprogram som finns att tillgå. Alla som sett vårt starka förstalag i aktion förstår ju att dessa apparater, (som bara kan rakna med ettor och nollor) idenna match kommer att vara helt chanslösa. Visserligen vann en dator ett parti mot världsmästaren Garri Kasparov, men här gäller det att vinna över ett lag. Matchen spelas med åtta man i laget och varje spelare möter fyra olika program. Alltså sammanlagt 32 partier. Varje parti spelas med tiden 2 x 30 minuter. Kom nu mangrant och titta på denna historiska lag-match.

Det är den första match av detta slag som spelats i Sverige, och det borde bli en klar vinst för de våra.

SPELLOKAL: FALKGATAN 7
TID: LÖRDAG DEN 21 JANUARI 1995 KL. 10.00

DETTA ARRANGEMANGT FINNS I KLUBBENS TÄNDBOK

TRÄBITARNAS DESTRUKTIVA MAKT

- en kanslists synpunkter.

Allmanhetens uppfattning om schackspelare är ofta att de är en samling skabbiga, inåtvända psykopater som sitter och ugglar över sina pjaser i snuskiga, osunda kallarlokalerna.

Detta är givetvis en helt korrekt uppfattning. För en schackspelare är tillvaron fylld av ovidkommande och störande element, en massa trams som stjälar tid från hans spelande.

- Mat och sömn
- Arbete och familj
- Personlig hygien etc. etc.

Högst motvilligt befattar han sig med sådana trivialiteter, i den mån han inte helt kan undvika dem. Hans ömtåliga organism mår ju bäst av ett evigt rolande med träbitarna, samt en konstant tillförsel av kaffe och i förekommande fall alkohol och tobak. När hungerkanslorna blir alltför distraherande släfsar han förtrött i sig en fettdrypande pizza eller någon annan snabbmat av tvivelaktigt ursprung.

Helst avskärmar han sig helt från samhället och var där sker. En känd spelare trodde ända till sin bortgång att den omtalade Marshallhjälp-pen var en teoretisk nyhet i spanskt parti.

För många schackspelare är den högsta formen av jordisk lycka att skyffla omkring sina älskade träbitar i ett furios temp, samtidigt som de som en extra bonus får misshandla ett schack med hugg och slag. Denna rituella, närmast heliga yttersta pervision, benämnes blixtschack, och kan när de mest inbitna ger sig hän, pågå flera dygn i sträck. Dessa orgier är så motbjudande att förhårdade schackledare fått mardrommar av de groteska onamnbaheter de fått skåda.

Saliga äro de saktmodiga ty de skola finna noje i korrespondenspartier. Med hjälp av gigantiska spelöppningsbibliotek och partisamlingar, schackdatorer och inte mist andra korromaner, slipar de på sina drag och varianter långt bortom gränsen för det absurda.

Till schackspelandets försvar kan anföras att det tveklöst är en verksamhet som på ett

förtjänstfullt sätt avlastar mentalvården, och schacket bör därför komma i åtnjutande av frikostiga statliga bidrag.

GF

Jag som trycker tycker

Schackklubben Kamraterna har som målsättning att bilda en föreningspunkt för älskare av schackspelet, att framja ökad insikt och färdighet i detta spel samt att utbreda inresset för det.

Dessa betydelsefulla rader står att läsa i våra stadgar, och vår klubbs grundare ansåg att detta var så viktigt att det fick bli paragraf 1. Har alla verkligen förstått innebörden i denna paragraf? *En föreningspunkt.* Det måste vara detsamma som en spelokal där medlemmarna kan träffas för turneringsverksamhet och annan schackverksamhet. *Att framja ökad insikt och färdighet i detta spel.* Det måste betyda att dom kunniga delar med sig av sina kunskaper till dom okunniga. *Att utbreda inresset.* Det måste betyda att ställa upp på fritidsgårdar och skolor så att antalet älskare av schackspelet ökar. Att fullfölja den målsättning som framgår av vår första paragraf är en tung uppgift för ett fåtal, och efter som vi tillsammans bildar en förening med ett gemensamt inresse, kan man tycka att det skulle finnas några mer som kan hjälpa till med att uppfylla den första paragrafens målsättning. Alla som har idéer, och är villiga att hjälpa till att utveckla klubben ytterligare, att öka klubbens intäkter, (t ex. sälja ett hundratal Bingo Lotto brickor. Per vecka!) och att hjälpa till med det viktiga ungdomsarbetet, kan ta kontakt med styrelsen.

PÅ B