

RANKINGLISTAN 1/9 1992

1. Ingvar Andreasson.....2408 (+ 0)	35. Namdar Nasser.....1517 (+ 0)
2. Bengt Svensson.....2406 (- 6)	36. Ingvar Persson.....1517 (+ 0)
3. Lars-Erik Johansson...2383 (+ 0)	37. Arthur Jerlström...1511 (+ 0)
4. Gösta Svern.....2351 (+ 0)	38. Lennart Olsson.....1504 (+ 0)
5. Matti Svern.....2246 (+ 0)	39. Hjalmar Johansson..1490 (+ 0)
6. Michael Andersson.....2226 (+ 0)	40. Per-Åke Björlin....1489 (+78)
7. Tom Borvander.....2212 (+ 0)	41. Eero Kuparinen.....1480 (+ 0)
8. Olli Svern.....2124 (+ 0)	42. Christer Feiff.....1479 (+ 0)
9. Ulf Nyberg.....2123 (+ 0)	43. Jan Stervik.....1457 (+ 0)
10. Torbjörn Larsson.....2099 (+69)	44. Sven-Erik Fornborg..1385 (+ 0)
11. Hans Svedberg.....2092 (+ 0)	45. Hussein Khodadi....1380 (+ 0)
12. Per-Olof Gromark.....2084 (+ 0)	46. Per-Olof Edfelt....1365 (+ 0)
13. Ulf Mårtensson.....2083 (+ 0)	47. Hans Carbe.....1327 (+ 0)
14. Uno Axelsson.....2076 (+ 0)	48. Magnus Fränberg....1303 (+ 0)
15. Sven-Göran Malmgren...2060 (+ 0)	49. Curt Jenneklint....1216 (+ 0)
16. Martin Danerud.....1970 (+ 0)	50. Peter Fränberg.....1203 (+ 0)
17. Reine Lindström.....1929 (+ 0)	51. Michael Gurebo.....1199 (+ 0)
18. Hans Klement.....1913 (+ 0)	52. Kenth Eriksson.....1177 (+ 0)
19. Hans Sandquist.....1880 (- 5)	53. Joel Eriksson.....1145 (+ 0)
20. Mikael Andersson.....1857 (+ 0)	54. Jacob Edshage.....1126 (+ 0)
21. Kent Jägerflod.....1819 (+ 0)	55. Jan Myrholm.....1124 (+ 0)
22. Josef Brodin.....1819 (+ 0)	56. Mattias Svangvist..1116 (+ 0)
23. Ola Westerlund.....1792 (+26)	57. Roger Carlsson.....1115 (+ 0)
24. Ragnar Gustavsson.....1773 (+ 0)	58. Björn Eliasson.....1114 (+ 0)
25. Ingvar Gunnesson.....1760 (+ 0)	59. Martin Språng.....1108 (+ 0)
26. Uno Elofsson.....1745 (+ 0)	60. Daniel Nunez.....1103 (+ 0)
27. Lennart Larsson.....1690 (+ 0)	61. Kim Ringius.....1100 (+ 0)
28. Eric Gustavsson.....1685 (+ 0)	62. Tommy J. Andersson.1091 (+ 0)
29. Vidar Ryberg.....1665 (+ 0)	63. Robert Carlsten....1085 (+ 0)
30. Börje Johansson.....1656 (+ 0)	
31. Ingemar Johansson....1630 (+ 0)	
32. Bryn Roughsedge.....1608 (+ 0)	
33. Harry Svern.....1583 (+ 0)	
34. Albin Rosén.....1524 (+ 0)	

Inom parentes anges differensen jämfört med den förra rankingperioden.

Om du har nya resultat att rapportera in eller påpekanden att göra, ring Martin Danerud (tel: 26 75 05)!

Observera att spelare med aktuell ranking under 1200 erhåller 10 bonuspoäng för varje parti de spelar, enligt Sveriges Schackförbunds rekommendationer.

**COPY
AKUTEN**

COPY AKUTEN AB SKANEGATAN 17F 411 40 GÖTEBORG
TELEFON: 031-200 580 TELEFAX: 031-205 406



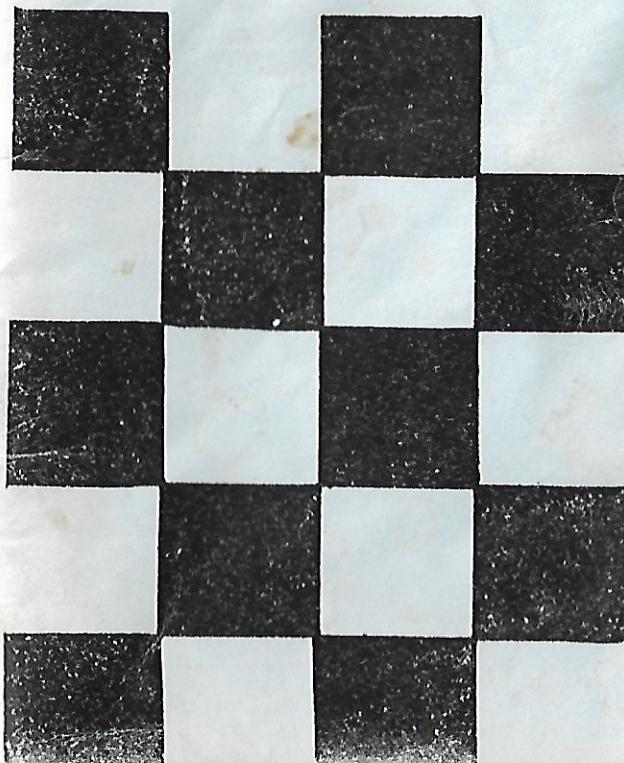
1992

årgång 20 nummer 1

SCHACK KAMRATERNA

medlemsblad för schackklubben Kamraterna

Göteborg



SCHACKKAMRATEN

Medlemsblad för
Schackklubben Kamraterna

Utkommer med två nummer per år
(vår- och höstnummer)

Försenade tankar



Redaktör och ansvarig utgivare:
Gösta Svenn
Rosendalsgatan 12
416 80 GÖTEBORG

Redaktionssekreterare:
Ingemar Johansson

Tryck:
Per-Åke Björlin

Medarbetare i detta nummer:

Bengt Svenson
Torbjörn Larsson
Aron Nimzowitsch
Siegbert Tarrasch
Ragnar Gustavsson
Ola Westerlund
Tom Borvander
Ulf Nyberg
Uno Axelsson
Hans Sandquist
Matti Svenn

Meningen var att det här numret skulle bli ett kort-kort sådant, för att vi skulle komma i takt med utgivningsplanen, vilken ju går ut på att ni strax före SM-tävlingarna ska ha årets första nummer i er näve.

Nu blev det emellertid som det blev: Mattis och Torbjörns talträngdhet spoliade undertecknads geniala föresatser.

Fast när allt kommer omkring är det väl så att tjockleken på bladet ska vara anständig, våra goda skribenter måste få breda ut sig.

Därmed vill jag ha sagt att de inte har levererat pladder, de två ovan nämnda, snarare substantiella parti-analyser, funderingar kring strategi och taktik, plus annat smått och gott.

Just liten, men inte särskilt god, är för närvarande klubbens budget, och den som har idéer om hur man kan förstärka klubbkassan tar lämpligen kontakt med vår delvis nya styrelse. Om någon i samma veva får för sig att ragga annonsörer till bladet, så inte RED emot.

En blåsigt skön höst på er.

1/58

PS. Observera att RED har bytt adress
- se vänsterspalten här intill. DS.

INNEHÅLL

Vid en turnering i Oslo lade Bengt Svenson vantarna på sin tredje IM-in-teckning. Ja, det är den tredje om bara allt ordnar upp sig med inteckningen från en turnering i Ungern här-omåret. Nu felar honom blott några tiotal Elo-poäng, så är IM-titeln bärgad.....s.4-5

Bobby Fischers insats i comebacken mot Spasskij ser ut att duga gott. Hans gamla förslag i en förgrening av Najdorfvarianten är dock inte lika dugligt; därom vet Bengt S besked...s.5-6

En annan comebackande spelare, Torbjörn Larsson, gjorde utmärkt ifrån sig vid AK77:s 15-årsjubileum...s.7-12

Det storslagna i Nimzowitschs blockad-idéer har ovannämnde Larsson "på äldre dar" så smått börjat upptäcka. En som städse har hållit dem i helgd är bladets redaktionssekreterare Ingemar Johansson. En annan som däremot mest hade spott och spe till övers för dessa idéer var Dr Tarrasch. Mer om allt detta i KLASSIKERN.....s.13-15

Vårt ointresse för Lag-DM i Schackspelets hus hade sina förklaringar. Ola Westerlund berättar.....s.16-17

Det var ingen annan än Botvinnik som dolde sig bak "X" i förra numrets TÄVLING, något som den ende lösaren Rune Torstensson visste. Ny tävlingsfråga levereras på.....s.17

Med viss möda hängde representationslaget kvar i ALLSVENSKAN. Våra övriga lag får ta nya friska tag i lägre divisioner instundande säsong..s.18-24

KOMBINATIONER.....s.24-25

Ett parti där vits kung stryker med efter att ha ränt gatlopp ända upp till h6 stötte Ingemar J på härförleden.....s.26

Matti Svenn lovade i förra numret att ge en utförlig rapport om sin pågående kamp i toppen av korr-SM-gruppen. Här kommer den.....s.27-39

RANKINGLISTAN.....s.40

ÅRSMÖTET

var en fridfull tillställning med tämligen få medlemmar närvarande (16 stycken noa räknat). Flydda är de dagar då stolarna knappt räckte till och diverse "kupper" och korridorvärvande av röster kunde förekomma. Det mest revolterande som skedde i år var att Ingemar Johansson och Gösta Svenn motionerade om att AK77:s delvis hemliga förslag från i vintras om att gå samman med oss skulle antas. Under mötet framkom emellertid att AK ändrat sig varvid allt utmynnade i att vi skulle bjuda in Bergsjöklubben till ett sorts öppet KM nu i höst, i akt och mening att blåsa in ny inspiration hos oss (och AK med för den delen).

Styrelsen fick följande utseende: ordf.: Jan Stervik (efter Dane-rud som avgick), vice ordf.: Ingvar Gunnesson (omval), sek.: Lars-Erik Johansson (d:o), kassör: Uno Axelsson (d:o), ord. ledamot: Hans Sandquist (d:o), suppl.: Per-Åke Björlin och Jan Myrholm (nyval), revisorer: P-O Edfelt och Ulf Mårtensson (omval), revisors-suppl.: Ulf Nyberg och Lennart Olsson (omval), valberedning: Ingemar Johansson och Christer Feiff (omval).



Mångåriga medlemmen Bertil Brogren avled i januari i år. Han var född år 1919.



Årets jubilarer

95 år
Hjalmar Johansson

85 år
Bertil Asserik
Ragnar Gustavsson

Alla tre är hedersmedlemmar

Har den äran!



KULTURHUSET
BAGAREGÅRDEN

Härlandavägen 8
416 70 GÖTEBORG
Tel: 031 - 21 17 18
Postgiro: 414 48 - 2

Tredje IM-inteckningen

Vid IM-turneringen i Oslo tog jag 6 av 9 vilket räckte till min tredje IM-inteckning. Nu fattas det 25 eller 30 Elo-poäng efter ett mindre misslyckande i IM-turneringen i GBG. (Se den följande artikeln. RED.)

SPANSKT

Bengt Svensson - Jöran Jansson, Norge

1.e4 e5 2.Sf3 Sc6 3.Lb5 a6 4.La4 Sf6
5.0-0 b5 6.Lb3 Le7

En ovanlig dragföljd istället för 6.-Lb7 (Archangelskvarianten).

7.d4 d6

Inte 7.-Sxd4 för 8.Lxf7+ Kxf7 9.Sxe5+ och Dxd4.

8.c3 0-0 9.h3 Lb7 10.Tel Sa5 11.Lc2 c5
12.d5

Eller 12.Sbd2 som är vanligt mot denna ganska nya variant. Det går förstås inte att spela på bondevinst med 12.dxe5 dxe5 13.Dxd8 Taxd8 14.Sxe5 Sxe4 15.Lxe4 Lxe4 och om nu 16.Txe4 så kommer Tdl+ och Txcl med kanske avgörande fördel för svart.

12.-Sc4 13.b3 Sb6 14.a4 bxa4

Beljavskij föreslår istället Dc7.

15.bxa4 a5 16.Sa3 Sfd7

Om vit nu spelar det närliggande 17.Tbl så kommer f5 och om 18.exf5 så vaknar löparen på b7 till liv efter Lxd5. Därför spelade jag 17.c4 som förstås har nackdelen att svart kan komma med en springare till b4, men utan bondeoffer går det inte.

17.c4 Sb8!? 18.Ld2 Sa6 19.Lxa5 Sb4 20.Lxb6 Dxb6 21.Sb5 Lc8 22.Te2

Med avsikten dels att spela Sel-d3 och dels gardera f2 när svart öppnar f-linjen.

22.-f5?

Bättre är g6 först och svart har kanske tillräcklig komp för bonden. Textdraget släpper fältet e4 för en vit springare där den både garderar f2 och angriper d6.

23.exf5 Sxc2 24.Dxc2 Lxf5 25.Db3!

Inte 25.Dc3? för e4 och Lf6.

25.-Da5 26.Sd2 Lg5 27.Ta2!

27.Se4 direkt släpper in svarts dam efter Lxe4 28.Txe4 Dd2.

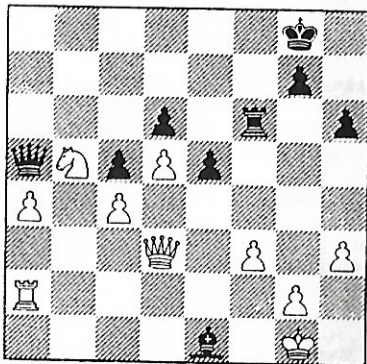
27.-Tf6 28.Se4 Lxe4 29.Txe4 Ld2 30.Dd3
Lb4 31.Th4!

Tvingar fram en försvagning av kungsställningen, efter ett tornbyte kan vits dam lättare tränga in i svarts ställning.

31.-h6

Om g6 så 32.Tg4 och h4-h5.

32.Tg4 Taf8 33.Tg6 Le1 34.Txf6 Txf6
35.f3?! (Kf1!?)



35.-Lg3??

Förlorar utan kamp, men även i längden måste vit vinna. Ett försök som jag trodde inte alls höll under partiet

visade sig inte vara så lätt att vederlägga i efteranalysen, nämligen 35.-Db4!? 36.a5 Lg3 (hotar 37.-Del+ 38.Df1 Lh2+ 39.Kxh2 Dxf1). Om nu 37.Sc3 så är e4 otrevligt t ex 38.fxe4 Le5, och 37.Tal Db2 38.Tf1 Da2 är inte så klart, men det ganska svårfunna 37.Df1! verkar vinna t ex 37.-e4 38.a6 exf3 39.a7 f2+ 40.Kh1 Dxc4 41.a8D+ Kh7 42.Tal med dam över.

36.Dc3!

Fischers fortsättning höll inte måttet

Det gick inget vidare i Göteborg även om det började bra med vinst i rond 2 över Agrest, 2485. Hade även vinst mot nyblivne stormästaren Moskalenko, 2505, som jag spelade bort till remi. Fick t o m sitta i ca 25 drag med T mot T+S sedan jag gjort en grov pjäs-bortsättning.

SICILIANSKT

Bengt Svensson - Jevgenij Agrest
Ryssland

1.e4 c5 2.Sf3 d6 3.d4 cxd4 4.Sxd4 Sf6
5.Sc3 a6 6.Lg5 e6 7.f4 Sbd7 8.Df3 Dc7
9.0-0-0 Le7 10.g4 b5 11.Lxf6 gxf6

Fischers fortsättning som dyker upp ibland, men den anses vara bra för vit.

12.f5 Sc5?!

Det draget trodde jag inte hörde hemma i denna varianten; 12.-Se5 13.Dh3 0-0 är huvudvarianten där svart med bra försvar kan klara vits angrepp.

13.fxe6 fxe6 14.g5!?

I Nunn's bok om Najdorf står det bara 14.b4! enligt ett Hübnerparti, men det draget tycker jag inte om, då det försvagar kungsställningen. Det spelade borde vara minst lika bra.

14.-0-0

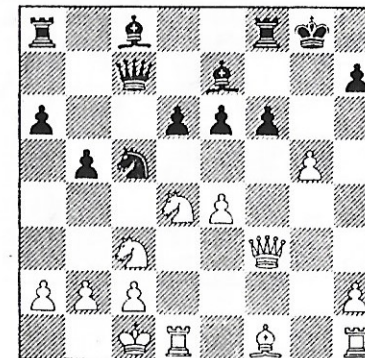
På fxf5 hade jag tänkt spela 15.Lxb5+ axb5 16.Dh5+ Kd7 17.Sdxb5 Db6 18.Sxd6 Lxd6 19.e5 med lovande angrepp för vit.

Nu är allt motspel över, om 36.-Dd8 så vinner 37.a5 lätt.

36.-Le1 37.Dxa5 Lxa5 38.Tb2 Lb4 39.Ta2 La5 40.Sa7 Tf8 41.Sc6 Ta8 42.Tb2 Ta6 43.Tb5 Lc7 44.Tb7 La5 45.Ta7 1-0

Slutställning:

1) N Borge, Danmark 7 2-3) Bengt Svensson och Johan Hultin, AK77 6 4) Ivar Bern, Norge 5,5 5) A Butnorins, Litauen 5.



15.g6!

15.gxf6 gör löparen stark på f6 och svarts dam garderar 7:e raden.

15.hxg6 16.Tg1 g5

Enda draget då Kf7? förlorar efter 17.Txg6! Kxg6 18.Dg4+ Kf7 19.Dh5+ Kg7 20.Lxb5 och Tg1+.

17.h4 Ld8 18.De3!

Går ur f-linjen efter ett senare hxg5 fxf5 och förbereder Sf3 för att vinna g5-bonden.

18.-b4!

Enda draget, men det tog en massa tid.

19.Sce2 Dh7 20.hxg5 fxf5

Hade inte b4 och Sce2 varit spelat hade Sf3 kommit, nu går det ju inte för Dxe4.

21.Lg2 är möjligt, men det spelade draget är jag nöjd med.

21.Sc6!

Om nu Dxe4 så kommer 22.Txg5+ Lxg5 (Kf7 23.Sxd8+ Txd8 24.Df2+ och vinner) 23.Dxg5+ Kf7 24.Lg2 Dxe2 25.Tf1+ Dxfl+ 26.Lxf1 och svart har för dåligt samspel för att stå emot vits attack.

21.-lb7!

Efter långt betänkande hittar svart enda draget igen, det återstår dock bara ca 4-5 minuter mot mina ca 30.

22.Sxd8?

Då jag dom senaste dragen spelade på att få slå g5-bonden med eller utan offer så är ju Sxd8 närliggande - men dåligt då det hjälper ut svarts pjäser, men jag hade helt missat att svarts kung stod ganska säkert på e8. Efter 22.Txd6! kan svart visserligen behålla g5-bonden men vit står överlägset då svarts kungsställning är dålig och vit har ju inte offrat något längre.

22.-Taxd8 23.Txg5+ Kf7 24.Lg2

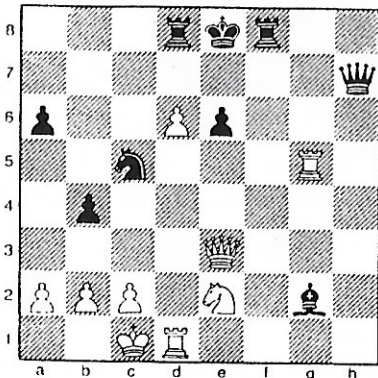
Hotar Th1.

24.-Ke8 25.e5

Inte heller 25.Th1 Df7 eller 25.Lf3 verkar ge vit något speciellt.

25.-Lxg2 26.exd6??

Jag var inte nöjd med 26.Txg2 De4! med lika spel och trolig remi i slutspelet och räknade bara på det draget som svart spelade och kom fram till att vit bör vinna, men förbisåg helt 26.-Dh6! och svart vinner.



6

26.-De4??

26.-Dh6! vinner då det framför allt hotar Se4, nu stämmer det för vit igen.

27.Dxc5 Dxe2 28.Ty7

Och svart förlorade på tid, men det finns inget försvar t ex 28.-Tf7 29.d7+! Tfxd7 30.Tg8+ (eller 30.Tgxd7 Txd7 31.Dc8+ och Dxd7) Kf7 31.Txd7+ Txd7 32.Df8 matt.

Trots ett grovt feldrag är jag nöjd med partiet. (1-0)

Bengt Svensson



KÖRVEL MED MERA

Ingen verkar veta var Janne Wettfors ligger begravd. En och annan har sagt att hans aska spreds för vinden. Gott så, tyckte jag tills jag nåddes av ännu en uppgift att Jannes stoft skulle förvaras på Västra Kyrkogården, gravfält 29, plats 15.

Mina föräldrars grav ligger i närheten, så jag är ganska ofta där. Men fält 29, plats 15? Då jag kommer dit finns där bara en pinne med svarta tuschsiffror. Ingen gravsten, ingen plantering.

Nånstans har jag hört att Karin, Janne's morsa, tappat greppet om tillvaron efter mordet (för något annat var det inte - vad än domstolsprotokollen må förtälja) på sin son. Så jag tänker att det är väl ändå här och gräver ner några stånd tusensköna i förödelsen, vattnar dem någon vecka och försvinner från stan.

Då jag kommer tillbaka har de torkat ut. Men den lilla gräsplätten som jag grävt upp har fått nya bebyggare: körvel, rölleka och baldersbrå.

Det är som det skall vara. Otämjd människa skall vilda växter ha. Det får stå som det står.

Ingenar Johansson

Torbjörn Larsson från AK77:s Eloturnering:

Tarrasch gråter i sin himmel Nimzowitsch nickar gillande i sin

Nr	AK-77:s 15-årsjubileum	RONDLISTA OCH SPELTIDER	P O A N G									P L A T S
			1	2	3	4	5	6	7	8	9	
			27.5 17**	28.5 17**	29.5 17**	30.5 17**	31.5 17**	32.6 17**	33.6 17**	34.6 17**	35.6 17**	
1	Johan Kretz	SS HANNEH	0	0	0	1 1/2	0	1	0	1	3,5	VIII
2	Harald Lögdahl	UDDEVALLEN SS	1	1	0	0	0	1 1/2	1	0	4,5	VI-VII
3	Jesper Schulltz	MAJORMAR SS	0	1	1	1	1/2	0	1	0	5	IV-V
4	Lennart Liljedahl	SS HANNEH	1	1	1	0	1	1/4	1	1/2	7	I
5	Gunnar Fredin	AK-77	0	0	0	0	1/2	0	0	0	1/2	IX
6	Svejlana Agresta	RYSSELAND	1	0	1	1/2	1	1/2	1/2	1/2	6	III
7	Torbjörn Larsson	SK KAMRATERNA	0	1	0	1	1/2	1	0	1	4,5	VI-VII
8	Arvid Wikner	SS HANNEH	1	0	1	1/2	1/2	1	1	1	7	II
9	Björn Gillefalk	LUNBY SS	0	0	0	1	0	0	1	0	2	IX
10	Göran Andersson	SS HANNEH	1	1	1	0	1/2	0	1/2	0	1	IV-V

Den mycket aktiva schackklubben AK77 firar i år sitt 15-årsjubileum. Detta celebrerades med en IM-turnering, förutom den sedvanliga Elo-turneringen. Jag blev tillfrågad ca en vecka innan start - under vårt årsmöte - om jag hade lust att vara med. Javisst! Nog hade jag det, och på detta sätt kom jag att bli SKKs ende representant i Elo-turneringen.

Motståndet var hårt och kampviljan oerhörd, precis som det skall vara om man skall kunna prestera sitt bästa. Remier var sällsynta och ofta resultatet av brist på materiel att spela vidare med. För egen del kunde en viss ringrostighet och icke föraktliga luckor på det spelöppningsteoretiska området skönjas - utan optiska hjälpmedel. Detta innebar diverse katastrofer varvade med bra partier.

För att ni, kära läsare, skall slippa mina eftertänksamma tankar tänker jag hålla mig till de sistnämnda; ovanstående turneringstabell kan ge en vink om vad som tilldrog sig i övrigt.

FRANSKT

Göran Andersson - Torbjörn Larsson

Följande parti spelades i fjärde ronden. Förutsättningar: Göran har spelat mycket bra och har full poäng, i motsats till svart som står med en poäng. Eftersom Göran är en fruktad angreppsspelare är det oerhört viktigt att inte bjuda på försvagningar, omotiverade avbyten eller öppna ställningar med våldsamma slagväxlingar. Därför spelar jag franskt, en öppning jag aldrig praktiserat tidigare innan denna turnering. Men Ingvar A. hade visat lite om sin specialare, och det räckte för att tända mig...

Innan ridån dras upp kan det vara på sin plats med en amatörpsykologisk reflektion: Vit har full poäng och fler än 200 rankingpoäng mer än svart. Vit har kvar att möta favoriterna i turneringen, Liljedahl och Wikner, och en poäng i detta parti skulle innebära ett formidabelt utgångsläge inför fortsättningen. Men är det inte så, schackkamrater, att om man börjar

tänka på hägrande turneringssegrar och vunna rankingpoäng, så glider man mer och mer bort från den omedelbara upp-
giften, att vinna nästa parti. Kravet
att vinna partiet minskar, paradoxalt
nog, de egna chanserna att vinna det-
samma. På detta sätt får svartspelaren
ett psykologiskt övertag...

1.e4 e6 2.d4 d5 3.Sc3 Lb4 4.e5 Dd7

Första överraskningen, TradeMark Ing-
var A!

5.Sh3 b6 6.Dg4 Lf8

Hoppsan! Siegbert T. gråter i sin him-
mel, medan Aron N. nickar uppskattande
i sin. Tanken är: inga onödiga avby-
ten, inga försvagningar! Snart visar
det sig att vits dam står dåligt på
g4.

7.a4

På 7.-La6 följer 8.Sb5 c6 9.Sd6+ Kd8
med rörligt spel. Det är troligt att
svart inte står sämre än vit, men
eftersom jag inte måste vinna partiet
är det onödigt att röra till det.

7.-Sc6 8.Lb5 a6 9.Lxc6 Dxc6

Vit har kommit längre i sin utveck-
ling, men saknar sin angreppslöpare.
Svart står säkert och skall "bara" av-
sluta sin utveckling.

10.0-0 Se7 11.Le3 Lb7!

Artilleriet bröstar av bakom infante-
riet i centrum. Lång rockad gäller för
svart, och med bondeställningen i
centrum måste vit för att komma åt
svarts kung spela c4. I det läget vak-
nar Lb7 och kan utan opposition trycka
mot vits kungsställning.

12.Sf4 0-0-0 13.Tfcl Kb8 14.Sce2 Dd7!

Svart väntar ut vit och lägger ut en
snara.

15.b3

På 15.c4 följer h5! 16.Sxh5 dxc4 17.
Txc4 Txb5! 18.Dxh5 Dd5 med pjäsvinst.

15.-Sf5 16.c4 dxc4 17.bxc4

Och ridån går ner för denna del av
8

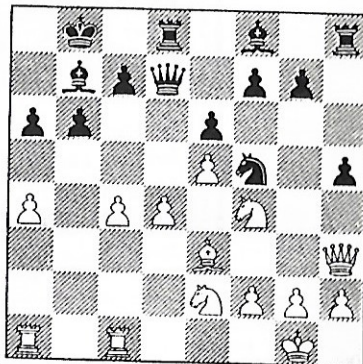
skådespelet. Vit verkar att ha konso-
liderat sin ställning, men svart står
på vinst!

17.-h5!

Ett bondeoffer för att: 1. öppna lin-
jer och 2. deplacera vits pjäser på
kungsflygeln. Så har vits dam och
springare fastnat på fel sida av brä-
det, och bonde ha fallit offer för
svarts angrepp.

18.Dh3

Eller 18.Sxh5 Le7!, som hotar g6 och
Th4 med damvinst, 19.Sef4 g6 20.Sf6
Lxf6 21.exf6 Th4 22.De2 Sxd4 och svart
vinner.



18.-c5?!

Onödigt. Svart har missat ett drag i
den närmast forcerade variant som upp-
står efter textdraget. Bättre 18.-Le7!
med hotet g5-g4 och damvinst! Vit har
inte något bra försvar.

19.d5 g5 20.Sxh5 Sxe3

En otäck överraskning: 20.-exd5 faller
på 21.Sf6! med kvalitetsvinst. Tidsnö-
den har också på sitt karaktäristiska
vis gjort entré och står nu vid sidan
av båda spelarna. (Dragserie: 34 drag
på 2 timmar, därefter 16 drag per tim-
me. RED) Kampen är oerhörd, och hade
säkert visualiserats av kruttrök i form
av cigarettslingor - men det är länge
sedan rökning förbjöds i spelloka-
ler...

21.fxe3 Lg7!

Be5 faller, men...

22.Tcbl Lxe5?

... även Bb6 går till de sälla jakt-
markerna. Ka7 räckte!

23.Txb6 Ka7 24.Tabl La8

Instängd igen! Vit har trollat fram
ett rasande motangrepp.

25.e4 Dxa4

En fribonde skapas, men hinner den i
mål?

26.Df3 f6?!

Svart struntar i sina bönder för att
skapa en jättelöpare på e5. Röran är
total.

27.Txe6

Hot och mothot. Närmast: 28.Te7+.

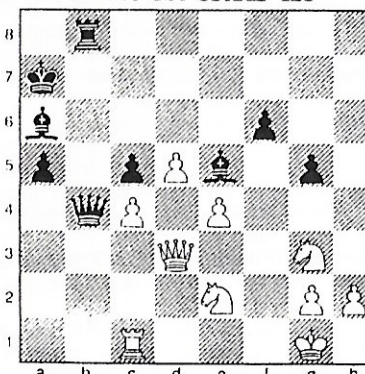
27.-Tb8 28.Te7+ Tb7 29.Texb7+ Lxb7 30.
Tcl a5

Fribonden börjar röra på sig, och nu
väntar Lb7 på sin tur att smita ut via
a6.

31.Shg3

Springarna börjar också röra sig, men
behöver mycket tid för att nå val-
platsen.

31.-La6 32.De3 Db4 33.Dd3 Tb8



Hastigt - men för vit mindre lustigt
har svart tagit över b-linjen. Kampen
är avgjord, men vit gör ett sista an-
greppsförsök med sitt kavalleri.

34.d6 a4 35.d7 Td8

Jätten på e5 håller hela brädet i ett
järngrepp: täcker d6, c7, b8, stöder

fribonden på a-linjen och skär som en
kniv genom vits ställning.

36.Sf5 a3 37.Se7 Lb7

Tillbaka, tillbaka!

38.Sc8+

Lätta brigaden åter!

38.-Kb8! 39.Sc3

Förtvivlan, men inget annat hjälper
heller. 39.Tbl möts av a2! 40.Txb4
cxb4!.

39.-Ld4+ 40.Khl Txd7

Balaklava! Kavalleriet är omringat
utan chans att komma loss.

41.Sa2 Db2 42.Tbl Dxa2 0-1

Ett mycket spännande parti. Jag är
inte säker på när vit börjar stå på
förlust.

SICILIANSKT

Torbjörn Larsson - Arvid Wikner

Efter rond fyra kommer femman, och
uppeldad av framgången i förra rondan
har jag bestämt mig för kamp till sis-
ta blodsdroppen. Och kamp blir det.
För nu ställs jag mot en av Göteborgs
bästa och mest lovande juniorer.

1.e4

Fördelen med turneringar av detta slag
är att man kan "preppa" olika över-
raskningar för motståndaren. Två ron-
der tidigare hade jag spelat 1.c4 mot
Gunnar F., men eftersom Arvid är en
mycket duktig drakenspelare valde jag
e4 för att kunna välja en variant där
jag trivdes.

1.-c5 2.Sf3 d6 3.d4 cxd4 4.Sxd4 Sf6
5.Sc3 g6 6.Le3 Lg7 7.f3 Sc6 8.Dd2 0-0
9.0-0-0 d5

Konstantinopolskijvarianten, den enda
där svart kan få drakliknande spel mot
vits uppställning.

10.exd5 Sxd5 11.Sxc6 bxc6 12.Ld4

12.Sxd5? cxd5 13.Dxd5 Dc7! 14.Dxa8 Lf5
ger svart initiativet.

12.-Sxc3

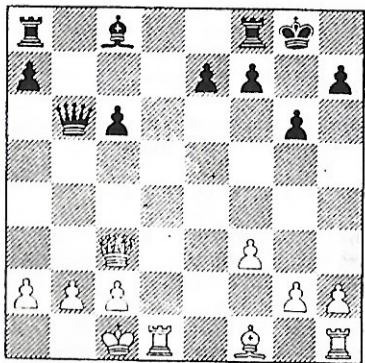
Vad är detta? Är han på fredligt humör eller är det ett utslag av underskattning? Eller anar han "preppen"?

Vanligast 12.-e5 13.Lc5 Le6! med hård kamp.

13.Dxc3 Lh6+ 14.Le3 Lxe3+ 15.Dxe3 Db6! 16.Dc3!

Ett bra drag, generellt sett. 16.Dxe7? Le6 förlorar initiativet till svart.

Om vi fryser ställningen här och gör en ställningsbedömning ser vi:



1. Materielen är lika.
2. Bondeställning där vit har majoritet på damflygeln, och svart dito på kungsflygeln. Svarts isolerade bönder på damflygeln är en markerad nackdel. D-linjen är öppen, b- och e-linjerna är halvöppna.

3. Vit har något mera terräng och har f n kontroll över d-linjen. Dc3 pekar hotfullt mot g7-h8.

Sammantaget står vit något bättre. Vits plan i stort är att dra fördel av frånvaron av försvarspjäser på svarts kungsflygel, och angripa genom att öppna linjer så fort som möjligt. Svarts plan är att ta terräng, byta lämpliga pjäser, slå tillbaka vits angrepp och i ett framtida slutspel forcera en fribonde på kungsflygeln.

16.-Le6 17.h4 Tfd8!

Svart måste skapa motspel i centrum som en motvikt mot vits angrepp. "Träiga" spelare hade dragit Lxa2?? och snabbt dukat under för vits angrepp, kanske fortfarande med merbonde.

18.Lc4 Lxc4 19.Dxc4 Df2!

10

Svart tar terräng och försöker förlama vits spel. Notera att materiel har en mycket begränsad prioritet i detta läge; vad som räknas är initiativet.

20.h5 Dxc2?!

Svart är, som alla duktiga juniorer och drakenspelare, bra på att räkna långt och säkert. Men det här bonderovet borde slutat illa. Istället kunde 20.-Txd1+ 21.Txd1 Dxc2 22.Dxc6 Tf8! ha spelats. Vit rensar svarts damflygel, och svart massakrerar vit på andra kanten. Sen blir det kapplöpning...

21.hxg6 hxg6 22.Tdgl Dd2+ 23.Kb1 Dd5 24.Dh4

Till priset av en bonde har vit stärkt sitt grepp om initiativet genom det långvariga matthotet på h8. Problemet med denna typ av ställningar är att räkna fram konkreta vinstvarianter; att avgöra partiet. Om motspelaren slinker ur greppet har han ju en fräsch merbonde att segla fram på. Att räkna på detta oerhört vittförgrenade varianträd låter sig knappast göras korrekt i praktiskt schack. Men vad fan, schack är ju ett praktiskt spel!

24.-De5?!

Garderar Be7 och matthotet på h8. Gott. Men vit har inte tänkt förlora initiativet för att återta en ynka bonde. Textdraget ger vit möjlighet till avgörande vändningar. Bättre 24.-Dd4 25.f4 Tab8 26.b3 a5 med motangrepp.

25.b3?

I och för sig inget större fel, men missar möjligheten 25.f4!. Låt oss beskåda några varianter:

I. 25.-Df6 26.Dh7+ Kf8 27.f5 Ke8 28.fxc6 fxc6 29.Txc6 Df3 30.Dg8+ Df8 31.Dc4 +-.

II. 25.-Dg7 26.f5 Td6! (Td4? 27.Dxe7 med hotet f6 i nästa drag) 27.Dxe7 Tad8 28.Dxa7 och vit bör vinna i långa loppet.

Svarts problem är att inte något av tornen kan lämna åttonde raden utan att det andra förloras genom schackar på h7 och h8.

25.-Df6 26.Dh2

Tripplering förbereds.

26.-a5 27.Tg4 Kf8! 28.Th4 e5

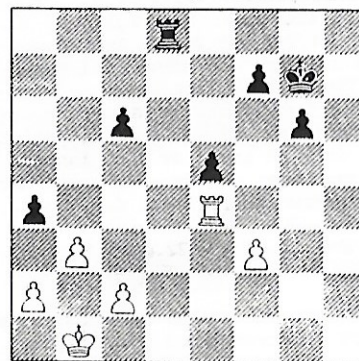
Enda draget. 28.-e6 förlorar till 29.Tf4 Dg5(c3) 30.Dh8+ Ke7 31.Txf7+!.

(29.-Dc3 förtar effekten av 30.Dh8+ så därför verkar 29.Dc7 starkast, till exempel: 29.-Td1+ 30.Txd1 Dxc4 31.Dxc6 med ty åtföljande erövring av Ba5 - allt enligt en analys av Larsson och RED.)

29.Tel Kg8 30.Th1 Kf8 31.Te4 a4 32.Dh8+

Vit har fått ont om tid, och väljer att avveckla till slutspel. Det föreföll vara mest vettigt just då.

32.-Dxh8 33.Txh8+ Kg7 34.Txd8 Txd8



Den hårda mittspelsstriden har ebbat ut. Svart har försvarat sig bra, och jag har en stark känsla av att han tyckte sig stå bättre i det uppkomna slutspelet. Men är det så? Vit får ju fribonde innan svart, och detta kan vara avgörande i slutspel med skilda majoriteter.

35.Txe5 axb3 36.cxb3!

"Gamla fina avlägsna" ger störst vinstchanser.

36.-Td3 37.Kc2!

Förlusten av Bf3 är ointressant jämfört med vikten av att sätta fart på a-bonden.

37.-Txf3 38.a4 Tf2+ 39.Kd3 Kf6 40.Tc5 Tf3+ 41.Kc4 Tf4+ 42.Kc3 Tf3+ 43.Kb2 Tf2+ 44.Ka3 g5

Vit har testat svart och vice versa.

Vit vet att svart numera är nöjd med remi, och svart vet att vit fortfarande vill vinna partiet.

45.a5 g4 46.Txc6+?

Om vit verkligen vill vinna partiet skall 46.a6 g3 47.a7 g2 48.a8D g1D 49.Dh8+ spelas, eftersom svart blir matt efter Ke7 50.Te5+. Svart gör dock 46.-Tf1! och efter 47.Tc2 Tal+ 48.Ta2 Txa2+ 49.Kxa2 uppstår ett damslutspel med lika antal bönder.

46.-Ke7 47.a6 Tf1 48.Kb2 Tf2+ 49.Ka3 Tf1 Remi

Även om partiet saknar offer och kombinationer, tycker jag definitivt att det innehåller en vibrerande röd tråd av kamp och vilja till seger. Vad som kan vara intressant att notera är att det var det första remipartiet i hela turneringen! Partiet Wikner-Agresta från fjärde rondan var då ännu inte färdigspelat (remi efter ett långt löparslutspel).

ENGELSKT

T Larsson - Jesper Schultz-Pedersen

Majorna SS har fått en fin förstärkning från vårt västra grannland, nämligen svartspelaren i partiet från sista rondan. Som så många andra spelare från Danmark är hans spel starkt influerat av arvet från Nimzowitsch. Arons proselyter är ofta svåra att knäcka genom sin skicklighet i försvar och djärvhet i motattack. Men det var inte bara i Danmark som Nimzowitsch förkunnade sin lära...

1.c4 e5 2.Sc3 Sc6 3.g3 f5 4.Lg2 Sf6 5.d3 Lc5 6.e3!

När svart ställt sina pjäser för att trycka mot f2 är det viktigt att ta upp kampen om centrum omedelbart.

6.-a6 7.Sge2 Ia7

För att skapa valmöjligheter efter ett vitt d4. Så kan svart t ex välja att knuffa fram sin bonde ett steg till e4, för att på så sätt skapa en förpost som kan stödja pjäser på d3 eller f3.

8.0-0 0-0 9.a3 De8?!

För att kunna genomföra det klassiska nolländska angreppet Dh5, d6, f4, Lh3 och Sg4 varefter "Dr Mattson" gör hembesök på h2. Men textdraget ger vit möjlighet att byta bort en av svarts viktigaste angreppspjäser, och öppna en linje mot svarts damflygel.

10.Sd5 Sxd5 11.cxd5 Sd8 12.b4 Kh8?

Men här går svart vilse. 12.-d6 13.Lb2 Ld7 14.Tc1 Tc8 15.Kh1 Lb8! är korrekt - vilket svart visade efter partiet. Jfr skillnaden mot partifortsättning- en!

13.Lb2 d6 14.Tc1 Lb8?

"He betrays his origins." Visst är det Aron som går igen! Lb8 garderar bondekedjan c7-d6-e5 och förbereder ett ev. c6-d5-f4! Men idén är i detta utförande alldeles för långsökt och -sam. De svarta pjäserna tappar all förbindelse med varandra, och om vit kan öppna en linje i centrum eller på kungsflygeln, så...

15.Kh1

Om 15.f4? så La7!. Löparens reentré vore olycklig för vit som snart skulle få bekymmer med sina centrumbönder.

15.-Sf7 16.f4 Sh6 17.h3 Ld7!

Ett bra drag som undviker vits diaboliska fälla: 17.-Dh5 18.fxe5 Sg4 19.Sf4 Dh6 20.Dxg4! fxg4 21.Sg6+! hxg6 22.Txf8+ Kh7 23.e6! med en mycket njutbar ställning för vit. Tyvärr såg inte svart fällan över huvud taget.

18.Sg1

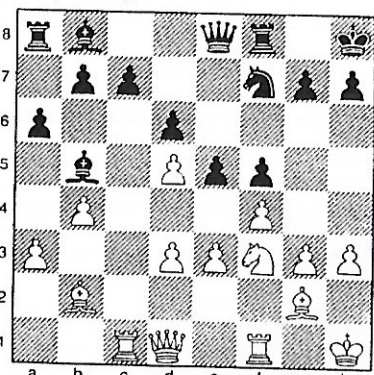
Som sagt, visst har Aron varit i Sverige också...

18.-Lb5 19.Sf3!? Sf7?

JAN WEITFORS MINNESTURNERING

spelades parallellt med ovannämnda IM- och Elo-turnering. Denna juniortävling lockade inalles 59 spelare, dock ingen från vår klubb.

Nästa år spelas Jannes minne den 20-21 maj. Männe med en liten kamrat i startfältet?



Partiets höjdpunkt. Vad händer efter 19.-e4? Jag hade förberett 20.dxe4 Lxf1 21.Dxf1 Dxe4 (fxe4 22.Sg5 Sf5 23. Del La7 24.g4 Sxe3 25.Dh4 h5 26.Txc7 och vits hot förefaller vara för många för svart att parera) 22.Sg5 Dxe3 23. Tel Dxg3 24.Te7 Tg8 25.Dal med en mycket obalanserad ställning. "Klossräknare" finner snabbt att svart har kvaliteten och två bönder mera, men trots detta anser jag att vit står betydligt bättre, dels på grund av sitt kungsgrepp, men även därför att svart har en i det närmaste förlamad damflygel.

20.Sh4 Sh6 21.e4 c5 22.exf5 Sxf5 23. Sxf5 Txf5 24.Le4! Th5 25.fxe5 La7

25.-Txx3+ 26.Kg2 skulle bara innebära att svart förlorar tid i sitt försvar.

26.e6 Tg5 27.Df3 Kg8 28.h4 Th5 29.Dg4 g6 30.Tf7 Te5 31.Lxg6 1-0

Vinsten innebar att jag klarade 50%, ett resultat jag är mycket nöjd med eftersom dels det var min första turnering sedan 1986, dels motståndarna hade en medelranking väl över 2200. Om resultatet räcker till Elo-tal vet jag faktiskt inte. Delade meningar råder om detta. Det är som vanligt: den som lever får se!

ANALYSHÖRNAN

som vi inredde i förra numret (2/91) har inte fått ett enda besök. Men Ola W har tittat på partiet och får tid på sig till den 1 december 1992 att plita ner sina tankar och idéer.

Övriga medlemmar uppmanas att följa Olas exempel.

KLASSIKERN

Mitt i den värsta torkan sitter Torbjörn Larsson, Gösta Svensson och jag och pratar om Aron Nimzowitschs konflikt med Siegbert Tarrasch. När jag kommer hem slår det mig att jag någonstans i mina pämmar måste ha ett parti med kommentarer av både Aron och Siegbert. Och mycket riktigt, där finns det! Ursprungligen var det avsett för en av alla dessa Schacknytt-artiklar som jag inte har skrivit. Nog av, som Svensson och Strindberg brukar säga, här är partiet.

Aron Nimzowitsch - Paul Leonhardt
San Sebastian 1912
FRANSKT

1.e4 e6 2.d4 d5 3.e5

ST: Detta drag, som sedan länge allmänt anses vara dåligt, favoriseras av herr Nimzowitsch, som rentav haft viss framgång med det. Han behandlar öppningen nog så egenartat, men enligt min mening inkorrekt.

3. - c5 4.Sf3

ST: En första avvikelse från den vanliga fortsättningen 4.c3.

4. - Db6

ST: Det är obegripligt varför svart inte slår bonden. På Sxd4 följer Sc6, och vit har inget bekvämt sätt att gardera e-bonden. På f4 är Db6 jämte ett eventuellt Lc5 mycket starkt, medan däremot ett byte på c6 - vilket också Lb5 i sista hand leder till - förstärker svarts centrum. Också efter Dxd4 (i stället för Sxd4) har svart bra spel efter Sc6.

AN: På 4. - cxd4 kunde ha följt såväl 5.Ld3 med gambitartad fortsättning som 5.Dxd4 Sc6 6.Df4 med gediget tryckspel.

5.Ld3

ST: Vit förvandlar partiet till en gambit med allt vad det innebär av chanser och motchanser. Korrektare är 5.c3. Men herr Nimzowitsch spelar över huvud taget inte korrekt och strävar kanske inte ens efter korrekthet. Han är hur som helst en högst säregen schackper-

sonlighet, som andra spelare dock minst av allt bör ta till förebild.

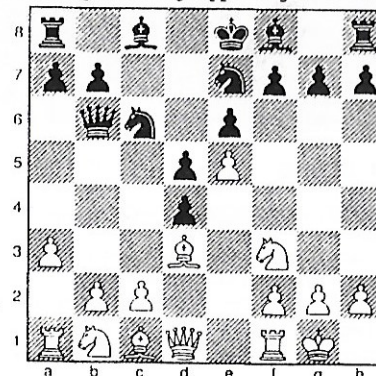
5. - cxd4 6.0-0 Sc6 7.a3

ST: Inte i första hand för att förhindra Sb4, utan snarare för att kunna rycka fram med b-bonden och därigenom med fördel kunna vinna tillbaka bonden. Detta får svart dock inte under några omständigheter tillåta, och a7-a5 var nu av nöden. Det är svårt att se hur vit då skall kunna spela upp till dans. Efter partiet berättade herr Leonhardt att han fruktade fortsättningen a3-a4 jämte Sbl-a3-b5. Men draget a3-a4 hade omöjliggjort kunnat förstöra svarts spel, medan däremot b2-b4-b5 trasar sönder det fullständigt. På a3-a4 vore en enkel utveckling med Lc5 och Sge7 gynnsam för svart: vit har inte minsta kompensation för bonden. På a3-a4 kom dessutom det starka angreppsdraget f7-f6 i fråga med ungefär följande fortsättning: Tel fxe5, Sxe5 Sxe5, Txe5 Sf6 jämte Ld6.

AN: Därmed har en typställning för det tema vi här behandlar - offer i blockadsyfte - uppstått. Den i viss bemärkelse värdefulla e-bonden trycks till fullo kompensera vit för det obetydliga offret. E-bondens värde ligger nämligen i att den bidrar till att tränga ihop svarts ställning.

7. - Sge7 (? - ST)

Om nu svart avstod från det starka försvarsdraget a7-a5, så borde han åtminstone ha spelat angreppsdraget f7-f6.



AN: Efter partiet ville min motståndare gärna veta vad jag skulle ha spelat på 7. - a5? Till svar angav jag varianten 8.Lf4 Dxb2 9.Sbd2. "Det hade Ni aldrig vågat spela i verkligheten", menade Leonhardt. Och likväl hade jag gjort det; detta andra blockadoffer ansluter sig logiskt till det första. Det är dock inte lätt att bedöma om vit har tillräcklig kompensation efter 7. - a5 8.Lf4 Dxb2 9.Sbd2 Db6 (på Lxa3 kan vit framtvinga remi med 10.Sb3 jämte Lc1 och Ld2) 10.Tfel! Svarts merbönder saknar emellertid rörelsefrihet, och hans utveckling är förenad med svårigheter. Förutom 8.Lf4, som grundar sig på min nya strategiska idé, kom också 8.a4 i fråga, t ex 7. - a5 8.a4 Lc5 9.Sa3 med chanser och motchanser. - Nämnas bör också att Lasker i en liknande ställning spelade 7. - f7-f5. Därpå rekommenderar vi 8.b4 a6 9.c4! dxc3 10.Sxc3 och vit hotar att okkupera fältet b6 medelst Le3 jämte Sa4.

8.b4

ST: Vit har nu ett klart angreppsmål, nämligen bonden d4, som han kan utsätta för pjäsangrepp från damflygeln. Och då han väl har erövrat den bonden, så står han aningen bättre.

8. - Sg6 9.Tel Le7 10.Lb2 a5 (? - ST)

ST: Motståndarens aviga spel har fått herr Leonhardt att tappa koncepterna. B-bondens framstöt är a priori farlig, och svart får inte under några omständigheter provocera fram den. Något av dess verkan hade han kunnat förta med a7-a6. Det enklaste och mest naturliga var nu att rockera, varefter svart alltjämt har ganska goda chanser. Alternativt kunde han ånyo ha angripit e-bonden med Dc7 för att efter De2 Sf4 framtvinga ett avbyte av vits vitfältare. Efter partidraget får svart emellertid dåligt spel.

AN: Något bättre var 10. - a6.

11.b5 a4 12.Sbd2

AN: Hotar 13.bxc6 Dxb2 14.Tbl följt av 15.cxb7.

12. - Sa7

ST: Springaren måste flytta, eftersom vit nu hotar att vinna pjäs med 13.bxc6

Dxb2 14.Tbl och 15.cxb7. Men vart den än går, så står den dåligt.

13.Lxd4 Lc5 14.Lxc5 (! - AN)

AN: Vit hade kunnat vinna bonden på a4 med 14.c3. (Som chefredaktören flinkt noterade är detta inte helt klart efter 14. - Sxb5 15.Tbl Ta5. Vit verkar dock få fördel efter 16.c4! Lxd4 (16. - dxc4? 17.Sxc4) 17.Sxd4 (17.Txb5 Txb5 18.Dxa4? Lxf2+) 17. - Dxd4 18.Sf3 Da7 (18. - Dc5/Db6 19.Txb5) 19.cxb5 (19.Txb5 Ld7!) 19. - Dc5!? 19. - Db6 20.Le2; 19. - Ld7 20.b6; 19. - 0-0 20.Dd2; 19. - b6 20.Sd4) 20.Dd2! Ta8 21.Db2 Ld7 22.b6 följt av Tbc1, Sd4 etc. Vit behärskar de svarta fälten fullständigt och har klar fördel. "En triumf för blockören på e5", skulle väl Aron själv ha sagt. - IJ) (Den humbla tanken var: 14.c3 Sxb5 15.Tbl Ld7 16. De2 Ta5 jämte Dc6 och svart har merbonde, låt vara att vit kan tänkas ha spelet. AN:s kommentar är hur som helst felaktig eftersom vit aldrig får Ba4. RED.)

14. - Dxc5 15.c4 dxc4 (? - ST)

ST: Ett sista och genast avgörande fel. Svart hade ännu vissa utsikter att hålla partiet med 15. - 0-0.

16.Se4

ST: Springarens intrång på d6 och b6 avgör nu partiet.

16. - Dd5 17.Sd6+ Ke7 18.Sxc4

ST: Hotar Sb6 och tornvinst.

18. - Dc5

AN: För att förhindra Sb6.

19.Lxg6 (! - AN)

ST: Vit framtvingar vinsten oavsett vad svart spelar. På 19. - Dxc4 följer en vacker matt efter 20.Dd6+ Ke8 21.Tadl fxc6 22.Dd8+ Kf7 23.Sg5 matt!.

19. - hxg6

AN: Eller 19. - Dxc4 20.Dd6+ Ke8 21.Td1 fxc6 22.Dd8+ jämte Sg5 matt. 20.Dd6+ Dxd6 21.exd6+ uppg.

ST: Vit hotar att erövra löparen genom Sb6 och d6-d7, och om kungen går till e8, så följer Sb6, Tb8, Se5 jämte d6-d7+.

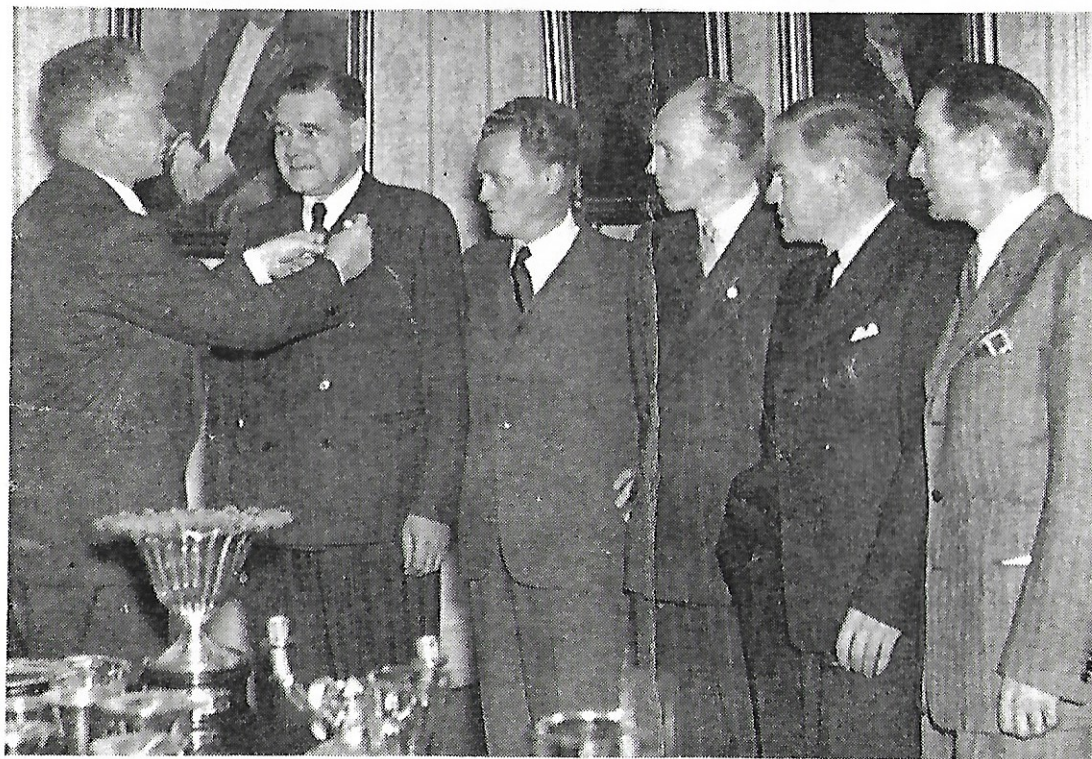
AN: Ty på 21. - Ke8 följer 22.Sb6 Tb8 23.Se5 och hotet d6-d7 kan inte längre pareras.

I slutskedet är de rörande överens, herrar Tarrasch & Nimzowitsch, men i partiets upptakt märks animositeten. Tarraschs kommentarer är hämtade från hans bok Die moderne Schachpartie, där han gick så illa åt Nimzowitsch att denne fann sig föranlåten till ett gemmäle med artikeln Entspricht Dr.

Tarraschs "Die moderne Schachpartie" wirklich die moderne Auffassung? (Motsvarar Dr Tarraschs "Det moderna schackpartiet" verkligen en modern uppfattning?). Nimzowitschs kommentarer har jag översatt från en av mina absolut favoritböcker, ja - noga besett, det allra sista schackverk jag vill se mig tvungen att en gång skiljas ifrån: Björn Nielsens Nimzowitsch - Danmarks skaklaerer.

Ingemar Johansson

Gyllene kamrater



Ur Ragnar G:s fotoarkiv:

Guldmärkesutdelning till SK Kamraternas framgångsrikaste medlemmar å Coldimerorder restaurang 1945. Från vänster: Harry Alexandersson (1897-1974), svensk mästare 1937. Herman Schweitz (1892-1968), instiftare och hedersordförande. Eric Jonsson (1903-1974), svensk mästare 1924; två olympiader. Ragnar Gustavsson (född 1907), två mästartitlar samma år, i GBG och Falun 1934; svensk mästare; första pris Majornas jub.turn. 1947. Ivar Jakobsson (1900-1978), sekreterare. Bertil Asservik (Andersson, född 1907).

Andralaget motsvarade förväntningarna

Det blev inget förstalag för Kamraternas del i årets lag-DM. Detta ur vår synvinkel. Officiellt räknas vårt sk andralag som Kamraternas flaggskepp. Hur som helst anmäldes laget till klass 2, trots formell klass 1-behörighet. Några kan förvånas över detta, men man måste säga att laget ej annat än motsvarat förväntningarna bakom denna anmälan.

Lag-DM 1992, klass 2

1.Manhem III	5401	29	8
2.Manhem IV	5302	22,5	6
3.Majorna II	5302	20	6
4.SK Kamraterna (II)	5212	18	5
5.GSS	5212	17,5	5
6.Angered	5005	13	0

Vinnare i klass 1, och därmed distriktsmästare, blev Manhems förstalag.

Kamraternas representation i olika DM-evenemang kan tyckas klen. Den som vill ha förklaring till detta kan ju begrundas "F:a Fiffel & Båg, Kobbel & Son":s förehavanden i höstas. Mer än en Kamrat finner det alltför olustigt att sätta sin fot i det gamla Schackspelets hus.

Men alla skydde inte årets DM. Så ej lagledaren, undertecknad. Visst är det för djvligt att det som skedde skedde. Men, "que sera sera" som stoikern, eller kanske snarare taoisten, skulle säga. Vissa saker kan omöjligt göras något åt, och det är inte meningsfullt att ens försöka. Vad man kan göra är ju t ex:

på något sätt försöka skapa ett "mänskligare samhälle", där man inte jagar livet ur sig och sina medmänniskor för några prylar som man ändå inte hinner använda;

säga nej till EG;
stöda Joakim Hedencronas minnesfond mot meningslöst våld;

kräva strängare straff, både för våldsbrott och användande av anabola steroider;

kräva vapenlicens för kroppsbyggare; ge Kobbel & Son på käften, om man är tillräckligt stark.

Men om de senare förslagen skulle vara mer meningsfulla än att bojkotta Schackspelets hus är väl tvivelaktigt. Väl är väl att det är klart med nya lokaler för Gbg:s schackförbund. På Vegagatan 20 & 16 ligger "Göteborgs schackcenter", som det "nya Schackspelets hus" är tänkt heta.

För att återgå till rubriken, här är några drag och tankar från lag-DM 1992 (partiet är inte en avskrift av protokollet, utan taget ur minnet, m a o viss risk för dragomkastningar):

TJECKISK BENONI
Ola Westerlund - Bernt Lundgren
SKK "II" SS Manhem III

1.d4 c5 2.d5 d6 3.c4

"Objektivt" bäst: 3.e4!

3.-e5 4.Sc3 Le7

Med idén att spela Lg5 för att byta bort den dåliga löparen, låta bönderna ta hand om de svarta rutorna och sitta med en god vitfältslöpare. Jag spelar helt enkelt på att inte tillåta avbytet.

5.Sf3 Lg4 6.g3 (!??) a6?

Enligt plan möjligen, men inte efter omständigheterna. Tanken var 6.-Lxf3 7.exf3 Lg5 8.Lxg5 Dxg5, med haken 9.Sb5 Dd8 10.Da4.

Svart borde inte varit så enveten, utan utvecklat sig med 6.-Sf6 följt av 0-0, innan Se8 kunnat förnya det positionella hotet Le7-g5.

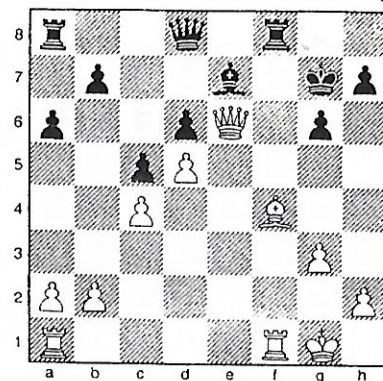
7.Lg2 Sd7 8.Da4 g6 9.0-0 Lxf3 10.Lxf3 f5 11.e4 Sf6 12.Dc2!

Man kan sätta ? efter flera svarta drag, eftersom han är inne på fel spår. De bortkastade tempona på planen Lg5 gör att han inte hänger med i svängarna nu när vit bryter upp centrum.

12.-fxe4 13.Sxe4 Sxe4 14.Lxe4 Sf6 15.f4! exf4

15.-0-0 16.fxe5 dxe5 17.Lh6 Tf7/Te8 18.Lxg6 hxg6 19.Dxg6+ med vit vinst. Samma sak om svart i partiet spelar 16.-0-0.

16.Lxf4 Sxe4 17.Dxe4 0-0 18.De6+ Kg7



TÄVLINGEN

i förra numret är avgjord. Åtskilliga presumtiva lösare lös med sin frånvaro. Nog hade vi trots att intresset för slutspelsteori var större bland klubbens medlemmar.

En som emellertid hade allting klart för sig var mångårige medlemmen Rune Torstensson som helt korrekt konstaterade att X ingen mindre var än

Michail Botvinnik!

19.Ld2! h5 20.Tael Txf1+ 21.Txf1 Lg5 22.Tf7+ Kh6 23.Lc3 De8?

23.-Dg8 var relativt bäst.

24.Lg7+ Kh7 25.Lf6+ Kh6 26.Te7 Dc8 27.Lxg5+ Kxg5 28.h4+ uppg.

28.-Kh6 29.De3+ g5 30.Dxg5 matt.

Ola Westerlund

INDIVIDUELLA DM

Mästare B:1: Hans Klement 5p (ev.3:a). MB:2: Ola Westerlund och Kent Jägerflod 3p. Klass 1: Ingvar Gunnesson 5,5p (4:a). Klass 2: Bryn Roughsedge 3:a, Per-Åke Björlin också 3:a i sin grupp. Veteraner: P-O Edfelt, 5:a och Albin Rosén 7:a.

Denne omtalades ju för övrigt annorstädes i samma nummer. Det gör också föremålet för dagens lilla fråga, som lyder så här: Om vilken känd schackspelare berättas det att han i sitt omfattande öppningskartotek bokförde alla egna rön på gröna kort?

Då det här läses har Rune (förhoppningsvis!) redan fått sin Botvinnik-bok. En av dem som svarar rätt på frågan härovan föräras i sinom tid likaledes, nej, nej inte grönt kort utan - ett verk som knyter an till svaret på frågan. Senast 1 december 1992 vill vi ha svaren.

IJ



ALLSVENSKAN

BIRD-LARSEN
Ulf Nyberg - Lars Nordén

FÖRSTALAGET

12/1
Kamraterna-Malmö SS 5-3
En nödvändig seger. Med nästan ordinarie lag (blott Claes saknades) var vi dock lite besvikna över den snäva vinstmarginalen. Matti avbröt sitt sabbatsår och besegrade lätt Grujic, såsom han plägar göra. Precis som i premiärrondens derby mot Manhem avgjorde vi matchen på de två sista bordena. På sjundebordet vann vår man efter en Gudi behaglig kämpainsats:

ENGELSKT
Erno Bäck - Tom Borvander

1.c4 e5 2.Sc3 Sf6 3.g3 d5 4.cxd5 Sxd5 5.Lg2 Sb6 6.Sf3 Sc6 7.d3 Le7 8.0-0 0-0 9.Le3 f5 10.Sa4 Sxa4

Här kan man tänka sig det skarpa f4 11.Lc5 Lg4.

11.Dxa4 Lf6 12.Tac1 Le6 13.Sd2 Ld5 14.Lxd5+ Dxd5

Möjligen har vit här en liten positionsfördel tack vare sin c-linje.

15.Dc4 Tad8 16.Sb3 Tf7

Med hotet Sd4.

17.Dxd5 Txd5 18.Sc5 Sd8 19.b4 Le7

Idén är 20.-f4 21.Ld2 Lxc5 jämte e4.

20.Tc4 b5?

Rent principiellt ett katastrofdrag.

21.Tc2 f4 22.Lc1

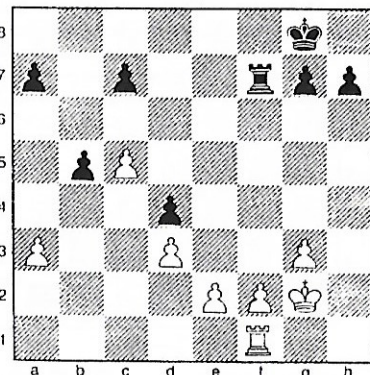
Hade jag totalt missat.

22.-Ld6 23.Lb2 Sc6 24.a3

Vit spelar lugnt schack.

24.-Sd4 25.Lxd4 exd4 26.Kg2 fxc3 27.hxc3 Lxc5 28.Txc5 Txc5 29.bxc5

18



Detta tornslutspel bedömde jag som bra för mig...

29.-Tf5 30.Tc1 Kf7 31.e3 Ke6 32.e4 Tf6 33.Tb1 a6 34.Tb4

Denna bondevinst för vit hade jag missat. Nu var det tufft.

34.-Kd7 35.Txd4+

Här var det inte många som trodde att jag skulle vinna...

35.-Kc6 36.f4

Efter 36.Td5 blir tornet passivt, jag kan då gå med mina damflygelbönder.

36.-Kxc5 37.Td7 Tc6 38.d4+ Kb6 39.e5 a5 40.d5 Tc2+ 41.Kh3 b4 42.axb4 axb4 43.Txc7?

43.d6 håller kanske remi.

43.-b3 44.d6 b2 45.d7

Sista desperata chansen.

45.-Td2 46.Tg8 Kb7 47.e6 b1D 48.e7 Df5+ 49.g4 Td3+ 0-1

(Borvander)

På åttondebordet briljerades det istället med bl a tornoffer. Genomförandet var förvisso inte utan skavaner, men en poäng blev det likafullt till oss:

1.f4 d5 2.b3

Spelar man direkt Sf3 kan g6 följa och svart hinner först till fianchettering på den diagonalen.

2.-Lf5

I korrpartiet Nyberg-Conroy försökte svart straffa vits uppställning med Sf6 3.e3 d4!?; vit fick dock fördel efter 4.Ld3!? Sc6 5.Sf3 Sb4 6.0-0 Sxd3 7.cxd3 c5 8.Lb2 Lg4 9.Sa3 e6 10.Sc4 Le7 11.Sce5 Lxf3 12.Dxf3.

3.Lb2 e6 4.e3 Sf6 5.Sf3 Ld6 6.Le2 0-0 7.0-0 Sfd7

För att kunna knuffa bort en vit springare från e5, och även bygga upp ett centrum med f7-f6, e6-e5.

8.c4 c6 9.Sc3 Sc5

På Sa6 som kan tyckas mer naturligt följer 10.cxd5, t ex exd5 11.Sd4! Df6 12.Sxf5 Dxf5 13.Lg4 med pjäsvinst, eller 10.-cxd5 11.Sb5 med kontroll över de mörka centrumfälten.

10.d3

Här ödade jag tid på varianten 10.-dxc4 11.bxc4 Db6 12.Dd2 Sxd3 (Lxf4 13.d4 håller inte för svart) 13.Lxd3 Lxd3 14.Dxd3 Dxb2 15.Tab1 Da3 16.Tb3 Dc5 17.Se4! och vit får en pjäs mer.

10.-Sba6 11.cxd5 cxd5

På exd5 kan vit påbörja bygglådan med 12.Sd4 Ld7 13.e4.

12.Sb5 Le7 13.Sbd4

Jag ångrade efteråt att jag inte sporrade den andra hästen till d4, ty efter 13.Sfd4 Lg6 14.f5 är vits fördel påtaglig, liksom efter 13.-Lf6 14.Dd2. Att jag drog den andra springaren berodde på att hjärnan var belägrad av en springare på e5, vilket är den bärande idén.

13.-Lf6 14.Dd2 Lg4 15.Se5 Lxe2 16.Sxe2 Db6 17.Sg3 Db5 18.Tad1 Sb4 19.Sh5 Lxe5 20.fxe5 Scxd3

20.-Sbxd3 21.De2 Da6 22.Ld4 är inte mycket bättre för svart, t ex 22.-b6 23.a3 eller 22.-Tac8 23.b4! Sxb4 24.Dg4 g6 25.Sf6+ jämte 26.Lxc5 och 27.Dxb4.

21.De2 a6?

Här kan vit vinna direkt med 22.a4, vilket undgick oss båda. 21.-Da6 22.Ld4 med liknande spel som i förra anmärkningen var den logiska fortsättningen.

22.Dg4 g6 23.Sf6+ Kg7 24.a4 Dc5(?) 25.Ld4 Dc7 26.De2 Sxe5

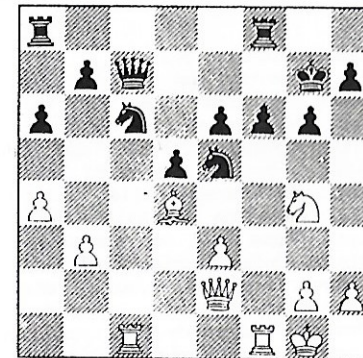
Nu fanns givetvis 27.Lxe5 med kvalitetsvinst på d7, men ögat skelade mot ett fetare byte.

27.Sg4?

Rätt idé men galen dragföljd, som Nordén borde straffat, jämför nästa not. 27.Db2! är det rätta stickspåret. Efter 27.-Sbc6 28.Tc1 stämmer vits spel.

27.-Sc6 28.Tc1 f6?

Missar straffsparken 28.-Sxd4! 29.exd4 Sc6! 30.De3(d2) f5 31.Dh6+ Kg8(h8) och vit har knappast tillräckligt spel för sina minusbönder.



29.Txf6!

Puh...

29.-Txf6

29.-Sxg4 30.Txc6++ Kxg6 31.Dxc4+ Kh6 32.e4 hjälper inte. (De därpå tappra försöken 32.-Tf4 och 32.-e5 besvaras med 33.Dxe6+ Kg5 34.Dxd5+ Kg6 35.De6+ Kg5 36.Tc5+! följt av snar matt, re-

spektive 33.Tc3! (även 33.Le3+ Tf4 34. exd5 duger) Tf1+(!) 34.Kxfl Df7+ 35. Kel /exaktast så/ Dg6 36.Dh4+ Kg7 /Dh5 37.Df6+ Dg6 38.Th3 matt/ 37.Tg3 och vit får avgörande materiell fördel. RED.)

30.Lxe5 Dxe5 31.Sxe5 Sxe5 32.Tc7+?

Tidsnödsfummel. 32.Db2 binder upp svart på diagonalen.

32.-Kh6 33.Db2 Taf8 34.h3 Tf1+ 35.Kh2 T8E5 36.Tc2 Th5 37.Dd4 Sc6 38.Dd3 Thf5 39.Dd2 Tbl? 40.e4+ Tg5 41.h4 1-0

(Nyberg)

2/2

Upsala ASS-Kamraterna 5,5-2,5

Reserven för reserven Torbjörn Larsson använde sig av Tarraschförsvaret i Dangambit (numera håller sig TL hellre till Siegberts ärkerivals, Nimzowitsch, läror - se referatet av AK77:s eloturnering på annan plats i detta nummer) och gjorde processen kort med Holmstrand. Det blev också vårt enda vinstparti. Tom såg ut att raka skalpen av gamle Sverigenästaren Börje Jansson, men fick efter en spännande batalj nöja sig med remi till sist. På tåget hem tvingades vi, hur vi än räknade och rynkade våra ögonbryn, för en gångs skull konstatera att vi inte hade varit i närheten av att ta poäng.

23/2

Kamraterna-Södra/Sass 5-3

Stockholmarna mötte upp med ett ännu svagare lag än året innan och ändå hängde vår seger på en skör tråd, eller på undertecknads vänliga kläpp, om ni så vill - precis som förra året, för övrigt. På lördagskvällen stötte Ingvar ihop på Gårda med Ralf Åkesson och hjälpte denne till den adress han letade efter. Under partiet påföljande dag var Ingvar inte lika hygglig, utan dunkade distinkt ut Ralf i tidsnöden. Det kändes nog befriande för Ingvar - vårterminens nyordne förstabordsspelare - att äntligen få vinna ett parti. Nerpetade Bengt förlorade överraskande som vit mot Beijar, sedan den senares kung vandrat ut på brädet och helt sonika försvunnit in i fiendeland. Därefter var stockholmaren ett avgörande torn över. Vid ställningen 3-3 avgjorde undertecknad, som i svår ömsesidig tidsnöd hade norpat Furhoffs dam och därmed lyckats ta sig ur ett knivigt läge, och Ulf N, som mot Bro-

20

dén däremot hade haft partiet i sin hand speltiden igenom.

27/3

Kamraterna-Rockaden 2-6

Sammandraget på Opalen inleddes med att vi fick summa summarum fyra remier mot de blivande svenska mästararna. Bengt, Lars-Erik, Claes och Tom inkas-serade de halvorna.

28/3

Solna-Kamraterna 3-5

En ödesmatch, för att låna ett uttryck ur sportreportrarnas terminologi. Undertecknad kapade i tidsnöden åt sig Bjarnehags dam, och trodde sig därmed vara på väg att göra om bedriften från Södra/Sass-matchen, men värjde sig sedan illa mot motståndarens löparpar och förlorade. På grund därav blev bördan på lagkompisarna onödigt tung, men i sjätte speltimmen lättade Ingvar på densamma när han svindlade Christer Bergströms kung in i ett mattnät. Ingvar hade fö offrat och härjat mest hela partiet och rentav stått på förlust ett tag. Topptrojkan visade sin styrka denna dag, ty även Bengt och Lars-Erik vann sina partier (över Callergård respektive Lindberg). Remi spelade Claes, Matti, Tom och Ulf.

I och med att Södra/Sass i denna den näst sista rondan åkte dit mot Limhamn var nu vårt kontrakt säkrat.

29/3

Wasa-Kamraterna 5,5-2,5

En på det hela taget betydelselös match. Halvpinnar snöt Ingvar (mot Ernst), Bengt (mot Wedberg) och undertecknad (mot Wessman), medan Uno tog vår enda heldito via följande hårdhantata behandling:

MODERNA FÖRSVARET

Uno Axelsson - Bengt Sjödin, 2235

1.e4 g6 2.d4 Lg7 3.Sf3 c6 4.Ld3 d5 5. e5 Lg4 6.c3 Dc8 7.Sbd2 Sh6

Svart söker spel på de vita fälten och borde kanske ha lagt in h5 före springardraget.

8.Sf1 f6

Ett lite väl optimistiskt drag. Vit har mest att vinna på öppnade linjer.

9.exf6 exf6 10.Se3 Le6

Svart vill ha kvar löparparet, men vitfältslöparen blir passiv resten av partiet.

11.Dc2

Angrepp mot g6 och eventuellt h7, t ex 11.-0-0 12.h4!.

11.-Sd7 12.b3 a5?

Svart hinner inte med något motspel på damflygeln.

13.La3

Nu hotar Lxg6+, och svart garderar med...

13.-f5 14.De2 Sf6 15.0-0

15.Sxd5 cxd5 16.Sg5 vinner bonde, men jag var i onödan rädd för ett torn på e8. Svarts kung hinner inte undan.

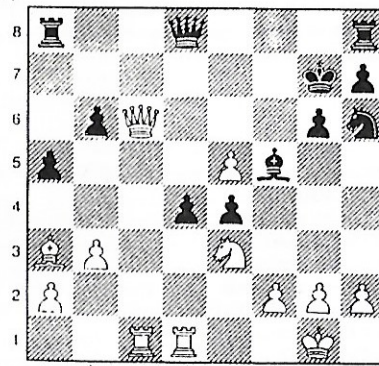
15.-Se4 16.c4 Kf7 17.cxd5 cxd5

Linjeöppningen är naturlig för vit för att utnyttja utvecklingsförspänget.

18.Ta1 Dd8 19.Se5+ Lxe5 20.dxe5 Kg7

Svart skaffar springaren ett reträttfält på f7 efter ev. f3, Sg5, h4.

21.Lxe4 fxe4 22.Db5 b6 23.Tfd1 d4 24. Dc6 Lf5



25.e6

Här var även 25.Txd4 bra (Dxd4 26.Df6+ Kg8 27.Tc7).

25.-Tc8 26.Db7+ Kf6 27.Txc8 Dxc8 28. De7+ Ke5 29.Dg7+(?)

29.Ld6 matt var bättre.

29.-Kf4 30.Dxh6+ Ke5 31.Dg7+ Kf4 32. g3+ Kf3 33.Sxf5 gxf5 34.DE7(?)

Inexakt. 34.Dg5 är bättre, för det förhindrar Kg4.

34.-Ke2(?) 35.Dh5 matt

Svart misslyckades med partianläggningen.

(Axelsson)

Individuella resultat:

Ingvar Andreasson	3/7
Bengt Svensson	4,5/9
Lars-Erik Johansson	4,5/8
Gösta Svenn	3/8
Claes-Göran Olausson	2,5/6
Matti Svenn	2/4
Michael Andersson	1/3
Tom Borvander	4/8
Ulf Nyberg	2,5/6
Hans Svedberg	1/3
Uno Axelsson	3/5
Torbjörn Larsson	1/1
Martin Danerud	0/1

(Svedbergs, Axelssons och Daneruds förluster i matchen mot Limhamn räknades uppenbarligen som WO-nollor alla tre - se Schackkamraten 2/91 - och är därför inte medräknade här.)

Elitserien 1991-92

1.SK Rockaden	9810	47,5	17
2.Limhamns SK	9711	44,5	15
3.Wasa SK	9612	45,5	13
4.Upsala ASS	9414	35,5	9
5.Schack 08	9405	36,5	8
6.SS Manhem	9324	33,5	8
7.SK Kamraterna	9405	32	8
8.Södra/Sass	9315	33,5	7
9.Solna SS	9216	29	5
10.Malmö SS	9009	22,5	0

Gösta Svenn

ANDRALAGET

SKK II-Tibro SK 3,5-4,5

"Början till slutet" kan man här skriva om man är svag för dramatiska tonfall. På pappret var vi knappa favoriter mot ett, i likhet med oss själva, nedflyttningshotat Tibro, men en gammal tradition från tidigare Tibromatcher hölls istället vid liv. Ulf Mårtensson gjorde comeback och visade att han inte förlorat sin gamla soliditet: remi. P-O Gromark gjorde sitt

första inbrott för säsongen: vinst. Men vi andra tog inte poäng i samma utsträckning.

Skara SS-SKK II 7-1

Favoriterna Skara föreföll här en svår nöt att knäcka, men i nästa rond lyckades samma uppställning inte med mer än oavgjort mot sju Manhem III-spelare.

Karlstad ASS-SKK II 7-1

Sju hårda män for till Karlstad, och det finns ett kort där vi, segervissa före matchen, står uppställda framför Bagaregården, strax innan vi anträder den långa färden. Kan det kortet hitta sin väg in i kamratbladet? (RED: Tyvärr inte. Detta "skräckfoto", som fotograf Danerud kallar det, är i färg och kan därför, av trycktekniska skäl, ej publiceras.)

SKK II-SS Manhem III 6-2

Äntligen en vinst. Vi var redan före sista ronden klara för div 3. Manhem däremot hade fortfarande chansen, men det hoppet släcktes snart i en match där det mesta gick vår väg. Alla utom lagledaren stod i överkant, men till slut släppte vi i alla fall fyra remier.

Kanske kan vi göra bättre ifrån oss i div 2 säsongen 93/94?

SICILIANSKT

Joakim Bergström - Torbjörn Larsson
SS Manhem III SKK II

Som schackspelare kan man ibland uppnå Den Stora Drömmen: att spela ett helgjutet parti, där alla faser är planerade, idéerna kristallklara och genomförandet fläckfritt. Föreliggande parti spelades i sjunde ronden i årets allsvenska.

1.e4 c5 2.Sf3 d6 3.Lb5+ Ld7 4.Lxd7+ Dxd7 5.c4

Vit väljer vapen: Maroczy utan vitfältare. I förstone verkar detta bättre än den klassiska uppställningen. Vit ställer sina bönder på vita fält och utnyttjar sin terrängfördel till att skapa tryck mot svartas ställning.

5.-Sc6 6.Sc3 g6 7.d4 cxd4 8.Sxd4 Lg7 9.Le3 Sf6 10.f3 Tc8

Det är viktigt för svart att begränsa vits möjligheter att välja uppställ-

ning. Svart hotar slag på d4, och riktar redan in sig på vits problembarn: bonden på c4.

11.b3 0-0 12.0-0 b6!

Svarts motgift mot Maroczy är "hävstängerna" b5, d5 och f5 i olika utföranden. Innan dessa framstötter kan genomföras måste pjäserna stå optimalt. Eftersom svart har dåligt med terräng tar dessa omgrupperingar lång tid, men frånvaron av vitfältarna hjälper svart att snabbt nå idealiska positioner. Vits byte av sin "dåliga" löpare är fel p g a l. bondeställningen är dynamisk, d v s bönderna hindras inte av låsningar. En dålig löpare kan alltså bli en god, och vice versa; 2. fördelen av mera terräng minskas ju flera avbyten vit gör - svartas kommunikationer underlättas; 3. svartas "hävstänger" sker på vita fält. Med vitfältarna kvar kan vit skapa låsningar där svartas bönder hamnar på dessa fält.

13.Dd2 Tfe8!

Svart fortsätter att begränsa vits optioner. Idén Lh6 besvaras med Lh8, och "Winges attack" Lg5, Sd5 och Tfel med idén att tvinga svart att slå på d5, svara med exd5 och etablera tryck mot e7, möts av ett garderande torn på e8.

14.Tacl

Vit måste förr eller senare gå ur diagonalen al-h8, gardera c3 och ta upp kampen om c-linjen.

14.-Db7

Damens naturliga ruta! På b7 är den inte i vägen för otrevligheter i centrum och den står beredd att stödja svartas "hävstänger". Dessutom skjuter hon in sig på e4. Denna bonde blir nämligen svag om vit försöker sig på en attack på kungsflygeln genom f4. Svarts uppställning ser inte något speciellt ut, men den tvingar vit till aktion någonstans om han vill behålla initiativet.

Vit beslutar sig för omfattande förändringar, och spelar därigenom svart i händerna. Om några drag är vit förlorad!

15.Sxc6? Txc6 16.Ld4 Tec8!

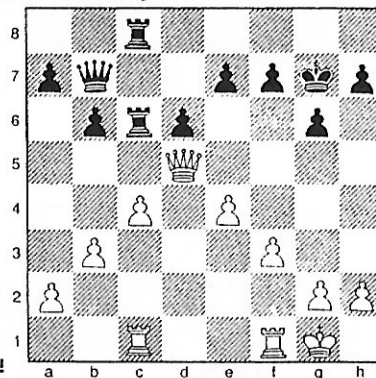
Svart uppnår ett mål: c-linjen blir hans!

17.Sd5 Sxd5 18.Lxg7 Kxg7 19.Dxd5

Ställningen har klarnat. En liten taktisk finess gör nu att svart vinner bonden på c4, men valet var svårt:

I. 19.cxd5 Tc5 20.Dd4+ Kg8 21.b4 Tc2 följt av Dc7.

II. 19.exd5 Tc5 20.Dd4+ Kg8 21.Tfel b5 22.De4 T8c7 följt av Dc8.



19.-b5!

Partiets klimax har uppnåtts. Vits och svartas styrkor möts i handgenäng.

20.f4

För sent! Vit har missat att svart kunde göra b5 utan förberedelsen a6. Svart tar nu hand om initiativet, erövrar c4 och tränger in i vits ställning. Vit satsar allt på ett genombrott på f-linjen.

Finess: 20.cxb5 Db6+ följt av Txc1.

20.-Db6+ 21.Khl bxc4 22.bxc4 Dc7 23.f5 Tc5 24.Dd3 f6!

Försiktighet är en dygd. Det giriga 24.-Txc4 kan besvaras med 25.f6+ exf6 26.Txc4 Dxc4 27.Df3 med större tekniska problem för svart. Vad värre är: partiets logik skulle förstöras!

25.Df3 Txc4 26.Tc1 Tc3 27.Dg4 Dc4 28.h4 Tc5!

Förhindrar fxg6 följt av h5.

29.fxg6 hxg6 30.Dd7 Te5

Dual Purpose!

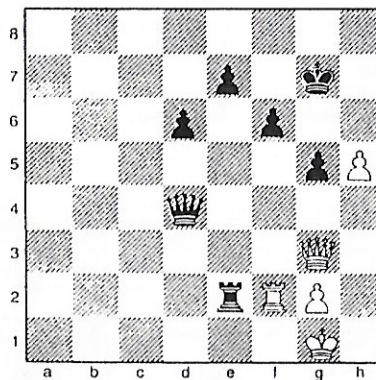
31.Dxa7 Txe4 32.Txe4 Dxe4

Efter 32.-Dxfl+?? är det svart som får tömma giftbägaren.

33.Df2 Th3+ 34.Kgl Te3

Rutan e7 är svartas enda svaghet och måste försvaras i första hand. Efter textdraget är vits sprattel över och kampen avgjord.

35.a4 Te2 36.Dg3 Dxa4 37.h5 g5 38.Tf2 Dd4 0-1



Slutställningen är vacker. Svarts bönder ligger i startgroparna, skyddande sin oåtkomliga härskare.

(Larsson)



Individuella resultat:

Uno Axelsson	0 (av 1)
Ulf Mårtensson	1 (3)
Per-Olof Gromark	2 (2)
Torbjörn Larsson	2 (3)
Martin Danerud	1,5 (5)
Anders Knutsson	2 (4)
Hans Klement	2,5 (5)
Hans Sandquist	3,5 (7)
Kent Jägerflod	3 (5)
Ola Westerlund	0,5 (5)
Mikael Andersson	0 (1)
Ragnar Gustavsson	0 (2)
Ingvar Gummesson	1 (4)
Börje Johansson	0 (1)
Ingemar Johansson	1 (3)
Albin Rosén	0 (2)
Per-Åke Björilin	0 (1)
Jan Stervik	0 (1)

Division 2:4

1.Skara SS	7520	37,5	12
2.Uddevalle SS	7520	35	12
3.SK Kamr., Trollh.	7412	31,5	9
4.Karlstads ASS	7313	30	7
5.Lidköpings SS	7223	26	6
6.Tibro SK	7205	23,5	4
7.SS Manhem III	7115	20,5	3
8.SK Kamraterna II	7115	20	3

Hans Sandquist

TREDJELAGET

Vi lyckades nästan ta en matchpoäng i sista ronden, förlorade endast med 3,5 mot 4,5.

Bättre lycka nästa säsong, får vi väl säga till lag II-V.

Division 3:7

1.Lundby SS II	7601	36,5	12
2.SS Manhem IV	7511	33,5	11
3.Göteborgs SS	7412	26	9
4.AK77 II	7313	31,5	7
5.Falkenbergs SK	7313	31	7
6.Kungsbacka SK	7304	32,5	6
7.Varbergs SK	7205	23,5	4
8.SK Kamraterna III	7007	9,5	0

Ola Westerlund

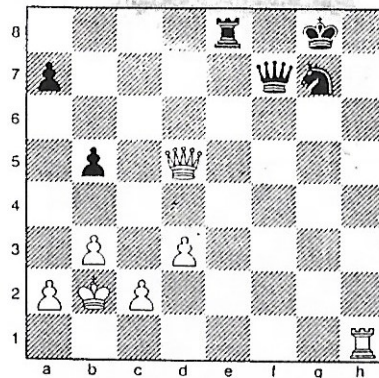
FJÄRDELAGET

Förutom de två "protestpoängen" (se nr 2/91) fick vi oavgjort 2,5-2,5 i sista rondens möte med AK77 III.

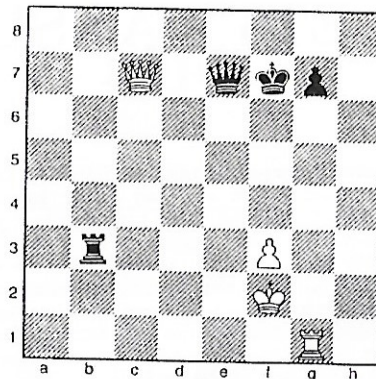
Division 4:15

1.Länsmansgårdens SS	7700	25	14
2.Lundby SS III	7502	25	10
3.SKU-SD Sindjelic	7403	15	8
4.SS Manhem VIII	7313	19	7
5.SS Manhem IX	7223	16,5	6
6.AK77 III	7124	15,5	4
7.SS Hövdingen	7205	12,5	4
8.SK Kamraterna IV	7115	10,5	3

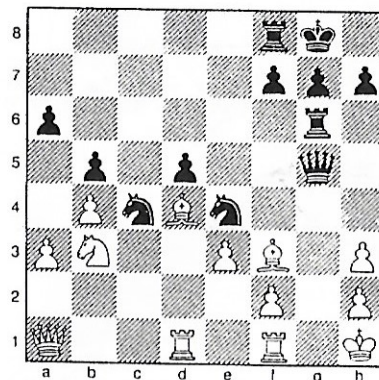
Ingemar Johansson



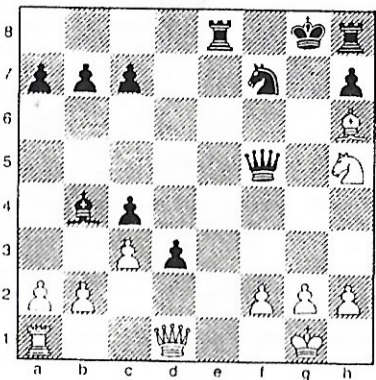
3 Vit drar



4 Vit drar



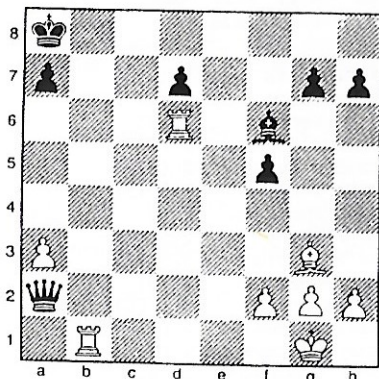
5 Svart drar



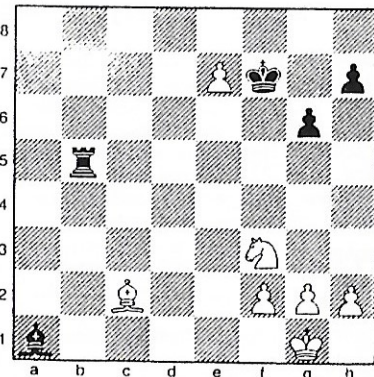
6 Vit drar

Om femtelagets förehavanden under våren i division 6:1 har varken rapport eller sluttabell influerit, men så mycket är klart som att det inte bidde någon matchpoäng för de våra.

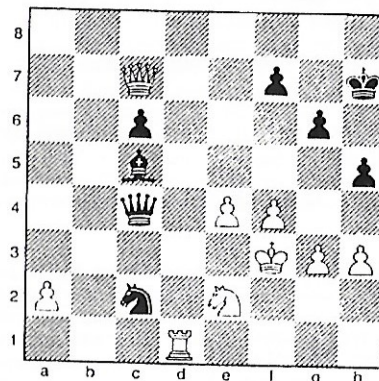
KOMBINATIONER



1 Vit drar



2 Vit drar



7 Svart drar

LÖSNINGAR

- 1) 1. Tb8+ Kxb8 2. Tb6+ Ka8/Kc8 3. Tb8 mat (avdragare + mat)
- 2) 1. e8+ Kxe8 2. Ia4 (bindning)
- 3) 1. Th8+ Kxh8 2. Dxf7 (överlastning)
- 4) 1. Txf7+ Kxf7 2. Dxe7+ (överlastning)
- 5) 1. Dg1+ 2. Txf1 Sxf2 mat (överlastning)
- 6) 1. Dg4+ Dxf4/Dg6 2. Sf6 mat (överlastning)
- 7) 1. Dd3+ 2. Txf3 Se1 mat (överlastning)

Ola Westerlund

ETT VANSINNIGT PARTI

Min schackjournalistiska verksamhet innebär bland annat att jag ögnar igenom allsköns tidningar och tidskrifter på jakt efter nyheter och partier.

Härförleden stötte jag på ett parti som jag förmodligen aldrig kommer att få användning för i det mer seriösa artikelskrivandet. Vad är då naturligare än att ge klubbkompisarna en chans att bekanta sig med godbiten?

Ty en sådan är det, om än av det vanvettiga slaget. Den spelades i Europacupmatchen mellan Bayern och Lyon i våras, och är i sanning en märklig historia. Vit får inte bara en mycket stark fribonde på d-linjen, utan lyckas också spärra in ett av svartas torn. Detta sker emellertid till priset av en eftersatt utveckling, och så går det som det går.

Nog snackat. Väl bekomme!

Robert Hübner - Jaan Ehlovest
GRÜNFELD

1.d4 Sf6 2.c4 g6 3.Sc3 d5 4.Sf3 Ig7 5.
Lg5 dxc4

Ovanligt. Nu för tiden spelar "alla" 5.
- Se4.

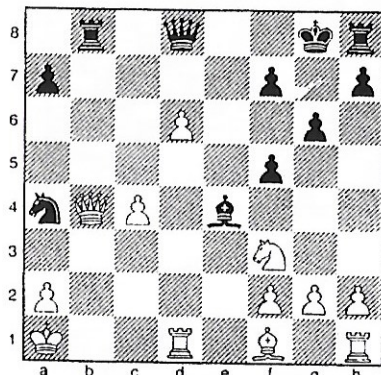
6.e4 c5 7.d5

Det hårdaste. 7.Lxc4 ger inget
speciellt.

7. - b5 8.e5 b4 9.exf6 exf6 10.De2+ Kf8
11.Le3 bxc3 12.Lxc5+ Kg8 13.bxc3 Sd7
14.Le7 De8 15.La3!?

Teorin förespråkar 15.Lb4 "med oklart
spel".

15. - Lb7 16.0-0-0 Dd8 17.Dxc4 Sb6
18.Db4 Tc8 19.d6 f5 20.Lb2 Le4 21.c4
Lxb2+ 22.Kxb2 Tb8 23.Kal Sa4!



Nu går inte 24.Dxa4 p g a 24. - Df6+
25.Sd4 Dxd4+!. Men vad i herrans namn
ska svart göra med Th8?

24.Dd2 Tb2 25.Dd4 Da5

Med idén 26.d7 Txa2+ 27.Kxa2 Sc5+
28.Kb2 Db4+.

26.Sd2 Lc6

Nu stupar 27.d7 på 27. - Lxd7 28.Dxd7
Dc3.

27.Sb3 Db4 28.Td2

Men inte 28.d7? Lxd7 29.Dxd7 Da3 30.
Dd8+ Kg7 31.Dd4+ f6 32.Sc1 Sc3 och
svart vinner.

28. - Txb3 29.axb3 Da3+ 30.Kbl Dxb3+
31.Kcl?

Jag kan inte se hur svart vinner efter
31.Tb2.

31. - Da3+ 32.Kc2 Sc5! 33.Db2 Da4+ 34.
Kcl?

Tidsnöd, får man väl tro. Inte är väl
34.Kbl Le4+ 35.Tc2 helt hopplöst?

34. - Sb3+ 35.Kdl Sxd2+ 36.Kxd2 Da5+
37.Dc3 Dc5 38.Df6? Db4+ 39.Ke3 Del+ 40.
Kf4 De4+ 41.Kg5 Dg4 42.Kh6 Dh5 matt!

Ingemar Johansson

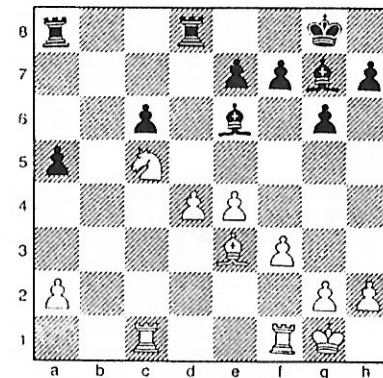
Matti Svern om korr-SM 1991:

Aldrig riktigt nöjd

Det är kring midsommartid år 1992 när jag påbörjar denna utlovade rapport om korr-SM 1991. Jag riktar den i första hand till de spelare som har gott om extra tid i livet och även de som lider av tidsbrist. De närspelare som behöver få in lite nya friska idéer i sitt schacktänkande kan också ta åt sig av artikeln. Det är ju tänkbart att man behöver riva ner det gamla tänkandet för att få in lite ny luft och nytt ljus. Anledningen till att jag börjat spela korr igen (förra gången var under mitt lumpår 76-77) är egentligen en kombination av ont om tid och att det har gått slentrian i närspelandet. Det var som om allt upprepade sig. Det var alltså dags att bryta mönstret!

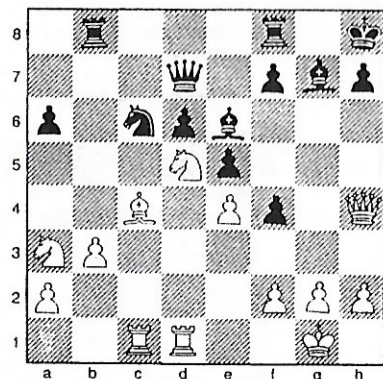
För att få ut något vettigt av korr krävs ordning och reda i sina papper, dagliga analyser och noggrannhet i vad som skrivs ner i sina analyser. Att lägga till sig med rutiner, näst intill schemalägga sig är förstås inte något för fria andar men som sagt nödvändigt eftersom korrpartier tar så lång tid att slutföra. Jag har räknat med 2,5-3 år på SM-91 och i dagsläget har jag fyra partier kvar och det lutar åt att jag slutför turneringen något snabbare än beräknat. Några taktiska råd förutom att man måste vara beredd på tidslängden är svåra att ge. Mycket är ju individuellt men att analysera konkreta varianter och aldrig nöja sig med att "det verkar bra" samt att i kritiska lägen börja spela långsamt för att hämta ny inspiration och att tråka ut motståndaren är råd som är bra att ha i bakfickan.

Jag fick en smakstart i turneringen: vinst mot erkänt svårslagne Johnny Becker, Eskilstuna (se bladet nr 2/91) efter endast 12 drag och remi som svart mot Lennart Rydholm, GBG, svensk mästare 1987. Det partiet följde upp-trampade grönfeldstigar och remin var ett faktum efter



18.-Lxd4 och några drag till. Intressant är däremot att 18.-Lxa2 är ett grovt fel p g a 19.Tc2 Le6 20.Sxe6 fxe6 21.e5!.

Relativt snabbt blev det också klart mot Torbjörn Karlsson, Linköping, som i en intressant ställning drog sig ur turneringen av okänd anledning, s k tyst utträde. Diagrammet är en välkänd teoriställning av Svesjnikov-varianten i Pelikan.



(1.e4 c5 2.Sf3 Sc6 3.d4 cxd4 4.Sxd4 Sf6 5.Sc3 e5 6.Sdb5 d6 7.Lg5 a6 8.Sa3 b5 9.Lxf6 gxf6 10.Sd5 f5 11.Ld3 Le6 12.0-0 Lg7 13.Dh5 f4 14.c4 bxc4 15.Lxc4 0-0 16.Tacl Tb8 17.b3 Dd7 18. Tfdl Kh8 19.Dh4)



Här gör svart ett mystiskt försök att förbättra varianten.

19.-Sd4?!

Bättre är att hålla sig till de beprövade dragen 19.-f5 eller 19.-Lxd5.

20.Sf6 Lxf6 21.Dxf6+ Kg8 22.Sc2 Sxc2

Nu var det möjligt att spela jojo med hästen: 22.-Sc6!? 23.Sel Sd4 (Tfd8 24.Lxa6 Sb4). Däremot inte 22.-Lxc4 23.Sxd4 Le6 24.Sc6 Tae8 25.Sxe5 och vit vinner.

23.Txc2 Lxc4

Alternativen 23.-Dd8 24.Dxd8 Tfxd8 25.Lxa6 och 23.-a5 24.Lxe6 fxe6 25.Dxe5 gav vit vinstspel. Med textdraget klarar sig svart tack vare en finess.

24.Txc4

Det blir remi efter 24.Txd6 Db5! 25.Txc4 Dxc4 26.Dg5+.

24.-Tfd8

Vit har greppet även efter tornbyte: 24.-Tfc8 25.Txc8 Txc8 26.h3 Td8 27.Kh2 följt av Td3 och g3.

25.h3

Det var i denna ställning Torbjörn gjorde sin sorti. Det var synd att vi inte fick fullfölja. Jag hade tänkt fortsätta med Kh2, Td3 och g3 varefter vit behåller fördelen.



Efter ett halvt år återstod alltså 11 partier, de flesta med oklar utgång. En spännande och omtumlande upplevelse var följande. Lägg märke till springaren som kommer till e4. Liknande språng gjordes mot Hagelin.

SICILIANSKT

Matti Svenn - Niclas Hjelm, STHLM

1.e4 c5 2.Sf3 Sc6 3.d4 cxd4 4.Sxd4 Sf6 5.Sc3 d6 6.Lg5 e6 7.Dd2 Le7 8.0-0-0 0-0 9.Sb3 Db6

Efter 9.-a5 10.a4 d5 11.Lb5! får vit minst ett bra slutspel t ex 11.-Sb4 12.The1 dxe4 13.Dxd8 Txd8 14.Sxe4 Sbd5 15.c4 (Anand-Inkirov, 1988).

10.f3 Td8 11.Kbl d5?!

Enligt John Nunn som jag anlitat som min guru genom boken "Beating the Sicilian 2" är textdraget tvivelaktigt av taktiska skäl. Bättre är 11.-a6 12.Le3 Dc7 13.Df2 Sd7 14.h4 b5 med livligt spel.

12.Lxf6 Lxf6

Den taktiska poängen är: 12.-dxe4 13.Lxe7 Txd2 14.Sxd2! t ex 14.-Sxe7 15.Sc4 Dc7 16.Sb5 eller 14.-exf3 15.Sc4 fxd2 16.Lxg2 Dc7 17.Ld6 Dd8 18.Lg3 De7 med avgörande fördel för vit i båda fallen.

13.exd5 a5

Vit har en liten, klar, bestående och irriterande fördel efter 13.-Lxc3 14.Dxc3 exd5 15.Dc5 följt av Lb5.

14.Sa4 Da7 15.d6

Från nu började det bli spännande att se Niclas' kort. Skulle han förstärka partiet Mokry-Conquest, Gausdal 1989, som Nunn hade som exempel eller skulle han komma med ett helt eget drag?

Jag spelade hela öppningsfasen i slow-motion av säkerhetsskäl. Med följande analyser stärktes självförtroendet:

a) 15.-b6 16.De3! Tb8 17.Lb5 (partiet Mokry-Conquest där Nunn ger vit fördel). Hur partiet fortsatte finns inte angivet av Nunn. Och nu hade jag tänkt att besvara 17.-Sb4 med antingen:

al) 18.De2 Sd5 19.g3 (19.c4 Sf4 20.Dd2 e5 21.d7 Lb7 och 20.De4 Sxg2 är oklart). Men saken är oklar också efter 19.g3 Ld7!. Därför började jag analysera:

a2) 18.Df2 (istället för De2) utan att komma till någon slutsats. Sånär i efterhand verkar t o m 16.Df2 vara ett starkt alternativ.

Det fanns även en annan svart fortsättning i:

b) 15.-Le5 (istället för b6) 16.Lb5 och det är oklart spel efter 16.-Lxd6 17.Lxc6 bxc6 18.c4 h6 19.c5 Le7.

Jag spelade som sagt var långsamt, medan min motståndare hade bråttom värre och efter ett par dagar kom det inte alltför ologiska...

15.-e5

... med syftet att utveckla Lc8.

16.g4

Sämre var 16.Ld3 t ex Tb8 17.Le4 b5 18.Lxc6 bxa4 19.Lxa4 Tb4 20.Lc6 Db6 och svart står bäst.

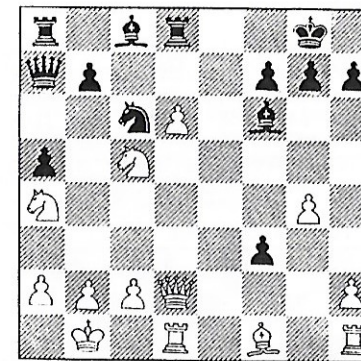
16.-e4

Helt i linje med att få fräs på c8-löparen. Svart är beredd att offra pjäs, men har han sett mitt 18:e drag?

Jag analyserade också 16.-Sd4 17.Sxd4 Dxd4 18.Dxd4 och bedömde ställningen som oklar men bekväm för mig efter 18.-exd4 19.Sb6 Tb8 20.Sc4 b6 21.g5.

Efter partidraget träder de båda vita springarna in i handlingen på ett avgörande sätt.

17.Sbc5 exf3



18.Se4!

Att ta pjäsen var både lockande och farligt: 18.d7 Ld4! (b6 19.dxc8D Taxc8 20.Sd7 Ld4 21.Lb5 är bra för vit) men efter 19.dxc8D Taxc8 20.Sb3 (20.Se4 b5!?) Lxb2 21.Sxb2 Txd2 22.Sxd2 kändes det lite väl darrigt.

Med textdraget håller vit hårt i initiativet.

18.-Le5

På 18.-Ld4 går det att spela som i partiet men även 19.Df4 t ex Le6 20.c3 Le3 21.Dxf3 Se5 22.Dg3 Sc4 23.Lxc4 Lxc4 24.The1 gör att vit kan vara nöjd.

19.Lc4 h6

Hotet var Lxf7.

20.Sac5 b6

Ett plock ur analysblocket visar hur nöjd jag var:

a) 20.-Ld4 21.Df4 Lxc5 22.Dxf7+ Kh8 23.Sg5.

b) 20.-Lxg4 21.Tdgl h5 22.h3.

c) Partifortsättningen: 20.-b6 21.Sd3 Lxd6 22.g5 och nu:

cl) 22.-La6 23.Lxa6 Dxa6 24.gxh6 g6 25.Sxd6 Txd6 26.Df4

c2) 22.-Lf5 (De7 23.Ld5) 23.Sxd6 Txd6 24.Df4 med fördel. Någon vecka senare upptäckte jag att svart försvarar sig utmärkt med 24.-Dd7!.

Annars är det givet att man aldrig lämnar en analys utan åtminstone en känsla av att man står något bättre.

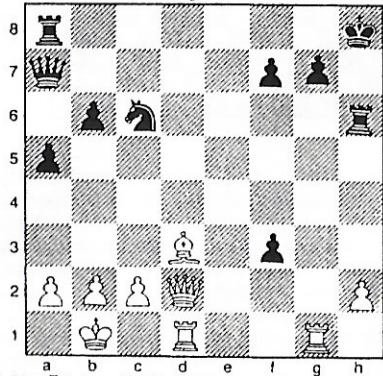
21.Sd3 Lxd6 22.g5 Lf5 23.Sxd6 Txd6 24.gxh6

Eftersom 24.Df4 inte dög så var valet inte svårt.

24.-Lxd3?!

Här är det dags att hitta en bättre försvarsidé för att rädda partiet. Vit har ett bastant grepp om händelserna även efter 24.-Txh6 25.Thgl Kh8 (Lg6 26.Dxh6 gxh6 27.Txg6+ Kh7 28.Txc6) 26.Df4 (26.Dg5!?) Lg6 (Lxd3 27.Lxd3 Tf6 28.Dg5) 27.Dxf3 Lh5 28.Dg3.

25.Lxd3 Txh6 26.Thgl Kh8



27.Txg7! Kxg7 28.Tg1+ uppgivet

Svart hade ingen lust att slösa porto när följande alternativ stod till buds (efter det givna 28.-Tg6 29.Lxg6):

a) 29.-fxg6 30.Dc3+ Kh7 31.Dxc6 Tg8 32.Dxf3.

b) 29.-f2 30.Dc3+ f6 (Kh6 31.Dh3+ Kg7 32.Dh7+ Kf8 33.Tf1 fxg6 34.Txf2+ osv; det faller på c6) 31.Tf1 Kxg6 (Se5 32.Le4 med idén Dg3+) 32.Dxc6 följt av Dg2+xf2.

c) 29.-b5 30.Dc3+ Kh6 31.Tg4 Df2 (eller 31.-Td8 32.Ld3 med hoten Dd2+ och Dxc6) 32.Ld3 Sd4 33.a4 (33.b3) Td8 34.Ka2 (följande är oklart: 34.Dc7 Del+ 35.Ka2 De6+, 34.axb5 De3 eller 34.Dxa5 Td6) De3 35.Te4 Dgl 36.Dc7.

Under detta parti var det särskilt viktigt att vara konkret och inte falla in i allmänna omdömen om de olika ställningarna som kunde uppkomma.

I spännande skeden av partiet tog jag hjälp av min bror Olli. Åtskilliga timmar tillbringades i telefon för att reda ut konsekvenserna av olika drag. Är det rätt att hämta hjälp? Nja, korr är speciell form av schack som mera är ute efter sanningen än vad närpartierna är. För mig är det dock viktigt att jag känner att jag har kontroll över partiet - d v s att man själv vet orsaken till ett beslut och att man hela

tiden är någorlunda klar över ställningen i partiet. I dessa datortider diskuteras det ju om man får använda en computer som sekund. I vilket fall tycker jag att man själv ska känna att man spelar partiet och inte att någon utanför gör det. I närschack har man ju ökat på tiden som man spelar i ett sträck för att undvika avbrott. Där är det viktigt att man mot man avgör partiet, i gengäld har sanningen fått sökas i studiekammaren (Kasparov!). Det är i det rummet som korrspelarna ständigt befinner sig - sökandet efter det enda riktiga draget! Hm.

En lättare historia var följande som dock har sina poänger.

APINDISKT(?)
Matti Svenn - Johnny Myrberg
Kristianstad

1.e4 b6 2.d4 Lb7 3.Ld3 c5 4.d5

Anders Ebenfelt spelade 4.dxc5 och fick också bra spel. Det hela är en smaksak.

4.-g6 5.c4 Lg7 6.f4

6.Sc3 Lxc3+!? eller ska det vara ?!. Jag blir aldrig klok på sådana drag.

6.-e6 7.Sf3 exd5 8.cxd5 b5?

Det kostar alltför dyrbar tid. Bättre hade varit att utveckla sig normalt.

9.0-0 c4 10.Lc2 Db6+? 11.Khl Sh6

Svart vill inte störas av e5. Vit står utmärkt även efter 11.-Sf6 12.Sc3 0-0 13.e5 Sg4 14.Del b4 15.Sa4 Da5 16.f5 (med idén h3 och f6) t ex gxf5 17.Lxf5 Sh6 18.Lxh6 Lxh6 19.Dh4 Kg7 20.Tadl följt av Td4-g4.

12.Del 0-0 13.Le3 Dc7

Alternativt 13.-Dd8 14.Sc3 b4 15.Sa4 a5 16.Sc5 eller 14.-a6 15.Tdl d6 16.e5!? och vits initiativ är påtagligt.

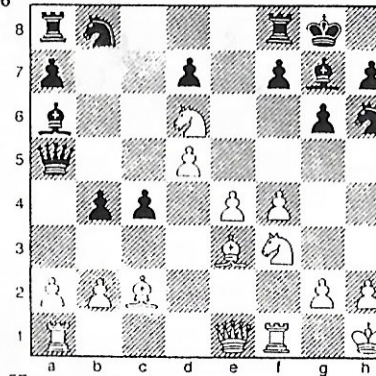
14.Sc3 b4

Bättre var 14.-a6 15.Tdl (15.Dh4 f5) b4 även om vit står guld efter 16.Sa4 a5 17.Sb6 Ta6 18.d6 Dc6 19.Sd5.

15.Sb5 Da5 16.Sd6!

Från början hade jag planerat 16.Sbd4 med liten fördel men mot Holmberg hade jag också en springare som var på väg mot d6 varför det blev intressantare att styra kosan dit. Båda dessa springare tog d6 i besittning i mitten av juli-91, och båda spred kraftig oro i fiendeläger.

16.-La6



17.e5! f5

Svart har inget bra försvar längre: 17.-c3 möts med 18.Tgl cxb2 19.Tbl Dxa2 20.f5! och vit ångar på.

18.exf6 Txf6

Eller 18.-Lxf6 19.f5 Sg4 (Sxf5 20.Lxf5 gxf5 21.Dg3+ Kh8 22.Lh6) 20.fxg6 Sxe3 21.gxh7+ Kh8 (Kg7 22.Dg3+) 22.Dxe3 Dxd5 23.Sh4 Dxd6 24.Dh6 och det är slut. 19.-Kg7 räcker inte för 20.fxg6 hxg6 21.Dg3.

19.Se8 c3 20.Ld4 Dd8

Här var väl uppgivet bäst eller varför inte tillåta 20.-Tf7 21.Lxg7 Lxf1 (Txg7 22.Sf6+ Kh8 23.De8+ Sg8 24.Sg5) 22.Lxh6 Sa6 23.Sd6 cxb2 24.Sxf7 bxa1D 25.Dxa1 Kxf7 26.Dg7+ Ke8 27.Df8 matt.

21.Sxg7 Lxf1

21.-Kxg7 22.Tgl.

22.Se8 Tf5 23.Lxf5 Sxf5 24.De5 uppg.

Ett jättejobb av b-springaren.

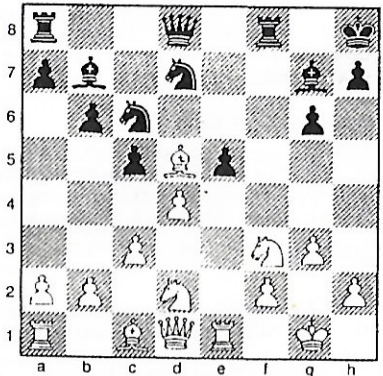
KUNGSINDISKT I FÖRHAND
Krister Johansson, Svängsta - M Svenn

1.Sf3 Sf6 2.g3 g6 3.Lg2 Lg7 4.0-0 0-0

5.d3 d5 6.Sbd2 c5 7.e4 Sc6 8.c3 b6 9.Tel e6 10.e5 Sd7 11.d4 f6 12.Lh3 fxe5

I förberedelserna räknade jag med 12.-f5 som reservdrag. Men efter 13.Sf1 h6 14.Sh4! (förslag av Janne Wettfors en eftermiddag på kansliet) Kh7 15.f4 har vit alltför goda utsikter på kungsflygeln.

13.Lxe6+ Kh8 14.Lxd5 Lb7

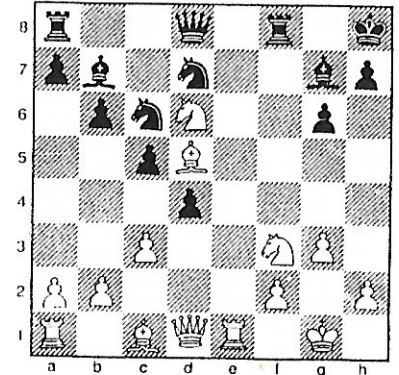


15.Sc4?!

Vit ställer inte saker och ting på sin spets. Det kunde gjorts med 15.dxe5 Sdx5 16.Le4. Jag hade tänkt mig 16.-Sg4 (med idén Sf6) men efter 17.De2 kan man diskutera svarts komp. Däremot inte 17.Sc4 Dxd1 18.Txd1 Tae8 19.Sd6 Txe4 20.Sxe4 Txf3 21.Td7 Sa5 och svart har fördel.

Däremot ska vit inte göra sig till och ta två lätta för torn i varianten 15.dxe5 Sdx5 16.Txe5 Lxe5 17.Lxc6 Lxc6 18.Sxe5. Det blir oklart spel efter t ex 18.-Lb7 19.f4 Dd5 20.Sef3 Tae8 21.Df1 Te3 22.b3 Dh5.

15.-exd4 16.Sd6



16.-Sde5

Inte så svårfunnet när man insett att 16.-Sf6 stupar på 17.Sf7+ Txf7 18.Lxf7 Sg4 19.Te8+.

17.Sxe5 Dxd6 18.Lxc6

18.Sf7+ Txf7 19.Lxf7 Se5.

18.-Lxc6 19.Sxc6

Vit har för bråttom att ta väck löparen. Med mellandraget 19.Lf4! vinnas ett tempo eftersom 19.-Txf4 är alltför tvivelaktigt.

19.-Dxc6 20.cxd4 Lxd4

Det är mycket bättre att ta med bonden och behålla terrängövervikten. Jag var alltför optimistisk i det följande.

21.Te2! Tae8

Leder till avvecklingar och en minimal fördel för mig men alternativen var sämre t ex

- a) 21.-Tad8 22.De1 Df6 23.Tb1.
- b) 21.-Df6 22.Dc2.
- c) 21.-Txf2 22.Txf2 Df6 (Tf8 23. Dxd4+) 23.De2.

22.Le3 Lxe3 23.Txe3 Txe3 24.fxe3 De4 25.Dd2 Tf3 26.Te1

Vit väljet ett passivt försvar. Det är säkert inget fel här men ger svart fria tyglar.

26.-h5 27.Dg2

Detta är dock fejt i överkant. 27.b3 Kg7 (Kh7 28.Dd7+ Kh6 29.Dd8 är lika) 28.Dd7+ Tf7 29.Dd2 h4 30.gxh4 Dxh4 31.Te2 De4 var värt ett vitt försök. Däremot är det skenbart aktiva 27.Dd8+ Kh7 inget att ha för den svarta kungen hittat fristad på h6.

27.-Kh7

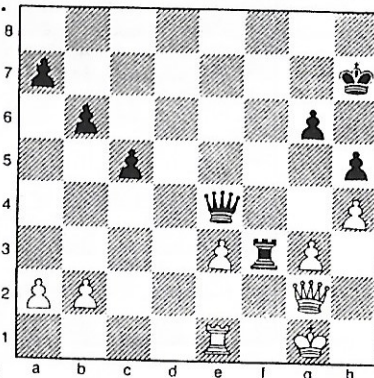
Först hade jag tänkt spinna på vits dragtvång med 27.-c4 men 28.Dd2 är ett starkt svar. Här någonstans bjöd min motståndare remi, fö de enda ord han yppade under hela partiet. En något märklig inställning må jag säga. Man begär ju inte att folk ska berätta sitt livs historia men ungefär som man skakar hand med sin motspelare i när-

32

schack av rent hyfs så bör man väl också hälsa på sin motståndare i korr. Tycker jag i alla fall. Det blev förstås avslag på remianbudet - dock med stil och värdighet.

28.h4

En onödig försvagning. Tyckte att 28. b3 b5 29.Dd2 Tf7 (29.-h4!?) var oklart.



28.-g5

Förstås; poängen är dock positionellt betonad.

29.hxg5 Kg6!

Se där! Konungen träder in i handlingen med full kraft.

30.Kh2

Ellervarianterna 30.b3 Dg4 31.Kh2 h4 32.Dc2+ Kxg5 och 30.Te2 Dg4 31.Kh2 h4 32.Dh3 hxg3+ 33.Kg2 Dxh3+ 34.Kxh3 Kxg5 var också fördelaktiga för svart.

30.-h4 31.g4 Kxg5 32.b3 De5+ 33.Kh1 Tg3 34.Da8

Förlorar forcerat. Men tornslutspelen 34.Df1 Kxg4 35.Df4+ Dxf4 36.exf4 Kxf4 37.Te7 c4 38.bxc4 Ta3 eller 35.Te2 De4+ 36.Kh2 Df3 37.Dxf3+ Kxf3 38.Td2 Tg7 var inte heller mycket att hänga i julgranen.

34.-Th3+ 35.Kg2 Dh2+ 36.Kf1 Dh1+ 37. Dxh1 Txh1+ 38.Ke2 Txel+ 39.Kxel Kxg4 40.uppgivet

Partiet mot den trolige vinnaren av SM-91, Mats Lindgren (12/14!) var en märklig historia. Jag spelade öppningen strategiskt riktigt, fullföljde

inte på bästa sätt, ställde en bonde i den vevan Janne dog, och återuppstod i partiet på ett mirakulöst pjäsoffer-sätt i slutspelet!

PIRC

Mats Lindgren, Umeå - Matti Senn

1.e4 d6 2.d4 g6 3.Sc3 Lg7 4.f4 c6

Så här skriver John Nunn i boken "The Complete Pirc" om detta drag: "Det är förvånande att detta system inte spelas oftare". Något att fundera på för oss som inte orkar plugga långa teori-varianter längre!

5.Sf3 Lg4 6.Le3 Db6 7.Dd2 Lxf3 8.gxf3 Sd7 9.0-0-0 Da5 10.Kb1 b5 11.Ld3 Sb6 12.h4

Och från nu gäller spel efter eget huvud.

12.-Sf6 13.f5 Sc4

Jag ville få någon form av klarhet i ställningen.

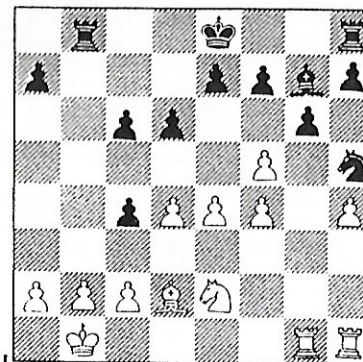
14.Lxc4 bxc4 15.Tdgl Sh5 16.f4

16.Tg5!? h6 (Lh6 17.fxg6 Lxg5 18.gxf7+) 17.Tg2 gxf5 18.Thgl bedömde jag som oklart.

16.-Tb8 17.Se2

Ett tacksamt beslut för mig. Det finns mycket oklarheter i 17.fxg6 hxg6 18.f5 gxf5 19.exf5 och nu antingen Db4, Da3 eller Dxf5. I vilket fall som helst krävs det mod att ge sig in i sådana härvor.

17.-Dxd2 18.Lxd2



18.-Lh6!

Ett fint litet drag som jag inte följ-er upp på bästa sätt.

19.fxg6 hxg6 20.Lc1 Kd7?!

20.-d5 var exaktare. Förbindelsen mellan tornen kunde dröja.

21.Tf1!

Och vit slinker undan. Fast det för-stod jag inte under partiet, Lindgren anade det och passade på att bjuda remi.

21.-d5 22.exd5 cxd5 23.f5 Tbg8 24.Lg5 Lf8

Hyfsat fiffigt av mig. Det vid första anblicken givna 24.-f6 faller på 25. Lxh6 Txh6 26.fxg6 Thxg6 27.Tf5.

Lägg märke till det sista vita dra-get i varianten. Det fanns nerskrivet i mina papper.

25.fxg6 f6 26.Lc1 Txg6 27.Thgl

Och nu följer en märklig bortsättning av mig. Jag lovar att jag inte hade gjort en sådan tabbe i blix! Ställ-ningen är egentligen oklar - främst beroende på min kantspringare. Vart ska den ta vägen? En tänkbar fortsätt-ning är 27.-Txgl 28.Txgl Ke6!? men vem står bäst?

27.-Thg8?? 28.Txg6 Txg6 29.Tf5

I mina papper fanns bara drag som 29. b3, Sf4 och Sc3. Inget om textdraget. Efter att ha behållit kortet i den stipulerade maxtiden 12 dagar, skicka-de jag iväg...

29.-Tg2

... mest för att få se hur slutet skulle se ut.

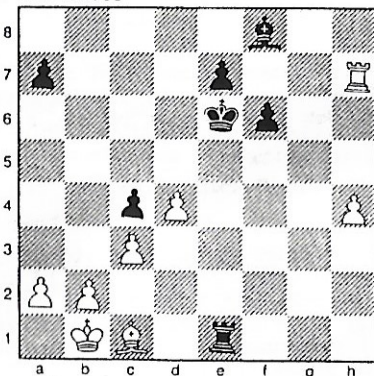
Här kan det vara på sin plats att skälla på korrspelearna: de har väldigt svårt att hålla sig till reglerna! Tänker man över 12 dagar ska man underrätta motspelaren - det görs inte. Och varför ska man få överskrida be-tänketiden en gång och ändå få en ny chans? I Sverige är betänketiden 4 dar i snitt per drag, och det finns ingen anledning till en andra chans, i alla fall inte inom Norden. Den som glömmer posta kort kan jämföras med den som glömmer trycka på klockan.

33

30.Txd5+ Ke6 31.Txh5 Txe2 32.Th7?

Vit spelar bort vinsten med detta givna drag. Vit fixerar sig vid svartas f-bonde men glömmar att fente raden är viktigare.

32.-Tel 33.c3



33.-Kf5!!

Med aktivitet på de pjäser som har chansen till det räddar svart partiet. Även om det tillfälligtvis kostar pjäs!

34.Kc2 Te2+ 35.Kb1 remi!

Vit hade ingen lust med tornslutspellet: 35.Kd1 (35.Ld2 Kg6) Th2 36.Tf7 Ke4 37.Txf8 Kd3 38.Kel Th1+ 39.Kf2 Txcl. En tursam halva för mig.

ALJECHIN

Matti Svern - R G Hagelin, Karlskoga

1.e4 Sf6 2.e5 Sd5 3.d4 d6 4.Sf3 g6 5.Lc4 Sb6 6.Lb3 Ig7 7.a4

Under några år på sjuttioalet spelade jag själv Aljechin med framgång tills Gunnar Johansson krossade mig med Karpovs 5.Lc4 och faktum är att varianten fortfarande anses mindervärdig just på grund av det draget. Den enda spelaren i världstoppen som relativt regelbundet spelar Aljechin är Lev Aljurt, och strax innan jag skickade iväg 7.a4 hade Aljurt slagit Christiansen med det skumma 7.-dxe5 8.a5 S6d7 9.Lxf7+ Kxf7 10.Sg5+ Kg8 11.Se6 De8 12.Sxc7 jämte Sxa8. I mitt tycke står dock vit bäst. Det hade i alla fall varit intressantare att spela den skummevarianten än svartas svarsdrag som Paul Keres redan i början på 70-talet ansåg

34

ge vit ett varaktigt initiativ, då svart har svårt att få till bra motspel.

7.-a5 8.De2 d5 9.h3 Sc6 10.Lf4 Le6 11.Sc3 Dd7 12.Td1 Sb4 13.Sg5 c6 14.Lcl Sa6

Svart lägger mycket omsorg kring omständliga manövrar - dock är det inte så farligt eftersom ställningen är sluten.

Lite mer klös blir det efter 14.-Lf5 15.g4 Le6 16.Sxe6 Dxe6 17.Se4 Sa6 18.f4 Dc8 19.Sg3 med oklart spel.

15.f4 h5

15.-c5 16.Sxe6 fxe6 17.dxc5 Sxc5 18.Td4 gynnar vit.

16.Sxe6 Dxe6 17.Se4 Df5 18.Sg5

Det var frestande att spela 18.Sc5 men Sxc5 19.dxc5 Sd7 20.c4 (20.Le3 g5) Sxc5 21.Lc2 Dd7 22.Le3 Sa6! ger oklart spel.

18.-Sc7 19.0-0 Dd7

19.-Se6?? 20.g4.

20.Ld2 Sc8 21.c4 b6

Svart fortsätter sin linje att försöka hålla ställningen sluten. Det finns många trevliga varianter för vit efter 21.-dxc4. En är 22.Lxc4 e6 23.Se4 Dxd4+ 24.Khl Da7 25.Sd6+ Kf8 26.f5! (ett tema som upprepar sig) gxf5 27.Sxf5 exf5 28.Td7 med fördel för vit. Däremot kostar 21.-e6 bonde efter 22.c5 och Del.

22.c5 bxc5 23.dxc5 e6 24.Del Lf8

Svart verkar ställa upp för nytt parti. Riktigt så moloken behövde han inte vara. Hyfsat försvar erbjöd tre andra drag:

a) 24.-Sa6 25.Le3 Tb8 26.Lc4 och det är inte klart hur vit ska fortsätta efter 26.-Sb4 (men inte 26.-Da7 27.Dxa5! och hot mot d8).

b) 24.-De7 25.Tcl Tb8 26.Tf3.

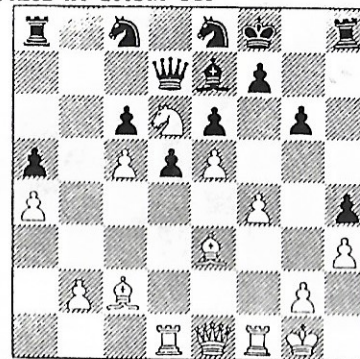
c) 24.-Tb8 25.De3 Sa6 26.Lxa5 Lf8 27.Kh2 Lxc5 28.Dg3 h4 29.Dd3.

Svart är alldeles för passiv i detta skede. Det finns klara svagheter även i vits ställning!

25.Le3 Le7 26.Se4 Kf8

Det normala 26.-0-0 var att överväga.

27.Lc2 h4 28.Sd6 Se8



29.f5!

Ett klassiskt genombrott.

29.-gxf5 30.Sxf5 exf5 31.Lxf5 Dd8

Alternativt:

a) 31.-Da7 32.De2 Ld8 33.Lg6 f6 (Kg7 34.Lxf7 Tf8 35.e6) 34.exf6 Sxf6 35.Ld4 Dg7 36.Lxf6 Lxf6 37.Dxf6+ Dxf6 38.Txf6+ Kg7 39.Txc6 Se7 40.Tc7.

b) 31.-Dc7 - se partifortsättningen.

32.De2

Från början var det 32.Lg6 som gällde med många fina vinstvarianter men så upptäckte jag 32.-Lf6 och insåg att jag får kämpa längre för att vinna efter t ex 33.Txf6. Textdraget för snabbare till målet.

32.-f6

Det andra alternativet är 32.-Sa7 33.Lc2 f6 34.Ld4 med följande avslut:

a) 34.-Ke7 35.Df5 Th6 36.Dg5 Lf8 37.e6+ följt av Dg8.

b) 34.-Th6 35.Df4 Kg7 36.exf6+ Txf6 (S/Lxf6 37.Dg5+) 37.Dg5+ Kf7 38.Dg6+ Kf8 39.Lxf6 Sxf6 40.Txf6+ Lxf6 41.Tf1.

c) 34.-Kg7 35.Df5.

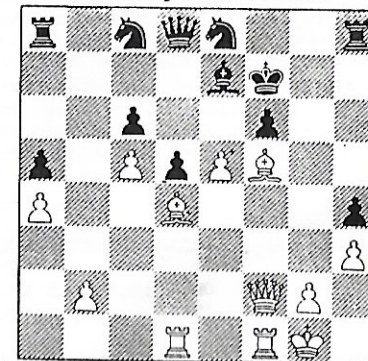
d) 34.-Tb8 35.Df5.

33.Ld4 Kf7

På fxe5 behöver man inte nöja sig med slutspellet 34.Lxc8+ Sf6 35.Lxe5 Txc8 utan spelar bättre med 34.Ld3+ t ex Lf6 35.Lxe5 Th6 36.Df4 Ke7 37.Dxh6 Lxe5 38.Tdel Dc7 39.Tf5 eller 35.-Kg8 (istället för Th6) 36.Lxf6 Dxf6 37.Dxf6 Sxf6 38.Txf6 Sa7 39.Tdf1 Th5

40.Tg6+ Kh8 41.Tf7 och svart är i dragtvång.

Även 33.-Kg7 istället för textdraget förlorar, t ex såhär: 34.Df4 Th6 35.exf6+ Txf6 36.Dg5+ Kf8 37.Le6.



34.Le6+!

Vinner snabbast.

34.-Kxe6

Förlorar snabbast. Men varken Kg7 35.Df5 Th6 (Tf8 36.Dg4+) 36.Tf4 följt av Tg4 eller Kf8 35.exf6 (35.Df4) ändrar något i sak.

35.Df5+ uppgivet

Av följande anledning - 35.-Kf7 36.e6+ och nu:

a) 36.-Kg7 37.Dg5+ Kh7 (Kf8 38.Dg6) 38.Dh5+ Kg7 39.Df7+ Kh6 40.Le3 matt.

b) 36.-Kg8 37.Dg6+ Sg7 38.Df7+ Kh7 39.Tf5.

c) 36.-Kf8 37.Dg6 Scd6 (Sed6 38.cxd6 De8 39.dxe7+) 38.cxd6 Sxd6 39.Lxf6.

Många varianter kan tyckas övertydliga eller t o m överflödiga men dels klingar Kotovs ord om Keres analysarbete i mina öron - stod han bättre i analysen letade han efter ett konkret bevis på det, t ex materialvinst, när han väl var där letade han efter ännu bättre, t ex matten, aldrig riktigt nöjd; dels ger det en säkerhet i spelet att vara noggrann och skriva ner alla varianter.

Partiet mot Ebenfelt är väl inte så intressant men var ändå svårt för mig därför att jag hela tiden stod något sämre och det är svårt att ha ett konstant tryck på sig. Till slut löstes det upp när Ebenfelt fick syn på en bondevinst som var dold för mig.

35

SICILIANSKT

Anders Ebenfelt - Matti Svensn

1.e4 c5 2.Sf3 Sc6 3.d4 cxd4 4.Sxd4 e6
5.Sc3 a6 6.Sxc6 bxc6 7.e5 Dc7 8.f4 d5

8.-f5 är ett fullt alternativ som jag var tilltalad av. Men efter konsultation med redaktören blev jag avrådd. Planen är annars att på lång sikt spela g5.

9.exd6 Lxd6 10.Se4 Le7 11.Ld3 Sf6 12.0-0 0-0 13.De2 Sxe4 14.Dxe4 g6 15.Le3 Lb7

En avvikelse från Karpovpartiet i ECO.

16.Ld4 Ld6 17.Le5 Db6+ 18.Khl c5 19.De2 Lxe5 20.fxe5 Tad8

Med bedömningen lika spel därför att det går att få till tryck mot e5-bonden efter drag som Td5, Td4-e4. Så enkelt var det nu inte, f ö var partiet också svårspelat av en annan anledning: ofta saknades konkreta varianter att analysera.

21.b3 Td4 22.Tf6 a5 23.Taf1 Dc6

Det var snubblande nära att jag fallit i 23.-a4? 24.c3! Th4 25.Df2 Tg4 26.Txf7!.

24.T1f2 Dd7 25.De3 a4

Det gick att spela Kg7 också, för rufflet 26.Dg5 Le4 27.h4 ger inte mycket p g a Lxd3 28.cxd3 h6.

26.h3

Det aggressiva 26.Dg5 axb3 27.axb3 Le4 28.h4 Lxd3 29.cxd3 tycks svart reda upp med 29.-h5 (Txd3 är farligt efter 30.h5) 30.g3 Tg4 31.De3 Dd4.

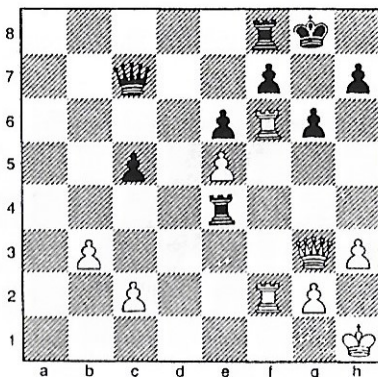
På textdraget var 26.-Th4 möjligt men vem står bäst efter 27.Dxc5!? Txb3+ 28.Kgl Tg3 ?

26.-axb3 27.axb3 Dc7 28.Dg3 Le4!?

Tur i ställningen. Att vit nu temporärt vinner material hade jag inte sett.

29.Lxe4 Txe4

36



30.Txe6 Td8

När stormen i mitt inre bedarrat insåg jag att det inte var så farligt med bondeförlusten.

31.Td6

31.Tef6 Td7 32.T6f5 Te7 =.

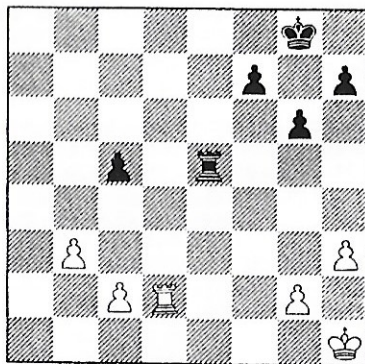
31.-Te8 32.Td5

Det blir krångligt värre för vit efter 32.Tf5 Kh8 33.Tg5 De7 34.Td5 h6 35.Tg4 Txe5.

32.-T8xe5

Svart ska söka det rena tornslutspellet, dock ej med T4xe5 för 33.Te2.

33.Txe5 Dxe5 34.Dxe5 Txe5 35.Td2



35.-Te3 36.Kgl

Tornslutspel är svårt trots att det ser enkelt ut. Jag bestämde mig för att skriva ner alla varianter för att få ordning på alla kapptävlingar som kunde dyka upp. 36.c4 Txb3 37.Td5 Kf8

38.Txc5 Ke7 39.Tc7+ Ke6 40.Kgl Tb2 41.c5 Tc2 42.c6 h5 =, idén är att tvinga vit till Tc8 och att kungen tar hand om c-bonden.

36.-Tc3 37.Kf2 Kg7 38.Kel h5 39.Kdl g5 40.Kcl

Kapplöpnings 40.Td5 Kg6 41.Kcl g4 42.Kb2 Tg3 43.hxg4 hxg4 44.Txc5 Tvg2 45.b4 är jämn. 45.-Te2 46.b5 g3 47.Tc3 g2 48.Tg3+ Kf5 49.b6 Te6 =.

40.-g4 41.hxg4

Svart klarar sig också efter 41.Kb2 Tg3 42.Td5 (42.h4 f5 43.Td5 Kf6 44.Txc5 Tvg2 45.b4 Te2) Kg6 43.Txc5 Tvg2 44.b4 gxh3 45.Tc3 h2 46.Th3 Kg5.

41.-hxg4 42.Kb2 Tg3 43.Tf2 remi

Den var ännu tydligare efter 43.c3 f5 44.b4 axb4 45.cxb4 f4 46.b5 f3 47.gxf3 gxf3 48.b6 Tg6.

Initiativ och lurig springarutflykt in i fiendeläger handlar nästa parti om mot 1990 års svenske kormästare.

FRANSKT

Matti Svensn - Rune Holmberg, Mölndal

1.e4 e6 2.d4 d5 3.Sc3 Sf6 4.e5 Sfd7 5.f4 c5 6.Sf3 Sc6 7.Le3 cxd4 8.Sxd4 Lc5 9.Dd2 0-0 10.0-0-0 De7 11.Kbl Sb6

Kände mig också tillfreds med:

a) 11.-f6 12.exf6 Sxf6 13.h3 Lb4 14.Ld3.

b) 11.-a6 12.h4 Lxd4 13.Lxd4 b5 14.h5.

12.Sb3 Lxe3 13.Dxe3 Ld7

Vit får in en mysspringare till e4 efter 13.-Sc4 14.Lxc4 dxc4 15.Sc5 och Se4.

14.Sb5!

Såhär i efterhand förtjänar springardraget ett !. Under partiet var det svårt att värdera draget. Intuitionen fick ta överhand.

14.-Sb4

Vit får fördel på 14.-Sc4 med 15.Lxc4 dxc4 16.Sc5 Sxe5 17.Sc7 t ex 17.-Sg4 18.Dd4 eller 17.-Tac8 18.Dxe5 Lc6 19.

S7xe6 fxe6 20.Sxe6 Tfe8 21.f5.

15.Sd6 La4 16.Dc3!

Detta ! är damen värd ty hon förbereder det kommande. Med a) 16.Sd4 f6! och b) 16.f5 f6! utjämnar svart.

16.-Lxb3 17.cxb3

Det handlar om c-linjen i flera varianter och 17.axb3 a5 (eller Sc6) är inte klart.

17.-Sc6

17.-a5 18.Lb5 (med idén a3) är bra för vit.

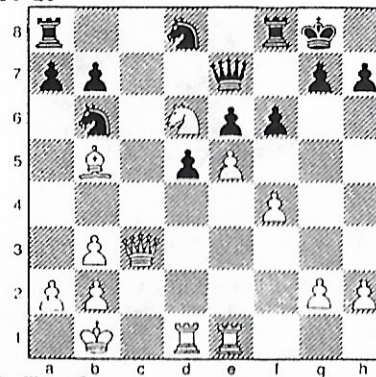
18.Lb5 Sd8

18.-f6 19.Sxb7.

19.The1!

19.Tcl! f6.

19.-f6



20.f5! a6

20.-exf5 21.Sxf5 De6 22.Sd4 är förstås bra för vit. Nu fortsätter kampen om centrum.

21.Ld3 Sc6 22.fxe6 fxe5 23.Txe5 Sxe5

Det blir matt efter 23.-Dxd6 24.Lxh7+ Kxh7 25.Dh3+ Kg8 26.Th5 g6 27.Th8+ Kg7 28.Th7+ Kg8 29.Dh6 eller 28.-Kf6 29.Tf1+ Ke5 30.De3.

24.Dxe5 Tf2

Inte direkt oväntat. Det fanns förstås annat som:

37

- a) 24.-Sc8 25.Sf7/Sf5.
 b) 24.-Df6 25.Dxf6 Txf6 (gxf6 26.
 Tel) 26.Tel Sc8 27.Sxb7 (27.Sf5 Tf8)
 Se7 28.b4.
 c) 24.-g6? 25.Sf7.
 d) 24.-Tad8 25.Sf5 Df6 26.Dc7.

25.Sf7

Med idén Lxh7+. Nu hade jag analyserat allt till vinst som t ex 25.-Te8 26. Lxh7+; 25.-Df6 26.Lxh7+; 25.-h6 26. Sxh6+; 25.-Kf8 26.Sg5; 25.-Dh4 26.Sg5 h6 27.e7 Te8 28.De6+ och 25.-Txf7 26. exf7+ Dxf7 27.Tf1 Dd7 (en fin liten sidoförgrening är 27.-Sd7 28.Dc7 Sf6 29.Lxh7+! - funnet av Olli) 28.Dh5 g6 29.Lxg6 och Dxg6+-Dxb6.

Det fanns dock ett drag kvar som jag inte hade analyserat - tornet som rörde sig nyss gör det igen!

25.-Tf6 26.Lf5

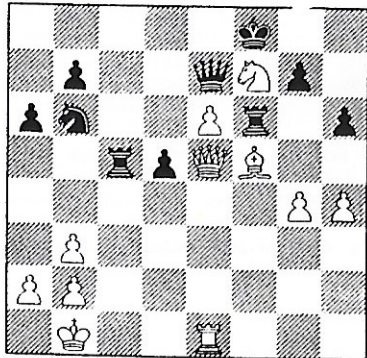
Bibehåller trycket. 26.Lxh7+ gav högst remi.

26.-Tc8

Svart vill komma loss med Dc7 och var inte intresserad av 26.-g6 27.Lh3 Tc8 28.Sh6+ följt av Sg4 eller 26.-h6 27.g4 g6 28.Sxh6+ Kh7 29.g5 Txf5 30. Sxf5 gxf5 31.Dxf5+ vilket är förståeligt. Men faktum är att båda varianterna inte är solklara vita vinstvarianter.

27.Tel h6 28.g4 Tc5 29.h4 Kf8

Eller 29.-d4 30.Dxc5 Dxc5 31.e7 Txf7 32.e8D+ Tf8 (Df8 33.Lg6 Tf6 34.g5 och De6+xb6) 33.De6+ Kh8 34.Dg6 Kg8 35. Dh7+ Kf7 36.g5 och Lg6 matt.



30.Sh8! Kg8

Nu är det forcerat hur svart än betar sig.

a) 30.-d4 31.Dxd4 Ke8 (Kg8 32.Dxc5 Dxc5 33.e7 Txf5 /Kxh8 34.e8D+ Tf8 35. Dg6/ 34.gxf5 Dxf5+ 35.Kal; däremot inte 32.Sg6? Txxg6 33.Lxg6 Dxh4) 32.Lg6+ Kf8 33.Lf7 och Sg6 (eller 32. Sg6 Dc7 33.Dd7+).

b) 30.-Ke8 31.g5 d4 (hxg5 32.hxg5 Tf8 33.Lg6+ Kd8 34.Sf7+ Kc8 35.Sd6+ men inte 33.Sg6 Dc7 34.Sxf8 Tc1+!) 32.Db8+ Tc8 33.gxf6 Dxf6 34.De5/Df4.

c) 30.-Dc7 31.e7+ Ke8 32.Dxf6 och Lg6+.

d) 30.-De8 31.Dd6+xb6.

31.Sg6 De8

På 31.-Txxg6 vinner 32.Lxg6 Sc8 33.Ld3 enklast. T ex 33.-Sd6 34.g5 eller 32.- d4 (istället för Sc8) 33.Dxc5.

32.Dd6 Tb5 33.Se7+ Kh8 34.g5 Sc8 35.Dd7 Tf8 36.Sg6+ Kg8 37.Sxf8 Dxf8

37.-Kxf8 38.Dxc8 Dxc8 39.e7+.

38.e7 uppgivet

Liksom i närschack lönar det sig att kämpa i korr trots att det i årtal kan kännas hopplöst. Följande parti visar detta, dessutom hade jag tur och psykologiskt blev följden den att jag vann snabbt efter vändningen av partiet.

TROMPOVSKY

Mikael Bäckström, Karlstad - M Svenn

1.d4 Sf6 2.Lg5 e6 3.e4 h6 4.Lxf6 Dxf6 5.Sf3 d6 6.Sc3 g6 7.Dd2 Lg7 8.0-0-0 De7 9.Ld3 c6 10.e5

Det blir en annan karaktär över spelet efter 10.Thel e5 11.Lc4 (eller 11.dxe5 dxe5 12.Lc4 Sd7 följt av Sc5) Sd7.

10.-d5 11.h4 b5?!

Det var bättre att skynda långsamt med 11.-b6 12.Kbl Lb7 följt av Sd7, 0-0-0, Kb8, Tc8 och c5. Detta hade jag planerat från början men blev alldeles för optimistisk av okänd anledning.

12.Se2 b4?

Däremot är detta ett grovt feldrag - jag såg helt enkelt inte vidden av

vits 13:e drag. Svagt var ordet men min kalkyl grundade sig på 13.g4? c5 14.dxc5 Dxc5 15.Sed4 Ld7 16.Thel Sc6 17.Sxc6 Lxc6 med oklart spel. Bättre hade aningen

a) 12.-Sd7 t ex 13.g4 Sb6 14.Sg3 Sc4 15.Lxc4 bxc4 16.Sel Tb8 17.f4 Lf8 18. c3 eller

b) 12.-c5 13.Lxb5+ t ex Ld7 14.Lxd7+ Sxd7 15.h5 g5 16.dxc5 Sxe5 17.Sxe5 Lxe5 18.f4 gxf4 19.Sxf4 Dc7 20.Sd3 varit. Även om vit står bättre i bägge fallen.

13.Sf4! Db7

Direkt när jag fick kortet såg jag att hotet mot g6 var klart obehagligt. Från nu kämpar jag för att med varje drag hålla ihop ställningen. Den största nackdelen med 12.-b4? är att vit utan krux kan genomföra c4.

14.e4

Vit har all tid i världen och kunde börjat med 14.Kbl (med idén Tc1 och e4) t ex 14.-c5 15.dxc5 Sd7 (Sa6 16. Lxa6 Dxa6 17.Sd3 med fördel för vit) 16.Lag6 Sxe5 17.Sxe5 Lxe5 18.Lh5 med fördel för vit.

14.-bxc3 15.Dxc3 Sa6

Nackdelen med 15.-Sd7 är att det släpper kontrollen över e6. Det kan man se på följande olika alternativ som vit har:

a) 16.Kbl Tb8 17.Tel c5 18.Lxg6 Fxg6 19.Sxe6 Kf7 20.Sf4

b) 16.Lxg6 Fxg6 17.Sxe6 Kf7 18.Sf4 Sf8

c) 16.Dc2!? Sb6 (Sf8) 17.Th3 Ld7 18. Lxg6!?

16.Kbl

Den positionella metoden 16.Lxa6 Dxa6 17.Kbl Db6 18.Tcl Lb7 19.Sd3 dög också bra. T ex 19.-0-0 20.h5 g5 21.Sxg5 hxg5 22.h6 Lh8 23.h7+ Kg7 24.Sc5 eller 19.-Tc8 20.Sc5 Lf8 och vit har klar fördel i bägge fallen.

16.-Sc7 17.Tcl Ld7 18.g4

Jag försökte ingjuta hopp med varianten 18.Lc2 Lf8 19.La4 Sb5 20.Da5?? Sa3+ 21.Kal Lb4.

18.-Lf8 19.Dc2 Sb5 20.Kal

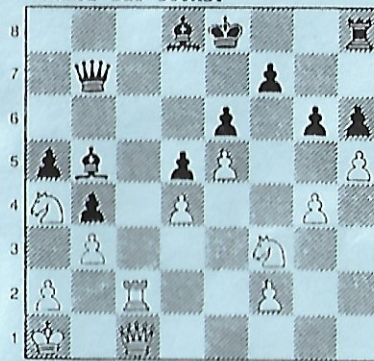
20.-Tg8

Det är inte roligt att känna sig nödgad till sådana drag men 20.-Tb8 ger vit möjlighet att offra: 21.Lxg6 fxxg6 22.Dxg6+ Kd8 23.Df6+ Kc7 24.Sxe6+ Lxe6 25.Dxe6 och det är roligt att vara svart t ex 25.-Sxd4 26.Df7+ och Dxb7.

21.Le2

Ett överraskande drag. Vit vill föra över Sf4 till d3-c5. 21.g5 var annars bjudet t ex 21.-h5 22.Sxg6 fxxg6 23. Lxg6+ Kd8 24.Lxh5 Db6 25.Tcd1 Tb8 med lovande vitt spel. (RED: Kommentarer till partiets andra hälft måste, p g a platsbrist, anstå till nästa nummer.)

21.-Db6 22.Lxb5 cxb5 23.Sd3 b4 24.Db3 Tc8 25.Txc8+ Lxc8 26.Tcl Ld7 27.Sc5 Lc6 28.Dc2 Lb5 29.Sa4 Dd8 30.Sc5 Db6 31.Dd2 a5 32.b3 Th8 33.Sa4 Db7 34.Tc2 Le7 35.Dcl Ld8 36.h5?



36.-Lxa4! 37.bxa4 gxxh5 38.gxxh5 Dd7 39. Tc6 Tg8 40.Td6? Dxa4 41.Dc8 Dd1+ 42.Kb2 De2+ 43.Kal Df1+ 44.uppgivet

En tursam seger som får hänvisas till min envishet - som emellanåt åter kan blomma upp men bara om jag lyckas skuffa undan den objektivt analyserande delen av mig själv och ersätta den med mycket subjektivitet. Nog med skitsnack, men mot Peter Strömberg, Tyresö, hjälper inget. Det blir antagligen min enda förlust och till det partiet återkommer jag med goda bortförklaringar.

Just för tillfället har jag 10,5/12 och två partier återstår. I det ena är jag alltså i allvarlig förlustfara men hoppas på att jag vinner det andra. Det skulle betyda 11,5/14 och en andraplats.

Vi får se om den prognosen håller.