



**saga** 



**CHACK** **KAMRATEN**

medlemsblad för schackklubben Kamraterna

**1975**  
årgång 3 nummer 1





c/o Matti Svern  
Tellusgatan 8  
415 19 GÖTEBORG  
tel 433873

Ansvarig utgivare

Josef Brodin  
tel 456141

Chefredaktör  
Matti Svern

Ekonomichef

Per-Åke Björlin  
tel 301214

POSTGIRO 41448-2



I redaktionen

Matti Svern  
Ulf Nyberg  
Gunnar Dahlin  
Jan Eriksson

Manus, annonser och övrig  
korrespondens sändes till  
Matti Svern

## ● LEDAREN <sup>20</sup>/<sub>5</sub> ●

Schackkamrater!

Med entledigande av vår förre chefredaktör har vi med stor möda samlat resterna av klubbens redaktionella kunnande för att ge ut ett nytt medlemsblad. Vi efterlyser fler medarbetare till redaktionen för att trygga vår klubbtidnings fortsatta kontinuerliga utgivande.

Medlemsbladets utgivning är emellertid inte klubbens enda problem. Tävlingsverksamheten har nu nått en nivå som klubben inte upplevt på tre-fyra år. KM från i höstas har dragit ut på tiden, i skrivande stund är ett parti ospelat i KM!

Den sittande styrelsen måste ta krafttag för att entusiasmera våra medlemmar att komma ner till klubben och överhuvudtaget vara mer på alerten. Klubben skall gå framåt och inte bakåt! Allsvenska spelare! Fy skäms att ni inte vann div II.

Till sist en maning till våra annonsörer. På förekommen anledning ber vi Er att inte betala för någon annons på förhand, utan först efter annonsinförande i tidningen.

Mis

# DAGBOK

för resterande aktiviteter i  
Göteborg under våren.

25 april Klubbavslutning

28 april Lag-DM i blixst med  
sexmannalag på Schackspelets  
Hus kl 1900

5 maj Individuell blixstävling kl 19<sup>00</sup>. Anmälan hos  
turneringsledaren kl 18<sup>00</sup> -  
18<sup>45</sup>, samtidigt erlägges  
startavgifterna.

5 maj Individuellt göteborgsmästerskap i blixst på  
Schackspelets Hus kl 19<sup>00</sup>  
Anmälan kl 18<sup>00</sup> - 18<sup>45</sup>.

15 maj GSF:s vårmöte med  
prisutdelning.

25 maj STENA-CUPEN se sid 5

Vi lyfter på



för

VÅR NYE KLUBB-  
MÄSTARE

ROLF SANNES

GLÖM EJ

INBETALNINGSKORT  
klubbkassören

UTLÅNADE BÖCKER  
bibliotekarien



## Schackkamrater!

Den här utgåvan av vårt medlemsblad får bilda avslutning på en för klubben händelserik schacksäsong. Fortfarande återstår det största evenemanget, SM, men det kan ändå vara på sin plats att summera spelåret.

Säsongen 74-75 kommer knappast att gå till hävderna som något av klubbens framgångsrikare år, därtill var de små besvikelserna för många (allsvenskan, lag-DM, triangelserien, mer därom på annan plats). Spelårets särklassiga prestation är förstås Matti Svenns seger i Hallsberg-turneringen före juniorelit från 17 nationer. Vi bugar oss djupt. Mattis seger har redan ägnats tillbörlig uppmärksamhet i vår dags- och schackpress, så vi nöjer oss med en snutt ur ett parti i detta blad.

Vårt klubbmästerskap har sent omsider färdigspelats, och som ny klubbmästare står Rolf Sannes, som härmed gratuleras.

Aktiviteten på klubblokalen har av förklarliga orsaker inte varit så hög efter nyår. Distriktstävlingarna och juniorernas alla aktiviteter kräver ju sin tribut.

Rent allmänt kan sägas, att klubben ännu inte kommit ur sin generationsväxling, men att ungdomarna tränger sig fram alltmer i laguppställningarna. För att säkra återväxten bland de yngre juniorerna ämnar klubben i höst, under förutsättning av bidrag från kommunen, påbörja en schackskola för skolungdom. Intresserade föräldrar ombedes ta kontakt med undertecknad under sen-sommaren för närmare besked.

Som väl de flesta känner till kommer årets SM-tävlingar att spelas på Hisingen och arrangeras av Lundbys energiska mannar. Vi önskar dem all framgång med värskapet och uppmanar samtidigt kamratspelare att delta i stor mängd. Anmälan kan ske på klubben den 25.4. alternativt till sekreteraren, men skynda på! Ytterligare upplysningar i TFS nr.3.

Ulf Nyberg  
ordförande

inbjuder tillsammans med GSF till den första STENA-Cupen i snabbschack söndagen den 25 maj 1975.

Spelarna indelas i klass A B och C enligt följande:

A - mästare i SSF, B - klass I i SSF, C - övriga

Tidshandicap: A- mot C-spelare 7 - 23 minuter,

A - B 11 - 19 min, lika klass 15 - 15 min.

STENA-CUPEN spelas ombord på M/S STENA DANICA kl 10<sup>00</sup>. De 10 bäst placerade efter fem ronder enligt Monrads system spelar A-final på Hotell Skagen. Placeringarna 11 - 20 spelar B-final på samma plats. Finalomgången spelas också i fem ronder Monrad.

Priser: 1. 5-dagarskryssning för 2 personer till London med bra hotell (se sid 6 i sällskapsbroschyren!) samt 15 poäng i STENA-CUPEN.

2. 5-dagarsresa till Hamburg för 2 personer (se sid 4 i sällskapsbroschyren!) + 12 poäng i STENA-CUPEN

3. Lillsemester i Hamburg för 2 personer (se sid 12 i sällskapsbroschyren!) + 10 poäng i STENA-CUPEN. Även i övrigt utgår fina priser i form av resor etc. De 12 främst placerade deltagarna får inteckning i STENA-CUPEN från 15 till 1 poäng. Den som kommer först till 40 poäng behåller STENA-CUPEN för alltid.

Startavgiften betalas i förväg till GSF, 25,- kr, pg 28 84 43 - 5. Glöm ej uppge klasstillhörighet!

Anmälningstiden utgår den 10 maj 1975. Närmare upplysningar får hos Kent Jägerflod, tel 13 86 16.

Biljettpriset för hela resan inkl buss till Skagen T/R är 45,- och för juniorer upp till 17 år 35,-.

Preliminärt program för schackresan - Mors Dag

10<sup>00</sup> Avresa med STENA LINE's speciella schackbåt. Samtidigt startar STENA-CUPEN. Kaffe med landgång serveras.

13<sup>00</sup> I Fredrikshavn - busstransport till Skagen. Reseledare medföljer. I Skagen serveras kaffe med dopp samtidigt som finalen i snabbschacket avverkas.

19<sup>00</sup> Båten avgår till Göteborg. Ombord serveras festsupe och prisutdelning för STENA-CUPEN äger rum.



# Inbjudan till Sveriges Schackförbunds kongress och turneringar i Göteborg den 6 — 20 juli 1975

Turneringarna: Ronder och tidsprogram			SM grupp	M klass	Jun klass	Dam & Flick klass
Söndag	den 6 juli	09.00—14.00 .....	1		1	1
		16.00—21.00 .....	2		2	2
Måndag	den 7 juli	09.00—14.00 .....	H		H	H
		16.00—21.00 .....	3		3	3
Tisdag	den 8 juli	09.00—14.00 .....	H	1	4	4
		16.00—21.00 .....	4	2	H	H
Onsdag	den 9 juli	09.00—14.00 .....	H	H	5	5
		16.00—21.00 .....	5	3	6	6
Torsdag	den 10 juli	09.00—14.00 .....	H	H	H	H
		16.00—21.00 .....	6	4	7	7
Fredag	den 11 juli	09.00—14.00 .....	7	5	8	8
		16.00—21.00 .....	H	H	H	H
Lördag	den 12 juli	11.00—13.30 .....	Kongressförhandlingar Gemensam måltid Kongressförhandlingar			
		13.30—15.00 .....				
		15.00— .....				

			SM grupp	M klass	Jun final	Klass I, II, Oldboys
Söndag	den 13 juli	09.00—14.00 .....	8	6	1	1
		16.00—21.00 .....	9	7	H	2
Måndag	den 14 juli	09.00—14.00 .....	H	H	2	H
		16.00—21.00 .....	10	8	H	3
Tisdag	den 15 juli	09.00—14.00 .....	H	H	3	4
		16.00—21.00 .....	11	9	H	H
Onsdag	den 16 juli	09.00—14.00 .....	H	H	4	5
		16.00—21.00 .....	12	10	H	6
Torsdag	den 17 juli	09.00—14.00 .....	13	11	5	H
		16.00—21.00 .....	H	H	H	7
Fredag	den 18 juli	09.00—14.00 .....	14	12	6	8
		16.00—21.00 .....	H	H	H	H
Lördag	den 19 juli	09.00—14.00 .....	15	13	7	9
		16.00—21.00 .....	H	H	H	H
Söndag	den 20 juli	10.00— .....	Blixtturnering och avslutning			

H = Hängpartier.

Arrangörerna förbehåller rätt till smärre ändringar i spelprogrammet.

## Lokaler

Kongressförhandlingar hålls på Esso Motor Hotell, Backadalsgatan, Hisings Backa.  
Turneringarna spelas i Skälltorpsskolan, Selma Lagerlöfs Torg, Hisings Backa.

## Kongressens kansli

Anmälningar och övrig skriftväxling sänds under adress: Lundby Schacksällskap, Box 4090, 422 04 Hisings Backa.

Tiden 2/6 — 29/6 hålls kansliet öppet för telefonsamtal måndagar och torsdagar kl 18—20. Tel 031/13 86 10.

Tiden 30/6 — 4/7 hålls kansliet öppet för telefonsamtal varje dag kl 12—14 och 17—19. Tel. 031/52 16 56.

Tiden 5/7 — 21/7 hålls kansliet öppet varje dag kl 8—22. Tel. 031/52 16 56.

## Tävlingsorganisation

Organisationskommitté: Sven Ljungqvist, Thomas Haagen och Uno Nävert.

Tävlingskommitté: Överledare Sven Ljungqvist, SSF:s representant och tävlingsledare Sture Hedberg, tävlingsledare för juniorerna Lars Bäckström, skattmästare Lars Erik Eriksson samt Thomas Haagen, Uno Nävert och Curth Skoglund.

## Anmälan (se även nästa sida!)

Anmälan om deltagande i turneringen sker enligt särskilt formulär till eget distriktsförbund senast den 13 maj 1975. Distriktsförbunden skall senast den 23 maj insända alla anmälningar till Lundby Schacksällskap, Box 4090, 422 04 Hisings Backa. Startavgifterna insättes samtidigt på postgiro 4 60 37—8, Lundby Schacksällskap, Göteborg. Vid anmälan är gällande rankingtal från den 1 maj obligatorisk uppgift. Anmälan godkännes enbart om den går genom respektive distriktsförbund, som skall kontrollera att varje deltagare ej anmäles till högre spelklass än han (hon) är berättigad till enligt SSF:s tävlingsbestämmelser. Anmäld spelare, som av någon anledning ej kan komma till start, måste meddela detta senast den 20 juni direkt till turneringsledningen. Senare återbud kan ej godkännas, och då återbetalas ej startavgiften.

Personlig inställelse måste absolut göras senast kl 22.00 dagen före respektive klassers första rond. Deltagare, som ej inställer sig enligt ovan, förlorar rätten att starta i turneringen. Undantag kan av tekniska skäl inte komma i fråga.

Förening eller distriktsförbund är skyldiga att på anmodan medföra schackur och spel till ett antal som motsvarar halva antalet anmälda deltagare.

## Logibeställning, reserabatt.

Turistbyrån i Göteborg har hand om rumsfördelning och ordnar ev reserabatt.

Speciella formulär för rums- och resebeställning kommer att distribueras genom distriktsförbunden. Beställningarna insänds senast 15 maj.

Logibekräftelse utsändes tillsammans med preliminär lottning senast den 20 juni.

## Startavgifter, priser och titlar

### SM-gruppen

Startavgift 100 kronor, 16 deltagare enligt SSF:s tävlingsbestämmelser. Segraren erövrar titeln Sverigemästare och har rätt att delta i SM-gruppen åren 1976, 1977 och 1978. Segraren får dessutom en inteckning i Colljns vandringspris och erhåller en miniatyr av detsamma. Andra och tredje pristagarna blir kvalificerade till SM-gruppen åren 1976 och 1977. Penningpriser utdelas enligt följande: 2.000:—, 1.500:—, 1.000:—, 700:—, 400:—.

### Damklassen

Startavgift 35 kronor. Turneringen spelas enligt en tävlingsform som bestäms av deltagarantalet, dock med högst 8 ronder. Segrarinnan erövrar titeln Svensk Mästarinna och erhåller Colljinplaketten i silver. Särskilda minnespriser utdelas dessutom.

Observera att damklassen spelar 1:a veckan!

### Oldboysklassen

Startavgift 65 kronor. Berättigade att delta är spelare som under 1975 fyller minst 65 år. Deltagarna uppdelas i en 10-manna elitgrupp, som spelas enligt Bergers system och en allmän grupp, som spelas enligt Monrads system (högst 9 ronder). De senaste 5 årens oldboysmästare är kvalificerade för elitgruppen, vars övriga platser besätts på basis av spelarnas rankingtal. Segraren i elitgruppen erövrar titeln Svensk Oldboysmästare. Särskilda minnespriser utdelas i båda grupperna.

### Mästarklassen

Startavgift 100 kronor. Grupper med högst 14 deltagare i varje grupp. Gruppsegraren erövrar rätt att delta i SM-gruppen 1976 samt får Colljinplaketten i guld. Spelare som ej uppnår 45 vinstprocent eller 50 % minus en halvpöäng nedflyttas till klass I.

Penningpriser utdelas enligt följande: 500:—, 300:— 200:—, 100:—.



### Klass I

Startavgift 75 kronor. Grupper med 10 deltagare i varje grupp. Gruppsegraren erövrar titeln Mästare och erhåller Collijnplaketten i silver. Spelare som utan att vinna en grupp erhåller 80 % av möjliga poäng erhåller också titeln Mästare. Spelare som ej uppnår 45 vinstprocent eller 50 % minus en halvpoäng nedflyttas till klass II.

Penningpriser utdelas enligt följande: 200:—, 150:—, 100:—.

### Klass II

Startavgift 65 kronor. Grupper med 10 deltagare i varje grupp. Gruppsegraren erövrar titeln Förstaklasspelare och erhåller Collijnplaketten i brons. Spelare som utan att vinna en grupp erövrar 80 % av möjliga poäng erhåller också titeln Förstaklasspelare. Särskilda minnespriser utdelas till de tre bästa i varje grupp. Penningpriser utdelas ej.

### Juniorklassen (Öppen för flickor och pojkar)

Startavgift 35 kronor. Berättigade att delta är spelare som under 1975 fyller högst 18 år. Klassen indelas i en förtäring med 8 Monradsgrupper och en finalturnering enligt Bergers system för de 8 gruppsegrarna. Anmälan till juniorklassen kan kompletteras med anmälan till seniorklass. Vid avancemang till finalen återbetalas denna startavgift. Gruppsegrarna i

förtäringen erövrar titeln Förstaklasspelare samt erhåller Rogardplaketten i silver. Dessutom får varje gruppsegrare 150 kronor som bidrag till uppehållet under finalveckan. Segren i finalen erövrar titeln Svensk Juniormästare samt titeln Mästare och får Rogardplaketten i guld. Minnespriser utdelas i såväl förgrupper som finalgrupp.

### Flickklassen

Startavgift 35 kronor. Berättigade att delta är flickor som under 1975 fyller högst 18 år. Turneringsformen bestäms av deltagarantal, dock högst 8 ronder. Segrarinnan erövrar titeln Svensk Juniormästarinna och erhåller Rogardplaketten i guld. Särskilda minnespriser utdelas dessutom.

Observera att flickklassen spelar 1:a veckan!

### Kongressmästerskap för föreningar

Bästa förening erhåller en inteckning i vandringspriser gällande kongressmästerskap för föreningar. Resultatet beräknas så, att varje förstapris i en grupp ger 3 poäng, varje andrapris ger 2 poäng och varje tredjepris ger 1 poäng.

### VÄLKOMNA!

Centralstyrelsen  
Lundby Schacksällskap

Anmälan till SM för klubbmedlemmar göres skriftligen till Gunnar Dahlén, Pennygången 98, 414 82 GBG, samtidigt med inbetalning av startavgift till klubbens postgirokonton 414 82 - 2 senast den 7 maj. Vid anmälan utan avgift fästes intet avseende.

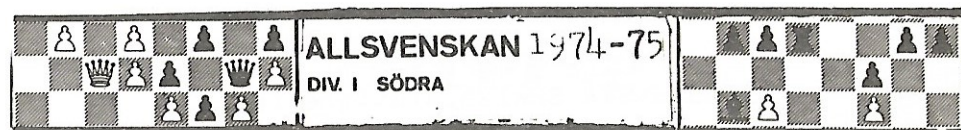
# HYGIENRUMMET

## COLLINS JÄRN — det nya badrummet

Specialisten i  
**BADRUMSSKÅP**

se vår interiörutställning  
V:a Hamngatan/Lärnigatan

**COLLINS JÄRN, FÄRG, MILJÖ**  
Karl Johansgatan 90



Som väntat lyckades det aldrig vårt förstalag att gå ifatt Trollhättan och ta hem årets serie. Västgötarna släppte aldrig till några grepp i de återstående ronderna utan rodde hem en odiskutabel gruppseger. Att vi förlorade i sista rondan mot nedflyttningshotade Växjö kom därför att sakna betydelse. Resultaten för oss:

Mot Alvesta 7-1, mot Lidköping 5½-2½, mot Nässjö 6½-1½, mot Tibro 5-3 samt mot Växjö 3-5.

Bortamatcherna brukar ju vara ett kapitel för sig; så även denna säsong. Andra resan till Alvesta (först kom vi ju bara till Härryda) blev en irrfärd med snöväder och bedräglig sikt. Under färden till Nässjö skar motorn till Gunnars bil strax före Jönköping, med extra hämtningsrunda och tågfärd hem som följd. Till matchen mot Växjö fick slutligen sändas ett reservspäckt lag med bara två ordinarie spelare. Genom förlusten i den sista rondan fick vi för övrigt släppa andraplatsen i serien till Lidköping.

Säsongen har gett positivt besked på en punkt: Juniörerna håller måttet även i förstalaget. B.L.a. tog Michael A. 3p. av 3 vid sina inryckningar. Goda poängjägare var för övrigt också Gunnar och Matti med 4p. av 4 resp. 3p. av 3 efter jul.

Vårt andralag stod för prestationen att som enda lag lugga suveräna Fenix, Borås på en poäng. I övrigt bjöds det ömsom på vin, ömsom på vatten. Gruppen var jämn och en seger i sista rondan hade inneburit tredjeplats. Så blev det nu inte.

Tabeller bifogas på nästa sida.

Ulf Nyberg

## SVEAPLANS

## Charkuteri

SVEAGATAN 25

## SVEAPLANS TOBAK

NORDENSKIÖLDSE 7

Tobak Lotter Tips

REKOMMENDERAS



# ALLSVENSKA SERIEN, sluttabeller.

## Div.II Södra 1

1.SK Kamraterna, Trollhättan	7	6	1	0	37 $\frac{1}{2}$	13
2.Lidköpings SS	7	5	0	2	32 $\frac{1}{2}$	10
3.SK Kamraterna, Göteborg	7	4	1	2	34 $\frac{1}{2}$	9
4.SS Manhem II, Göteborg	7	4	1	2	28 $\frac{1}{2}$	9
5.Växjö SK	7	3	0	4	23 $\frac{1}{2}$	6
6.Alvesta SS	7	2	1	4	23	5
7.Nässjö SK	7	2	0	5	24 $\frac{1}{2}$	4
8.Tibro SK	7	0	0	7	20	0

Trollhättan uppflyttas till div.I, Nässjö och Tibro nedflyttas till div.III.

## Div.III grupp 6

1.SK Fenix, Borås	7	6	1	0	38	13
2.Lerums SK	7	4	1	2	29 $\frac{1}{2}$	9
3.Majorna SS, Göteborg	7	4	0	3	26 $\frac{1}{2}$	8
4.Fritsla SS	7	3	1	3	31 $\frac{1}{2}$	7
5.Alingsås SS	7	2	2	3	30	6
6.SK Kamraterna II, Göteborg	7	2	2	3	28 $\frac{1}{2}$	6
7.Skövde SS	7	2	0	5	19 $\frac{1}{2}$	4
8.Halmstad SS	7	1	1	5	20 $\frac{1}{2}$	3

Fenix, Borås uppflyttas till div.II, Skövde och Halmstad nedflyttas till div.IV.

## Div.IV grupp 12

1.Lundby SS II, Göteborg	5	5	0	0	29	10
2.SS Manhem III, Göteborg	5	3	1	1	19	7
3.Kungsbacka SK	5	2	1	2	20	5
4.SK Springaren, Borås	5	2	1	2	20	5
5.SK Kamraterna III, Göteborg	5	1	1	3	17 $\frac{1}{2}$	3
6.Göteborg SS	5	0	0	5	14 $\frac{1}{2}$	0

Lundby II uppflyttas till div.III.

# Diverse

LAG-DM gick inte lika bra för oss som i fjol. I klass I åkte vi på pumpen med hela 7-3 mot Lundby och därefter hjälpte det inte att vi så när hade slagit Manhem. 5-5 slutade den bataljen och det innebar att Manhem tipsenligt vann serien på 9 poäng före Lundby med 8, Kamraterna med 7 och Lerum med 4 poäng.

Klass II vanns klart av Lundby II med maximala 10 pin-  
nar, därefter kom Manhem II med 8 och Kamraterna II 6 poäng.

I klass III blev det i alla fall seger för våra juniorer, som tog 8 poäng och följdes av Manhem III med 7p. och Lundby III med 5. Grattis.

Klass IV slutligen vanns knappt av Lundby IV före Kamraterna IV på 6 resp. 5 poäng.

Som synes dominerar storklubbarna resultatlistorna på ett ganska monotont sätt. Eftersom upp- och nedflyttning i praktiken bara tillämpas för småklubbarna, upprepas varje år denna skiktning i topp- och bottenräng. Kanske en övergång till en stor monradsturnering skulle kunna råda bot på detta?

BENGT SVENSSON deltog under påskhelgen i rankingturneringen för SSF:s klass I-juniorer, som spelades i Helsingborg. Bengt tog 5 $\frac{1}{2}$  poäng av 9 och kom på delad 8-11 plats. Vann gjorde Tony Aperia före Christer Sohlberg.

LARS LIVBRANDT, som inte syns så ofta på klubben nu för tiden, är som en del nog känner till en baddare på att lira schack per post. För närvarande deltar han med den äran i lag-EM i korrerschack. Lars har vunnit sina första två partier på Sveriges tionde. Dessutom håller han på att kvalificera sig för en VM-semifinal individuellt. Lars har lovat att kommentera något trevligt parti för nästa nummer av medlemsbladet.



**Frisérsalongen. AKTUELL**

SÖDRA ALLEGATAN 1  
Telefon II 07 03



I följande uppställning av rankingtal ser vi hur våra klubbmedlemmar under de senaste åren sedan rankingtalen infördes i vår klubb utvecklat sin spelstyrka. Talen "devalverades" på Yngve Anderbergs "rekommendationer" fr o m 1/5 - 1974 med 100 poäng. Den 1/11 - 1974 kom nya "rekommendationer" från Lund (YA) om att skriva upp vår klubbs tal med 20 poäng, för att som det hette i

	1972		1973			
	1/9	1/11	1/1	1/3	1/6	1/9
Matti Senn	2035	2081	2045	2088	2170	2132
Gunnar Dahlin	2170	2174	2147	2223	2221	2221
Hans Friberg	-	-	-	-	-	-
Sven Göran Malmgren	2320	2323	2293	2293	2272	2272
Ulf Nyberg	2095	2102	2120	2169	2039	2134
Olavi Koski	-	-	-	-	-	2031
Per-Olof Gromark	-	-	-	-	-	-
Uno Axelsson	1950	1927	1957	1987	2060	2033
Alf Björson	2120	2102	2055	2055	2055	2055
Gabriel Almroth	-	-	-	-	-	2002
Ragnar Gustavsson	2070	2069	2089	2016	2006	2006
Michael Andersson	1745	1768	1788	1780	1789	1789
Olli Senn	1820	1832	1852	1890	1929	1976
Uno Elofsson	2070	2068	2011	1986	1986	1968
Josef Brodin	1995	1979	1933	1936	1986	1986
Håkan Hansson	-	-	-	-	-	-
Georg Flink	1970	1922	1990	1993	1975	1975
Jolanta Dahlin	1870	1892	1927	1913	1869	1926
Bror Bjerner	1995	1992	2011	1964	1940	1940
Vidar Johannesson	1870	1870	1846	1844	1844	1830
Rolf Sannes	1920	1893	1901	1834	1947	1947
Bengt Svensson	1520	1571	1574	1572	1703	1703
Mike Friend	1770	1823	1827	1772	1802	1835
Jan Kristensson	-	-	-	-	-	-
Ingvar Andreasson	-	-	-	1382	1441	1441
Leif Iweborg	-	-	-	-	-	1945
Lars Livbrandt	1870	1854	1865	1865	1865	1865
Svante Norlander	-	-	1395	1437	1565	1565
Kristjan Hallberg	1870	1854	1854	1849	1849	1849
Gösta Senn	1595	1547	1594	1597	1707	1707

rekommendationerna "bringa schackklubbarnas i Sverige rankingtal i samstämmighet".

I nedanstående statistik har vi för överblickens skull "indexreglerat" rankingtalen, dvs sänkt resp. höjt rankingtalen så att de motsvarar värdet av rankingtalen efter den senaste och förhoppningsvis sista justeringen.

	1974					1975		
	1/11	1/1	1/3	1/5	1/9	1/11	1/1	1/3
2174	2149	2205	2220	2220	2208	2302	2296	
2155	2154	2128	2191	2257	2250	2265	2289	
-	-	-	-	2265	2277	2241	2260	
2252	2233	2233	2218	2218	2218	2218	2218	
2148	2150	2095	2093	2152	2144	2128	2188	
2082	2100	2119	2140	2140	2140	2153	2153	
-	-	-	-	-	-	2071	2025	
2036	2013	2068	2028	2028	2038	2016	2023	
2055	2037	2037	2017	2017	2007	2007	2010	
1941	1941	1976	1992	2041	2019	2005	2003	
2086	2026	2052	2042	2042	2022	1993	1991	
1797	1929	1973	1962	1962	1964	1935	1977	
2003	2006	2000	1983	1966	1986	1986	1971	
1950	1909	1922	1912	1945	1945	1931	1966	
2000	1967	1999	1987	1987	1999	1980	1964	
-	-	-	-	1887	1917	1948	1962	
1957	1919	1964	1971	1971	1989	1957	1950	
1932	1896	1900	1925	1925	1939	1959	1943	
1989	1938	1987	1966	1966	1946	1946	1940	
1869	1857	1900	1925	1925	1929	1956	1926	
1911	1871	1850	1846	1846	1913	1904	1904	
1762	1774	1857	1909	1924	1920	1904	1897	
1825	1846	1827	1817	1891	1864	1886	1884	
-	1905	1905	1905	1881	1881	1881	1881	
1544	1582	1728	1744	1744	1793	1746	1876	
1901	1871	1899	1873	1873	1873	1873	1873	
1865	1865	1883	1871	1871	1871	1871	1871	
1577	1579	1606	1758	1855	1851	1835	1870	
1851	1878	1932	1922	1922	1905	1862	1862	
1789	1762	1731	1736	1821	1909	1846	1851	



	1972		1973		1974		1974		1974		1974		1975	
	1/9	1/11	1/1	1/3	1/6	1/9	1/11	1/1	1/3	1/5	1/9	1/11	1/1	1/3
Björn Sigstam	1670	1703	1694	1659	1766	1766	1769	1725	1813	1755	1751	1791	1797	1839
Jan Isefalk	1495	1549	1509	1525	1523	1523	1553	1594	1691	1685	1755	1799	1790	1839
Helge Eriksson	1820	1815	1826	1810	1810	1810	1810	1828	1851	1828	1828	1838	1843	1798
Olle Nilsson	1745	1745	1776	1785	1785	1785	1769	1763	1740	1730	1730	1727	1773	1787
Ernst Persson	1795	1787	1783	1823	1772	1842	1849	1800	1798	1780	1780	1780	1818	1779
Per-Olof Andersson	-	-	-	-	-	1770	1805	1787	1787	1777	1777	1777	1777	1777
Rune Torstensson	1820	1820	1802	1802	1782	1782	1792	1792	1792	1792	1773	1773	1773	1773
Erik Gustavsson	1745	1784	1744	1704	1704	1704	1704	1725	1782	1772	1772	1772	1772	1772
Jerker Järborg	-	-	-	-	-	-	1770	1803	1783	1764	1764	1764	1764	1764
Lars Sarius	-	-	-	-	-	-	1623	1698	1707	1709	1709	1789	1765	1742
Gustav Wagner	-	-	-	-	-	-	1720	1734	1726	1726	1729	1729	1729	1729
Gunnar Tunberg	-	-	-	-	-	-	-	-	-	-	1703	1723	1728	1728
John Johnsson	1820	1832	1824	1890	1890	1890	1843	1805	1750	1740	1740	1696	1723	1723
George Johansson	-	-	-	-	-	-	-	-	-	-	1711	1668	1736	1714
Karl-Erik Mårtensson	1695	1686	1686	1698	1698	1698	1724	1711	1775	1765	1765	1728	1703	1710
Sven Sjölander	1420	1431	1453	1488	1458	1458	1519	1589	1621	1614	1614	1634	1606	1697
Hjalmar Johansson	1720	1720	1716	1673	1673	1673	1673	1673	1666	1656	1656	1656	1673	1688
George Andersson	1520	1518	1476	1477	1497	1497	1506	1585	1591	?	?	1668	1707	1680
Bengt Terborn	1780	1761	1764	1740	1754	1705	1694	1694	1694	1694	1670	1670	1674	1685
Ingvar Gummesson	-	-	-	-	-	-	1570	1617	1642	1687	1681	1665	1687	1683
Tony Elmroth	1670	1688	1732	1729	1729	1729	1716	1692	1692	1682	1682	1682	1682	1682
Jan Sandberg	1595	1573	1610	1590	1590	1558	1587	1580	1588	1582	1582	1609	1689	1679
Lennart Larsson	1645	1671	1646	1646	1646	1646	1695	1676	1708	1693	1693	1651	1658	1661
Anders Johansson	1670	1659	1662	1717	1685	1685	1678	1687	1612	1669	1669	1684	1676	1653
Albert Svensson	1670	1670	1655	1649	1644	1644	1644	1667	1680	1670	1670	1670	1647	1639
Bo Selin	1580	1580	1598	1654	1634	1634	1684	1647	1647	1637	1637	1637	1637	1637
Harry Svern	1620	1626	1601	1641	1616	1616	1614	1657	1672	1623	1623	1598	1618	1628
Nils Rutgersson	1700	1700	1700	1700	1673	1673	1643	1632	1612	1607	1607	1625	1625	1625
Ingemar Olsson	1595	1618	1693	1660	1696	1696	1709	1665	1647	?	?	1592	1589	1614
Rickard Bränemark	-	-	-	-	-	1428	1491	1531	1579	1569	1569	1592	1634	1612
Anders Jinbrandt	1645	1658	1623	1630	1627	1627	1617	1626	1626	1611	1611	1598	1577	1603
Albin Rosén	1645	1630	1632	1613	1614	1605	1555	1635	1582	1561	1605	1627	1536	1595
Milinko Mikalački	-	-	-	-	-	-	-	-	1540	1560	1560	1517	1564	1593
Kyll Järborg	-	-	-	-	-	-	-	-	1587	1654	1654	1640	1590	1590
Jan-Olof Selhag	1570	1570	1570	1570	1592	1592	1591	1615	1605	1614	1614	1614	1609	1589
Lars Fraenkel	-	-	-	-	-	-	-	-	1552	1512	1512	1541	1588	1587
Stig Ljungberg	1645	1661	1677	1660	1583	1583	1597	1635	1671	1661	1661	1629	1580	1578
Dymitr Zylbersztejn	-	-	-	-	-	-	-	-	1562	1569	1569	1560	1570	1570
Mats Forser	1545	1573	1589	1608	1622	1632	1632	1601	1601	1577	1577	1577	1563	1563
Eero Kuparinen	1695	1670	1635	1635	1635	1635	1622	1609	1600	1537	1587	1565	1552	1552



	1972		1973			
	1/9	1/11	1/1	1/3	1/6	1/9
Anders Manhem .	-	-	-	-	-	1620
Felix Lundberg	1620	1580	1598	1591	1621	1621
Gunnar Nicklasson	1495	1507	1547	1523	1523	1523
Torbjörn Strand	1420	1409	1434	1410	1418	1418
Ingvar Persson	1515	1537	1514	1514	1507	1557
Jan Eriksson	1420	1403	1408	1406	1426	1426
Allan Nygren	1570	1570	1570	1570	1543	1543
Martin Svedberg	1620	1580	1568	1551	1559	1559
Per-Ake Björnin	1645	1609	1625	1593	1542	1579
Bertil Asservik	1570	1570	1570	1570	1543	1543
Per-Olof Edfeldt	1520	1539	1576	1578	1595	1595
Gunnar Eriksson	1420	1407	1392	1430	1354	1354
Jan Wettfors	1595	1560	1600	1580	1566	1566
Sven Svensson	1670	1634	1605	1583	1583	1583
Tommy Andersen	-	-	-	-	-	-
Rune Hennung	-	-	-	-	-	-
Jan Leijon	-	-	-	-	-	-
Harald Brobach	1445	1446	1415	1415	1415	1415
Sef Weinfeld	-	-	-	1378	1403	1403
Björn Hallin	-	-	-	-	-	-
Sven Brylde	-	-	-	-	-	-
Christian Dinesen	1470	1427	1438	1438	1438	1438
Sławomir Zylbersztein	-	-	-	-	-	-
Fredrik Einarsson	-	-	-	-	-	1397
Frank Pedersen	-	-	-	-	-	-
Jens Pedersen	1470	1430	1381	1381	1381	1381
Pierre Rutgersson	-	-	-	-	-	-

**Hjellströms**  
Bageri & Konditori  
SVEAPLAN

ERICSONS  
HERRFRISERING  
Linnégatan 26  
Tel 14 31 62

G HELLSTRÖM  
FRISERSALONG  
Vallgatan 14  
Tel 11 22 13

	1974					1975							
	1/11	1/1	1/3	1/5	1/9	1/11	1/1	1/3	1/5	1/9	1/11	1/1	1/3
	1620	1640	1591	1581	1581	1581	1546	1549					
	1629	1654	1642	1575	1575	1575	1546	1547					
	1541	1559	1586	1576	1576	1589	1529	1535					
	1474	1457	1455	1445	1445	1486	1529	1533					
	1509	1460	1460	1495	1495	1518	1518	1521					
	-	-	-	-	1500	1556	1531	1519					
	1543	1543	1527	1508	1508	1508	1508	1508					
	1559	1559	1559	1507	1507	1507	1507	1507					
	1553	1544	1466	1455	1455	1497	1501	1505					
	1543	1543	1543	1516	1516	1516	1516	1504					
	1520	1500	1491	1481	1481	1470	1500	1500					
	-	-	-	-	1450	1448	1468	1492					
	1496	1496	1496	1481	1481	1481	1481	1481					
	1594	1596	1596	1586	1586	1538	1477	1471					
	-	-	-	-	1471	1471	1471	1471					
	-	-	-	-	-	1481	1465	1465					
	-	-	-	-	-	1416	1426	1426					
	1424	1405	1405	1395	1395	1426	1426	1426					
	1366	1405	1426	1426	1416	1416	1416	1416					
	-	-	1331	1352	1352	1394	1403	1412					
	-	-	-	-	-	-	1410	1410					
	1435	1397	1397	1387	1387	1383	1374	1374					
	-	-	-	-	-	1401	1359	1359					
	1360	1360	1371	1361	1361	1356	1356	1356					
	-	-	1398	1351	1351	1351	1351	1351					
	1381	1381	1381	1331	1331	1331	1338	1338					
	1344	1317	1303	1250	1250	1250	1250	1250					

BJÖRN SIGSTAM

lagar bilar bättre än

han spelar schack

Tel 15 77 50

**FRUKT**  
och  
**KONFEKTYRER**

**NÄR DET GÄLLER FRUKT...  
GÅ TILL NORDENSKIÖLDSSG.9**

**PS! Vi har även mjölk, bröd  
och andra livsmedel.**



# SKOL-SCHACK



Liksom 1973 och 1974 vann Sörgårdsskolan även i år B-klassen (elever födda 1959 eller senare) i Skolornas Lag-DM. Vi ställde upp med två fyramannalag, som såg ut på följande vis:

Sörgårdsskolan I	Sörgårdsskolan II
1. Ingvar Andreasson	1. Torbjörn Strand
2. Rickard Brånemark	2. Jan Eriksson (undertecknad)
3. Sven Sjölander	3. Fredrik Eimarsson
4. Björn Hallin	4. Ulf Tollhage

De anmälda lagen delades in i tre olika grupper beroende på resp skolas geografiska läge. I varje grupp spelades en kvalomgång, vilken var avgörande för vilka lag som skulle gå vidare till distriktsfinalen. För vår del spelades denna kvalomgång på Schackspelets Hus den 13:e mars. Förutom Sörgårdsskolans båda lag spelade endast ett lag, Sjumilaskolan, i vår grupp. Två av de tre lagen skulle gå vidare till distriktsfinalen. Sjumilaskolan placerade sig på sista plats, och därmed kvalificerade sig båda våra lag till finalen.

Distriktsfinalen spelades söndagen den 16:e mars, också den på Schackspelets Hus. Till den hade sammanlagt sex lag kvalificerat sig. De var, utöver Sörgårdsskolans båda lag, Rambergsskolan, Kungsladugårdsskolan samt två lag från Hovåsskolan. Vårt förstalag mötte nästan inga svårigheter utan kunde kamma hem segern med 19 partipoäng av 20 möjliga. På delad andraplats kom Rambergsskolan och Kungsladugårdsskolan, som vardera tog elva poäng. Sju och en halv poäng fick Hovåsskolan II, och hamnade därmed på fjärde plats. Först på femte och näst sista plats återfanns vårt andra lag, som tog sex och en halv poäng. Sistaplatsen erhöles av Hovåsskolans förstalag med fem poäng.

I och med segern i DM kvalificerade Sörgårdsskolan sig till semifinal i Skolornas Lag-SM. Vid denna tävling kommer ovanstående laguppställning förmodligen dock ej att tillämpas. För närvarande pågår nämligen en turnering, vars resultat skall avgöra vilka av de åtta ovan nämnda schackspelarna, som skall utgöra Sörgårdsskolans lag vid kommande tävlingar i vår.

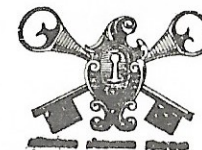
Jan Eriksson



Gå till

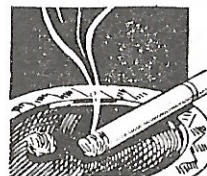
## Åkes Låsteknik

Husargatan 17 - 411 22 Göteborg - Telefon 11 90 95

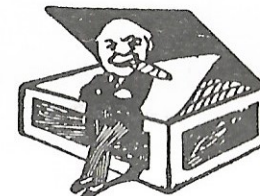


## Schackspelare

SERVICE-BUTIKEN VID SCHACKSPELETS HUS



Vid behov av Tobaksvaror, Tidningar, Pappersvaror, vänd Eder med förtroende till



### Tobaksaffären

HAGA KYRKO GATAN 14

PRESEMI ARTIKLAR

Funderar Du på presentartiklar - gå till

VASAPLATSSENS

PRESENTSHOP

Vasaplatsen 4 och

Hvitfeldtsplatsen 5

Konfekthallen

Marklandsgatan 7

en JA-affär

Blosterhandeln

C A P R I

Marklandsgatan 5

FRÖLUNDABORGS FRISERSALONG

Marklandsgatan 7

Tel 41 58 11



# ETT MELLANSPEL I HOLLAND av Ulf N.

I vintras fick jag några semesterdagar över och beslöt att använda dem till den årliga Hoogventurneringen på badorten Wijk aan Zee i Holland. Ditresan med Tor Line (260kr t.o.r.) och tåg (Amsterdam-Beverwijk) gick utan större missöden liksom inkvarteringen. Logi och frukost erbjuds gratis hos familjer på orten.

Turneringen bestod av tretton klasser plus tre damklasser. Stormästargruppen vistades i hotellet liksom mästargruppen och högsta damgruppen, medan proletariatet inrymdes i sporthallen. Tyvärr hade ronderna förlagts till samma tidpunkter för båda kategorierna, vilket medförde att man inte fick se de bästa bitarna av "liveshown".

Mellan partierna kunde man roa sig i hotellets källarvåning med pingis, fotbollspelet, diverse penninghungriga automater samt en datamaskin, som var Albin Roséns jämlike vad spelöppningsregistret beträffar. En av fridagarna användes av svenskängarna, vi var ungefär 15 man, till en givande bilutflykt.

Hur gick det då, undrar ni. Klass I, som jag hamnade i, visade sig vara ganska marig, 2150 var rankingsnittet i min grupp, så jag får vara belåten med min poängskörd. 6,5 p. av 9 räckte till en delad 2-3 plats efter segrande holländaren Westerveld. Endast ett av mina partier var kortare än 40 drag. Nyttig övning i slutspel således.

Som helhet betraktad var denna min första turnering utomlands en positiv upplevelse. Arrangemangen var goda och atmosfären gemytlig. Att man kan laga god mat i Holland behöver jag knappast påpeka.

FRÖLUNDABORGS  
FRISERSALONG  
Marklandsgatan 7  
tel 415811

*Hjellströms*

Bageri & Konditori

SVEAPLAN  
REKOMMENDERAS

# MYNT

GÖTEBORGS MYNTHANDEL

Inneh. Alf Hjer  
Korenstorg 17  
411 18 Göteborg  
Tel. 031-11 01 44

ALLROUND  
FRISÖREN  
TENGELIN & DANIELSSON  
Odinsgatan 28  
Tel 19 84 87

Smör i lös vikt -  
Jättegod ost  
C A Strömbooms  
smöraffär  
Razur Alliance  
(vid Kungstorget)

Frölundaborgs  
CYKEL - SPORT - RADIO  
saluför DBS-cyklar  
Marklandsgatan 9

WIDEN FRISERSALONG  
Linnégatan 57  
Tel 14 07 04

ALLT I RADIO - TV FOTO SKIVOR  
STÖRSTA SORTERING - *Lägst priser*

Kungsgården, Kungsgatan 35-39 (f.d. Meeths)		tel. 13 41 13
S. Allégatan 12	T. 13 41 02	Södra Väg. 73 T. 20 10 20
N. Hamng. 24	T. 11 90 55	Vårväderst. 6 T. 53 24 00
Kungstorget 7	T. 11 20 06	Kaserntorget 7 T. 11 21 00

över hela stan  
**Ramells**



# Partier

Bengt Sv - Peter Bytar

Från Helsingborg

1 e4 c5 - Sf3 d6  
3 d4 cd - Sxd4 Sf6  
5 Sc3 g6 - Le3 Lg7  
7 f3 Sc6 - Dd2 Ld7  
9 Lc4 (0-0-0!)  
9 - 0-0 - Lb3 Sa5  
11 0-0-0 Sxb3+ cb Db2  
13 Lh6 Tc8 - Lxg7 Kxg7  
15 Kbl b5 - g4 b4  
17 Sa4 Tc7 (möjligen var  
här Lb7 med idén Da6  
att föredra)  
17 - b4 b5  
19 gh Sxb5 - Tdgl Kh7  
21 Tg5 Db7? (lättare var f6)  
21 - Txb5+ gh  
23 Lg5 Lg4 - Sf5! Lxf5  
25 Lxb5+ Kg7 - ef e5  
27 Tgl+ Kf3 - f6 Ke3  
29 Tg3+ Kd7 - Lxf7+ Ke6  
31 Lc4+ Kd7 - Tg7+ drag.

Ulf Nyberg - F A de Leeuw

Från Wijk an Zee

1 e4 e5 - Sf3 Sc6  
3 Lb5 a6 - La4 Sf6  
5 - Sxe4 - d4 c5  
7 Lb3 c5 - de Le6  
9 De2 Le7 - Td1 Sc5  
11 Lxd5 Lxd5 - Sc3 Lc4  
13 Txd8+ Txd8 - De3 b4  
15 b3 (Hittills allt en-  
ligt teorin, som nu an-  
befaller 15-Le6 16 Se4

1d1+ med analyser vilka  
sträcker sig till 30:e  
draget och som ger svart  
bra spel. Jag hade tänkt  
pröva den starka nyhet-  
en 16. Sa4!, som lan-  
serats av svenska korr-  
spelare med framgång.  
Holländaren förstör in-  
tentionerna.)

15 - bc? - La3! Sxb3  
17 Lxe7 Sxe7 - ab Lb5  
19 Dxc3 c5 - Dxc5 Tc8  
21 Db6 Txc2 - Sd4 Sc8  
23 Db8 Tc5 - b4 Tc3  
25 Sxb5 ab - Dxb5+ Kf8  
27 Td1 g6 - e6! uppg  
(28 - Tg3 29 De5 Tc6 30  
e7+ Sxe7 31 Td8 matt!)

Matti Senn - Ulf Nyberg

Träningsparti

1 e4 e6 - d4 d5  
3 Sc3 Lb4 - e5 c5  
5 a3 Lxc3+ - bc Se7  
7 Sf3 Ld7 - Ld3!?  
(Härigenom tillåter vit  
sin motståndare att fö-  
ra vitfältslöparen till  
a4 varifrån den utövar  
ett oangenämt tryck mot  
Bc2 och begränsar vit-  
svartfältslöparens akti-  
onsradie samt hans upp-  
marschområde vid even-  
tuellt angrepp längs b-  
linjen mot svarte dam-  
flygel.)  
3 - La4  
5 0-0 Sbc6 - Lg5 La5  
7 Db1(?) 0-0 - Dcl c4  
3 Le2 Dxc3 - Ta2?  
(starkare var Ld1)

14 - Sf5  
15 Ld2 Scxd4 - Kh1! Sxe2  
17 Del Lxf3 - gf Sed4  
19 Lb4 Sxf3 (onödigt om-  
ständligt, avgörande var  
Sxc2)

20 - Dd1 d4  
21 Dxf3 Lc6 - Dxc6 bc  
23 Lxf8 Txf8 (Kxf8!)  
24 - Tb2 b3  
25 Tb7 d3! - cd Sd4  
27 Tc1 c2 - Kg2?  
(28 Td7 c5 29 Tc7 g5 30  
Txc5 Td8 31 Ta5 Txd3 34  
Txa7 Td5 med fördel för  
svart)

28 - g5  
29 Kf1 Td8 - Txa7 Tb2!  
31 Ke1 Sf3+ - Ke2 Tbl  
33 Txc2 Sd4+ - Kd2 Sxc2  
35 Kxc2 Tf1 - a4 Txf2+  
37 Kb3 g4 - a5 Txb2  
39 a6 g3 - Tb7  
(40 Ta8+ Kg7 41 a7 g2  
42 Tg3+ Kxg3 43 a8L+ Kg7  
44 La7 Th6!! - förhin-  
drar vite dam att komma  
till remischackar via  
fältet f6 - 45 Lg1 Tg6  
jätte snabbt med h-ton-  
den)

4 - g2  
41 a7 och vit gav samt-  
digt upp. Efter 41-gll  
42 a8L+ Kg7 blir vit  
mattsatt.

Kommentarerna till följ-  
ande strålande parti av  
klubbens kanske mest lov-  
ande junior - GÖSTA SVENN  
- har vi hämtat från GT!!

Gösta Senn (vit)

Tom Borvander (svart)

Sicilianskt parti

1. e4, c5 2. Sf3, d6 3. d4, cxd4  
4. Sxd4, Sf6 5. Sc3, a6 6. Lg5, e6  
7. f4, Le7 8. Df3, h7-h6 9. Lg5  
-b4, Sb-d7 (Vanligast är: 9 -,  
g7-g5) 10. 0-0-0, Dc7 11. Le2,  
Tb8(?) (Förmodligen ett fel-  
drag. Svart som vill spela b7-b5  
vill förhindra att vit gör e4-e5  
med hot på tornet [Df3xa8] Bor-  
vander borde istället ha spelat:  
Th-g8 följt av g7-g5 eller di-  
rekt: g7-g5. Nu blir svart istäl-  
let hopplöst efter på kungsfly-  
geln) 12. Df3-g3, b7-b5 13.  
Dg3xg7! (Starkt spelat om man  
beaktar att svart nu tycks kunna  
vinna den vita damen enl parti-  
föresättningen), Tg8 14. Dxb6,  
Lf8 15. Sxe6! (En blint från en  
klar himmel), f7xe6 (Efter par-  
tiet menade många åskådare att  
svart kunnat klara sig med 15 -,  
Dxc3. Vit kommer dock i fördel  
genom: 16. Dxf8+, Sxf8 (16 -,  
Txf8 17. Sg7?) 17. bxc3, Sxe6  
18. Lxf6), 16. Dh5! (Ett nytt vac-  
kert drag. Tar svart damen blir  
han matt i två drag), Ke7 17. e5!,  
dxe5 18. fxe5, Sxe5 (fall: 18 -,  
Dc7xe5 så vinner vit den svarta  
damen med 19. Td1xd7+) 19. Dh7+,  
Tg7 (På 19 -, Lf8-g7 följer 20.  
Sc3-e4) 20. Lxf6+, Kxf6 21. Th1  
-fl+, Ke7 22. Dh4+, Ke8 23.  
Td8+!! Dxd8 24. Txf8+, Kxf8 25.  
Dxd8+, Kf7 26. Lh5+, Tg6 27.  
Lxg6 och svart gav upp.

Gösta Senn - John Jonsson

KM 1974-75

1 e4 e6 - d4 b6  
3 Lc4 Lb7 - f3 Le7  
5 Le3 Lg5!?  
(John behandlar spel-  
öppningen originellt  
men frejdigt.)  
6 - Ld2 Lxe3  
7 Lxe3 Df6 - Se2 c5  
9 c3 cd - cd Se7  
11 0-0 Sg6 - f4 Le7  
13 Sg3 0-0 - f5 ef



15 Txf5 Sc6 - Sc3 Tac3  
 17 Sc5 Ld8  
 (Vit bygger upp sin an-  
 greppsställning med hot  
 mot de svarta pjäserna  
 ideligen)

18 - Lb3 Sa5  
 19 Sf6+! Kh3  
 (gf Dh6+=)

20 - e5 Sxb3  
 21 Th5 Lxf6 - ef Sxal  
 23 Tg hxc7 - Sf5+(?)  
 (Till snabbare vinst  
 för 24 Txb7 Kf6 25 Sh5+  
 Kf5 26 h3 eller 24 -  
 Kxb7 25 Sf5)

24 - Kf6  
 25 Dg5+ Ke6 - d5+ Kxd5  
 27 Se7++ och vit vann.

Kommentarer av Gösta Svenn

Gunnar D - Feliks Przys.  
 Lundby

Från Lag-DM

1 e4 e5 - Sc3 Sf6  
 3 f4 d5 - fe Sxe4  
 5 d3 Sxc3 - bc d4  
 (Detta drag anges i teo-  
 litteraturen som svaris  
 bästa drag. I själva ver-  
 ket låter bondefram-  
 stöten vit att utveckla  
 en smula initiativ sär-  
 skilt på kungsflygeln.  
 Svart gör därför klokt i  
 att låta bli att fingra  
 på dambonden och istäl-  
 let satsa på pjäsutvec-  
 klingan. Efter 6 - Le7 7  
 Sf3 8 - d4 f6! 9 Lf4

Sc6 får svart ett ut-  
 märkt samspel mellan si-  
 na pjäser. Under partiet  
 hade jag "på känn" att  
 min motståndare anings-  
 löst skulle följa teo-  
 rins rekommendationer.)

7 Sf3 Sc6 - Le2 Le7  
 9 O-O dc - Del Sd4  
 11 Ld1! Lc5?

(En allvarlig tempoför-  
 lust som ytterligare  
 försämrar svarts ställ-  
 ning. Nödvändigt var  
 11 - O-O, men efter 12  
 Dg3 Sf5 13 Df4 står vit  
 klart bättre.)

12 - Kh1 Sxf3

13 Lxf3 Ld4??  
 (Ett fel kommer sällan  
 ensamt. Redan nu är Fe-  
 liks' ställning förlo-  
 rad.)

14 - Dg3 Kf8

15 Lh5 Le6 - Lxf7 Lxf7

17 e6 Lf6 - ef Kxf7

19 Lg5 (Det bästa. Nu går  
 Bh7 förlorat.)

19 - Te8 - Lxf6 gf

21 Tf3 a5 - Dh4 Kg7

23 Th3 (Denna ställning  
 föresvävade mig 5 drag  
 tidigare. Svart måste  
 ge Bh7, om han inte  
 vill förlora genast.)

23 - Tg8 - Dxb7+ Kf8

25 Tel Tg7 - De4 Dd7

27 Th3+ Tg3 - Th6 Ta6

29 Df3 Dc6 - Dh3 Tb6

(Svart söker i desper-  
 ation motspel, vilket  
 bara påskyndar det o-  
 undvikliga slutet.)

31 Th7 Tg7 - Th3+ Kf7  
 33 Lh5+ uppg.

Kommentarer av Gunnar D

Matti Svenn - O Kinnmark

Från Lag-DM

1 e4 e5 - Sf3 Sc6

3 Lb5 a6 - La4 Sf6

5 d3 (Anses som sänre

än det vanliga O-O.

I alla fall passar

det försiktiga gene-

raler. Och som en så-

dan kände jag den da-

gen!)

5 - b5 (En annan

möjlighet är 5 - d6 6

c3 g6 7 Sbd2 Lg7 7Sf1

O-O 8 Se3 Ld7 med un-

gefär lika spel.)

5 - Lb3 d6

7 c3 (7 Sg5 d5 8 exd5

Sd4 ger svart fördel)

7 - Le7 - Sbd2 O-O

9 Sf1 Le6 (Redan här

hade jag väntat mig

d5) - Sg3 (En

annan möjlighet är Se3

med kontroll över cen-

trumfältet d5. T.ex 10

Se3 d5 11 Lc2 dxe4 12

dxe4 Lxb3 13 axb3 g6

med liknande spel som

i partiet. 10 Lxe6 ha-

de jag ingen tanke på

då det antagligen för-

bättrar svarts aktier

Han får kontroll över

d5 och f5 och en halv-

öppen f-linje som kan

bli till god nytta i

framtiden.)

- - Lxb3  
 11 axb3 (11 Dxb3 Sa5  
 12 Dc2 c5 är ett al-  
 ternativ. Men jag var  
 inställd på att försö-  
 ka utnyttja a-linjen.

11 - d5 - De2 Te8  
 (12 - d4 13 b4! ((O-O?  
 dxc3, bxc3 b4!))

13 O-O h6 - Sf5 Lf8

15 Ld2 Kh7 (Bättre a5)

15 - b4 g6

17 Sg3 d4 - Ta2 Te6

19 Tfal Dc8 (Det hotade

egentligen inte Txa6

Txa6 - Txa6 dc bc Sd4

men bonden kan strax

bli hotad.)

9 - Df1!

(Idén är Se2-cl-b3

och samtidigt hålla

Bd3 garderad. På Del

kan Td6 följa, fältet

el skall reserveras

för den andra hästen

om så skulle behövas)

20 - Db7

21 Se2 Dxb6 - Sc1 Sd7

(På Sh5 kan g4, Sf4

Lxf4 ef, Sb3 följa,

men jag tror att det

hade givit svart nå-

got större chanser.)

23 Sb3 Lg7 - Del(?)

(Snabbare avgör 24 g4

då det blir samma

spel som i partiet.)

24 - - Lf8

25 g4 Tee8 - Df1

(Den ursprungliga

planen med g4 var

att låsa kungsfly-

geln och försöka av-

göra på damflygeln.



Nu upptäckte jag att  
om damen stod på h3  
så skulle det bli  
kraftiga hot mot den  
svarta kungen.)

- 26 - - Lg7  
27 Lh3 dc - bc Se7  
29 g5 Dd6 - gh Lf6  
31 d4  
(Enda draget.)  
31 d4 Sf8 - d5  
(med planen Le3, Sc5  
och Ba6 faller till  
att börja med.)  
32 - - Df8?  
33 Dxd7 uppgivet.

Gabriel Almroth -  
Göran Andersson Trollh.

Från Allsvenskan

- 1 e4 Sf6 - Sc3 g6  
3 g3 d5 - d4 dxc4  
5 Ba4 Sf8 - e4 Lg7

- 7 Le3 0-0 - Dxc4 Sc6  
90-0-0 Sb6 - Dc5 Sd7  
11 Dc4 Sb6 (Vit avslår  
remianbudet)  
11 - Dd3 e5!  
13 d5 Sd4 - f4 c5  
15 Se2 (dc+jämte avby-  
ten bör ge remis)  
15 - Lg4 - Lg2 c4  
17 Dd2 Sxe2 - Sxe2 c3!  
19 Sxc3(!) (19 bc Sc4  
och avbyten samt så  
småningom -Lxc3 ger  
svart fördel som bör  
avgöra)  
19 - Lxd1 - Txd1 Sc4  
21 Dd3 Tc8 - f5 Da5  
23 Kbl Db4 - Lcl Lh6  
25 De2 Sa3 - Kal Txc3  
27 Lxh6 (27 bxa3 Txc1)  
27 - Tc2 - Dxc2 Sxc2  
och svart vann  
anm. av Gabriel A.

## EN PÅMINNELSE:ÅRSAVGIFTERNA!

Trots att vårsäsongen lider mot sitt slut så är det fortfarande en hel del folk som ännu inte har betalt sina medlemsavgifter för vårsäsongen. Och vad värre är: några slarvepellar har inte ens betalt för höstsäsongen! I stadgarna står det, att medlem som genom arbetslöshet, militärtjänst el. dyl. har fått betalningsförmågan nedsatt, efter begäran kan av styrelsen få avgiften sänkt eller efterskönt. Någon sådan framställan har inte lämnats till styrelsen på sistone, varför det förutsättes, att folk kan lägga ut de slantar som så väl behövs för verksamheten. Slarvigast med avgifterna är inte oväntat juniorerna. De tycks många gånger leva i föreställningen att "det där fixar farsan eller morsan". Men farsan och morsan får ju inget inbetalningskort! Skärpning!

För att råda bot på slarvet kommer vi i detta papper att offentliggöra Svarta Listan, en förteckning över försumliga. Vi hoppas på klen anslutning, när vi skall göra nästa nummer!

# Trättbaren

LINNÉGATAN 59



## ATLAS

FÖNSTERPUTSNING

Haga Kyrkogata 18

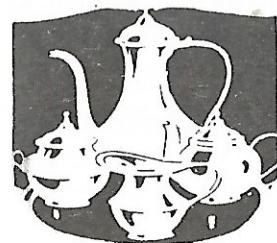
TEL 13 78 65 KL 9.00 - 16.00

MIEJÖN GÖR MANNISKAN - MATEN GER HUMOR

## VÄLKOMMEN TILL BOSSSES PUB

Hagakyrkogatan 18 tel. 136111  
Billig vällagad mat för kr. 3:- - 10:-  
Öppet: månd-sönd. Ej lörd.

# STADS BIBLIOTETS CAFETERIA



## CARLSTEDTS EFTR.

ALLAN BRANDT

METALL- OCH FÖRNICKLINGSVERKSTAD

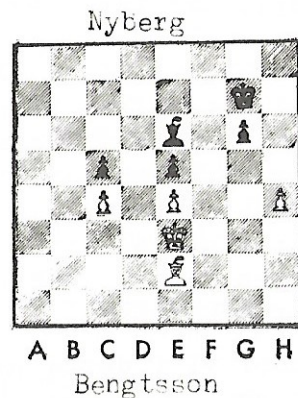
VÄSTERGATAN 2

TELEFON 13 57 32



Mången kamratspelare har nog något trevligt slutspel att visa från det gångna spelåret, men eftersom skrivklådan bland medlemmarna ~~████████~~ inte är så akut ännu så får läsaren nöja sig med mina egna utspel. Först en ställning från SM i Lund. Vit: Ke3, Le2, Bc4, e4, h4.

Svart: Kg7, Le6, Bc5, e5, g6.



Svarts senaste drag var 56.-c6-c5. Vit, som eftersträva de remi, trodde sig väl vara på den säkra sidan och drog här snabbt och vårdslöst 57. Kd3? Det följde 57.-Kh6 58. Ke3 g5

59. hxcg5+ Kxcg5 60. Lf1

Dragtvång. Inte 60. Kf3? Lg4+.

60.-Kg4 61. Ld3

Vit kan bara göra avvaktande löpardrag. Med hjälp av dragtvångsmanövrer går svarts kung in köksvägen.

61.-Kg3 62. Lf1 Lg4 63. Ld3 Kg2 64. Lc2 Kf1 65. La4

65. Ld3 Ke1 66. Le2 Le6! hjälper inte heller.

65.-Ke1 66. Lb5

Eller 66. Lc2 Le2 67. Lb3 Lf1 68. La2 Kd1 69. Lb3+ Kc1-+.

66.-Le2 67. La6 Kd1 68. Lb5 Lf1 69. Kf3 Kd2 70. Kg4 Ke3

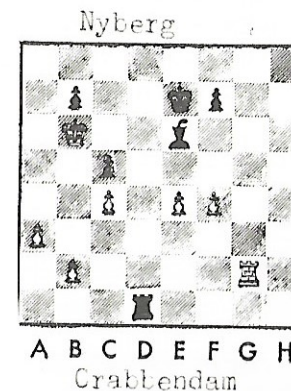
71. Kf5 Kd4 72. La6 Lh3+ 73. Uppgivet.

Frågan är dock om svart kan vinna efter 57. Kf3. Idén är att låta svart byta på h4 och inte låta kungen gå till g5. Vidare skall svarts löpare hindras från att komma in bakvägen via a4 eller h5 (då förlorar snart vit genom dragtvång). Några varianter:

57. ~~Kf3~~ Kh6 58. Kg3 g5 59. Ld3 Ld7 60. Lc2! Lc6 61. Kg4! eller 60.-Le8 61. Ld1 Lf7 62. Le2 Lg6 63. Lf3 Lh5 64. Hxcg5+ Kxcg5 65. Lxh5 Kxh5 66. Kh3=.

En annan plan är att lämna kvar bonden på g6 och trava över till damflygeln med kungen. Kommer den in på g4 är vit i allmänhet såld. Någon klar vinstvariant kunde jag dock inte finna, t.ex. 57. Kf3 Kf6 58. Kf2 Ke7 59. Ke3 Kd6 60. Kd3 Ld7 61. Ld1 Lc6 62. Lc2 Kc7 63. Kc3 Kb6 64. Kb3 Ka5 65. Ka3 Ld7 66. Ld1 Lh3 67. La4 (löparen skall till d5) 67.-Lf1 68. Kb3 och svart kommer knappast vidare.

Det följande svåra slutspelet är hämtat från ett parti i Wijk aan Zee mot holländaren Crabbendam.



Vit: Kb6, Tg2, Ba3, b2, c4, e4, f4.

Svart: Ke7, Td1, Le6, Bb7, c5, f7.

Min motståndare var vid draget och gjorde ingen hemlighet av sitt förseglingsdrag 42. Kxc5. "Jag är nöjd med remi fast jag kanske har vinstchanser", sa han. Nackflåsarna kring brädet höll med honom i hans ställningsbedömning. Jag avböjde dock medan jag bad att få sova på saken.

Kvälls- och nattanalyserna med svenskarna stärkte mitt själv-

förtroende: Om någon skulle vinna så var det svart. Min spelplan måste vara att tvinga fram vits e- eller f-bonde för att sedan kila in kungen i den lucka som då uppkommer. Partiet fortsatte:

42.-Te1 43. Kd4 (43. e5 Te4) Ld7! (hotar Lc6) 44. Tg3 Tf1

45. f5

Här vore nog 45. Ke3 Lc6 46. e5 Te1+ 47. Kd3 Tb1 48. Kc3 Tf1 49. Tg4 segare, även om svart har vinstchanser.

45.-Kf6 46. b4 Tf4! 47. Ke3 Ke5 48. Tg7 Txe4+ 49. Kd3 Le8

50. ~~b7~~ Kxf5 51. a4 b6 52. Th7 Te1 53. Th6 f6 54. Th7 Te6

55. Kc3 Ke5 (55.-Ke4!?) 56. Kb4 f5 57. c5 bxc5+ 58. Kxc5

Ke4 59. Tc7 Te5+ 60. Kb4 Kd3! 61. Tc3+ Kd2 62. Tc5 Te4+

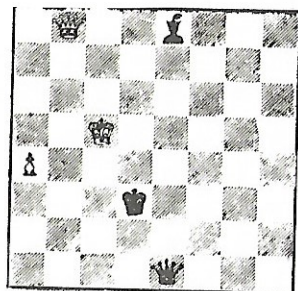


### 63.Ka3

Här vore 63.Ka5 dåligt, eftersom ingen av vits bönder kan röra sig sedan. 63.Tc4 däremot vore inte så lätt att bemöta. Under partiet planerade jag först 63.-Lf7 men förkastade sedan detta till förmån för 63.--Kd3! Efter 63.-Kd3! 64.Txe4 fxe4 65.Kc5 e3 66.b6 e2 67.b7 e1D 68.b8D uppkommer diagramställningen.

Vit:Kc5, Db8, Ba4.

Svart:Kd3, De1, Le8.



A B C D E F G H

Här har svart damvinst i högst 6 drag. Den skall läsarna själva få lista ut. Lösningen följer sist i artikeln.

I partiet följde ytterligare:

63.-f4 64.a5 f3 65.Tf5 Ke2 66.

a6 Lxb5! 67.Txb5 f2 68.Tb2+

Kf3.

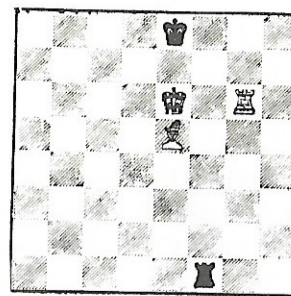
Den logiska avslutningen hade nu varit 69.a7 f1D 70.a8D Da1+ 71.Ta2 Dc3 matt. Istället kom:

69.Tb3+ Kg2 70.Tb2 Te6 71.Kb4 Tb6+ 72.Kc3 Txb2 73..

a7 Ta2 74.Uppgivet. Ett mycket jobbigt slutspel!

Slutspelen torn+löpare mot torn tillhör de svåraste i hela slutspelsteorin. Många bryr sig inte om studiet av dem med motiveringen "dom kommer ju ändå aldrig upp i några riktiga partier". Denna uppfattning är felaktig. Jag kan räkna upp ett flertal kända partier från senare år, där detta slutspel förekommit, bl. a. i stormästarmötena Kortjnoj-Mecking och Gufeld-Ulf Andersson från förra året. Vid nästan varje kongress-tävling hittar man det i något parti (i Lund såg jag två men det kan ha varit fler). Självt fick jag i den allsvenska matchen mot Alvesta upp följande position som vit (se diagram på nästa sida).

Nelson



A B C D E F G H

Nyberg

Vit:Ke6, Tg6, Le5 Svart:Ke8, Tf1.

De yttre betingelserna var något ogynnsamma: Partiet hade hunnit in i de speltimme då det skulle avgöras och jag hade bara 6 minuter kvar på min klocka. Det följde:

78.Tg8+ Tf8 79.Tg7 Tf1(?)

Jag visste, att detta var en variant av Philidors vinstställning, som han publicerade 1749(!); dock hade jag glömt detaljerna i tillvägagångssättet och klockan tickade iväg... Efter en del planlösa

schackar från min sida tog vi remi. Vinstvägen lyder:

80.Lg3!

Svarts torn skall tvingas till tredje raden innan man påbörjar de avgörande operationerna.

80.-Tf3

Om 80.-Kf8 så 81.Tg4! (hotar Ld6+) Ke8 82.Tc4 Td1( Eller 82.-Kf8 83.Le5 Kg8 84.Th4! med ogardierbar matt. En vanlig sväng i detta slutspel!) 83.Lh4! Kf8 84.Lf6 (84.Tg4 vinner också) Te1+ 85.Le5 Kg8 86.Th4!

81.Ld6 Te3+ 82.Le5 Tf3

Om 82.-Kf8 så 83.Th7. Här ser man tydligt varför tornet skulle tvingas till tredje raden.

83.Te7+! Kf8

Eller 83.-Kd8 84.Tb7! Tredje radens förbannelse.

84.Tc7 Kg8 85.Tg7+ Kf8 86.Tg4! Ke8 87.Lf4

Tredje raden igen!

87.-Kf8 88.Ld6+ Ke8 89.Tg8 Tf8 90.Txf8 matt.

Om svart spelar det bästa draget 79.-Tf2 i stället för 79.-Tf1 så tvingas hans torn ändå snart till första raden och därifrån till tredje raden (se nästa sida)



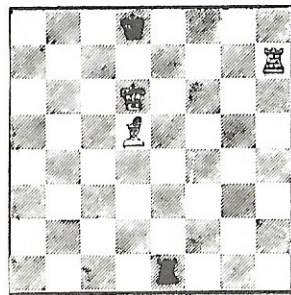
80.Ta7 Td2 81.Tb7 Td1

Svart var i dragtvång. Om 81.-Td3 så 82.Tg7 Tf3 83.Te7+ ~~XXX~~ med övergång till huvudvarianten.

82.Tg7 Tf1 83.Lg3 med övergång till huvudvariantens inledning. En genial analys av Philidor!

Redan i vår nästa bortamatch, mot Nässjö, fick man i partiet Gunnar Dahlin-Göran Andersson upp Philidors vinstställning. Vit: Kd6, Ld5, Th7. Svart: Kd8, Te1.

Andersson



A B C D E F G H  
Dahlin

Ställningen är i stort sett bara en spegelbild av den förra; efter 1.Tb7 Tc1 2.Lb3! uppkommer ju en bekant sväng. Gunnar hade liksom jag ont om tid och kunde bara erinra sig en finess. Därför:

4.Td7+

Denna schack skall inte tas fram förrän svarts torn står på tredje raden, men här var den på sin

plats av taktiska skäl.

1.-Kc8?

Svart går snällt i fällan. Efter 1.-Kc8 2.Ta7 Kf8 3.Tf7+ Ke8 4.Tf6 Kd8! 5.Tf8+ Te8 6.Tf7 får vit börja om. 4.-Td1 är sämre för 5.Tf2!! Td4 (5.-Td3 6.Tg2) 6.Ta2 Kf8 7.Tg2.

2.Ta7 Tb1 3.Th7 Kb8 4.Th8+Uppgivet.

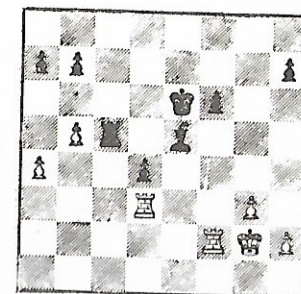
Tornet faller efter 4.-Ka7 5.Ta8+ Kb6 6.Tb8+.

Lösning på uppgiften: 68.-Dg1(f2)+ 69.Kd5 (annars damförlust direkt) Dg2+! 70.Ke6 (70.Kc5 Dc6+ 71.Kb4 Dc3 ♚) 70.-Dg6+ 71.Ke7 (71.Kd5 De4+ 72.Kc5 Dd4 ♚) Df7+ 72.Kd6 Df4+.

Ulf N

Efter en vild slagväxling där jag satte bort kvalite i motståndarens tidsnöd uppkom följande intressanta slutspel i Hallsbergsturneringen mot jugoslaven Boras. Svart har som kompesation för kvaliteten en aktivare kung och en fribonde som inte kan bortses från. Ställningen kan nog betraktas som relativt jämn.

Svenn



A B C D E F G H

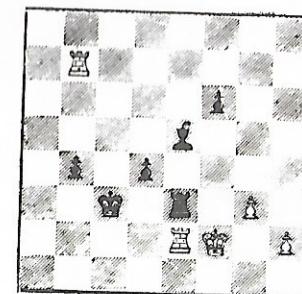
Boras

I partiet följde vidare:

1 - Kd5 2 Kf3 Tc1 (Hotar Kc4 och Tal) 3 Ta2 Kc4 4 Ke2 Th1 5 Tc2 Kb4 6 Kf3 Tb1 (6-Kxa4 7 Ta2 Kxb5 8 Tb3 Kc4 9 Txb7 och svart har sämre chanser än i partiet) 7 Ke4? (Bättre 7 Ta2 Kc4 8 Ke2 Th1 9 Tc2 med remi. Vits vinstförsök håller på att stöta honom i fördärvet.) 7 - Kxa4 8 Ta2 Kxb5 9 Txa7 Kc4! (Hotar Tel men den djupare tanken är att få Bb4 i rotation med tempo. Vits svarsdrag är så gott som tvunget.) 10 Ta4 Kc5 11 Td2 Tel 12 Kf3 (12 Kd3 Td3 14 Ke2 Tc3 15 Kbl b5 16 Ta8 Kd5 17 Tb2 Tc5 med trolig vinst då d-bonden blir en maktfaktor med kungens hjälp.) 12 - Te3 13 Kf2 b5 14 Ta7 Kc4 (h- bonden offras för b-bondens framfart) 15 Kxh7 b4 16 Tb7 Kc3 (Förseglingsdraget i avbrott nr två. Här trodde jag att b-bonden skulle fixa hem hela poängen.) 17 Te2 (Tvunget. Td1? Ke2 följt av b3) se diagram!

17 - Txe2? (Där rök vinsten! Detta drag var det enda jag analyserade under min entimmaspaus. Efter partiet visade Boras mig det enkla draget Td3. Vit är hjälplös! Nästan pattställd! T ex 18 Tb6 Td1 19 Tc6 Kb3 och d-bonden går vidare mot mål.) 18 Kxe2 b3 (18 - Kc2 19 Txb4 d3 20 Ke3 d2 21 Tbl! Ld4 22 Ke2 Kxb1 23 Kxd2 Lg1 24 Ke2 Lxh2 25 Kf3 med remi. När jag hittade denna variant vid avbrottsanalysen trodde jag inte mina ögon. Ändå trodde

Svenn



A B C D E F G H

Boras



jag fullt och fast på vinst i ställningen efter 18 - b3. Det var väl därför jag missade det enkla 17 - Td3 i analysen.) 19 Tb6 d3 (19 - b2 20 Kd1 d3 21 Txb2 med remi) 20 Kd1 Ld4 21 Tb8! (21 Tc6 Kb4 22 Tc8 b2 23 Tb8 Kc4/Kc3? 24 Txb2/ och mothotet Lc3 följt av Lb4 finns ingen parad. Eller 21.Td6 Kb4 22 Tc1 b2 23 Tb1 Lc3 24 h4 Kb3 med vinst.) 21 - b2 (21 - Lc5 22 Tc8 b2 23 Txc5 Kb4 24 Tc1!) 22 Txb2 Kxb2 23 Kd2 Lg1 24 h4 Lf2 25 h5 Lxg3 26 Kxd3 Lf4 och partiet togs remi.

Matti Svenn

Inte heller förra numrets studier lockade någon större lösarskara, så denna gången tar jag med två lättare saker. Här följer lösningarna till de förra studierna.

Kluriga uppgiften (Troitsky 1923). Vit; Ka3, Bc4, f5 Svart Kh8, Bc6, d7, g7. Remi: 1. Kb4 Kg8 2. Kc5 Kf7 3. Kd6 Ke8 4. c5 Kd8 5. f6! gxf6 och vit är patt. Enkelt, inte sant?

Mariga uppgiften behäftades tyvärr med ett diagramfel. Så här skall den se ut: Vit Kb1, Lf2, Sb6, Bb2, g6. Svart Ke8, Tf4, Ba6, f3. (Rinck 1912) Vinst: 1. Sd5 Tc4 2. g7 Kf7 3. g8d+ Kxg8 4. b3! och svarts torn ryker. Eller 1.-Ta4 2. Lc5 f2 3. Sf6+ Kd8 4. Lxf2 och vinner.

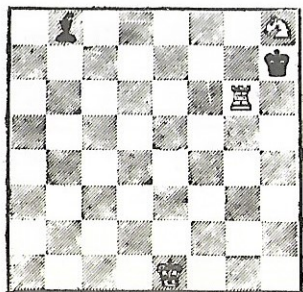
Lennart Larsson får ett bokpris. Här följer nu den nya omgångens studier, för enkelhetens skull kallade ettan och tvåan. I båda fallen drar vit och vinner.

Ettan: Vit Ke1, Tg6, Sh8. Svart Kh7, Lb8. 5 drag räcker.

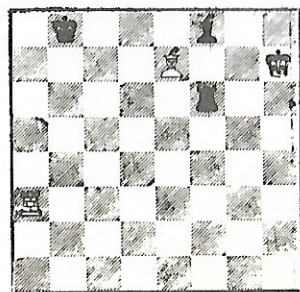
Tvåan: Vit Kh7, Ta3, Le7. Svart Kb8, Tf6, Lf8. 5 drag.

Lösningar till Ulf Nyberg, Sahlgrenska 1H, 41117 GbG, senast den 1 augusti. Ett bokpris på varje uppgift.

Ettan



Tvåan



katz

modeaktuella  
kläder för  
hela familjen  
till bra priser

katz

katz

katz  
på Kungstorget