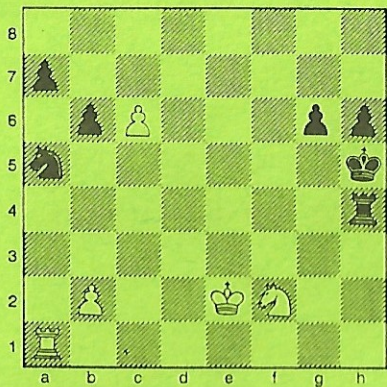
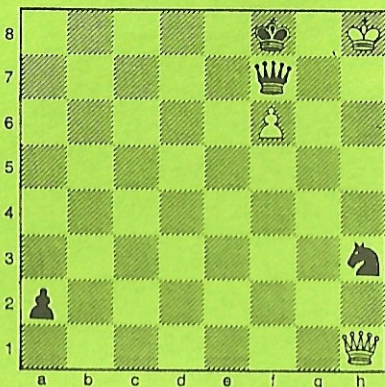


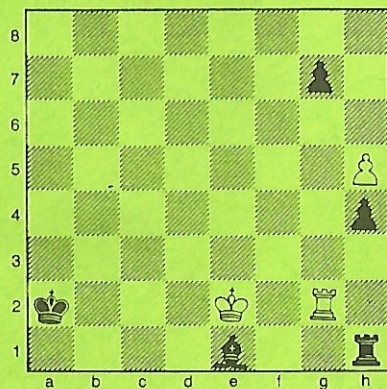
Kombinationer



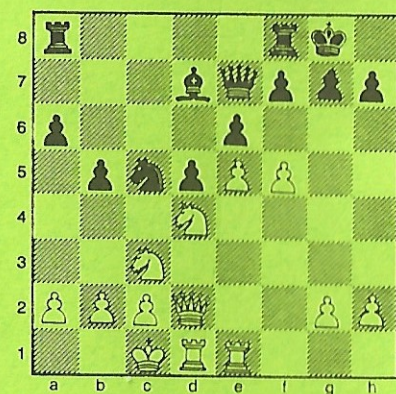
1. Vit drar.



2. Vit drar.



3. Vit drar och gör remi.



4. Vit drar.

LÖSNING sidan 18.



1988
årgång 16 nummer 1

SCHACK KAMRATEN

medlemsblad för schackklubben Kamraterna

Göteborg



SCHACKKAMRATEN

MEMLEMSBLAD FÖR SCHACK-
KLUBBEN "KAMRATERNA"
SCHACKSPELET'S HUS
HAGA KYRKO GATA 3
411 23 GÖTEBORG
UTKOMMER MED VÅR- OCH
HÖSTNUMMER VARJE ÅR

Redaktör och ansvarig utgivare

Matti Svenn

Medarbetare i detta nummer

Ingvar Andreasson
Ingemar Johansson
Ragnar Gustavsson
Jan Wettfors
Lars-Erik Johansson
Bryn Roughsedge
Martin Danerud
Uno Axelsson
Bengt Svensson
Mats I Andersson

Tryckerimästare

Per-Åke Björilin



RING 112 112

Redaktörens ruta

SchackKamrater!

Den kraftigt försenade Schack-
Kamraten beror på min hastigt
påflugna sjukdom (lunginflammation).
Jag hoppas dock att förseningen
för något gott med sig; som t ex
en noggrannare layout, gott om
artiklar från olika skribenter
och en del foton.

Ett stort tack vill jag lämna
till Ingemar Johansson som jag
under tidningens tillkomst haft
ovärderlig hjälp av.

Jag hoppas ni får en intressant
läsning under höstmörkrets
kvällar.

Matti

Innehåll

- Sid 4. Dagbok. Vi lyfter på hatten för.
5. IM-inteckning !
8. Göteborgsmästerskapet.
12. Resultatbörs.
14. Elitserien. "Rättelse".
15. Bäst genom tiderna.
18. Lösningar till kombinationerna.
19. Öppna SM.
20. In kommer Gösta? Något för SÖ.
21. Från Metz.
22. Korrfrenten.
24. Active Chess
25. Elo-turneringen. Träningsturnering inför SM.
27. Porträttet
30. Viktor, 57!
31. Göteborgsmästerskapet 1944.
33. Allsvenska finalen 1987.
35. Spatt, spader & springarsprång.
42. Lussefesten 1987.
43. Att gå på Promenaden.
44. Kombinationer.

DAGBOK

KLUBBVERKSAMHETEN

Seniorverksamheten startar
tisdagen den 6 September.

Juniorverksamheten startar
torsdagen den 8 September.

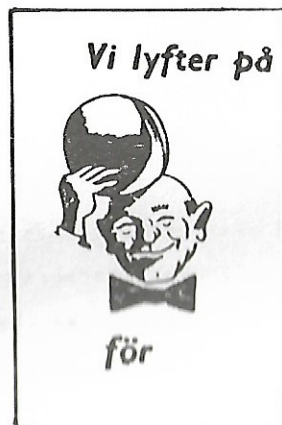
Övrig information angående
verksamheten finns i det
separata utskick som med-
följer KamratBladet.

KLUBBOFFICIELLT

Styrelsens sammansättning:

Ordf. Jan Wettfors
V. Ordf. Uno Axelsson
Skr. Ingemar Johansson
Kassör Ola Westerlund
Ledamot Matti Svensson

Telefon: 112112 Ring!!
för vidare information.



INGVAR ANDREASSON

IM-Inteckning och flitig
skribent i Kamrat Bladet.

UNO AXELSSON

Vunnen M-grupp i korr. Uppflytt-
ning till klass M på SM i somras.



25. Lh3 Td8 26. Sh4

Det är nästan att 26. Le6 håller
t.ex 26. - fxe6 27. Dxe6+ Kh8
28. Sh4 Tg8! och eventuellt
29. Txb7 Dxb7 och svart är
låst.

26. - d5

Svart är i bryderier: a) 26.
- Kg7 27. Sef5! gxf5 28. Sxf5+
Kf8 29. Lxh6+ Ke8 30. Dd2 d5
(eller 30.- Dxa7 31. Sg7+ Kf8
32. Se6+ Ke8 33. Sc7matt) 31.
Dg5 dxe4 32. Sg7+ Kf8 33. Lxd7
Txd7 (33. - Sxd7 34. Sf5+ och
Dxe7) 34. Sh5+ Ke8 35. Sxf6+
Kd8 36. Dg8+ Kc7 37. Se8+

b.) 26. - Sf8 27. Sef5 och vit
får tre bönder och angrepp
för pjäsen.

27. exd5 Sf8 28. Lg2 Se8 29.
Sg4

Den rätta dragföljden var 29.
d6 Sxd6 30. Lxb7 Sxb7 31. Sg4

29. - Sd6 30. Sxe5 Lxh4 31.
gxh4 Te8 32. Sg4 Dd5 33. h3
h5

Eller 33. - Dh4 34. Lf4

34. Lg5 Tel+ 35. Lf1 Dc8 36.
Sf6+ Kg7 37. Dd2 Txf1+

Eller 38. - Tb1 39. De3 och
De5

38. Kxf1 Dxb3+ 39. Ke2 Lc8
40. Df4 Sf5 och den svarta
kläppen föll samtidigt men
41. De5 avgör.

1-0.



SICILIANSKT

Andreasson - Platchetka (GM)

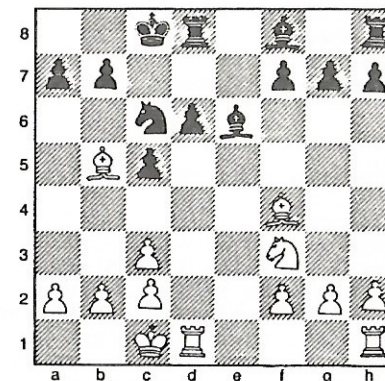
1. e4 c5 2. Sf3 Sc6 3. Lb5
Sf6 4. e5 Sd5 5. Sc3 Sxc3

Eller 5. - Sc7 6. Lxc6

6.dxc3 d5 7. exd6 Dxd6 8. Dxd6

Enligt teorin är 8. Le3 +=

9. Lf4 Le6 10. 0-0-0 0-0-0



11. Sg5

Annars spelar svart h6, Le7
och d5.

11. - h6 12. Sxe6 fxe6 13.
The1. e5

Ett försök var 13. - Kd7 värt.
Jag tänkte fortsätta med 14.
Le2 och Lg4.

14. Lg3 g5

Eller 14. - g6 och Se7 för
att få en bättre löpare.

15. Ld3 Le7

15. - h5 16. f3

IM-INTECKNING!

Ingvar Andreasson kände inte för att åka till Norrköping och delta i SM. Istället för han till Köpenhamn och anmälde sig till Copenhagen Open. Det gjorde han alldeles rätt i. För efter tio hårda dagar (och ronder) i kamp mot tre GM och sju IM fick Ingvar ihop 5,5 poäng vilket var liktydigt med en första IM-inteckning. Vackert jobbat, Ingvar! Och förstas önskar redaktionen lycka till på den vidare IM-färden. Här följer två av Ingvars partier från turneringen med hans egna kommentarer.

RETI

Andreasson - Horvath (IM)

1. Sf3

Partiet spelades i rond nio och hade viss betydelse för mig. Min motståndare kom rustad med banan, äpple och cigg. Själv blev det i vanlig ordning ett antal koppar te för mig.

1. - c5 2. g3 b6 3. Lg2 Lb7
4. 0-0 Sf6 5. d3 g5 6. e4 Lg7
7. Tel 0-0

Och här kom jag på att jag haft samma ställning mot Thomas Welin i Haninge (Active Chess). Där spelade jag det sämre e5 och efter 8. - Sd5 och breake på e-bonden är svart utan problem.

8. c3 d6 9. Sbd2 e5

Detta kom som en överraskning. Svart ger bort d5. Mer flexibelt var Sbd7.

10. a4 Sc6 11. Sc4 Dc7 12.
Lg5(!) h6

Svart tvingas till denna svaghet för att kunna hålla kontroll över d5. Det kan belysas så här: 12. - a6 13. a5 b5 14. Sb6 följt av Lxf6 och Sd5.

13. Ld2 Tad8 14. b4 Tfe8?

Svart vill överförbereda d5 vilket ger vit tid att skaffa sig akuta hot på damflygeln. Det kritiska var 14. - exb4 15. exb4 d5 16. exd5 Sxd5 och jag hade inte bestämt om jag skulle fortsätta med 17. Db3 eller 17. Tc1

15. b5 Sb8 16. Dc1 Kh7 17.
a5 Sbd7 18. axb6 axb6 19. Ta7

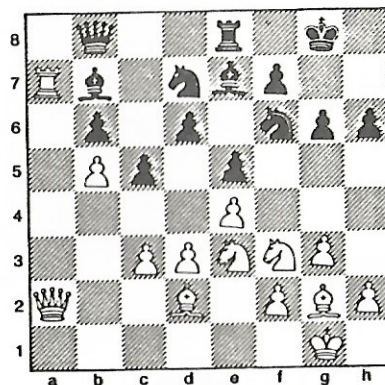
Det hotar 20. Txb7

19. - Lf8 20. Db2 Ta8 21. Teal
Txa7 22. Txa7 Db8

Bättre 22. - Ta8. Men svart hoppas fortfarande på d5.

23. Da2 Kg8 24. Se3 Le7

Och dags för ett positionellt diagram.



MARSHALLVARIANTEN

I RYSKT

16. c4 Thf8 17. c3 Kc7 18.
Le4 Se7 19. f3 Sg8 20. b4 b6
21. Kc2 Sf6 22. a4 Sh5??

Partiet spelades i rond fem och Platchetka var inne i ett bakflyt. Då gör man ofta misstag. De olikfärgade löparna garanterar bara vit klar fördel. Efter 22. - Sxe4 är vit i mindre fördel.

23. a5 Sxg3

Eller 23.- bxa5 24. Tal

24. axb6+ axb6 25. hxg3 cxb4
26. cxb4 Td7 27. Tal Kd8 28.
Ta6 b5 29. Lc6 Tc7 30. cxb5
Ke7 31. Teal Ke6 32. Ta7 Tff7
33. Txc7 Txc7 34. Ta8 d5

Svart befinner sig i tidsnöd.

35. Te8+ Kf7 36. Td8 e4 37.
Txd5 e3 38. Kd3 Te7 39. Ke2
Le5 40. Txe5 Txe5 41. b6 uppg.
1-0.

(Andreasson)

Turneringen vanns av Vaganjan.

Knappt hade vi i förra numret av "Schackkamraten" haft en liten blänkare om denna orättvist utdömda variant, förrän den plötsligt dyker upp på kandidatnivå!

För den som är intresserad av att ytterligare fördjupa sig i spelsättet kan nämnas att Jan-Olof Forsberg, grannlaga som han är, går igenom variantens senare öden och äventyr i nr 205 (3/88) av SSKK-Bulletinen. Den som inte prenumerar kan beställa ett ex

från

SSKK - Box 127 - 221 00 LUND

BESTÄLLNING
tel. 11 10 29

KVÄLLSBESTÄLLNING AV PIZZA

PIZZERIA BARETTA



RING!







Aspeli-plåten
Avebrögatan
Vagnstan
Linnéplatsen
Skanstorget

BARETTA ÖPPET ALLA DAGAR 11-02.
HAGA KYRKGÅTAN 14 GÖTEBORG TEL 11 10 29

Med mitt deltagande i I-DM har det under det senaste decenniet varit si och så (två gånger). Det främsta argumentet mot deltagande har varit den långa tid det tar att genomföra ett mästerskap. I år fick jag ett gott argument för en lång turnering. Det var vår ordföranden som sa: "Det är skönt att veta vad man ska göra på måndagarna". Och efter att ha sugit på det en vecka eller så och Ingemar Johansson lovat att laga gott måndagseftermiddagskrubb var det dags att annåla sig. Det här med att göra en ritual av det man håller på med det tror jag på. Allt blir liksom lite allvarligare då.

Följande parti är det mest teoretiskt intressanta som jag fick uppleva under DM.

DAMGAMBIT (TARRASCH)

Svenn - Stävhammar

1. d4

Mitt första d4-parti på några år. Det hänger ihop med att Gay Stävhammar för något år sedan slog mig i ett ryskt parti (där spelade jag visserligen det suspekta 1. e4 e4 2. Sf3 Sf6 3. Sxe5 d6 4. Sxf7) och jag hade ingen lust med ett nytt ryskt parti. Dessutom fick jag en hel del gratis i och med att Gay Stävhammar nästan alltid spelar Tarrasch (i DM-gruppen blev det visst tre gånger).

1. - d5 2. c4 e6 3. Sc3 c5
4. cxd5 exd5 5. Sf3 Sc6 6.
g3 Sf6 7. Lg2 Le7 8. 0-0 0-0
9. Lg5 cxd4 10. Sxd4 h6 11.
Le3 Te8 12. a3

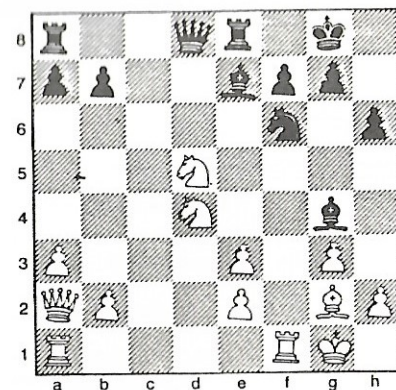
Kortnojs påfund. Nu hade jag tänkt fortsätta med Smyslovs tankar efter 12. - Le6 13.

K

13. Kh1 följt av Sxe6 och f4. Men svart fortsätter med en variant som Kasparov bedömer som kritisk.

12. - Lg4!?
13. Db3 Sa5 14. Da2 Sc4 15.
Sxd5 Sxe3 16. fxe3

Och nu ska svart inte se till att vit får extra tryck på f7. I förberedelserna till partiet tyckte jag att denna ställning var fördelaktig för vit. Svarts nästa drag utjämnar!



16. - Dd7!

Svart ställer sig frivilligt i draget på d-linjen. Det fläktar dock ganska behagligt där. Stävhammar tyckte att det var enda draget.

17. Td1 Kh8 18. b4 Ld8 19
Td3

Här någonstans måste man hitta en vettig vit plan.

19. - a5(?) 20. b5 Se4 21.
a4 Sg5 22. Sf4(?) Txe3!

följt av remianbud som antogs. Båda befinner sig tidsmässigt i det stadiet där vad som helst kan ske.

(Matti Svenn)

Följande bondeslutspel uppkom i DM klass 1 rond tre mot Tomas Norborg, VFSS efter inte alltför rätlinjigt förspele. Vi hade båda i tidsnöd haft vinst varsin gång. Nu var det svarts tur att dra = försejla. Det blev:

1. - a5

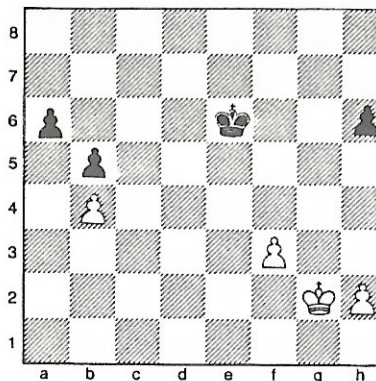
Möjligt var väl också 1.- Kd5

2. bxa5 b4?

Svart var tvungen att ta sig in i kvadraten med 2. - Kd5 och efter 3. a6 Kc6 4. f4 b4 5. a7 Kb7 6. a8d+ Kxa8 7. f5 b3 8. f6 b2 9. f7 b1d f8d+ följt av 11. Dxh6 är det troliga resultatet remi. Men även om det är h-bonde får svart kämpa för delad poäng.

3. a6 b3 4. a7 b2 5. a8d b1d
6. De4+ Dxe4 7. fxe4 h5 8.
h4 Kf6 9. Kf3 Ke5 10. Ke3 Ke6
11. Kf4 Kf6 12. e5+ Ke6 13.
Ke4 Ke7 14. Kf5 Kf7 15. Kg5
uppr.
1-0.

(Wettfors)



Schackspelare TEL: 136194
SERVICE-BUTIKEN VID SCHACKSPELETSKUS

Vid behov av Tobaksvaror, Tidningar, Pappersvaror, vänd Eder med förtroende till

VASA TOBAK & PAPPER
HAGA KYRKO GATAN 14

Ortopedisk modell

Vi kan erbjuda
allt i branschen

Väskor, Skor, Sandaler,
Plånböcker, Skärp m.m

Haga Trätoffelfabrik AB

Haga Nygata 19 413 01 Göteborg
Tel. 11 97 11.

Bryn Roughsedge vann sin klass II-grupp och fyller därmed tomrummet efter Janne Wettfors i klass I nästa år. Bryn har själv kommenterat sitt kanske mest kritiska parti i turneringen.

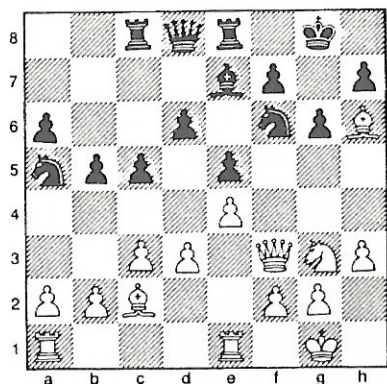
SPANSKT

Bryn Roughsedge - Klaus Radtke

1.e4 e5 2.Sf3 Sc6 3.Lb5 a6 4.La4 Sf6 5.d3 b5 6.Lb3 Le7 7.0-0 d6 8.c3 0-0 9.Sbd2?! (9.Tel) 9. - Sa5 (9. - d5!) 10.Lc2 c5 11.Tel Lg4 12.h3 Lh5 13.Sf1 Tc8 14.Sg3 Lxf3 15.Dxf3 g6?!

Det här draget måste vara ett misstag. Svart vill förmodligen behålla sin löpare och följaktligen förhindra 16.Sf5, men detta hade åstadkommit bättre med 15. - Te8 och sedan Lf8. Nu får vit lite initiativ.

16.Lh6! Te8



17.Sf5!

Vit vill gärna byta av löparna nu när svart har försvagat g7 och efter detta drag är svart närmast tvungen att gå med på det.

17. - Lf8

Sämre var 17. - gxf5 18.Dg3+ Sg4 19.exf5 Kh8 20.Dxg4. Vit vinner bonde och får dessutom den bättre bondeställningen.

18.Lxf8 Txf8 19.Se3 Sc6 20.Tad1 b4 21.Lb3 Sa5 22.Sd5! Sxd5 23.Lxd5 Sc6 24.Kh2 Kg7 25.g4 Se7 26.Lc4 a5 27.Dg3 g5 28.Th1 Sg6 29.f3?!

Ett högst tvivelaktigt drag som försvagar vits kungsställning, speciellt efter svarts svar.

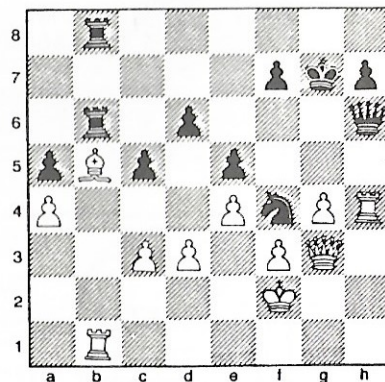
29. - bxc3! 30.bxc3 Df6! 31.Kg2 Sf4+ 32.Kf2 Tb8! 33.Tb1 Dh6! 34.Lb5

Näst intill det enda tänkbara draget.

34. - Tb6 35.a4 Tfb8 36.h4?

Ett allvarligt misstag som inte bara förlorar en viktig bonde i centrum, utan också ger svart övertaget.

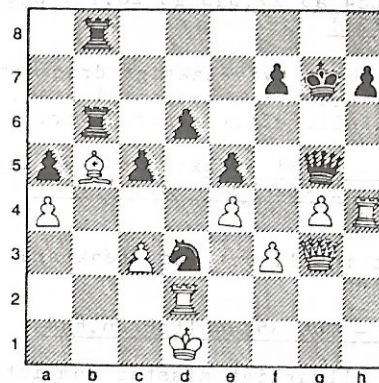
36. - gxh4! 37.Txh4



37. - Sxd3+!!

Ett väldigt fint drag - vit kan inte slå springaren med löparen som framgår av 38.Lxd3 Dd2+ 39.Le2 Txh1, varefter svart vinner lätt.

38.Ke2 Sf4+ 39.Kd1 Dg5 40.Tb2?! (40.Kc2!) 40. - Sd3 41.Td2



Här förseglade svart. Som tur var lyckades han inte hitta det avgörande draget 41. - Txh5!

Under analyserna kunde jag inte hitta något försvar på det draget - vit verkar förlorad i alla varianter efter 42.axb5 Txh5, t ex:

A) 43.Txd3? Tb1+ 44.Ke2 Dc1 och vit kan inte undvika det avgörande hotet 45. - Df1+, t ex: 45.Df2 Tb2+ 46.Td2 Txd2+ 47.Ke3 Dxc3#.

B) 43.Kc2 Tb2+ 44.Kxd3 (44.Kd1? Dxd2#) 44. - Dxd2+ 45.Kc4 De2+ 46.Kd5 Dd3+ 47.Kc6 Da6+ 48.Kd5 Td2#.

C) 43.Ke2 c4 = variant D) genom dragomkastning.

D) 43.Thh2 c4 44.Ke2 Tb1 45.Txd3 cxd3+ 46.Kxd3 Td1+ 47.Kc4 De3 48.Df2 Dd3+ 49.Kb3 Dd5+ 50.Kc2 Db1#.

Det verkliga förseglingsdraget var:

41. - Sf4 42.Tdh2 h6?! 43.Txh6 Dxh6 44.Txh6 Kxh6 45.g5+

En överraskning för min motståndare. När vi analyserade partiet efteråt, berättade Klaus att han hade analyserat den här ställningen på sin schackdator, och den hade visat fortsättningen 45.Dh4+ Kg7, varefter vits schackar snabbt tog slut och svart fick fint spel med sitt tornpar och den starka springaren som dominerade centrum. Han hade förbisett mitt drag, som kanske inte var den starkaste fortsättningen, och började nu spela mer avvaktande.

45. - Kg7 46.Dg4 c4

En sista fälla: 47.Lxc4?? Tb1+ 48.Kd2 T8b2+ 49.Ke3 Tel+ 50.Le2 Txe2#.

47.Df5 Sd3?!

Det avgörande felet.

48.Df6+ Kg8 49.g6! T8b7 50.gxf7+ Txh7 51.Dd8+ Kg7 52.Dxb6 Txf3 53.Lxc4 Sf2+ 54.Ke2 Txc3 55.Dc7+ Kh8 56.Kxf2 d5 57.Dxe5 uppg.

(Roughsedge)

UTELÅST? VI ÖPPNAR!
LÅS JOUR DYGNET RUNT!
 ☎ 226565 ☎

CENTRUM OOINSPLATSEN 9
 TEL. 11 90 95

VAXEL **800 790**

HAGA Högstaplan 17 (infart fr. Skåningsgatan) Tel. 13 91 69
MAJORNA Kungälvsvägen 26 (nära ut. Göstamng.) Tel. 24 18 82
HISINGEN Tunnsjövägen 16 (vid Källstorg) Tel. 23 97 10

ÖPPETTIDER: måndag-torsdag 8-17, fredag 8-16, lördag tid förkortad 12-16
 OBS! Majorna och Hisingen har lunchstängt 12-14
 Följande kortkort gäller: American Express, Finax, Köpkort, Master Card, Visa

Abe's LÅSTEKNIK AB MER AN 35 ÅR I BRANSCHEN GRUNDAT 1947
LÅSMÅSTARE

RESULTAT

BÖRS

Div. 4/11

1. V.Frölunda	11 31
2. Götaverken	10 32
3. Manhem 6	8 31½
4. Kamraterna 3	7 31½
5. Manhem 5	7 28
6. Lundby 2	7 26½
7. YU-77	4 21
8. Göteborgs SS	2 22½

Div. 5

1. Manhem 7	13 39½
2. AK-77 2	13 38
3. Lerum 2	9 32½
4. Majorna 2	8 33½
5. Manhem 8	5 24
6. 11 Oktomvri	4 21½
7. Kamraterna 4	4 20
8. AK-77 3	0 13

Div. 6 Södra

1. Göteborgs SS 2	12 36
2. Manhem 11	11 34
3. Manhem 9	10 36½
4. Hövdingen	9 31
5. V. Frölunda 2	8 34
6. Majorna 3	3 21
7. Kamraterna 5	3 18½
8. 11 Oktomvri 2	0 12

DM-RESULTAT

Mästare A

1. Matti Svinn Kamraterna	8½
2. Magnus Carlhammar Manhem	7½
3. Gösta Svinn Kamraterna	7
4. Anton Åberg Lundby	7
5. Mattias Wallerstedt SSM	5½
6. Gay Stävhammar SSM	5½
7. Ove Alfredsson SSM	5½
8. Johan Kretz SSM	5½
9. Bertil Westin Kamraterna	4½
10. Hasse Gustavsson Lundby	3½
11. Johan Hultin AK-77	3
12. Jesper Hamark SSM	3

Klass 1/1

1. Jan Wettfors, SKK	7
2. Lars Eiving, SSM	5½
3. Ingvar Gummesson, SKK	5½
4. Lars Borgström, SSM	5
5. Anders Knutsson, SKK	5
6. Svante Norlander, MSS	5
7. Olle Alfredsson, SSM	4
8. Tomas Norborg, V-F	3½
9. Matti Virolainen, L-y	2½
10. Daniel Ronneland, AK-77	2

Klass 1/2

1. Håkan Mattsson, L-y	7½
2. Kjell Zackrisson, SSM	7
3. Torbjörn Hagwall, SSM	6½
4. Tomas Pettersson	4½
5. Mats Johansson, SSM	4
6. Olle Karlsson, SSM	4
7. Ingemar Johansson, SKK	4
8. Johnny Andersson, V-F	2½
9. Alve Forsblom, M-a	2½
10. Ilija Djoric, Sindjelic	2½

Klass 2/2

1. Bryn Roughsedge, SKK	6½
2. Sven Amundsson, SSM	6
3. Roger Svensson, V-F	5½
4. Klaus Radtke, M-a	5½
5. Albin Rosén, V-F	5
6. Johnny Garvik, V-F	3½
7. Arne Tandrup, A-K 77	1½
8. Sune Haeger, Angered	1½
9. Birger Attling, Kortedala 1	1

Klass 3/2

1. Michael Forsell, Angered 8	8
2. Krister Feiff, SKK	6
3. Daniel Jonsson, SSM	6
4. Per-Åke Björlin, SKK	5
5. Gustav Trolle, SSM	5
6. Magnus Carlsson, SKK	4½
7. Rikard Dave, SSM	4½
8. Shahriar Mihajer, SKK	3
9. Daniel Wallenthin, H-a	2½
10. Tomas Törnström, V-F	½

JUNIORTÄVLINGAR

KADETTLIGAN grupp B

1. Kamraterna 1	9/14
2. Manhem 4	8/16
3. Manhem 5	7/13
4. Kamraterna 2	0/5

GÖTEBORG CUP Klass E (26 spelare)

1. Gustav Trolle, SSM	24p
2. Joel Eriksson, SKK	23
3. Sondre Krisoff, Bö N	21½
4. Henrik Mikelsen, D	19½

Ett mycket strongt resultat av Joel!

SM i Norrköping

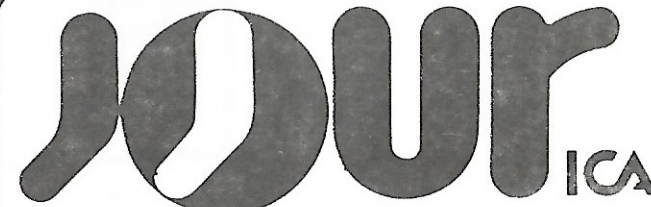
Det deltog nio Kamratspelare på SM denna gång. Det är en klart godkänd siffra. Bäst lyckades Uno Axelsson som vann sin klass 1-grupp.

FRISÖR LINNÉ 26



Tel. 14 31 62

Linnegatan 26



TEL: 13 37 40

VÄLKOMMEN TILL JOUR
I HÖRNET AV VASAGATAN
OCH HAGA KYRKOGATAN

FRÅN KL. 8.00-20.00 MÅND.-
FRED. o LÖRD.-SÖND. 10.00-
20.00.

Det ettåriga besöket i den nybildade Elitserien avslutar en tioårig vistelse i societeten. Under detta besök har SK Kamraterna blivit svenska lagmästare samt varit i final tre gånger.

På något vis känns det som om det blir väldigt svårt att göra om den bravaden. Då, i slutet av sjuttioåret, fanns det en samling unga äregiriga spelare och gamla rutinerade rävar som tillsammans bildade en grogrund för ett coming team. Idag har vi säkert en starkare topp men en sämre uppbackning. Och ett lag består ju av åtta spelare.

Det känns därför lite vemodigt att avge följande matchrapport.

Kamraterna -Rockaden 2-6

Inte mycket att säga om. Stockholmarna har passerat oss.

Limhamn - Kamraterna 3,5-4,5

Här rök chansen. Det såg länge lovande ut. Men vi hade inte tidsnöderna med oss.

Kamraterna - Malmö SS 5-3

Det absolut sista halmstrået greppades i en nervös match.

Kamraterna -Wasa 2,5-5,5

Se not mot Rockaden.

Manhem -Kamraterna 5,5-2,5

Vi hade redan åkt. Matchen spelades på Bagaregårdens fina lokaler.

Matti Svonn

1. Wasa SK	14	38
2. SK Rockaden	9	30½
3. SS Manhem	8	27
4. 08/Norrköping	7	26½
5. Uppsala ASS	6	30
6. Limhamn SK	6	27
7. Malmö SS	4	24
8. SK Kamraterna	2	21

"RÄTTELSE"

Redaktionen har fått några påpekanden när det gäller Gösta Svenss porträtt på Josef Brodin i förra numret (1987/2) av Ragnar Gustavsson.

Han påpekar att enligt Björn Kobbels historiebeskrivning i Schack-kamraten 1974/1 bildades SK Kamraterna (som först fick namnet Schacksällskapet Kamraterna) den 13/10 1920 på arbetarföreningens K-sal i närheten av Järntorget.

På sidan 16 i artikeln nämns att Eric Johnsson arbetade på Telegrafverket. Det är fel, han arbetade på Posten. I sammanhanget kan nämnas att Erics pappa lärde honom spela schack.

På sidan 17 står det att Josef ingick i organisationskommittén av interzon-turneringen i Göteborg 1955. Det stämmer inte. Däremot ingick George Flink.

Överst på sidan 20 står det att partiet är hämtat från Erik Olssons minne 67/68. Såvitt Ragnar Gustavsson vet fanns det ingen sådan turnering med det namnet mer än den som Geller vann och Rolf Martens gjorde sin och Sveriges första IM-inteckning.

Och slutligen ett rent schackligt påpekande. Till partiet på sidan 20 nämns kommentaren: "På 15. Td1 har svart, som i partiet svaret a4". Det tycks som om svart tappar material efter 16. Txd3 axb3 17. axb3.

BÄST GENOM TIDERNA

Säsongen 87/88 var vi i SK Kamraterna II nykomlingar i division II Västra. Innan vi gjorde någonting annat så slog vi AK-77 i en träningsmatch hemma med 5-3. Eftersom jag hade på känn att AK skulle vinna sin division III-serie och bli vår motståndare 88/89 (vilket också kom att ske), så var de en idealisk motståndare.

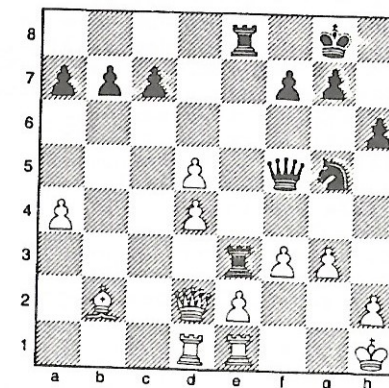
Hösten kom med "spanska sjukan". I efterhand kanske man kan säga att den kostade förstalaget en elitserieplats och andralaget en riktig chans i toppstriden, men vad spelar det för roll? Huvudsaken var ju att några personer fick njuta av Kasparov, Karpov, kastanjetter och k-kalladetvadduvill.

Vi andra idioter som stannade hemma fick kämpa mot övermäktigt motstånd i form av Majornas SS i första ronden. Uno vann snyggt och även Alf, men i övrigt var det nattsvart. Det var glädjande att se Per-Olof Gronark göra come-back. Majorna vann med 6-2. De var jämna och stabila och såg redan då ut som seriesegrare.

ENGELSKT

Kenneth Fahlström - Uno Axelsson

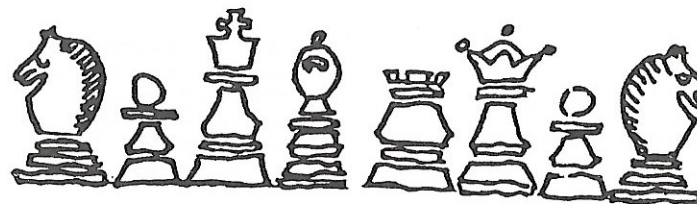
1.c4 e5 2.Sc3 Sf6 3.Sf3 Sc6 4.g3 Lb4 5.Lg2 Lxc3 6.bxc3 0-0 7.0-0 d6 8.d3 Le6 9.Tb1 Tb8 10.Dc2 h6 11.a4 Dd7 12.Tel Tfe8 13.Lb2 e4 14.Sd4 Sxd4 15.cxd4 d5 16.dxe4 Sxe4 17.f3 Sg5 18.cxd5 Lh3 19.Tb1 Lxg2 20.Kxg2 Dh3+ 21.Kh1 Te3 22.Dd2 Tbe3 23.Tcd1 Df5



24.Kg1 Txf3 25.Tf1 Sh3+ 26.Kg2 Tf2+ 27.Txf2 Dxf2+ 28.Kxh3 Txe2 29.Df4 Dg2+ 30.uppg.

I andra ronden gick det bättre mot tippade topplaget Lundby SS. Ulf spelade remi mot Felix Przy-suski med vit på första bordet, och även Alf, Eddie och Kent fixade remier. Sistabordsinhopparen Anders vann snabbt. Tyvärr förlorade Uno och jag och sedermera även P-0 efter att ha spelat bort en vinstställning.

I rond III var vi ju verkligen i poängbehov. På Alfs förslag introducerade vi här en samling på fiket i Schackspelets hus en halvtimme före start. Detta ger lagledaren möjlighet att lugnt konstatera att alla är på plats samt att svetsa samman och egga laget till stordåd.



Vi vann matchen med 4½-3½ efter vinster av Matti, Ulf, Uno och mig, samtliga med vit. Bertil bärgade den enda halvan med svart i denna match, vilket avgjorde till vår fördel.

I rond 4 efter jul skulle vi åka till Motala. Jag hade förberett resan och den billiga, och som det skulle visa sig bra, inkvarteringen i god tid. Alla spelare var informerade.

Tyvärr fick Claes-Göran lämna återbud till förstalaget pga sjukdom på fredagkvällen (vi skulle åka på lördag eftermiddag). Det var ju ingenting att säga om. Rundringning till lagledarna och införskaffande av reserv till resan följde.

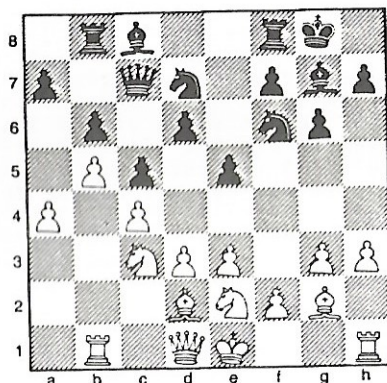
Senare samma kväll ringer Matti igen. Vad är det nu då? Jo, då har någon ynkedom till människa i förstalaget fått för sig att han inte har lust att spela. Nu ville jag lämna skutan, låta den fortsätta utan kapten för att snabbt gå i sank i de hårda division II-stormarna. Men det vore inte rätt mot alla mina spelare i andralaget, vilka alltid ställer upp. Samma procedur vid telefonen upprepades. Andralaget, något sargat, stod åter berett till attack.

Vi vann! Vi mötte ett Motala som hade vunnit nio raka seriematcher, och vi gav dem inte en chans. Harmoniskt och samlat skred laget till verket efter den sammansvetsande resan och övernattningen. Reine tog en stabil remi med svart. Kent spelade 1.a3, knäckte sin motståndare psykiskt och vann. Visserligen förlorade sedan Uno på förstabordet, men P-0 och Anders vann och Ola, Eddie och jag avslutade med remier. 5-3 till oss.

KROKENGELSKT

Kent Jägerflod - Peter Holmgren

1.a3 g6 2.c4 Lg7 3.g3 c5 4.Lg2
Sc6 5.e3 d6 6.Sc3 Sf6 7.Tb1
0-0 8.b4 Dd7 9.b5 Se5 10.d3
Dc7 11. h3 Sed7 12.Sge2 e5
13.Ld2 Tb8 14.a4 b6



15.a5 Lb7 16.e4 a6 17.axb6 Sxb6
18.0-0 axb5 19.Sxb5 De7 20.La5
Sfd7 21.Dd2 Lc6 22.Sec3 Lxb5 23.
Txb5 Sc8 24.Tfbl Sa7 25.Sd5 De6
26.Sc7 De7 27.Tb7 Sc6 28.Sd5 De6
29.Lc7 Txb7 30.Txb7 Tc8 31.Db2
Lf8 32.Kh2 Sd4 33.h4 Sf6 34.Lh3
Sg4+ 35.Lxg4 Dxc4 36. Sf6+ uppg.

Mot Tibro SK i rond V skulle vi väl inte kunna förlora? Jodå, dags för årets plattmatch, där Ulf spelade remi, P-0 och jag vann. Kring resten står ett kompakt mörker.

Jag skickade nu ut ett brev till spelarna. Det var något av ett experiment. Skulle förlorarna mot Tibro på ett riktigt sätt ta till sig min fråna men rättvisa kritik? Ja! Dessa spelare tog 6½/7 i de sista två matcherna.

Mot SS Manhem III i rond VI vann Reine, Eddie, Robert och Kent; P-0 och jag spelade remi, medan Alf och Josef förlorade. 5-3 till oss.

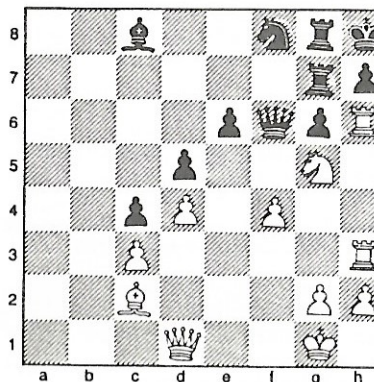
Inför sista rondan var kont-raktet ännu inte klart. Jag räknade kallt med att Tibro skulle slå Lundby och Skara Motala, vilket skulle leda till att vi var tvungna att klara minst oavgjort mot starka SA Fenix.

Tibro och Skara vann mycket riktigt, men det gjorde vi också. 5-3 blev resultatet efter segrar av Reine, Alf och Robert, medan Matti, Ulf, jag och Eddie remiserade och P-0 förlorade.

DAMBONDESPEL

Ragnar Uhlin - Reine Lindström

1.d4 Sf6 2.Sf3 d5 3.Lf4 e6 4.e3
c5 5.c3 Sbd7 6.Sbd2 Le7 7.Ld3 c4
8.Lc2 b5 9.Se5 Lb7 10.0-0 g6
11.Sxd7 Sxd7 12.e4 0-0 13.Lh6
Te8 14.e5 Lg5 15.Lxg5 Dxc5 16.f4
De7 17.Dg4 Kh8 18.Tf3 Tg8 19.Th3
Tg7 20.Sf3 Tag8 21.Sg5 Sf8 22.a3
a5 23.Th6 Lc8 24.Tel b4 25.axb4
axb4 26.Te3 bxc3 27.bxc3 Da3 28.
Dd1 De7 29.Teh3 f6 30.exf6 Dxf6



31.Lxg6 Dxc6 32.Txc6 Txc6 33.Tg3
T8g7 34.Da4 Ld7 35.Da3 Kg8 36.
Kf2 Tf6 37.Tf3 Le8 38.Sh3 Lh5
39.Tg3 Sg6 40.Ke3 h6 41.Dd6 Tgf7
42.Kd2 Kh7 43.Da3 Sxf4 44.Sg1
Sd3 45.Sf3 Sf2 46.Ke3 Se4 47.Se5
Sxg3 48.hxg3 Tg7 49.g4 Lxg4 50.
Dd6 Lh5 51.Dd8 Tg3+ 52.Sf3 Tf7
53.Dd6 Tgxf3+ 54.gxf3 Txf3+ 55.
Kd2 Tf5 56.De7+ Lf7 57.Ke3 h5
58.Dh4 Kg6 59.Dh3 Kh6 60.Dh4 Tg5
61.Df4 Kg6 62.Dh2 Tg4 63.Dh3 Kg5

64.Kf3 Lg6 65.Dh2 Le4+ 66.Ke3
Lf5 67.Kf3 h4 68.De5 Tg3+ 69.Kf2
Kg4 70.De2+ Kh3 71.Del Le4 72.
Df1+ Lg2 73.Dg1 Tf3+ 74.Ke2 Txc3
75.Kd2 Tf3 76.Del c3+ 77.Kc2 Tg3
78.Dxe6+ Kh2 79.Dh6 Le4+ 80.Kb3
h3 81.uppg.

Division II Västra:

1. Majornas SS	7	5	1	1	35	11
2. Lundby SS	7	4	0	3	31½	8
3. Motala SS	7	4	0	3	29	8
4. SK Kamraterna II	7	4	0	3	27	8
5. Skara SS	7	3	1	3	30½	7
6. Tibro SK	7	3	1	3	24	7
7. SA Fenix	7	3	0	4	31	6
8. SS Manhem III	7	0	1	6	16	1

Vad menas nu med det här "bäst genom tiderna", då? Jo, jag gick igenom andralagets allsvenska seriekarriär och fick då fram följande tabell (säsong, division, placering, partipoäng och matchpoäng samt upp- eller nedflyttning):

Säs.	Div.	Pl.	p.p.	m.p.	
73/74	III	4.	32½	7	
74/75	III	6.	28½	6	
75/76	III	4.	33	9	
76/77	III	6.	28½	5	
77/78	III	5.	28	6	
78/79	III	4.	31	9	
79/80	III	4.	28½	7	
80/81	III	3.	30	9	
81/82	III	2.	30	10	
82/83	III	1.	38	11	upp
83/84	II	5.	26	6	
84/85	II	8.	15½	1	ned
85/86	III	5.	29½	6	
86/87	III	2.	31	9	upp
87/88	II	4.	27	8	

Jag tycker gott att de som har medverkat i årets upplaga av SKK II kan lyssna till historiens vingslag och sedan säga: Vi är bäst genom tiderna! (Men vi skall bli ännu bättre.)

Nedan följer spelarinsatserna med som vanligt antalet spelade matcher, vinster, remier och förluster, vita och svarta partier, motståndarmedelranking, rankingförändring i andralagspartierna, procent och sammanlagd partipoäng.

	s	v	r	f	v	s	rank	+/-	%	p
Martin	7	2	3	2	2	5	1917	-11	50%	3½
Alf	4	2	1	1	3	1	2001	+20	62%	2½
Ulf	4	1	3	0	3	1	2103	+17	62%	2½
Kent	5	2	1	2	4	1	1810	-9	50%	2½
Eddie	6	1	3	2	2	4	1899	-13	42%	2½
Reine	6	2	1	3	3	3	2024	-14	42%	2½
Per-Olof	7	2	1	4	2	5	2047	-32	36%	2½
Anders	2	2	0	0	0	2	1708	+21	100%	2
Robert	3	2	0	1	2	1	1729	+0	67%	2
Uno	4	2	0	2	3	1	2041	+6	50%	2
Matti	2	1	1	0	1	1	2188	+17	75%	1½
Ola	1	0	1	0	0	1	1957	+4	50%	½
Bertil	2	0	1	1	1	1	2044	-16	25%	½
Hans	1	0	0	1	1	0	2136	-11	0%	0
Lars-Erik	1	0	0	1	0	1	2284	-12	0%	0
Josef	1	0	0	1	1	0	1951	-15	0%	0
SKK II	56	19	16	21			1970	-48	48%	27

Två lag för att få ihop till ett i alla matcher tvingades vi alltså använda. Det är naturligtvis önskvärt, att vi till nästa säsong får åtta bra spelare som vi kan använda i alla matcher. Detta ger stabilitet och harmoni i alla klubbens lag.

Men vi tar ändå många matchpoäng i förhållande till antalet partipoäng, vilket tyder på god laganda och kampvilja. 48 rankingpoäng back tyder ju emellertid på att vi borde kunna ta

fler poäng. Mitt recept härvidlag är en gammal käpphäst: om vi spelar enklare, sundare och mer stabilt så undviker vi många onödiga bortsättningsförluster och ersätter dem åtminstone med remier. Om man då dessutom kämpar, så ligger man hela tiden på gränsen till vinst. Nästa års tillskott i serien blir AK-77, Linköpings ASS II och Växjö SK, samtliga från division III.

MARTIN DANERUD
andralagets ledare

LÖSNINGAR (från sidan 44).

De tre första studierna värmdes Martin Danerud upp sina lagkamrater med inför säsongen 87/88. Martin gör följande kommentar till studierna:
"Dessa studier illustrerar viktiga slutspelsidéer samt det faktum att ställningen betyder mer än materialet i schack."

- 1.) 1. c7 Tc4 2. Th1+! Kg5 3. Tc1!! Txcl 4. Se4+ Kg5 5. och vinner då c8D ej kan förhindras. (Ch. Coster 1882).
- 2.) 1. Da8+ De8 2. Dd5! Dh5+ (eller 2.- Df7 e1. 2.- Dg6 3. Dc5+ och svart blir matt). 3. Dxb5 a1D (3.- Sf4 4. Dc5+) 4. Dg6! och vinner. (I. Iversen 1889).
- 3.) 1. h6! gxh6! 2. Kf3 Kb3 3. Tb2+!! Kxb2 4. Kg2 och tornet är förlorat, varpå svart ej kan vinna då löparen ej behärskar h1. (F. Amelung 1896)
- 4.) 1. f6! exf6 2. Sf5 exf5 3. Sxd5 t.ex De6 4. Dh6 med vinst. I partiet spelade vit det sämre 1. Df4 (M. Svenn - N. Cederqvist)

Slutligen en kommentar till Kombination nummer 4 i förra numret av Schackkameran. Jag hoppas det inte letades allför länge efter en kombinatorisk vinst!

ÖPPNA SM

Sex kamratspelare deltog i årets öppna SM i Helsingborg. Bäst lyckades Lars-Erik Johansson som kom på en 6-10:e plats med 6½ poäng. Att Richard Wessman vann på 8, följt av Lars Madebrink på 7½ är när detta går i tryck inte någon nyhet precis.

I näst sista rondan vann Lars-Erik ett fint parti mot Carl-Magnus Björk. Här kommenterar han det själv.

DAMGAMBIT (TARRASCH)

C-M Björk - Lars-Erik Johansson
Öppna SM 1988

1.d4 d5 2.c4 e6 3.Sf3 c5 4.cxd5
exd5 5.g3 Sc6 6.Lg2 Sf6 7.Sc3
Le7 8.0-0 0-0 9.Lg5 cxd4 10.Sxd4
h6 11.Le3 Lg4

En gammal fortsättning som jag har fattat tycke för. På 12.h3 spelar svart bara 12. - Le6 och vits möjlighet att slå på e6 och sedan lägga in Lh3 är uttraderad.

12.Da4 Dd7

Denna ställning har jag haft tre gånger med svart. Ingen vitspelare har ännu hittat det starka 13.Lxd5! som står omnämnt i encyklopedien. Poängen är att Lg4 hänger efter 13. - Sxd5 14.Sxd5 Dxd5 15.Sxc6.

Carl-Magnus spelade:

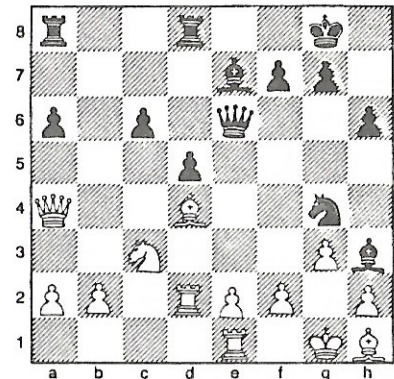
13.Tfd1 Lh3 14.Lh1 a6 15.Td2
Tfd8

Jag vågade inte göra 15. - b5, men i efterhand ser draget bra ut: 16.Dd1 Se5 och kombinationerna mot d5 fungerar inte - 17.Sxd5 Sxd5 18.Sb3 Sxe3; 17.Sb3 Sc4 18.Sxd5 Sxd2 19.Sb6! Df5 20.Sxa8 Sc4 med god kompensation för bonden. Och på 17.b3 kommer 17. - Tc8 med bra spel för svart (18.Tc1 La3! 19.Tc2 Lb4).

16.Sxc6?! bxc6 17.Ld4 De6 18.
Tel?

Eftersom vit aldrig hinner spela e2-e4 är detta slöseri med tid. Vit skulle gärna spela springaren till c5 via a4, men problemet är att hitta ett bra fält för damen. På 18.Dc2 kommer Lf5 jämte Se4; på 18.Dd1 Tac8 eller 18. - Lf5.

18. - Sg4!



Hotar c6-c5. På 19.b4 kommer 19. - a5, så...

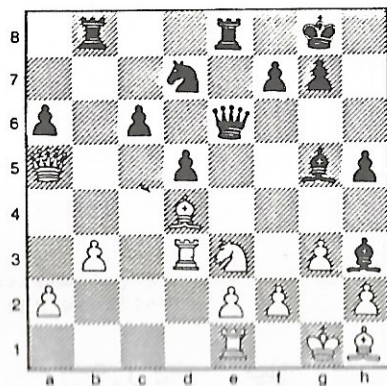
19.Da5 Se5 20.b3

Här kunde vit försökt 20.Lxe5 Dxe5 21.e4 som hotar Ted1 följt av exd5. Svart gör klokast i att inte förhindra vits planer utan istället lura i vassen med 21. - Te8, t ex 22.Ted1 Lf6 (23.exd5?? Del+; 23.f4? De6 24.e5 Ld8 25. Db4 De8 med idén Tb8, Lb6).

20. - Tab8 21.Lc5 Lf6 22.Lb6 Te8
23.Sd1 h5

Svart står bra, men för att vinna måste det skapas svagheter i vits ställning.

24.Se3 Sd7 25.Ld4 Lg5 26.Tf3



26. - Dg6!

Tar sikte på g3, d3, b1 och hotar c5! På direkt 26. - c5 hade vit 27.Lxd5.

27.Tc1?

Efter partiet tittade vi kort på 27.Dc3 som inte förlorar direkt. Men efter 27. - Te6 jämte Tbe8, Se5 o s v är det svårt att tro att vits ställning ska stå rycken någon längre tid.

27. - c5 28.Txc5

Ett väntat försök att rädda partiet. På 28.Lxc5 vinner 28. - Tb5 29.Dc7 (29.Da3 Sxc5 30.Txc5 Le7) 29. - Ld8 30.Dd6 (30.Dc8 Sxc5) 30. - Txc5.

28. - Sxc5 29.Lxc5 Tb5 30.Da3 Lxe3! 31.fxe3

På 31.Lxe3 avgör 31. - d4!

31. - h4

Spelet är slut. Det följde ytterligare i ömsesidig tidsnöd (mest svart):

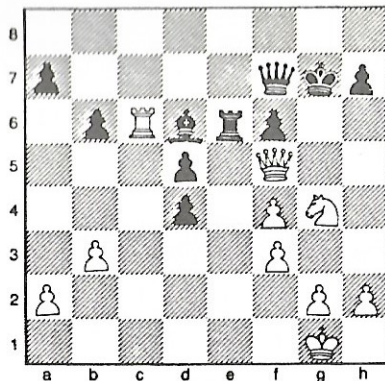
32.Kf2 Df6+ 33.Lf3 Da1 34.gxh4 Bf1+ 35.Kg3 Le6 36.Ld6 Lf5 37.Dxa6 Lxd3 38.exd3 Dg1+ 39.Kh3 Dxe3 40.Kg3 Del+ 41.Kh3 Df2 42.Kg4 Tb6 43.Da4 f5+ 44.Kg5 De3+ 45.Lf4 De7+ 46.Kxf5 De6+ 47.

uppå.

(Johansson)

IN KOMMER GÖSTA?

I sin förträffliga artikel om AK-77:s jubileumsturnering i förra numret av "Schackkamraten" har Gösta Svenn angett en kommentar som inte lämnar mig någon ro. Efter svarts 29:e drag i partiet Tibell-Svenn uppkom följande ställning:



Vit spelade nu 30.h4, men det oroande består i att Gösta på 30.Tc8 klämmer till med 30. - Dd7! Utropstecknet måste nog krökas, eftersom vit har det vitsiga 31.Tg8+! som väl vinner direkt. Hur reder då svart bäst ut stormen efter 30.Tc8!? Törs man hoppas på att Gösta kommer in och skingrar dimmorna?

INGEMAR JOHANSSON

Något för SÖ

Eleverna i en skola i Ukraina har fått ägna en timma i veckan åt schack. Och se, de har sedan visat sig vara bättre än jämnåriga på andra skolor i både matte och läsning.

En så avancerad undervisning skulle väl aldrig SÖ våga pröva... Det hade väl på sin höjd blivit fia-spel eller patiens.

GT 880720

FRÅN METZ

Direkt efter öppna SM för Lars-Erik till Metz. Formen höll i sig och resultatet räckte till ett väl tilltaget ratingpris. Vann gjorde den jugoslaviske stormästaren Velimirovic på 7½ poäng före bl a Hebden 7, Johnny Hector, Pia Cramling och Jaan Eslon på 6. Ari Ziegler skrapade ihop en halva mindre än Lars-Erik, d v s 5 poäng.

Här följer Lars-Eriks möte med den jugoslaviske internationelle mästaren Nenad Ristic, kommenterat av honom själv.

SPANSKT

IM Ristic - Lars-Erik Johansson

1.e4 e5 2.Sf3 Sc6 3.Lb5 a6 4.La4 Sf6 5.d4 exd4 6.O-O Le7 7.Tel b5 8.Lb3 d6 9.Ld5 Sxd5 10.exd5 Se5 11.Sxd4 O-O 12.Lf4

På 12.f4 följer 12. - Lg4 13.Dd2 Sc4 14.Dd3 Ld7.

12. - Lf6 13.Sc3 Ld7 14.a4 bxa4 15.Sxa4 Sg6 16.Le3 Le5 17.Dd2 Se7 18.c4 Sf5 19.Sxf5 Lxf5 20.Ld4 Lxd4 21.Dxd4 Te8 22.Sc3 h6 23.h3 Tb8 24.Te2!

Vit säkrar härmed fortsatt fördel i det kommande slutspelet.

24. - Txe2 25.Sxe2 Dc8 26.Dd2 Db7 27.Sd4 Ld7 28.b3 Db6 29.Tel Te8 30.Txe8 Lxe8 31.De3 Ld7 32.Kf1 a5!

Med idén att byta den svaga bonden med a5-a4.

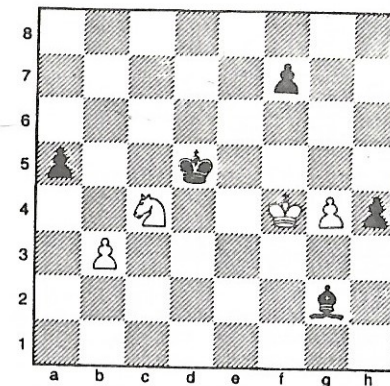
33.Sc2 Dxe3 34.Sxe3 g5 35.Ke2 Kg7 36.Kd3 Kf6 37.Kd4 h5 38.c5 Lb5 39.g4 h4 40.cxd6 cxd6 41.Ke4

Vit står bättre, men varken i partiet eller efteranalysen kunde vi hitta någon vinstfortsättning.

41. - La6 42.f4 Le2 43.Sf5 Lf1 44.Kf3 Lxh3 45.Sxd6 gxf4 46.Se4+ Ke7

Absolut inte 46. - Ke5?? p g a 47.d6.

47.Sd2 Kd6 48.Kxf4 Lg2 49.Sc4+ Kxd5



50.Sxa5

Efter 50.Se3+?? Kc6! 50.Sxg2 h3 vinner svart.

50. - Kc5 51.Sc4 Kb4 52.g5 Kxb3 53.Se5 Ld5 54.Ka4 Kc3 55.Kxh5 Kd4

och efter ytterligare tio drag sträckte Ristic fram handen för att bekräfta remin (½-½): det vanliga testet orankade spelare brukar få utstå från IM och GM.

(Johansson)

KORRFRONTEN

Jag spelade min tredje korrespondenschackturnering med början 1986. Det var en mästar-klassgrupp, och jag lyckades ta 5 av 6 och vinna gruppen.

Det återstår nu att se om jag får möjlighet att ägna mig tillräckligt koncentrerat åt en ev. SM-grupp 1988-89 - det gäller att kunna ägna minst en timme om dagen åt partierna.

I M4:86 tog jag 2½/3 som svart (franska partier!), och det roligaste var kanske detta:

FRANSKT

Peter Korning - Uno Axelsson

1.e4 e6 2.d4 d5 3.Sc3 Lb4 4.e5
c5 5.a3 Lxc3 6.bxc3 Se7 7.Dg4
Dc7 8.Ld3 cxd4

Vit har valt en lite ovanlig dragföljd.

9.Se2 dxc3 10.Dxg7 Tg8 11.Dh6
Sbc6 12.Lf4 Ld7

Vits tolfte drag är en rimlig förstärkning av teorin, och härifrån spelar vi utan bokstöd.

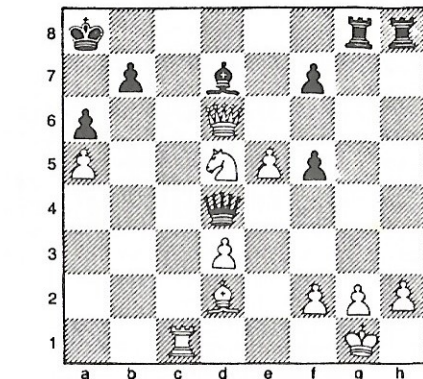
13.0-0 0-0-0 14.Lxh7 Th8 15.Dg7
Tdf8 16.Ld3 Sa5 17.Tfel Sc4 18.
Df6 Te8

Jag lyckades inte hitta något genombrott efter 18. - Lc6 19. Lxc4 dxc4 20.Lg3, även om den franska löparen ser snygg ut.

19.Sxc3 Dc5 20.a4 a6 21.a5 Sb2
22.Ld2 Sxd3 23.cxd3 Dd4

Med damen med i kungsangreppet står svart bra.

24.Te3 Sf5 25.Tc1 Kb8 26.Tf3
Teg8 27.Txf5(!) exf5 28.Dd6+ Ka8
29.Sxd5



Vits hot ser hemska ut, men här finns...

29. - Txc6+! 30.Kxg2 Lc6

... och på 31.Txc6 följer 31. - Dg4+ med svart vinst.

31.Kf1

Här blev jag optimistisk och slarvade.

31. - Dxd3+? 32.Kel Lxd5 33.Dd7!

Detta hade jag missat, annars hade jag spelat 31. - Lxd5 med goda vinstchanser.

33. - De4+ remi!

Vit har gott motspel, och efter dambyte finns endast remi med olikfärgade löpare.

Som vit lyckades jag få remi mot Thomas Vainikainen, och mot Mats Hylén vann jag följande Grünfeldparti:

GRÜNFELD

Uno Axelsson - Mats Hylén

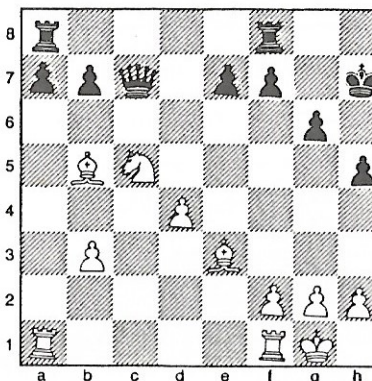
1.d4 Sf6 2.c4 g6 3.Sc3 d5 4.cxd5
Sxd5 5.e4 Sxc3 6.bxc3 Lg7 7.Sf3
c5 8.Le2 0-0 9.Le3 Da5 10.0-0!

På 10. - Dxc3 kan nu följa 11. Tc1 Da3 12.Txc5 Dxa2 13.Tc2 De6 14.Db1!, som garderar e4 (Txc8!) och förbereder torndubblering på c-linjen, vilket ger vit fullgod kompensation för bonden.

10. - Sd7 11.Db3 Sf6 12.Ld3 Dc7
13.e5 Le6 14.exf6! Lxb3 15.fxg7
Tfe8 16.axb3 cxd4 17.cxd4 Kxg7
18.Lb5 Tf8 19.Se5 h5 20.Sd3 Kh7
21.Sc5 uppg.



Uno i funderartagen. Det har givit resultat: vunnen klassettgrupp på SM i somras samt vunnen M-grupp i korr. Grattis!



UHCA-FÖRSVAREN.

Är det någon som hört talas om Rymdskorpion- eller Norska rättförsvaret? Kunde just tro det. Däremot är väl Kamtjatka-försvaret bekant (1. d4 Sf6 2. c4 c5 3. d5 a6). Och dess upphovsman är ju Rolf Martens.

Nu har han gått vidare och utarbetat ett modernt sätt att spela öppningsschack med och det kallas UHCA (Ultra-Hypermodern Counterattack). I en artikel i SSKK Bullentinen 1988/1 kan man läsa en intressant tiosiders artikel om det moderna sättet att spela schack på.

Den som är nyfiken på hur Rymdskorpionförsvaret och/eller Norska rättförsvaret går inhandlar sålunda korr.bladets organ: SSKK-Bullentinen 1988/1.

Kanske lite tidigt, men svart saknar motspel och han hade redan missat chansen att vinna turneringen - han tog snabbt remi i resten av partierna.

UNO AXELSSON

ACTIVE CHESS

I samband med stormästarturneringen i Haninge, Sweden Chess Tournament, spelades den första turneringen i Sverige i aktivt schack, d v s 30 minuter per parti, med protokollföring tills fem minuter återstår.

Vissa saker i arrangemangen skulle kunna förbättras, men det var en fördel att det var gott om tid mellan ronderna, så att det fanns möjlighet att titta på stormästarturneringen och inhämta inspiration mellan dunderna.

Betänketiden passade mig utmärkt och bortsett från en något trög inledning, så var jag mycket nöjd med mitt spel (undantaget är partiet mot Welin). Sedan jag i rond 8 tursamt vunnit mot (just) Thomas Welin, var det upplagt för seger och jag spelade i första hand på säkerhet mot Ingvar Andreasson i rond 9 (remi). Därefter tog jag 2½ av 3 och vann på 11/12. Ingvar låg bra till för en andra eller tredje plats, men föll tillbaka efter två förluster på de tre sista ronderna.

SPANSKT

Bengt Svensson - Thomas Engkvist

1.e4 e5 2.Sf3 Sc6 3.Lb5 a6 4.La4 Sf6 5.0-0 Le7 6.Tel b5 7.Lb3 d6 8.c3 0-0 9.h3 Sb8 10.d4 Sbd7 11.c4

Ett mindre vanligt drag som dock har fördelen att det undviker de vanligaste varianterna med 11. Sbd2 Lb7 12.Lc2 o s v.

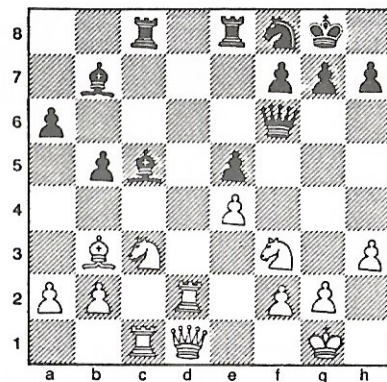
11. - c6 12.c5 Dc7 13.cxd6 Lxd6 14.Lg5 c5?!

Naturligt men ändå fel. Bättre är 14. - exd4 trots en försvagad kungsställning efter 15.Lxf6 gxf6 (15. - Sxf6?? 16.e5); löparparet och aktiviteten kompenserar efter 16.Sxd4 Sc5 o s v.

15.dxc5 Lxc5 16.Sc3 Lb7 17.Tc1 Db6 18.Te2 Tfe8 19.Lh4

Ännu bättre är 19.Sd5 som Tal har spelat mot Unzicker. Även textdraget behåller fördel.

19. - Tac8 20.Td2 Sf8 21.Lxf6 Dxf6



22.Ld5

Så reserveras fältet d5 för springaren.

22. - Db6 23.Lxb7 Dxb7 24.Sd5 Sg6 25.Tdc2 Lf8?

Enda möjligheten är 25. - Ld6 som förhindrar Tc7. Nu tar det snabbt slut.

26.Tc7 Db8 27.Sg5 Ted8 28.Dh5 h6 29.Sxf7 Txc7 30.Sxh6+

Även 30.Txc7 vinner, t ex 30. - Txd5 31.Sxh6+ Kh7 32.Sg4+ Kg8 33.Sf6+ med matt.

30. - gxh6 31.Dxg6+ Lg7

Eller 31. - Tg7 32.Sf6+ och Dxb6+ med matt.

32.Txc7 1-0.

Resultat: 1) Bengt Svensson 11
2) Thomas Welin 9½ 3) Bo Kyhle
8½ poäng o s v.

BENGT SVENSSON

TRÄNINGSTURNERING

ELO-TURNERINGEN

INFÖR SM

Det var Ulf Mårtensson som någon gång i höstas väckte förslaget om att ordna en egen Elo-turnering eftersom vi har tillräckligt många spelare med Elo-tal.

I våras började undertecknad ringa runt och i april var deltagarna klara. Bestämt var sedan tidigare att turneringen skulle gå på sommaren strax före SM med den dubbla poängen att fungera som en liten tränings- och förhoppningsvis Elospridande turnering. Den stora vitsen med detta arrangemang var att försöka sprida Elo-ägandet i klubben. Hur det har gått med den saken får vi så småningom reda på av landets Elo-chef Hakon Persson i Lund.

Ett stort tack vill jag rikta till Bengt Svensson och Ingvar Andreasson som ställde upp trots att de egentligen inte hade mycket att vinna på den här affären.

Turneringen spelades under tre helger och kampviljan var stor. Som exempel kan jag nämna att jag efter två inledande förluster på fredagen och lördagen, bjöd tidigt remi på söndagen mot Tom Borvander som befann sig i exakt samma situation. Han svarade:

"Vaddå, är vi inte här för att spela?"

Tyvär! har inga partier inkommit från turneringen och eftersom redaktören redan figurerar flitigt i bladet nöjer vi oss med en tabell, och hoppas på att det inkommer gott om Elo-bidrag till nästa nummer.

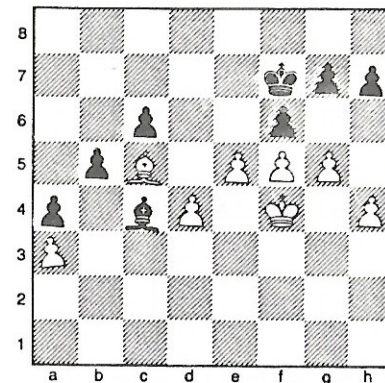
(Matti Svens)

KAMRATERNAS ELOTURNERING 1988

1. B Svensson	½11½½11	5,5
2. I Andreasson	½-1½11½½	5
3. M Carlhammar	00-11111	5
4. T Borvander	0½0-½101	3
5. U Mårtensson	½00½-1½0	2,5
6. L Johansson	½0000-11	2,5
7. B Westin	0½01½0-½	2,5
8. M Svens	0½0010½-	2

Samtidigt med Elo-turneringen spelades en träningsturnering med sex spelare. Den vanns av inlånade Kristjan Eriksson Lundby 4,5p följt av Ola Westerlund 4p.

Ett intressant slutspel kunde det blivit mellan P-O Gromark - Jan Wettfors om Janne i nedanstående ställning spelat:



P-O Gromark - Jan Wettfors

1. - fxg5

Med poängen att efter 2. hxg5 och ett senare e6+ slå Lxe6 och blockera med Kd5 följt av b4 och språngmarsch till a8 efter Kxd4. Problemet är bara hur svart ska byta av kungsflygeln efter,

2. hxg5 Lb3 3.e6+ Lxe6 4. fxe6+ Kxe6 5. Lb4

Kan läsarna bringa ordning i denna olikfärgade soppa vore redaktionen tacksam.

SICILIANSKT

Fredrik Andersson - Jan Wettfors

1.e4 c5 2.Sf3 Sc6 3.d4 cxd4 4.
Sxd4 Sf6 5.Sc3 d6 6.Lc4 e6 7.Lb3
a6 8.Le3 Le7

Lite tankspritt av mig. Jag tap-
par tempo i en variant, bättre
var genast Dc7 + Sa5.

9.0-0 Dc7 10.f4 Sa5 11.Df3

Såja, nu är vi inne i en av mina
varianter igen - och genast blir
jag tankspridd en gång till!

11. - Sxb3?

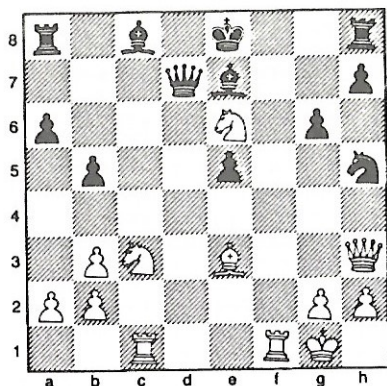
Bättre är 11. - b5 12.e5 Lb7 13.
Dg3 dxe5 14.fxe5 Sh5 15.Dh3
Sxb3! 16.Sxb3 Dxe5 17.Sa5 b4 18.
Sc4 Dc7 19.Dxh5 g6 med oklart
spel.

12.cxb3! b5 13.Tac1 Dd7 14.e5
Lb7 15.Dg3 Sh5 16.Dh3 g6 17.f5!
dxe5?

Bättre var 17. - exf5, även om
vit behåller kommandot efter 18.
Sxf5 gxf5 19.Dxh5 Tg8 20.Tc2!

18.fxe6 fxe6 19.Sxe6 Lc8

Allt enligt mina knapphändiga
beräkningar.



20.Sd5!

I tidsnöd! Vilket för resten av
partiet gäller för oss båda.
Fortsättningen är därför rolig,
men (för svartas del) inte rät-
linjig.

20. - Ld8

Enda draget.

21.Sxd8

Det jag hoppades skulle ge en
liten chans var 21.Sec7+ Lxc7
22.Sxc7+ Dxc7 23.Txc7 Lxh3 24.
gxh3 Tf8 25.Txh7? Txfl+ 26.Kxf1
0-0-0.

21. - Dxd8 22.Df3 Lf5 23.Sc7+
Ke7 24.Lc5+ Kf7 25.Sxa8 e4 26.
Ddl Dxa8 27.Dd7+ Kg8 28.Txf5
gxf5 29.Ld4 Sf4 30.Dg7#

En imponerande uppvisning av
Fredrik, som nyligen vann en
klass III-grupp i DM.

(Wettfors)



PORTRÄTTET

PÅ TOM BORVANDER

När Tom Borvander hänger av sig
postuniformen och sätter sig vid
schackbrädet förvandlas brevsor-
teraren till fältherre och ana-
lytiker. Som schackspelare kan
Tom Borvander använda sig av de
sidor av sin personlighet som
postverket inte frågar efter.
För schack är mer, betydligt mer
än att bara flytta pjäser.

Det hela började med bråk.
Bröderna Borvander rök ofta i
luven på varandra. Deras far
ledsnade och beslöt att göra nå-
got åt det. Han lärde sina söner
att spela schack. Det blev lugnt
i huset och Tom började odla ett
intresse som senast förde honom
till Ungern.

I en väl inrökt etta i Göte-
borgs innerstad bor Tom Borvan-
der med sina två damer, en vit
och en svart. De står alltid på
det nötta schackbrädet och vän-
tar, beredda att offra sig i
försvaret av sina konungar.

Fältslag

Damerna väntar dock i det läng-
sta, först kommanderas bönderna
ut på det rutiga slagfältet. De
följs i spåren av springare, lö-
pare och torn. Allt går ut på
att anfalla, hota och ställa
motståndarens kung schack. Sam-
tidigt ska man försvara sin egen
kung mot attacker.

När Tom beskriver olika spel-
sätt och schackpartier återkom-
mer ord som krutrök och explo-
sion. Det ligger nära till hands
att likna schack vid ett fält-
slag, men enligt Tom så räcker
inte det, schack är mycket mer
än så.

Schackspelet har gamla anor,
det uppstod troligen i Indien på
500-talet. Till Sverige kom det
många hundra år senare, efter
att ha vandrat via Persien och
Arabien upp genom Spanien och
övrige Europa. Den form spelet
har idag fick det så sent som i
mitten av 1800-talet.

Det blir en stunds schackspel
varje dag för Tom Borvander. Det
var mer förr. Då kunde han sit-
ta upp till fem timmar om dagen
och spela, träna eller läsa
schacklitteratur. Schack är inte
bara något man spelar, det är
också något man måste studera.
Tom har ungefär två meter litte-
ratur om schack i sin bokhylla.
Där finns böcker om spelöppning-
ar, slutspel, mittspel, berömda
partier etc.

Genom böckerna kan man lära
sig teknik och färdighet. Men
enbart god teknik ger inte en
fullfjädrad schackspelare. Om så
vore fallet skulle en dator vara
överlägsen som motståndare, och
någon sådan dator existerar in-
te. Enligt Tom kommer det heller
aldrig att göra det. Den bästa
schackspelaren kommer alltid att
slå den bästa schackdatorn.

Schack i huvudet

Tom spelade sitt första mäs-
terskap när han var 13 år, då gäll-
de det junior-DM. Sitt senaste
mesterskap spelade han i år, 17
år senare. Nu gällde det post-
EM i Ungern. Sverige deltog för
första gången. Laget vann sin
grupp och kom fyra totalt av
tolv lag. "Nöjda trots allt", är
omdömet från Tom. Det var små

marginaler och poängberäknings-systemet som skilde de fyra svenskarna från prispallen.

Tom plockar fram en bunt matchprotokoll för att beskriva partierna. Varje drag vid ett parti skrivs ner. Protokollen sparas för senare studier. Schackpartierna fastnar inte bara på papper. Tom, liksom alla schackspelare, har en rad partier arkiverade i hjärnan. Drag för drag kan han visa hur olika partier har spelats.

Förmågan att kunna tänka i bilder, abstrakt tänkande, är nödvändigt för en schackspelare. Det gäller att föreställa sig hur pjäserna står efter nästa drag, och nästa... Hur det ser ut om motståndaren gör så, eller om han gör så. Enligt Tom går det att tänka upp till åtta drag framåt, men ibland inte mer än ett.

Fantasi krävs...

För att hålla alla dessa kombinationer i huvudet krävs det logiskt/matematiskt tänkande. En matematiker som kan tänka abstrakt och logiskt och som dessutom har satt i sig några meter schacklitteratur, borde alltså vara den perfekta schackmästaren, men så är det inte, schackspelet kräver mer av sina utövare.

Det som krävs är fantasi och kreativitet. Och själva känslan, schackkänslan, den som skiljer stormästarna från andra, och som skiljer människor från datorn.

I ett schacksamtal med Tom Borvander vimlar det av namn på berömda spelare, som Karpov, den iskalle analytikern, och Kasparov, han som söker det optimala draget.

Toms idol är annars Viktor Kortchnoi. "En kompromisslös kämpe och rökande gammal man som slåss mot de unga." Det var hans två VM-matcher mot Karpov som bildade underlag för musicalen Chess.

...liksom kondition

Det är ovanligt med så gamla elitspelare som Kortchnoi. En schackspelare lär ha sin topp vid 35 års ålder. Det kräver väldigt god fysik att behålla maximal koncentration upp till fem timmar, som ettparti kan ta.

Att tvingas till koncentration, är något som Tom ser som en av fördelarna med schack. I synnerhet i dessa dagar när alla är så rastlösa. Tom jämför med de amerikanska TV-serierna där det måste hända något var nionde sekund.

Om några år har Tom uppnått 35-årsstrecket, innan dess tänker han göra en satsning för att se hur bra han kan bli. Nu har han ranking 2222, det placerar honom strax under eliten i Göteborg.



Arbetet på posten måste han dock behålla. Det är få förunnat att försörja sig på schack, även om det nu för tiden spelas turneringar med prissummor på 14 miljoner kronor.

Det är ändå inte med något tungsinne som Tom går till arbetet om dagarna, han trivs på jobbet, även om han säger sig arbeta för att leva och inte leva för att arbeta. Postjobbet konkurrerar inte med schackspelet, som hans studier i franska och historia och orkideodlingen hemma i lägenheten och postorderfirman kan göra.

Tom jämför orkideerna med sitt schackintresse. Båda har ett skönhetsvärde. Även schack kan vara vackert, ge estetiska kickar.

- När det gäller framtiden, vill jag utveckla mig själv, bli en gränslös människa. Just nu känner jag för att lära mig rida.

MATS I ANDERSSON

(ur Statsanställd nr 30/1987)

GAMMALINDISKT Kamr. Elo-turn.

Tom Borvander - Matti Svonn

1. d4 Sf6 2. c4 d6 3. Sc3 Sbd7

4. Sf3 e5 5. e4 Le7 6. Le2

0-0 7. 0-0 c6 8. Dc2 a6 9.

Td1 Dc7 10. b4 b5

Vi har nått en av de viktigaste ställningarna i de nya moderna gammalindiska försvaret.

11. Lg5 Lb7 12. dxe5 Sxe5

Annars blir lätt denna springare sysslolös. Lika bra att byta den.

13. Sxe5 dxe5 14. c5 a5 15.

a3 Lc8 16. Ld3 h6 17. Ld2 axb4

18. axb4 Le6 19. Se2 Tfd8 20.

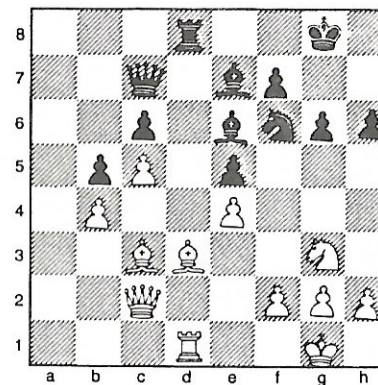
Lc3 Txa1 21. Txa1 Dd7

Svart har givit sig in på ett villospår. A-linjen är mer värd än d-linjen. Dessutom hoppades svart på att få material på centrumlinjen.

22. Td1 Dc7

Svart upptäcker att han inte har mycket att hämta i centrum. Trots det måste han fortsätta på den inslagna vägen med 22. - Lc4 23. Sc1 De6 och efter 24. Lxc4 Dxc4 25. Txd8+ Lxd8 26. Dd2 Lc7 27. f3 har vit ett knappt övertag.

23. Sg3 g6



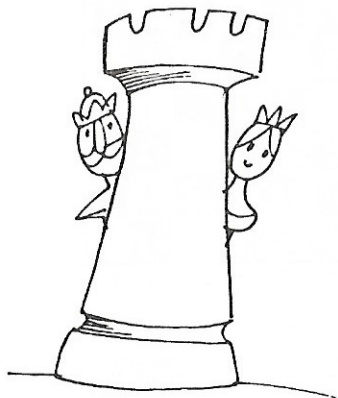
24. Tal!

Från och med nu kämpar svart med stora svårigheter på damflygeln. Tom visar nu att hans styrka numera ligger i det positionella spelet och inte som förr i det taktiska. 24. - Sd7 25. Le2 Sf8 26. Db2 f6 27. Ta3 Lf7 28. Dal Tb3 29. Ld2 h5 30. Ld1 Se6 31. Se2 Lf8 32. Lb3 Sd3 33. Lxf7+

VIKTOR, 57!

Dxf7 34. Da2 Dxa2 35. Txa2
Kf7 36. Kf1 Ke7 37. Sc1 Kd7
38. Sb3 Kc7 39. Le3 Se6 40.
Ke2 Le7 41. Ta7+ Tb7 42. Ta6
Kd7 43. Sa5 Tc7 44. g3 f5 45.
exf5 gxf5 46. Ta8 Sd8 47. f4
e4 48. Ld4 Ke6 49. Sb3 Td7
50. Le5 Sf7 51. Sd4+ Kd5 52.
Lg7 Ld8 53. Ta6 Tc7 54. Ke3
Sg5 55. Le5 Tc8 56. Sxf5 Sf7
57. Lc3 Kc4 58. Kd2 Kb3 59.
Tal e3+ 60. Sxe3 uppg. 1-0.

(Matti Svenn)



Nu skriver vi den 23 juli. Det är högsommar och rötmanad och illa sen sättningstid för Kamratbladet. Av en slump upptäcker vi att idag fyller en av de absoluta favoriterna, Viktor Kortchnoi 57 år. Det måste firas på nåt sätt! Vi beger oss till en tid när Viktor var 17 och Boris bara 11.

SICILIANSKT

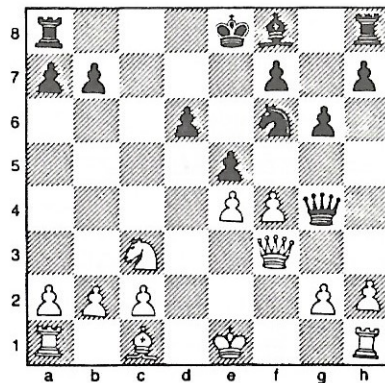
Viktor Kortchnoi - Boris Spassky
 Leningrad 1948

1.e4 c5 2.Sf3 d6 3.d4 cxd4 4.
Sxd4 Sf6 5.Sc3 g6 6.F4 Lg4?! 7.
Lb5+ Sbd7 8.Lxd7+! Dxd7

På 8. - Lxd7 har vit 9.e5. Med sitt nästa drag aviserar Viktor f4-f5.

9.Dd3 e5 10.Sf3 Lxf3 11.Dxf3
Dxg4??

Aj, aj! Bästa försöket var väl 11. - exf4 12.Lxf4 Lg7 med avsikten 13. - 0-0.



12.Sd5! uppg.

Sista poängen är 12. - Kd8 13.
 Dxg4 Sxg4 14.h3 Sh6 15.fxe5 dxe5
 16.Lg5+ och hotet 17.Lf6 avgör.

GÖTEBORGSMÄSTERSKAPET 1944

En i sanning märklig turnering: aldrig någonsin, varken förr eller senare, har ett göteborgsmästerskap med sexton deltagare i en grupp förekommit med Bergersystem.

Trots krig och elände kunde den genomföras utan alltför stora avbräck. Själva turneringen var oerhört stark. Endast Manhems etta Henric Karlsson saknades. Alla deltagare var härdade mestare med många hårda drabbningar bakom sig.

Skulle några särskilda favoriter nämnas fick det bli förrre sverigemästaren Allan Nilsson, Eric Jonsson, Olof Kinnmark, 1943 års göteborgsmästare Roland Andersson, landslagsspelaren Gunnar Skarp, göteborgsmästare 1933 (i frånvaro av olympialagets Ståhlberg, Stoltz, Lundin och Karl Berndtsson, vilka då spelade i Folkestone) och sedan även 1946.

Roland Anderssons uppgift att försvara sitt mästerskap från 1943 var närmast hopplös, då hela kopplet av kända, mångfaldiga göteborgsmästare deltog. Erik Jonsson hade sex mästerskap bakom sig. Olof Kinnmark vann sju gånger, och därtill kom Skarp och Karl Furman, som vann mästerskapet 1939.

Ställningen i poäng före sista rondan var följande: Ragnar Gustavsson och Frank Dahlberg hade 9,5, Eric Jonsson, Harry Alexandersson och Karl Johannesson hade 9, Åke Jyfors hade 7,5, Roland Andersson 7 och Allan Nilsson 6,5. Övriga var chanslösa.

I sista rondan, som inte blev direkt avgörande, möttes nu efter fyra (4) månaders spel: Allan Nilsson-Karl Johannesson 0-1 (wo), Ragnar Gustavsson-Harry Alexandersson 0-1, Torsten Skredsvik-Frank Dahlberg 1-1, Åke Jyfors-Eric Lundgren 1-0, Eric Jonsson-Roland Andersson 0-1 och Franz Söderkvist-Olof Kinnmark 1-0 (wo).

Kinnmark var väl speltrött. Han hade deltagit i en jul- och nyårsturnering i Stockholm och tagit tredje pris i en stark turnering. Här blev han utan pris.

Alla partier utom ett avslutades den 15 april. Då hade Dahlberg och Johannesson 10 poäng. Men partiet mellan Gustavsson och Alexandersson gick till avbrott. Det blev avbrutet ytterligare tre gånger. Hela schackgöteborg var i upplösningstillstånd. Antligen, efter 12 timmar och 30 minuter och 148 drag måste jag ge upp. Gunnar Skarp skrev i GP: "Maratonparti avslutade maratonturnering". Jag kan nämna en episod vid tredje avbrottet, då jag måste ta med min 3-åriga son till spellokalen. Frugan hade nämligen åkt till Ronneby (hennes mor var sjuk) och nästa morgon skulle jag åka efter med pojken. Nåja, det gick nu inte så bra att spela med en liten grabb i knät, och min ställning blev inte precis bättre.

Slutliga segrare med 10 poäng blev Dahlberg, Johannesson och Alexandersson, efter särspel i nämnd ordning. Sedan följde Gustavsson 9,5, Jonsson 9 och Jyfors 8,5.

Den nye göteborgsmästaren Frank Dahlbergs resultat är anmärkningsvärt, då han hade varit ifrån tävlingsschack sedan 1933 och endast spelat en del matcher i stadslaget eller för sin klubb Majorna SS. Flera gånger blev han klubbmästare och 1927 svensk mästare i Örebro. Från 1925 redigerade han olika avdelningar i Schackvärlden, och skrev samtidigt om schack i Handelstidningen och Hvar 8:e Dag. Hans comeback grundade sig alltså på fina meriter i det förflutna. När Schackvärldens ägare och redaktör avled hastigt i september 1943 övertog Dahlberg redaktörskapet 1944-45, varefter tidningen lades ner.

Intressant är också att Dahlberg efter 1944 års mastodontturnering själv föreslog den ordning som gäller fr o m 1957 (12 man Berger).

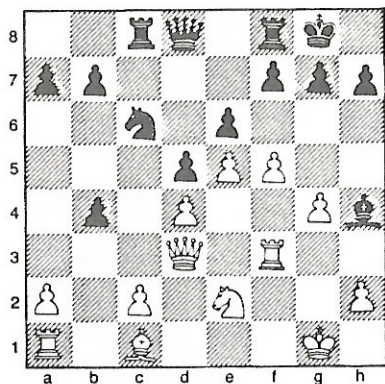
Han deltog sedan i Majornas 40-årsjubileumsturnering 1947, som jag vann före Roland Andersson och Dahlberg. Senare flyttade han till Östergötland, där han så sent som 1958 blev distriktsmästare för att året därpå slå Hans Ek i distriktsmatchen Östergötland-Småland.

Några partier från turneringen får avsluta dessa minnen.

SICILIANSKT

Frank Dahlberg-Ragnar Gustavsson

1.e4 c5 2.b4 cxb4 3.d4 d5 4.e5 Lf5 5.Ld3 Lxd3 6.Dxd3 e6 7.Se2 Sc6 8.O-O Sge7 9.Sbd2 Sf5 10.f4 Tc8 11.Sf3 Le7 12.g4 Sh4 13.Sxh4 Lxh4 14.f5 O-O 15.Tf3

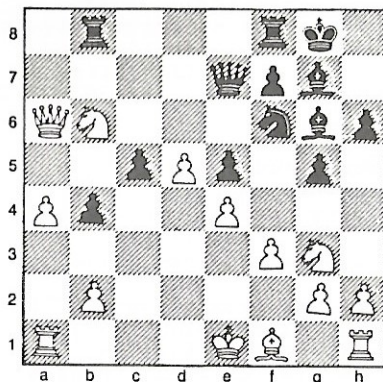


15. - f6 16.Sf4 Db6 17.Sxe6 Sxe5 18.De3 Tc3 19.dxe5 Txe3 20.Lxe3 Dc6 21.Th3 Dc3 22.Td1 fxe5 23. Sxf8 Kxf8 24.Tf1 Lg5 25.Tff3 Del+ 26.Kg2 De2+ 27.Lf2 e4 28. Tb3 d4 29.Kg1 e3 30.Lg3 Bdl+ 31. Kg2 Dxc2+ 32.Kf3 Dc6+ 33.Ke2 Dg2+ 34.uppg.

BLUMENFELDGAMBIT

Arne Tilander-Ragnar Gustavsson

1.d4 Sf6 2.c4 e6 3.Sf3 c5 4.d5 b5 5.Lg5 h6 6.Lh4 exd5 7.cxd5 g5 8.Lg3 d6 9.Dd3 a6 10.e4 De7 11. Sfd2 Lf5 12.f3 Lg7 13.Sc3 Sbd7 14.a4 b4 15.Se2 Lg6 16.Sc4 Se5 17.Lxe5 dxe5 18.Sb6 Tb8 19.Dxa6 O-O 20.Sg3



20. - g4 21.a5 h5 22.Dd3 h4 23. Se2 Sh7 24.Tc1 Thd3 25.Dc4 Sg5 26.Sg1 Df6 27.Le2 h3 28.Lf1 gxf3 29.gxf3 Sxf3+ 30.Kd1 Df4 31.De2 Lxe4 32.Sxh3 Lxd5 33.Sxf4 Lb3#



Det är aldrig för sent att visa ett bra schackparti. Fjärran från nyhetsjakt och blygsel publicerar vi här därför en jugoslavisk delikatess med Ingvar i högform.

JUGOSLAVISKT

Börje Jansson-Ingvar Andreasson
Allsvenska finalen 1987

1.e4 d6 2.d4 Sf6 3.Sc3 g6 4.Sf3 Lg7 5.Lc4

Börje Jansson spelade på sjuttiotalet själv ofta jugoslaviskt. I våran klubb har vi en individuell svensk mästare - Sven-Göran Malmgren heter han - och även han spelade då året sjuttioett (och spelar fortfarande?) Pirc defence (som spelsättet också kallas efter jugoslaven Vasja Pirc, 1907-1980). Att jag nämner detta är kanske inte så svårt att förstå - det handlar helt enkelt om en liten värdering på om man förstår öppningen eller ej, vilket i sin tur naturligtvis är något som omvärderas.

5. - c6 6.De2

Viss teori menar att vit nu får fördel efter 6. - d5 7.exd5 cxd5 8.Lxd5 Sxd5 9.Db5+. Vari den ligger kan man fråga sig efter 9. - Sc6 10.Dxd5 Lg4...

6. - O-O 7.Lg5

Ett vanligare drag är 7.Lb3, eftersom svart "hotar" d6-d5. Förtjänsten med partidraget är ju att det är ett utvecklingsdrag, och att d6-d5 nu inte funkar på grund av 8.Lxf6 med bondevinst.

7. - b5 8.Ld3?! (8.Lb3!?) 8. - Lg4(!)

Ett enkelt drag och starkt, om man lyfter på springaren på f6 ser man svagheten på d4.

9.h3 Lxf3 10.Dxf3 Sbd7 11.O-O a6(!)

För att möjliggöra c6-c5, då i annat fall bonden b5 går förlo-rad.

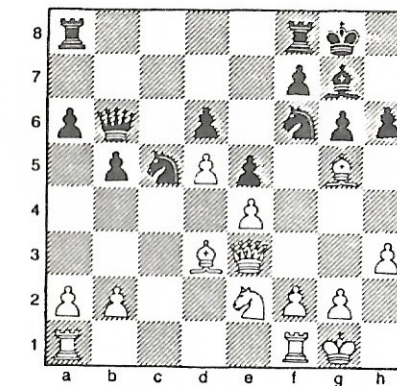
12.Dg3 Db6 13.Se2

Om 13.Le3 så 13. - Sh5 med bondevinst, då 15.Dh4 inte funkar efter 15. - Lxd4 16.Lxd4 Dxd4 17.Dxe7? Shf6.

13. - c5

Hotar c5-c4.

14.c3 cxd4 15.cxd4 e5 16.d5 Sc5 17.De3 h6?!?



Svart står mycket bra - draget kom automatiskt. Att det var en bondebortsättning var jag inte medveten om; och det var inte heller mina lagkamrater som efteråt berömde mitt "bondeoffer" (att det inte var något sådant höll jag tyst om). Likväl kändes draget bra och gör så fortfarande. Andra "bra" drag är 17. - Tab8, - Tfc8 eller - Sfd7 som garderar damen. Kanske kan man då spela 18. - h6 för att deplacera löparen, men det är antagligen onödigt för i vissa lägen vill man ju ha ut löparen via h6.

18.Lxf6!

Hoppsan!

18. - Lxf6 19.b4 Sa4 20.Dxh6 Dd8

Hotar danvinst.

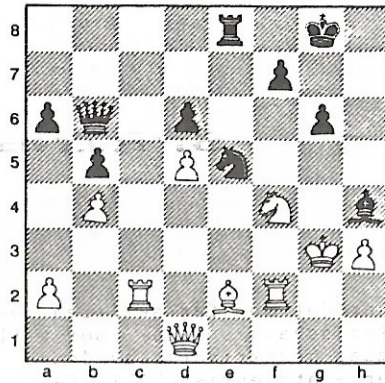
21.De3 Lg5 22.f4??

Vit dukar under för det tryck som igångsattes i och med 8. - Lg4.

22. - exf4 23.Sxf4 Tc8?!

Bättre var 23. - Te8. Nu hade vit kunnat fortsätta med 24.e5!?

24.Dg3 Tc3 25.Tad1 Sb2 26.Td2 Sc4 27.Tc2 Ta3 28.Del Se5

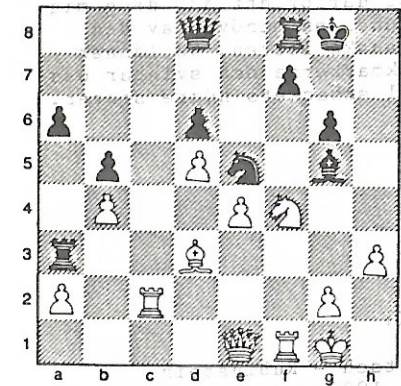


Tar vit löparn blir han matt: 36.Kxh4 Dxf2+ 37.Kg5 f6+. Och på 36.Kh2 följer 36. - Dxf2+ 37. Sg2 Dg3+ 38.Kg1 Lg5, men inte är det mycket att hänga i barrad gran. Till sist kan man säga att det finns flera sätt att kommentera ett schackparti.

From my point of view:

Hans tid förrann likt en vårflod, och havet var honom alltför stort.

(Andreasson)



Vit är förlorad.

29.Le2 Te3 30.Dbl Txe4 31.g3 Db0+ 32.Kg2 Te8 33.Tf2 Te3 34. Ddl

Vit är förvirrad och befinner sig i stark tidsnöd.

34. - Txg3+ 35.Kxg3 Lh4+ 36.uppr.

SPRINGARSPRÄNG

Vad är det som får skäligen mediokra schackspelare - som till exempel nedskrivaren av dessa rader - att envist hålla fast vid ett spel som de uppenbarligen aldrig blir riktigt bra i?

Ett svar finns givetvis i frågans förlängning. Känslan av att spränga sina egna gränser är värdefull (sen må dessa gränser förefalla andra hur snäva som helst). Det är nog inte för mycket sagt att man här tangerar kreativitetens hemliga njutning.

Och ibland förefaller det ju som man ändå hade förmågan att tillgodogöra sig ett och annat av schackgeniernas djupa speluppfattning. Den illusionen drabbade mig, när jag satt och ruvade över följande ställning (som svart) under ett parti i lag-DM.

Här spelade vit 16.f4?!. Jag hade räknat med det bättre 16.Kg1, varefter vit hade fått smaka på "Nimzowitschs angreppsdrag", nämligen 16. - Sh8! Springaren ska sen vidare till h4 för att tvinga vit till Le2-f1 och svart följer upp med offensiven Kh3, Tg8, Taf8, g5 och f4. Vit tycks inte ha mycket att sätta emot.

Men varför så storvulet orda om "Nimzowitschs angreppsdrag"? Jo, just därför att jag drog mig till minnes en manöver av den store danske letten. Nu lämnar vi träskmarkerna och svingar oss upp till schackets högre sfärer.

ENGELSKT

Nimzowitsch - Rubinstein
Dresden 1926

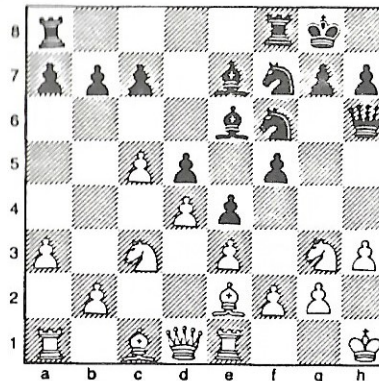
1.c4 c5 2.Sf3 Sf6 3.Sc3 d5 4. cxd5 Sxd5 5.e4 Sb4

Bättre var 5. - Sxc3 6.bxc3 g6 säger Nimzowitsch. Aven i det följande härrör kommentarerna från honom.

6.Lc4 e6

På 6. - Sd3+ hade följt 7.Ke2!.

7.0-0 S8c6 8.d3 Sd4 9.Sxd4 cxd4 10.Se2 a6 11.Sg3 Ld6 12.f4



Starkast var här 12.Dg4 och nu inte 12. - 0-0 p g a 13.Lg5! Le7 14.Lh6 Lf6 15.Lxg7 Lxg7 16.Sh5, utan 12. - Df6, men även då står vit klart bäst efter 13.f4.

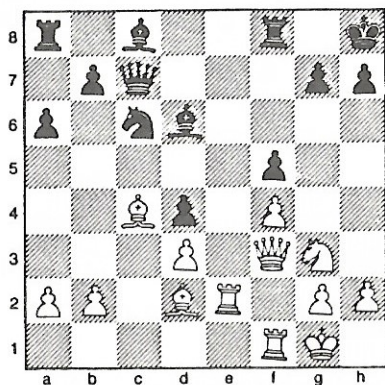
12. - 0-0 13.Df3

Direkt mattangrepp med 13.e5 slår inte igenom, t ex 13. - Lc7 14.Dg4 Kh8 15.Sh5 Tg8 16.Tf3 f5! 17.exf6 gxf6 18.Dh4 Tg6 19.Th3 De7 och svart hotar att konsolidera sig med Ld7 och Tag8.

13. - Kh8 14.Ld2 f5 15.Tael Sc6 16.Te2 Dc7?

Släpper f6. Riktigt var 16. - Ld7, t ex 17.exf5 exf5 18.Tfel Df6 och svart står mycket bättre än i partiet.

17.exf5 exf5



18.Sh1!

Nimzowitschs angreppsdrag!

18. - Ld7 19.Sf2 Tae8 20.Tfel Txe2 21.Txe2 Sd6 (21. - Te8 22. Dd5) 22.Sh3 Lc6

På 22. - Te8 anger Nimzowitsch "det kombinatoriska skättet" 23. Dh5! Txe2 24.Sg5 h6 25.Dg6 hxg5 26.Dh5#.

23.Dh5 g6 24.Dh4 Kg7 25.Df2! Lc5

Eller 25. - Db6 26.b4 jämte Lc3!.

26.b4 Lb6 27.Dh4 Te3

På 27. - Tf6 finns en annan lustig vändning: 28.Sg5 h6 29.Sh7!.

28.Te5 Sf7 (28. - h6 29.g4) 29. Lxf7 Dxf7

Eller 29. - Txe5 30.fxe5 Dxf7 31.Sg5 Dg8 32.e6 Ld5 33.Df4 med lätt vinst.

30.Sg5 Dg8 31.Txe8 Lxe8 32.De1! Lc6

På 32. - Kf8 vinner 33.De5 Ld8 (33. - Dxa2 34.Df6+) 34.Se6+ Ke7 35.Dc5+ Kd7 36.Sf8+!

33.De7+ Kh8 34.b5

Drar åt öglan, skriver Nimzo och anger 34. - axb5 35.Se6 h5! 36. Df6+ Kh7 37.Sg5+ Kh6 38.Lb4 och svart blir matt. Rubinstein fick emellertid spatt:

34. - Dg7 35.Dxg7+ Kxg7 36.bxc6 och vit vann (1-0).

Nog är springarnas krumsprång bra mycket mer fascinerande än löparnas rätlinjiga logik. En måndagseftermiddag i våras satt Matti och jag och resonerade om Nimzowitsch & Ulf & Tjigorin & de ställningar pojkarerna ifråga har vett på att få upp. Följden blev att vi var på sitt håll rotade rätt på hisnande springarmanövrar. Mer än en gång var det ett och annat som inte stämde. "wait a minute, something's wrong, the key won't open this door", som Jimi Hendrix sjunger. Men nog så ofta lossnade det: "If my baby don't love me anymore I know her sister will!".

Och fram ur seklets gryning trädde följande mästerverk:

HOLLANDSKT

Em. Lasker - Pillsbury
Paris 1900

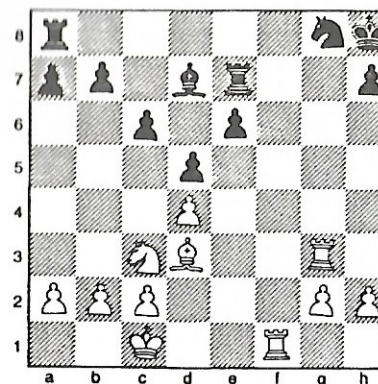
1.d4 f5 2.e4 fxe4 3.Sc3 Sf6 4. Lg5 c6

Ett gammalt och numera sällan använt försvar. "Vanligt" är 4. - Sc6; ovanligt - men intressant - 4. - b6 5.f3 e3!? som vår förre hjälte Nimzowitsch spelade mot Johner i Karlsbad 1929.

5.f3 exf3 6.Sxf3 e6 7.Ld3 Le7 8. Se5 0-0 9.Lxf6 Txf6 10.Dh5 g6 11.Sxg6! De8 (tvunget) 12.Sxe7+ Dxe7 13.0-0-0 d5 14.Tdel Sd7 15. Te3 Tf7 16.Tg3+ Kh8 17.Lg6(!)

Leder till avveckling och ett slutspel som visserligen är fördelaktigt för vit, men - som flera kommentatorer har påpekat - vits angrepp hade slagit igenom direkt efter 17.Tel jämte manövern Sc3-d1-e3 med hotet Sg4. Klen tröst för historikerna är väl att det "korrekta" partiet nog aldrig hade publicerats i "Schackkamraten".

17. - Tg7 18.Tf1 Sf6 19.Dh4 Sg8 20.Dxe7 Txe7 21.Ld3 Ld7



Dags för springarsprång! Det är svårt att tro, men vit vinner nu bonde nästan forcerat.

22.Sb1!

Framstöten e6-e5 ska antingen omöjliggöras eller framtvingas med tempovinst och diverse hot.

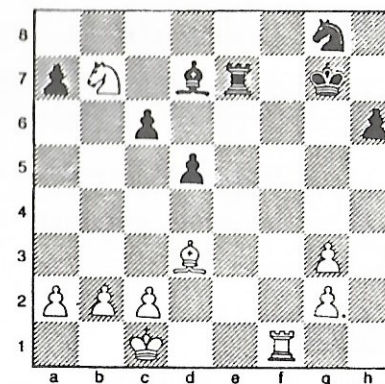
22. - Tae8 23.Sd2 e5 24.dxe5 Txe5 25.Sf3 Te3

25. - T5e7? stupar på 26.Sg5 Sh6 27.Tf6.

26.Sg5 Txg3 27.hxg3 h6

Efter 27. - Te7? slår vit två gånger på h7 och schackar med tornet på f7.

28.Sf7+ Kg7 29.Sd6 Te7 39.Sxb7



Här lämnar vi partiet och konstaterar blott att Lasker utnyttjade sin bondeövertikt och vann efter ytterligare 55 drag. En springarreträtt till första raden i syfte att genom hot mot kungsställningen vinna bonde i slutspelen får väl hädanefter kallas "Laskers angreppsdrag".

En av schackets springande punkter - en av dess säkerhetsventiler - är tvivelsutan att det erbjuder en flykt från ledans och rationalitetens diktatur. Reglerna finns där, men sätts ändå ur spel. I de bästa stunderna kan det vara som när man var liten och av hela sitt hjärta höll på indianerna, fast man visste hur det gick till slut.

Och ändå hade man rätt! Litegrann av den känslan finns i Mattis parti mot Kenneth Fahlström från lag-DM 87. På många sätt kan Sb1 komma till e4, men det vi ser här går utanpå det mesta.

SPANSKT

Matti Svinn - Kenneth Fahlström
Lag-DM 1987

1.e4 e5 2.Sf3 Sc6 3.Lb5 a6 4.La4 Sf6 5.O-O Le7 6.Tel b5 7.Lb3 d6 8.c3 0-0 9.d4 h6?!

Teorin säger 9. - Lg4, varpå Matti hade planerat 10.d5.

10.Sbd2 Te3 11.Sf1 Lg4 12.d5 Sa5 13.Lc2 c6 14.h3 Lh5 15.Sg3 Lg6 16.dxc6 Lh7

Om 16. - Sxc6 så 17.Sh4 och vit naglar sig fast på f5, eftersom svart inte kan slå med springaren på e4 p g a Sxg6 följt av schack på e7.

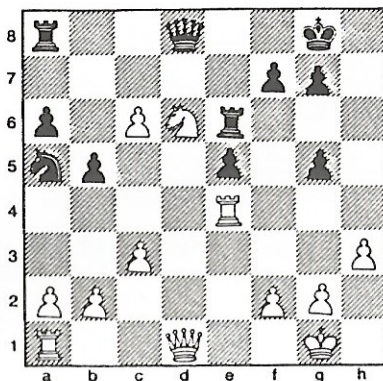
17.Sh4 Sxe4 18.Lxe4 Lxe4 19.Txe4 Lxh4 20.Sf5

Här hoppades vit på 20. - Lf6 för att kunna briljera med 21. Lxh6! gxh6 22.Sxh6+ Kf8 23.Dh5 Ta7 24.Sf5 (hot: Dh6) 24. - Lg7 25.Tg4 f6 26.Txg7 Txg7 27. Dh8+ o s v.

20. - Lg5 21.Lxg5 hxg5

Inte 21. - Dxg5 p g a 22.Sxg7!

22.Sxd6 Te6



23.Sb7 Dxd1+ 24.Txd1 Sxc6 25.Td7 Kf8 26.Tel Ke8 27.Tc7 e4?

Nu far två bönder sin kos, men svart har ont om drag.

28.Sc5 Td6 29.Txe4+ Kf8 30.Te3 Kg8 31.Se4 uppa.

Vad är det som gör springarnas härjningar så fängslande? Det skenbart bångstyriga i deras rörelser? Eller vår egen oförmåga att hålla ordning på dem (en löpare vet man ju alltid var man har)?

Därmed är vi tillbaka vid utgångspunkten för den här artikeln. Egentligen borde man ju kunna hålla de där anarkistiska språkfålarerna i styr.

Men det går alltså inte. I vart fall inte för det mesta. Och så står vi där åter vid en paradox: just det vi inte kan fångsla i schacket, fångslar oss själva desto mer.

Någon gång händer det att vi stöter på det absolut oväntade. Så sker i följande parti. Det har faktiskt aldrig publicerats i sin helhet i vårt land.

Håll till godo! Trollkarlen för sin del håller i pjäser och penna (för det mesta).

SPANSKT

Tal - Hjartarson
Reykjavik 1986

1.e4 e5 2.Sf3 Sc6 3.Lb5 a6 4.La4 Sf6 5.O-O Le7 6.Tel b5 7.Lb3 0-0 8.c3 d6 9.h3 Sa5 10.Lc2 c5 11.d4 Dc7 12.Sbd2 Ld7 13.Sf1 cxd4 14. cxd4 Tac8 15.Se3 Sc6 16.d5 Sb4 17.Lb1 a5 18.a3 Sa6 19.b4

Ett påfund av den tjeckiske stormästaren Vlastimil Jansa. Det syftar till att hålla svarts springare borta från c5 samtidigt som det erbjuder några taktiska finesser, t ex: 19. - axb4 20.axb4 Sxb4?? 21.Ld2. Inte heller går 19. - Dc3 20.Ta2 axb4 21.Tc2 Db3 22.Txc8 Dxb1 23.Txf8+ Lxf8 24.Sd2 med fördel för vit.

19. - g6 20.Ld2 axb4 21.axb4 Db7 22.Ld3?!

I partiet Jansa-Prasad, Calcutta 1986 följde 22.Sh2 Sh5 23.Sf5 Lxf5 24.exf5 Lf6 25.Sg4 Lg7 26. Le4, men enligt Tal spelar svart bättre 22. - Se8, t ex 23.Shg4 Lg5. Därför väljer han ett annat spelsätt.

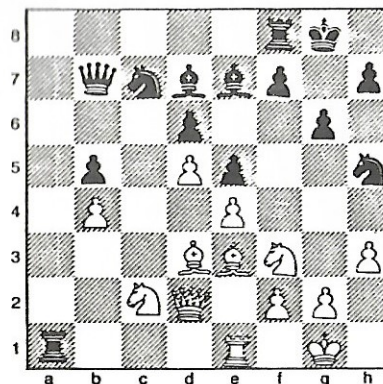
22. - Sc7

Bättre var kanske 22. - Ta8, följt av manövern Le7-d8-b6.

23.Sc2

Början till (eller fortsättningen på?) en märklig vandring.

23. - Sh5 24.Le3 Ta8 25.Dd2 Txa1



25.Sxa1!

På väg till a5, plötsligen!

26. - f5 27.Lh6 (27.exf5 Lxf5!) 27. - Sg7

Helst inte 27. - Ta8 28.exf5 gxf5 29.Sxe5! dxe5 30.d6.

28.Sb3 f4

"Nu tar en ny fas i partiet vid. Vit har flera positionella fördelar, i synnerhet hålet på c6. De vita pjäserna står i begrepp att iscensätta ett angrepp på damflygein. Och den enda pjäs som därvidlag inte kan delta, löparen på h6, spelar ändå en viktig roll eftersom den klavbinder motståndarens pjäser." (Tal)

29.Sa5 Db6 30.Tc1 Ta8 31.Dc2 Sce8 32.Db3

Med det (över?)tydliga hotet Sxe5.

32. - Lf6 33.Sc6 Sh5 34.Db2

Vit skjuter in sig på e5, samtidigt som bonden på f2 är garderad efter 34. - Sg3 35.Kh2.

34. - Lg7?! 35.Lxg7 Kxg7?

Förlorar. Enda möjligheten tycks det passiva 35. - Shxg7 vara (35. - Sexg7 36.Kh2 följt av 37. De2 och b5-bonden faller).

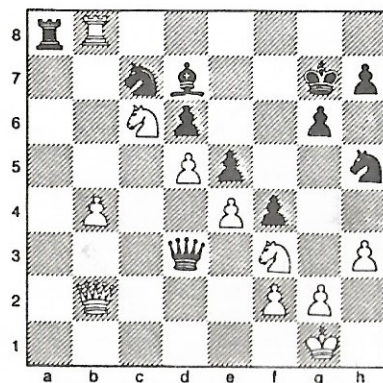
36.Tc5!

Nu går givetvis inte 36. - dxc5 p g a 37.Sfxe5 Da6 38.Sxd7+. Och på 36. - Sc7 avgör 37.Scxe5. Svart finner det segaste försvaret.

36. - Da6! 37.Txb5 Sc7

På 37. - Lxc6 anger Tal 38.dxc6 Sc7 39.Ta5! Dxd3 (39. - Dxc6 40. Sxe5 dxe5 41.Dxe5+ och 42.Tc5) 40.Txa8 Sxa3 41.Da1, men nu tar tornet en annan väg och först därefter fullbordar springaren sitt spektakulära språng.

38.Tb8! Dxd3



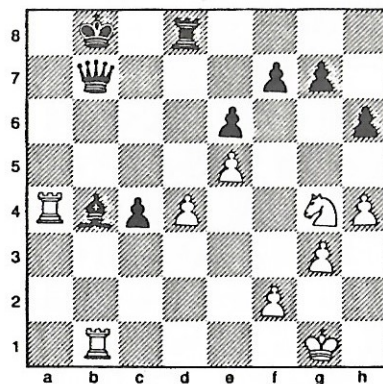
Savielly Tartakower som var lika förbållt kvick som han var en skicklig schackspelare (hans slutspel tål verkligen att avnjutas!), skriver nästan om "det surrealistiska schacket" samtidigt som han garderar sig genom att framhålla att det finns en viktig skillnad mellan schackliga och konstnärliga teorier: i schack räcker det inte med att tycka - man måste dessutom bevisa att man har rätt i praktiskt spel.

Just därför ska man hålla käften om alla storslagna planer som bara har skuggan av en chans att förverkligas. "Ofödda barn pratar man inte om", tror jag Strindberg sa.

Visserligen har en och annan tand ramlat ur det johannssonska gapet under årens lopp, men nog borde det ha funnits tillräckligt många kvar för att hålla en springarartikelssladdrande tunga i schack (vad annars?).

Det fanns det alltså inte. Och när Ingvar Andreasson ansatte mig med några ställningar från årets upplaga av Göteborg Open, vilka "nog kan passa i din artikel" var det ju lika bra att skriva den.

Den första av Ingvars ställningar kom aldrig till utförande på brädet, men illustrerar lik förbannat på ett förträffligt sätt vårt tema.



(Andreasson - Åkesson)

39.Scxe5 Dd1+ 40.Xh2 Tal

Allt annat leder till matt, vilket nu för övrigt svart hotar, men före matt kommer schack:

41.Sg4+ Ke7 42.Sh6+ Ke7 43.Sg8+ Uppg.

Efter det tvungna 43. - Ke7 sätter stallbrodern på f3 matt. Priset går likväl till det sto (en hingst hade fått spader för mindre) som ömsom ystert, ömsom stillsamt tillryggalade sträckan b1-d2-f1-e3-c2-a1-b3-a5-c6-e5-g4-h6-g8.

Var det Kortchnoi eller var det Larsen som sa: "Vodkan har förstört Michail Tals geni"? Och som sen efter en konstpaus tillade: "Och då kan du förstå hur stort hans geni var!".

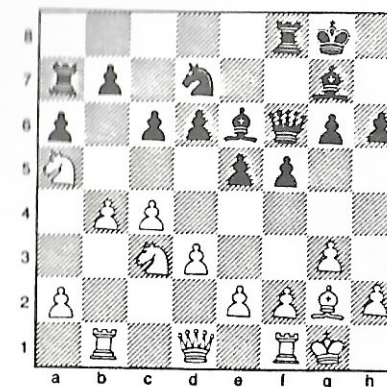
Här spelade svart 1. - De4 och det hela slutade så småningom med remi. Hade han försökt med 1. - Txd4, så hade följt 2.Se3 (och inte 2.Taxb4 p g a Td1 och Th1) 2. - c3 (garderar b4) 3.Sc2 och "om nu svart har lite känsla för skönhet" (Ingvar), så spelar han det inte helt ologiska 3. - Dd7 som kryper ur spiken. Då kommer emellertid finessen 4. Sxd4 Dxa4 5.Txb4+ Dxb4 6.Sc6+ Kb7 7.Sxb4 och vit har koll på fribonden.

Dessutom skickade Ingvar över några partier utan kommentarer. I ett av dem förekommer en udda springarmanöver (bland annat!). I övrigt svingar jag mig nu ur sadeln, och överläter åt envar att grensla schackets springare, de svarta som de vita.

ENGELSKT

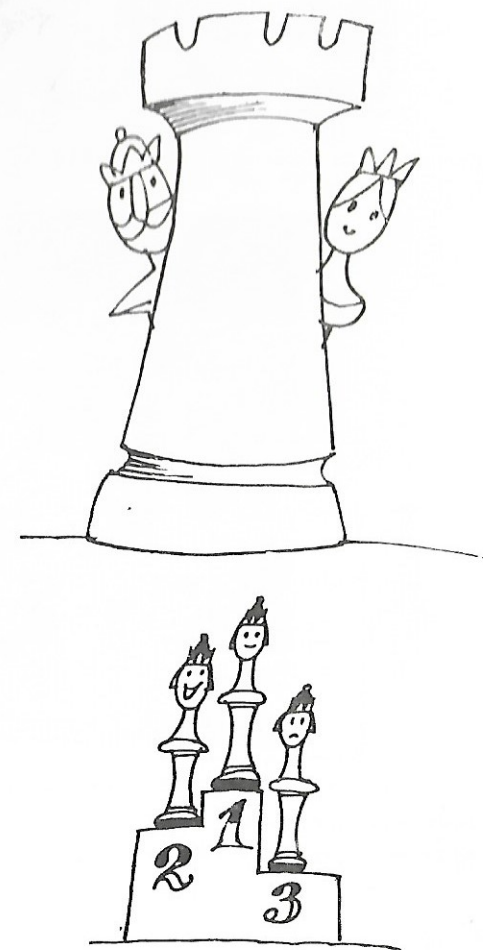
Ingvar Andreasson - Stefan Winge
Göteborg Open 1988

1.Sf3 f5 2.c4 Sf6 3.g3 g6 4.Lg2
Lg7 5.d3 0-0 6.0-0 d6 7.Sc3 e5
8.Lg5 h6 9.Lxf6 Dxf6 10.Tb1 c6
11.Sd2 Le6 12.b4 a6 13.Sb3 Sd7
14.Sa5 Ta7



15.Sxb7 e4 16.Sa5 Dxc3 17.dxe4
Sb8 18.Tb3 De5 19.exf5 Lxf5 20.
Lxc6 Lh3 21.Ld5+ Kh7 22.Te1 Df6
23.Tf3 Db2 24.Txf8 Lxf8 25.Db1
Dc3 26.Le4 Tg7 27.Tc1 Dd2 28.Ld3
Dg5 29.Td1 Tf7 30.Le4 Df6 31.Lf3
Lf5 32.Da1 De7 33.Dd4 Tf6 34.b5
axb5 35.cxb5 De5 36.Sb7 Dxd4
37.Txd4 Sd7 38.a4 Lc2 och svart
gav samtidigt upp (1-0).

INGEMAR JOHANSSON



LUSSEFESTEN 1987

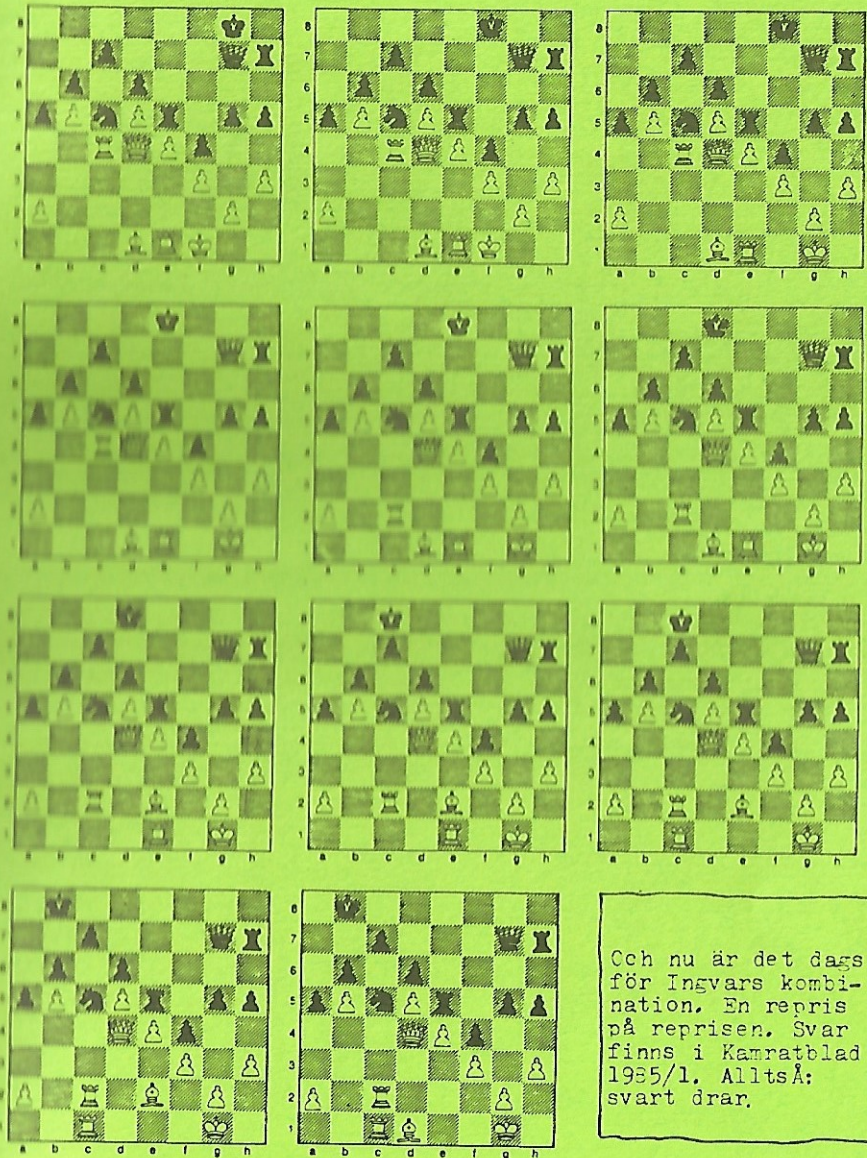


Här är alla festdeltagarna väldigt uppmärksamma på ett skådespel som ...



... framförs av (från vänster) Lars-Erik Johansson, en av tvillingarna Fränberg och Daniel Eriksson (med ryggen emot kameran). Lussefesten bjöd på teater, prisutdelning och blix i köket (bland mycket annat).

Att gå på Promenaden.



Och nu är det dags för Ingvars kombination. En repris på repisen. Svar finns i Kamratblad 1985/1. Alltså: svart drar.