
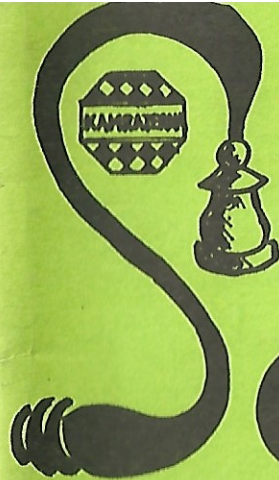




Bäst för hushållskassan  
**SPARPRISER**  
**I SAGA**  
varje vecka året om  
dessutom alltid bottenläga  
extra priser!

**saga** 

5:-



**1989**

årgång 10 nummer 2

**CHACK** **KAMRATERNA**

medlemsblad för schackklubben Kamraterna

Göteborg



Ansvarig utgivare  
Sven-Göran Malmgren

Kassör  
Lennart Larsson  
Manus, annonser och  
övrig korrespondens  
sändes till  
Ingvar Gummesson  
Kålsängegatan 14  
417 46 Göteborg

Sammanställning och  
tryck  
Per-Åke Björlin



Medarbetare i detta  
nummer

Bertil Westin  
Rune Torstensson  
Matti Svern  
Ingvar Gummesson  
Ulf Nyberg  
Ragnar Gustavsson  
Bertil Gedda  
Ola Westerlund  
Per-Åke Björlin

## Tävlingskalender våren 1983

Jan.	10	Lag DM rond 1
	16	Allsv.rond 4
	17	Lag DM rond 2
	24	Lag DM rond 3
	31	Lag DM rond 4
Feb.	2	JDM Blixt
	6	Allsv.rond 5
	7	Lag DM rond 5
	10	Lag Blixt DM
	21	Ind.DM M o I
Mars	24	Ind.DM II
	27	Allsv.rond 6
	28	Ind.DM M o I
	3	Ind.DM II
	7	Ind.DM M o I
	10	Ind.DM II
	14	Ind.DM M o I
	17	Ind.DM II
	20	Allsv.rond 7
	21	Ind.DM M o I
April	24	Ind.DM II
	28	Ind.DM M o I
	31	Ind.DM II
	11	Ind.DM M o I
	14	Ind.DM II
	18	Ind.DM M o I
	21	Ind.DM II
Maj	25	Ind.DM M o I
	28	Ind.DM II
	16	Ind.Snabb DM
	21-23	Gbg Open
	26	Ind.Blixt DM
	30	Värmöte

Du som är intresserad  
att delta i någon av  
dessa tävlingar, ring  
till Din lagledare  
eller någon annan i  
styrelsen.

# Min åsikt

Det är sorgligt att skåda och sorgligt att höra  
alla fantastiska förklaringar till varför man inte  
helhjärtat ställer upp för sin klubb och för sitt  
lag åtminstone i lag I, div I.

Till klubbens medlemmar kan jag bara med vemod  
konstatera att kampanda, laglojalitet mm för länge-  
sedan är begravda. Och jag som i min enfald började  
att träna lite för att möjligen hänga med i lag I.  
Plötsligt finner jag mig omgiven av några "skraja"  
harar som är så rädda för att förlora några rating-  
poäng att uppfinningsförmågan till ursäkter för  
uteblivande är nästan ofattbara.

Var och en kan väl förstå att Bengt, jag och Nyberg  
plus en och annan till omöjligen kan vinna denna  
grupp i div I. Vi får nöja oss med att hänga kvar  
detta år.

Och nästa år måste bli ett stort frågetecken.

En God Jul och Ett Gott Nytt År

Bertil

## KM 1982

Årets KM spelades i tre grupper med deltagarna indelade  
efter ratingtal, samt med kvalificeringsspel för att få  
deltaga i den första gruppen. Pris utgick till de två  
främsta i varje grupp.

### Resultat

- Grupp 1  
1. Bengt Svensson
- Grupp 2  
1. Ingvar Gummesson  
2. Hans Svedberg
- Grupp 3  
1. Per-Åke Björlin  
2. Per-Olof Edfeldt



BLÄH!

# VINST OCH FÖRLUST

Av RUNE TORSTENSSON

I det senaste numret av Schack-Kamraten efterlyser redaktionen material och eftersom jag själv håller i en anspråkslös schackspalt i personal-tidningen så vet jag hur det är.

Schackspelarna tillhör ett mycket blygsamt släkte som gör allt vad dom kan för att förhindra att deras partier publiceras.

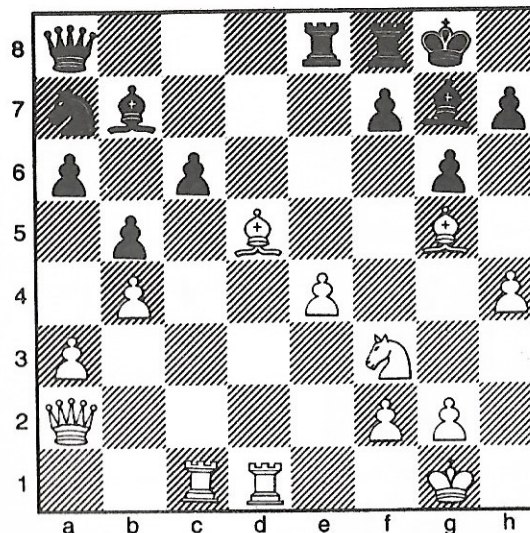
Men alla är ju inte blygsamma, så här har ni mina bidrag.

\* \* \*

Sedan jag lämnade styrelsen för Kamraterna i mitten på sjuttio-talet har jag, med undantag för enstaka Triangelmatcher, ägnat mig åt Spårvägens Schackklubb. Förutom klubbturneringar, korpschack och en del lagmatcher spelar vi varje år Nordiskt Spårvägs-mästerskap. Det är en turnering med deltagare från samtliga nordiska spårvägsstäder som spelas växelvis i de nordiska länderna.

Årets tävling spelades i Köpenhamn och i högsta klassen deltog trettio spelare som under en vecka spelade sju ronder Monrad. Med lite tur och ganska hyggligt spel lyckades jag bli trea efter en oslogutt och en stockholmare.

Här en partiställning från andra ronden:



Rune Torstensson, Göteborg

Efter sitt 20:e drag c7-c6 hade svart antagligen räknat med att vinna bonden på e4 med bra spel när löparen retirerar. Men det finns en hake.

21. Lxf7+!      Txf7      22. Td7      Tef8  
23. Tcd1

Här hade jag först tänkt spela 23. Le7? men upptäckte i sista stund att svart spelar 23. - Kh8! och behåller merpjäsen.

23. -      c5      24. bxc5(!)

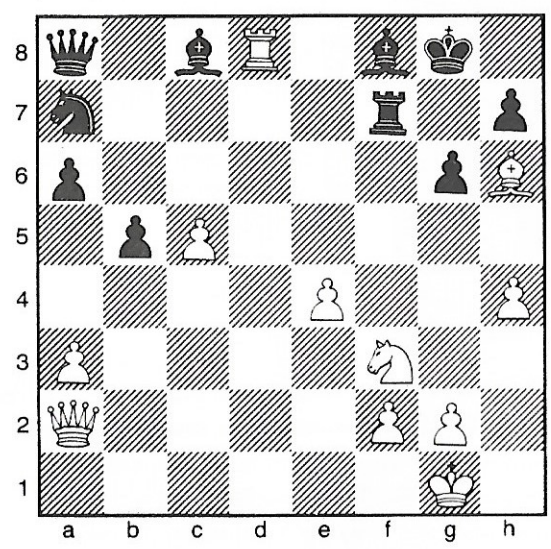
På direkt 24. Txf7? kan följa 24. - Txf7 25. Td8+ Dxd8(!)  
26. Lxd8 c4! och svart tar över initiativet.

24. -      Lc8

Starkare är 24. - Se6, men jag fortsätter med 25. Txf7 Txf7  
26. Td7 Df8 27. Txb7 och två bönder över bör räcka till vinst.

Spelar svart 24. - Lxe4 blir fortsättningen 25. Txf7 Txf7  
(25. - Lxf3? 26. Txf3+!) 26. Td8+ Dxd8 27. Lxd8 och vit  
har goda vinstchanser.

25. Txf7      Txf7      26. Td8+      Lf8  
 27. Lh6?



Ställning efter 27. Lh6?

Här missar jag tyvärr svarts svar som så småningom visserligen leder till ett vunnet slutspel för vit, men i stället fanns den direkt avgörande fortsättningen 27. Se5!. På 27. - Db7 följer 28. Lh6 och det är "igenspikat".

27. -      Le6!      28. Txa8      Lxa2  
 29. Lxf8      Txf8      30. Txa7

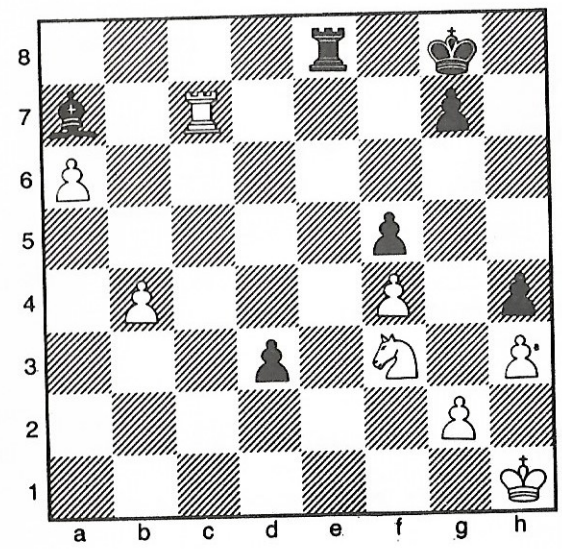
och vit vann efter ytterligare några drag.

Hur många förlorade partier har man inte "vunnit" vid efteranalysen?

Det här är från en klubbturnering i våras. Jag hade bra spel och i tidsnöd spelade jag optimistiskt på angrepp, men min motståndare hittade fina parader och när dragserien var klar hade min fördel försvunnit. Ett tiotal drag senare var det bara att ge opp.

När vi sedan spelade igenom partiet tittade vi speciellt på följande ställning som kom opp efter vits 43:e drag Tc1-c7.

Runa-Torstensson



Karl-Erik Larsson

Svarts chans är fribonden och den inlåsta vita kungen. Jag försökte  
 43. - Le3?.

Här finns i själva verket tre vinstvarianter för svart, och den ena är faktiskt riktigt snygg. Så här skulle jag fortsatt:

A. 43. - d2! 44. Sxd2? Te1+ 45. Kh2 Lg1+ 46. Kh1 Lf2+  
47. Kh2 Lg3 matt

eller

B. 43. - d2! 44. Td7 Te1+! och vit måste ge tornet för bonden.

Det bästa till sist.

C. 43. - Te1+!! 44. Sxe1 (Efter 44. Kh2 d2 går vi in i variant A eller B) 44. - d2 och svart får dam på d- eller e-linjen!

"Försumma aldrig en schack - det kan bli matt!"

Ni känner igen citatet, men tyvärr hade jag glömt det. Det kostade partiet och turneringssegern. Nu blev jag tvåa - en halvpoäng efter segraren!

Efter tre ronder i distriktsserien div V ser tabellen ut så här:

1. SK Kamraterna III	3 0 0	13½	6
2. Poseidon	2 0 1	17	4
3. AK - 77 I	2 0 1	13	4
4. Manhem IV	2 0 1	12	4
5. Manhem V	1 0 2	12½	2
6. GSS II	1 0 2	11½	2
7. Majorna SS II	1 0 2	10	2
8. 11:e Oktomvri I	0 0 3	5½	0

Som synes ligger iv ganska bra till, och om lagets spelare bara ställer upp lika bra som hittills, bör vi ha alla chanser att kamma hem slutsegern och ta steget upp i div IV i all-svenskan!

Vårens program ser ut så här:

16 jan	GSS II	(borta)
6 febr	Poseidon	(hemma)
27 febr	Manhem V	(hemma)
20 mars	Manhem IV	(borta)

Ingvar Gummesson (lagledare)

Distriktsserien div VI, grupp 1:

1. V Frölunda SS	3 0 0	20	6
2. Spårvägen	2 0 1	15	4
3. Manhem VII	1 1 1	12	3
4. Kamraterna IV	1 1 1	10½	3
5. Götaverken II	1 0 2	6½	2
7. AK - 77 II	0 0 3	8	0

Lagledare: Felix Lundberg

## MINNEN FRÅN EN SVUNNEN TID.

När jag i början av oktober såg ett foto i Göteborgs-posten av en man vid namn Paul Lindblom kom jag ihåg att den mannen hade jag mött en gång vid schackbrädet. Det var så, att de s.k. pokalmatcherna (numera glömda) skulle äga rum i Lund och Malmö i april 1946.

Köpenhamn, Stockholm, Göteborg och Skåne representerade av sina åtta bästa mästare skulle mötas alla lag mot alla. Första dagen spelades två ronder på Grand Hotell i Lund, medan slutronden gick på Palladium i Malmö. För arrangemangen svarade det 40-års jubilerande Skåne S.F. Vi göteborgare åkte nattåget (sov-vagn) men ingen mer än Erik Jonsson hade fått en blund i ögonen. Vi skulle möta Stockholm i första rondan, men dom hade blivit tre timmar försenade, så vi gick under tiden till Lunds domkyrka och hörde på klockspelet, det världsberömda, där apostlarna tågar ut och blåser i basun. Men åter till Grand Hotell för att möta stockholmarna som hade Lundin vid första bordet. Vi hade den inte helt okände Erik Jonsson. Jag skulle spela vid sjätte bordet och hade vit, men så kom Alex på, att Erik Thor var en dålig svartspelare och säkert var förlorad, varför på hans (Alex) förslag Thor och jag skulle byta bord. På så sätt kom jag att möta Paul Lindblom, en Lundadoktor och författare som, ehuru skåning spelade för Stockholm. Vad är det för märkvärdigt med honom? Det är en garvad herre som går till verket som teaterutredare för Göteborg och de västsvenska kommunerna. Rektor vid socialinstitutet i Lund, poet och samhällsdebattör, direktör för rikskonserter. Men ingenting om att han varit en oerhört känd schackmästare sedan ungdomsåren. Det blev ett kraftigt nederlag för sömniga göteborgare med 6½-1½ i baken. Jag för min del spelade som svart en antagen damgabit, en fortsättning med Aljechin som upphovsman och mycket vanlig på den tiden. Men med bonde och pjäs över och ett drag att göra gick min klocka över tiden. Tablå!! Det stod att läsa i T.F.S. att Lundadoktorn och författaren Paul Lindblom ställt sin aktningvärda spelstyrka till Stockholms förfogande sedan han bosatt sig där. På eftermiddagen mötte vi Skåne och förlorade med 5-3. Söndagens match mot Köpenhamn slutade 4-4.

Köpenhamns matcher slutade alla 4-4 och med utgångspunkt från det, så hade vi aldrig behövt förlora de två första matcherna så stort om vi varit fullsövda. Men det var stor fest som alltid efter alla matcher vi spelade under de 30 åren som jag representerade Göteborg i telefonmatcher och närschack mot olika städer i Skandinavien.

Ragnar Gustavsson

Pokalturnering i Lund 6/4 1946

Vit: Paul Lindblom Svart: Ragnar Gustavsson

1 d4 d5 2 c4 dxc4 3 Sf3 a6 4 e3 Lg4 5 Lxc4 e6  
6 Db3 Lxf3 7 gxf3 b5 8 Le2 Sf6 9 0-0 Le7 10 a4  
b4 11 Sd2 0-0 12 Td1 Sb-d7 13 Sc4 Db8!! 14 e4 c5  
15 Le3 cxd4 16 Lxd4 Df4 17 De3 Dh4 18 Kh1 Sh5  
19 Tg1 Sd7-f6 20 Le5 Ta-c8 21 Tg2 Lc5 22 Dg5 Dxc5  
23 Txc5 Lxf2 24 Ld6 Tf-d8 25 Lxb4 Sf4 26 Lf1 Ld4  
27 Td1 La7 28 Ld6 Sh3 29 Lxh3 Txc4 30 e5 Se8  
31 a5 Ta4 32 b4 Txb4 33 Lf1 Ta4 Lxa6 Txa5 35 Le2  
Sxd6 36 Tg4 Sb7 37 Tc4 Txd1 38 Lxd1 Tc5 39 Ta4  
Ta5 40 Tc4 tiden ute.



*Gå till*

**Åkes  
Låsteknik**

**BILNYCKLAR**

**MAJORNA. Kungsladugårdsg. 26 .... 24 18 82**

**HAGA Husargatan 17 .. 11 90 95 HISINGEN Tunnbindareg. 16 ..23 07 10**

"Redaktörn har bett mig skriva några rader om något jag helst vill glömma". Så brukar Bent Larsen inleda sina turneringsreferat i Schacknytt numera. Utan att dra några paralleller i övrigt kan jag konstatera att jag har svårare med glömskan, inte för att mina partier på något sätt är mer minnesvärda (åtminstone inte förlusterna...) utan för att det inte brukar bli mer än dussinet fullt på ett år.

Nå, vad ska vi hitta på? Hjärnkontoret går på tomgång efter en lång dag, klockan närmar sig fem, folket drop-per hen, själv sitter jag kvar ett slag för att ta vara på tjänsteförmanen i form av en Facit från mitten av sextiotalet med slitet färgband, försiktigt snyger jag upp fickschacket och partiprotokollen ungefär som tjuvläsaren med Fibbens hemliga sidor, försöker få sammanhang eller tema i partierna; det blir inte så mycket, kanske några spektakulära diagram på sin höjd. Nåväl, vi kan väl börja med något upplyftande för Sällskapet Springarparets Sympatisörer eller Tvåspannets Trogna Tillskyndare som de också kallar sig. Jag hoppas Göran ursäktar publiceringen (från Lundbymatchen i våras):

1. c4 e5 (jag har svart, förresten) 2. Sc3 Sf6 3. g3 c6  
4. Sf3 e4 5. Sd4 d5 6. cx d5 Db6 7. Da4

Ojdå, det står väl inte hos Taimanov, kanske slår han dövörat till i fortsättningen också?

7. -Lc5 8. dx c6

En mer glupsk än frisk aptit, grymtar Ståhlberg i sin grav.

8. -0-0

Svart vill svepa omkull sin motståndare genast, men 8. -Sxc6 var säkert bättre, t.ex. 9. Sxc6 Lxf2+ 10. Kd1 Ld7 11. Sd5 Sxd5 12. Dxe4+ Le6 13. Se5 0-0 jämte torntramp på c-linjen.

9. cx b7 Lxb7 10. e3 Lxd4

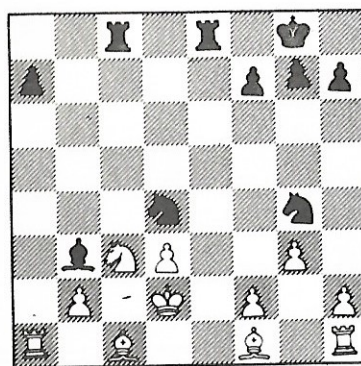
Synd på så rara ärter, men det är svårt att komma vidare annars.

11. Dxd4 Dxd4 12. ex d4 Sc6 13. d5?

Nu blir det nerförsbacke hem, efter 13. Lg2 Sxd4 14. 0-0 har svart komp men inte mer.

13. -Sd4 14. Tb1 Sf3+ (ingen rockad här inte!) 15. Kd1  
(15. Ke2 Tfe8 jämte La6+) Sg4 16. Sxe4 Lxd5 17. d3 Lxa2  
18. Ta1 Lb3+ 19. Ke2 Sd4+ 20. Kd2 Tac8 (skutan läcker!)  
21. Sc3 Tfe8 0-1

Löparna hinner inte fram: 22. Lg2 Te2+ 23. Sxe2 Tc2+ 24. Ke1 Txe2+ 25. Kf1 Txf2+ 26. Ke1 Sc2+ 27. Kd1 Sb4+ (razzian i möbelförrådet på a1 lockar inte) 28. Ke1 Sd3 matt. Slutställningen kan få det utlovade diagrammet.



Och nu något till tröst för Långbenta Löparens Lierade, från förra triangelmatchen mot Manhem, Mats Eriksson har vit.

1. e4 e6 2. d4 d5 3. Sd2 c5 4. ex d5  
Dxd5 5. Sgf3 cxd4 6. Lc4 Dd6 7.  
0-0 Sf6 8. Sb3 Sc6 9. Sbxd4 Sxd4  
10. Sxd4 a6

En standardställning i varianten, som har fått ny popularitet på sistone. Till mitt försvaret kan anföras att partiet

spelades några månader innan Ornsteins artikel i Schacknytt hade lämnat tryckpressarna.

11. c3 (11. Lb3!) Dc7 12. Lb3 Ld6 13. h3 0-0 14. Df3 b6!

Men inte 14. -b5? 15. Dxa8 Lb7 16. Da7 Lc5 17. Lf4!

15. Lg5 Lb7 16. De2 Sd5 17. Tad1 Sf4 (säkrare Tfe8)

18. Lxf4 Lxf4 19. Dg4

Här ältade jag bort en halvtimme på klockan bara för att konstatera hur lönlöst det var att försöka förhindra ett offer på e6. Sedan är det en annan femma att det bara mynnar ut likvärdiga (men olika!) chanser.

19.-Kh8 20.Lxe6 fxe6 21.Sxe6 Df7 22.Sxf8 Dxf8 23.Dd7

Tb8 24.Tfe1 h6

Svarts pjäser trampar varann på tårna lite. På önskelistan står en uppställning med löparna på a8 och b8, torn på f8 och madam på f6. Men först lite luft.

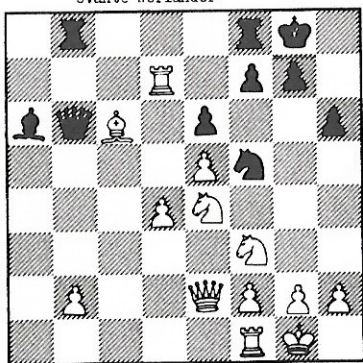
25.Te7?

Han har fått det hela om bakfoten. Något vitt kungsgrepp kan det aldrig bli tal om; däremot är ett slutspel inte att förakta, då står tornen idealiskt medan svart måste omgruppera och sikta in sig på damflygeln (löparna på f6 och f7 t.ex.) hur det nu skall gå till. Svart får alltså undvika dambyte, t.ex. 25.De7 Df5 26.De6 Dc5 med oklart spel (26.-Dg5 27.Dg4 eller 26.-Dc2? 27.Dxb6 Lxg2 28.Td8+ alternativt 27.-Ld5 28.Dd4 är fördelaktigt för min motståndare).

25.-Df6 26.Tf7? (26.Te2 följt av Dg4 för att klara King Kong) Dg6 27.g3 De4 28.Kf1 Dh1+ och vit tog sin Mats ur skolan. Svarts saltlöparen blev kanske inte så långbent som jag hade önskat men det går väl fler tåg.

Till sist lite tidsnödsdramatik från förra årets KM.

Svante Norlander



v.m.

Vit har under de senaste fyra dragen totalfördärvat en klar fördel för en bonduslings erövrande och nu rinner både möjligheter och minuter iväg som sand mellan fingrarna. Återstår bara att dra i spaken och se vad som händer:

22.Dxa6(!) Dxa6 23.d5 Txb2?

Efter 23.-Tfd8 får vi försöka lappa så gott det går, kanske 24.Txd8+ Txd8 25.Td1 exd5 26.

Lxd5 Da5 27.Sc3 och trådarna hänger ihop hjälpligt.

24.g4! exd5 25.Lxd5 Db5?

25.-Dg6 26.h3 h5 27.e6 eller 27.Sfg5 med komplikationer som egentligen kräver mer betänketid än fyra minuter.

26.e6 (flyt, tur, tillfälligheter...) Dd3?

26.-Se7! är intressant att studera för den som har en halvtimme till övers men så var ju inte fallet (27.Sc3 Db4 28.exf7+ Kh8 29.Se5 Dxc3 30.Txe7 är en möjlighet medan 27.Sd4 Dxd5 verkar sämre).

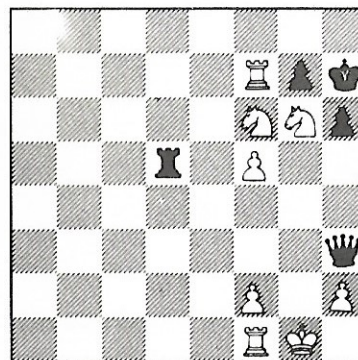
27.gxf5 Tb5 28.exf7+ Kh7 29.Se5 Dh3 30.Sg6

Det är bråttom nu; 30.Sg3 är förstås säkrare.

30.-Txf7 31.Txf7 Txd5

Efter 31.-Dg4+! 32.Sg3 Txd5 får vi börja använda vårt kungstorn för att komma vidare.

32.Sf6 matt. Än är inte alla kavallerier nedlagda...



Ni som är män om

Eder frisyr *Gå till*

**ERICSON**   
HERRFRISERING

LINNÉGATAN 26

Telefon 14 31 62



Vid behov av Tobaksvaror, Tidningar, Livsmedel  
Drycker, Fukt, vänd Eder med förtroende till

S E R V I C E B U T I K E N

Sprängkullsgatan 13

ÖPPET 10-21 OBS Söndagar 12-21



## FRÅN SM I GÄVLE 1982

Raden 0 1 0 1 1 1 1 0 är ej tänkt som något binärt tal utan utgör resultatet för undertecknad i klass 2, grupp 23. Om den sista nollan blivit  $\frac{1}{2}$  så hade jag vunnit gruppen. I stället blev det min siste motståndare som gick upp i klass 1 på  $6\frac{1}{2}$  poäng. Så kan det gå när man startar alldeles för svagt. I SM har jag lärt mig att det gäller att vinna första partiet och helst det andra också! Då får man det självförtroende som så väl brukar behövas i slutet av tävlingen.

SM i Gävle går väl annars till historien som ett av de varmaste SM som spelats. Arrangörerna gjorde dock det bästa av det mesta och bjöd på isvatten stora delar av dagen. Överhuvudtaget får man säga att allt fungerade perfekt i Gävle.

Staden var en positiv överraskning både vad gäller hotell, restauranger och sevärdheter. Den som på ledig tid gav sig ut på stan eller i dess omgivning får säkert trevliga associationer vid namn som Boulognerskogen, Silvanum, Walls hage, Söderlingska gården, Gamla Gefle, Bönans fiskeläge.

På följande sidor kan du ta del av några typiska partier i bästa kampan. Jag inleder med gruppens miniatyr från Rond 8. Mycket nöje!

Ingvar Gummesson

## Från klass 2, grupp 23

Vit: T. Ukkonen Svart: I. Gummesson

- |            |            |                     |
|------------|------------|---------------------|
| 1. e4 c5   | 2. Sf3 e6  | 3. d4 cxd4          |
| 4. Sxd4 a6 | 5. Lc4 Dc7 | 6. Lb3 Sf6          |
| 7. De2 Sc6 | 8. c3 Sxd4 | 9. cxd4 Dxc1+ Uppg. |

Partiet mot gruppens näst högst rankade (1857) gick så här:

Vit: Per Green Svart: I. Gummesson

- |              |                                                           |           |             |
|--------------|-----------------------------------------------------------|-----------|-------------|
| 1. d4 Sf6    | 2. c4 g6                                                  | 3. g3 Lg7 | 4. Lg2 0-0  |
| 5. Sf3 d6    | 6. 0-0 Sa6                                                | 7. Sc3 c6 | 8. d5 Ld7   |
| 9. Te1 cxd5  | 10. cxd5 b5                                               | 11. a4 b4 | 12. Sb5 Sc5 |
| 13. Sd2?     | Borde leda till bondevinst, tyckte jag så jag slog på b5. |           |             |
| 13.          | - Lxb5                                                    | 14. axb5  | Db6         |
| 15. Sf3 Sfe4 | 16. Sd4                                                   |           |             |

Vit ser inte att han förlorar ännu en bonde genom mitt 15:e drag, som borde uppfattats som en liten fälla!

- |              |                |                                                                                |             |
|--------------|----------------|--------------------------------------------------------------------------------|-------------|
| 16. - Sxf2   | 17. Kxf2 Lxd4+ | Att ta tillbaka på d4 leder till torn- eller damförlust samt en kung på drift! |             |
| 18. Kf1 Le5  | 19. Lf3 Dxb5   | 20. Tb1 b3                                                                     |             |
| 21. Le3 Tac8 | 22. Ld4 f6     | 23. Dd2 a5                                                                     | 24. Tec1 f5 |
| 25. Kg2 Se4  | 26. Lxe4 fxe4  | 27. Lxe5 dxe5                                                                  |             |

Svart har nu fått en stark trippelbonde som banar väg för tornen:

- |               |               |              |
|---------------|---------------|--------------|
| 28. De3 Tc2   | 29. Te1 Dxd5  | 30. Tf1 Tf3! |
| 31. Dg5 Txe2+ | 32. Kh1 Txf1+ | 33. Uppgivet |

Vår klubbs kanske färgstarkaste (även vid sidan om spelbordet) och mycket aktive spelare Bertil Westin, gjorde en mycket fin insats, då han som nykorad "Polis SM vinnare i Schack" tog steget upp i SM gruppen genom att vinna sin grupp i mästartklassen. Nedan följer några kommentarer ur GP från den 16 och 18 juli som ytterligare belyser Bertils stronga insats.

### □ Sensation

Göteborgaren Bertil Westins insats i mästartklassen är en sensation. När två ronder återstår har han chans till gruppseger och därmed steget upp i sverigemästartgruppen. Han ligger just nu tvåa och möter i dag ledande Bo Adler, Stockholm. Westins insats är än märkligare när man betänker att han har svårt att platsa i Kamraternas allsvenska lag.

Till SM-gruppen: Göteborgaren Bertil Westin nöjde sig med remi i klar vinstställning i mästartklassens finalrond. Det räckte nämligen för att säkra gruppseger. Nästa år får Westin spela i SM-gruppen i Karlskrona. Förhoppningsvis då tillsammans med klubbkamraten Bengt Svensson.

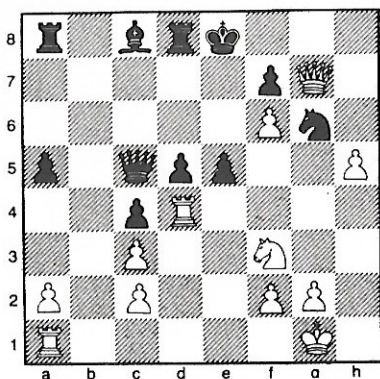
P-Å B

Och så några partier och ställningar.

Vit: Bertil Westin Svart: B Sundström Sundsvall

- 1 e4 e6
- 2 d4 d5
- 3 Sc3 Lb4
- 4 e5 Dd7
- 5 Ld3 b6
- 6 De2 c7
- 7 Lb5 Sc6
- 8 Sf3 Sg-e7
- 9 O-O a6
- 10 Lxc6 Sxc6
- 11 Tf-d1 O-O
- 12 dxc5 bxc5
- 13 Lg5! Lxc3
- 14 b2xc3 a5
- 15 De3 Da7
- 16 Lf6!! h6
- 17 Df4 Se7
- 18 Dg4 Sg6
- 19 Td3 gxf6
- 20 exf6 Tf-d8
- 21 Dh5 Kf8
- 22 Dxh6+ Ke8

- 23 Dg7 c4
- 24 Td4 Dc5
- 25 h4 e5
- 26 h5!! exd4



Ställning efter vits 26:e drag

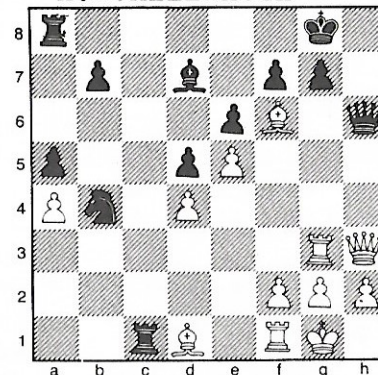
- 27 Te1+ Le6
- 28 Txe6+ Kd7
- 29 Dxf7+ Kc8
- 30 hxg6 Tf8
- 31 Te7!!

### Ställning II

- 25 Lf6 Dxh3
- 26 Txg7 Kf8
- 27 gxh3 Sc6
- 28 Th7 Se7
- 29 Th8+ Sg8
- 30 Kh1!!

Ställning efter vits 25:drag  
Lh4-f6!

L. Isaksson  
K.H. Alliansen



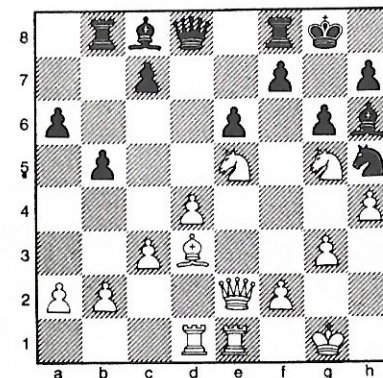
Bertil Westin  
Göteborg

### Ställning III

I sista ronden spelade jag upp denna ställning. Svart har mindre välbetänkt just dragit. 18 - b7-b5 varpå följande hände....

- 19 Sf3-e5!! Lh6xg5
- 20 Se5-c6 Dd8-d6
- 21 Sc6xb8 Lg5xh4
- 22 De2-f3! Lh4-g5

T. Nurmi  
Limhamn



och det slutade med att jag i sista ronden satt med kvalitet och bonde mer medans jag i lugn och ro kunde invänta resultatet av mina konkurrenters spel. När sedan såväl Adler som Korning tagit remi kunde jag erbjuda min motståndare en halva som han så väl behövde för att hänga kvar i M-klassen.

Vi kunde packa ihop våra grejor och åka hem för denna gång. Vi ses nästa år och då

Berti Westin  
Ställning efter vits  
19:e drag Sf3-e5!

är jag övertygad om att min framgång denna gång mot det franska försvaret knappast kommer att räcka till lika många poäng. Bertil W.

## HÖSTTURNERINGEN

SK Kamraternas Höstturnering anordnades under Allhelgonahelgen den 5 - 7 nov. för tredje gången. Deltagarantalet stannade i år vid 55 st. vilket var mindre än beräknat, och något av en besvikelse. Några möjliga förklaringar till det minskade deltagarantalet är en samtidig turnering i Karlstad med större priser i potten, en juniorturnering i samma hus??, samt att vi i vår sparsamhetsiver sänkte prissumman med ett par hundralappar. Till den kommande Höstturneringen skall vi göra vad som står i vår makt för att vår målsättning skall nås: 100 deltagare.

Årets turnering var dock en mycket trevlig tillställning, med många hårda dueller vid schackspelen, och enligt dom deltagande spelarna var det bra och trivsamma tävlingsdagar. Segrade gjorde vår egen storspelare Bengt Svensson som på dom 10 ronderna endast tappade tre halv poängare.

Tidsklasspristagare	Tidsklass: 2+2 tim.
Tidsklass: 20+20 min.	Henrik Dehlryd
Bengt Svensson	Ratingpristagare
Tidsklass: 45 + 45 min.	Rating under 1700
Alf Svensson	Hans-Åke Rundberg
Lars Madebrink	Jan Larsson
Johny Hector	Björn Johansson
Bertil Westin	Rating 1700 - 1900
Bengt Andersson	Johan Kretz
Pål Magnusson	Claes Lindholm
Christoffer Crone	Anna Banér



### Ortopedisk modell

Vi kan erbjuda  
allt i branschen



Läderstövlar, Skinnmössor,  
Plånböcker, Skärp m.m.

## Haga Trätoffelfabrik AB

Haga Nygata 29 413 01 Göteborg  
Tel. 119711, 117208

## SLUTSTÄLLNING HÖSTTURNERINGEN 1982

1 B.Svensson	9½	26-31 K.Jägerflod	5½
2 M.Wiedenkeller	8½	S.Bengtsson	5½
3 O.Kinnmark	8	L-E Lundgren	5½
4 M.Svenn	8	32- A.Svensson	5
5 J.Hector	7½	E.Johansson	5
6 S.Ingvarsson	7½	B.Sandberg	5
7-8 P.Magnusson	7½	L.Bergström	5
B.Andersson	7½	P.Jönsson	5
9-11 B.Ansner	7	L.Jacobsson	5
T.Welin	7	J.Mörby	5
L.Madebrink	7	P.Berntsson	5
12-18 S.Dahnberg	6½	K.Larsson	5
L.Olsson	6½	41-42 J.Larsson	4½
P-O Gromark	6½	H-Å Rundberg	4½
A.Ebenfeldt	6½	43-46 B.Johansson	4
O.Alfredsson	6½	L.Selhag	4
L.Wahlström	6½	B.Lindskog	4
J.Kretz	6½	M.Karlgren	4
19-25 H.Dhlryd	6	47-52 S.Norlander	3½
H.Svedberg	6	M.Cronberg	3½
A.Banér	6	M.Hansson	3½
B.Westin	6	R.Wiklund	3½
C.Lindholm	6	C.Nilsheden	3½
B.Castegren	6	U.Carlsson	3½
Ch.Crone	6	53 J.Rödholm	3
26-31 A.Söderbäck	5½	54 G.Nilsson	2½
U.Sjödell	5½	55 B.Lindholm	2
Å.Boman	5½		

SK Kamraterna hälsar alla deltagarna mycket välkomna tillbaka till nästa Höstturnering den 4 till 6 nov. 1983.

Hur man slår en orangutang.

Vit: D. Ljungström Svart: I. Gummesson

1. b4	d5	26. Ke2	f4
2. Lb2	Lf5	27. Le4	Tf8
3. e3	Sf6	28. f3	fxe3
4. Sf3	e6	29. Lxe3	Sxe3
5. b5	Ld6	30. Kxe3	Sd5+
6. c4	O-0	31. Ke2	c6
7. d4	dxc4	32. bxc6	bxc6
8. Lxc4	Lxb1	33. Tb3	Tc7
9. Txb1	Lb4+	34. Tgb1	Sb6
10. Ke2	De7	35. Lxh7	Dh5
11. Db3	Sbd7	36. Le4	Dxe5
12. Thc1	Ld6	37. f4	Dh5+
13. Se5	Sb6	38. Lf3	Df7
14. Ld3	Sfd5	39. Tc3	Tfc8
15. a3	f5	40. Tc1	Sd5
16. g3	Kh8	41. Tc5	De8
17. h4	Lxe5	42. De4	Tb7
18. dxe5	Df7	43. Kf1	Tb3!
19. Dc2	Dh5+	44. Ta5?	Te3
20. Kd2	Df3	45. Dd4	Txf3+
21. Tf1	Tad8	46. Kg2	Dh5
22. Ld4	Dh5	47. Txa7	Se3+
23. Le2	Df7	48. Kh2	Dg4
24. Ld3	Td7	49. Txc7	Tf2+
25. Tg1	Tfd8	50. Uppg.	

GYNNA VÅRA ANNONSÖRER

GASA!!

I maj månad 81 hamnade Michael Tals biografi under en schackturne i mina händer. Tal har alltid tillhört mina schackfavoriter. Dels p.g.a. alla hans sköna vinstpartier med ja ni vet offer offer .....och offer, men framför allt för att Micha alltid (tyvärr bara glimtvis på ålderns höst!) vågat ta risker eller om man så vill: ställt motspelaren inför så svåra praktiska problem som möjligt. I den linjen ingår en viktig komponent: Initiativ.

Efter nära år av skyttegravskrig modell små ärtbössor har schackvärden fått den efterlängtade Talkopian gånger 2: Kasparov. Vilket betyder att försvarsspelarna nu kommer att få värja sig ordentligt!

Nåväl efter den utsvävningen förstås kanske överskriften lite bättre. Tal inspirerade mig ändå mer. Våga vinn, förlora kan man alltid!

I början på andra veckan i Ystad SM 81 var jag mogen för: Gasa!

Att åka med gasen i botten är inte lätt och speciellt inte mellan specialsträckor som Nimzoindiskt och Kungsindiskt. I den senare allra helst på den glas-hala Gurgendzerakan. Men det är en härlig känsla att flyga fram i svåra passage!

KM 1982 Vit Matti Svart Bengt

1 d4 Sf6 2 c4 e6 3 Sc3 Lb4 4 e3 b6 5 Sge2 La6  
6 Sg3 O-0 7 e4 Sc6 8 Ld3 e5 9 d5 Lxc3 10 bxc3  
Se7 11 Da4?!

När hastigheten är hög räcker det med en liten sten i vägen, och plötsligt är man ute i perferin och letar efter vägen. Men som tur är ligger inte bilen upp och ner än, utan bra i färdriktningen. Men några prickars belastning blir det förstås! (11 Lg5)

11 - Lc8 12 O-0 d6 13 Lg5 Ld7?

Farten börjar åter trissas upp efter det lilla missödet. Nu borde det svarta ekipaget spelat 13 - Se8 och inte hjälpa den vita damen upp på vägen igen.

13 - Sd7 ser lockande ut men faller, på 14 Lxe7 Dxe7  
 15 Dc6 La6 16 Dxc7 Txc8 17 Sf5.

14 Dc2 Se8 15 f4

Efter en titt på kartan och analys av terrängen i 45 minuter beslöt jag mig för att farten faktiskt går

att höja avsevärt!

15 - h6

I snårskogen gäller det att se upp för allehanda materia som kan ligga i vägen. Men med lätt hand på ratten undviks stenbumlingen 15 - f6 med det eleganta 16 fxe5 fvg5 17 e6 Lc8 18 e5 Txf1 19 Txf1 g6 20 Df2 Sg7 21 Df7+ Kh8 22 Df8+ Dxf8 23 Txf8+ Sg8 24 exd6 cxd6 25 Se4 Lb7 26 Sxd6 Txf8 27 Sf7+ och man hade med gott samvete kunnat sluta köra rally!

16 Lh4 exf4

I hopp om att punktera vit kunde svart försökt 16 -g5 17 fvg5 Sg6 men efter 18 Sf6 Lxf5 19 exf5 Sxh4 20 f6 hxg5 21 Dd2 ser vit det hägrande målet.

17 Sf5 f6 18 Txf4 Sg6

Överfallet 18 - g5 Ger vit goda utsikter med 19 Sxh6+ Kg7 20 Lxg5 fvg5 21 Txf8 Kxf8 22 Df2+ Kg7 23 Sf7 eller 20 - Sg6 21 Taf1

19 Tf2 Lxf5 20 exf5 Sxh4 21 g3 Tf7 22 gxh4??

En gång ute i diket må väl vara hänt men flera prickar hade faktiskt inte vit råd med. I den nu relativt lungna farten borde vit ha sett faran ock spelat 22 Te1 Te7 23 Te6 och det bör vara raka vägen hem!

22 - Te7 23 Tg2

Först nu såg vit svart plattform e5! Men det relativt bästa hade ändå varit att slå ner på farten för att spara bilen med 23 Te2 Te5 24 Txe5 Fxe5 25 f6 Sxf6 26 Lf5 med vissa chanser. Nu börjar det strax att hacka i vits motor betänkligt.

23 - Te5 24 Dd2 Kh8 25 Kh1 De7 26 Tg3 Tc8 27 Tag1 c6 28 Lf1 Tc7 29 Lg2 c5 30 Df4 Df7 31 Lf3 Tce7

32 Tg6 Df8

Svart har en trång men säker bil.

33 Tbg2 Te1 34 h3 Txe5 35 Lh5 Txg1 36 Txg1 De7

37 Dg4 Sc7 38 Df4 Te4 39 Df1 Te3 40 Dg2 Txc3 41 Lf3

och besiktning av bilen. Men den var redan så sönderkörd att man lika gärna kunde köra totalt slut på eländet.

41 - Txc4 42 Dd2 De5 43 Dg2 Se8 44 Dg6 Tc2 (44 Lh5 g5!) 45 Tg2 Txg2 46 Kxg2 Kg8 47 Dg4 g5 48 a4 a6

49 axb5 axb5 50 Kf1 Sc7 51 Dg2 Da1 0-1.

Allsvenskan: Vit Matti Svart John Ljungdahl  
Helsingborg

1 d4 Sf6 2 c4 e6 3 Sc3 Lb4 4 e3 0-0 5 Sge2 d5  
6 a3 Le7 7 cxd5 exd5 8 g3

Efteråt viskade kartläsare Ulf:- Växla snabbare upp med 8 h3!

8 - Lg4(?) 9 Lg2 c6 10 h3 Lf5 11 g4 Ld7 12 0-0  
Sa6 13 f3!

Efter noggrann översyn av terrängen, väglaget och vädret. Dessutom hade motståndarlaget levererats några härliga landgångar av Manhems ordförande Torsten Lind som i ett nödläge gjorde mig den tjänsten. Äntligen kunde jag börja koncentrera mig på körningen!

13 - Sc7 14 e4 c5 15 e5 Se8 16 f4 Lc6 17 Le3 cxd4  
18 Sxd4 Lc5 19 b4

I detta ögonblick av berusande fart kunde jag inte låta bli att tänka på Blåvitts totalfotboll!

19 - Lxd4 20 Lxd4 Sb5 21 a4(?)

Nu var det nog dags att vrida ett snäpp på ratten och spela med 21 f5

21 - Sxc3 22 Lxc3 a6?

Db6+ var avgjort bättre

23 Dd4 Sc7 24 f5 Dd7 (Vadnu?) 25 e6 Fxe6 26 f6

All fart är ju relativ. Nu borde svart försvarat sig med 26 - Se8 T:ex 27 g5 och vit attackerar vidare trots materialfel.

26 - Lxa4? 27 f7+

Efter körningens slut trodde jag det fanns en genväg i 27 fvg7 Txf1 28 Txf1 för hotet g5,g6 ser inte lätt ut att parera, men svarts kantlöpare hittar rätt stig genom bakluckan c2.

27 - Txf7 28 Txf7 Dxf7

28 - Kxf7 29 Dvg7+ Ke8 30 Txa4

29 Txa4 Sb5 30 Dd3 Sxc3 31 Dxc3 Dd7 32 Ta1 Tc8

33 De5 Dc6?

Sidogardering med Tc6 och svart kan börja hoppas att tre skrotdar väger upp spjutet på g2.

34 Te1 Db6+ 35 Kh1 Te8 36 Lxd5 Dxb4 37 Tf1

37 Lxe6 schack, men binder alla vita pjäser.

37 - De7 38 Le4 b5 39 Tc1?

Trots brådis för 40 dragskontroll borde man lätt siktat målet 39 Dh5 g6 40 Lxg6 hxg6 41 Dvg6 Kh8 42 Tf7

39 - Td8 40 Tc7 Td1+ 41 Kg2 Td2+ 42 Kg3 Td7 43 Tc8+

Med hopp om 43 - Td8 44 Dxe6 Dxe6 45 Txd8 Kf7 46 Ld5

43 - Kf7 44 Dh5+ Kf6 45 Tc3

44 g5+ var lockande men inte avgjörande

45 - g5! 46 h4

Tvunget för att få loss föraren.

46 - Ke5

Som Berra riktigt påpekade ger sig det svarta Majestätet ensam till att äta upp de vita pjäserna!

47 Lxh7! b4

47 - Dxh7 48 Dxg5+ Ke4 49 De3+ Kd5 50 Dc5+ Ke4

51 Te3 matt

48 Te3+ Kd4 49 Td3+ Kc4 50 Txd7 Dxd7 51 Dg6

51 Hxg5 Dd6+ 52 Kh3 Dd1 såg ut att släppa till väl mycket.

51 - Dd6+ 52 Kh3 gxh4

Med mothugget Dg3 matt!

53 Dc2+ Kd5 54 Le4+ Kd4

54 - Ke5?? 55 Dh2+

55 Dd3+ Ke5 56 Dxd6+ Kxd6 57 Lc2 e5 58 Kxh4 a5

Och nu gasar svart!

59 g5 Ke7 60 Kh5 e4 61 Lxe4 a4 62 Kh6 b3 63 Ld5

Kd6 64 Lf7 Kc5 65 g6 Kb4 66 g7 1-0.

Allsvenskan: Vit Matti Svart Conny Holst Limhamn

1 d4 Sf6 2 c4 g6 3 Sc3 Lg7 4 e4 d6 5 f4

Som sagt: Pedalen i botten!

5 - 0-0 6 Le2 c5 7 d5 e6 8 Sf3 exd5 9 e5!? dxe5

(burgenidzerakan!) 10 fxe5 Sg4 11 Lg5 Da5

Enda felet med körningen denna gång var att svartspelaren hade åkt sträckan många gånger. Även han med vit! I Åstorp spelade Michael Johansson 11 - f6 12 exf6 Lxf6 13 Lxf6 Dxf6 14 Sxd5 Dd6 mot mig. Hade jag inte haft så många medpassagerare i bilen hade jag spelat 15 0-0 och hoppats på 15 - Txf3 (15 - Sc6!) 16 Se7+ Dxe7 17 Lxf3 med ruggigt initiativ.

12 cxd5 Sd7 13 0-0?

Förstår inte varför jag bromsade i den rakan. Tryckte nog på fel pedal. 13 e6 är enda riktiga.

13 - Sdxe5 14 Sxe5 15 Le7 Te8 16 d6 Le6 17 Sd5

c4!

Det är Le6 som ska behållas helt riktigt!

18 Sf+ Lxf6 19 Lxf6 Dc5+ 20 Kh1 Sd7 21 Le7

Med tungt hjärta. Men d6 bonden är vits hopp och behöver assistans.

21 - h5 22 Lg4 f5 23 Lf3 Tab8 24 De2 Lf7 25 Tfel

a5(?)(25 - b4!) 26 Tad1 b4 27 g4 fxg4 28 Lxg4 Dc6

29 Lf3 Dc5 30 Dg2 c3 31 Ld5(?)

31 Lc6 och vit behåller initiativ även om ställningen är laddad. Här gäller inga vanliga regler bara en: Backa inte en millimeter! Plats för analys.

31 - Lxd5 32 Txd5 Dc6 33 De4 Tb5 34 Txb5 Dxb5?

Här verkar det som om svart kan köra om vit i slutkurvan med den eleganta styrningen 34 - Dxe4 35 Txe4 cxb2 36 Te1 Tc8 eller 36 Txb4 axb4 37 Txb4 Tb8.

35 bxc3 bxc3 36 a4 Df5 37 Dc4 Df7 38 Dxc3 Tb8 39

Dc6 Df2 40 Tc1 Tb2

Och efter tidskontroll ser svart ställning inte allt för pjåkig ut. Dessutom framkom det att jag var tvungen att vinna för att göra mina medpassagerare lyckliga för att få ett oavgjort resultat. Så bågen måste spännas till bristningsgränsen!

41 Dc4+ Kg7 42 Dc3 Kg8 43 Dg3 Dxg3 44 hxg3 Kf7

45 Tc7 Ke6 46 Ta7 Td2 47 Txa5 Se5 (med bakhugget Sf3)

48 Lg5 Txd6 49 Kg2 Tc6

49 Txe5 Kxe5 50 Lf4+ Ke6 51 Lxd6 Kxd6 52 Kg2 h5

53 Kf3 g5 och remis.

50 Lf4 Tc2+ 51 Kh3

När man tänker rätt på saken så bör man inte utmana ödet i onödan. Kungen står säkrare på f1.

51 - Sc6 52 Ta8 Ta2 53 Lc7 h5 54 a5 g5 55 a6?

Nu var det hög tid att kontrollera terrängen! En tänkbar remiväg var 55 Th8 h4 56 gxh4 gxh4 57 Ta8 Kd7

58 Lb6 Ta4 59 a4 Kd6 60 a7 Sxa7 61 Lxa7 Kc6

55 - Sd4 56 a7 ??

En naturlig följd av föregående drag men man får inte vara dumdrigtig i hög fart. Återigen 56 Th8 t.ex g4+ 57 Kh4 Sf3+ 58 Kxh5 Th2+ 59 Kxg4 Txh8 60 Kxf3 Ta8. 56 - Sf3 57 g4 Sg1+ med det nätta slutet 58 Kg3 h4 matt. 0-1

Förare av pennan Matti Svann

Inför årets serie låg målsättningen att ta oss till final och därmed revanchera oss för misslyckandet förra året. Förra årets finalmiss kanske blev en liten chock för oss. Det verkar faktiskt som den lamslår oss än. Även om chansen inte är helt borta att komma till final. En vinst, en förlust och två oavgjorda matcher betyder att vi måste spika resten för att ha en möjlighet att gå vidare. Bland de tre resterande ronderna ingår som första "offer" Jönköping borta. Där Avgjörs det hela. Jag pratade om att vi är chockade för debaclet förra året. Men kan det vara så att vi fortfarande lever på SM vinsten för 1½ år sedan. Hur som helst är det inte samma flyt som då. I det läget som nu råder brukar bara en sak hjälpa: Kämpa och åter kämpa. Det sista tåget har ju faktiskt inte gått från perrongen än!

Första matchen hade lottats som bortamatch mot Åstorp. En svår men inte hopplös uppgift. Men vi saknade Ingvar och därmed hoppades vi bara på en pinne. Efter fyra timmars spel hade vi faktiskt redan säkrat pinnen och ledde med 4-1 och och med tre goda chanser till åtminstone en futtig halva. Ulf och Bengt blev tvungna att spela ensamma kvar när resten av gänget ville komma hem med ett tidigare tåg. Kanske var det det som gjorde det hela! För tyvärr blev det förlust i båda fallen och när P-O tidigare hade blivit tvungen att sträcka vapen slutade resultatet vid 4-4. En något snöplig öppning för oss trots taktiken före matchen. I slutet an november var det så dags för ett dubbel-evenemang på våran lokal. Till att börja med skulle vi "tvåla" till Helsingborg. Det lyckades vi med utan större intermezzos. Resultatet 6-2 talar sitt tydliga språk. Det kunde nog ha blivit något större om inte Gösta hade spelat så hårt på vinst. Men med resultatet som helhet finns inget att invända. Men mot Limhamn på dagen efter finns mycket att invända. Förlust med 3-5. Den första förlusten mot skåningarna på flera säsonger. Vi brukar alltid ha lätt för dem och borde ha vunnit även denna gång. Men skånepågarna var revanchsugna, det märktes ty de var uppe och snokade

på vårat möte mot Helsingborg dagen innan. Det bjöds alldeles för givmilt på poäng lite här och där så det hjälpte inte att Michael och Ulf tog full pott när resten av gänget hade sin offday.

Nu behövd vi verkligen slå Skänninge. Men det fanns ett stort MEN. Matchen var borta och inte alls lockande. Till en början såg det lite oroligt ut när Ingvar tänkte en timma i öppningen! Men det blev genast lite gladare miner när Ingvars jugoslav gav utdelning i en gästställning. Det var ju förstas det där med tiden. Här kom oflytet verkligen in i bilden. Istället för att nöja sig med remi spelade Ingvar på vinst -vilket var helt riktigt- men motståndaren hade en parad och dagen var förstörd. Berra hade pattsatt sin motståndare och gick och blev av med Tanten. Själv kunde jag avgjort matchen i ett drag minuterna före slutet på hela betänketiden, men missade osv osv. Vinsterna togs av Ulf och P-O. Vilket för P-Os del var extra kul eftersom det brukar vara si och så med den saken i allsvenskan. Nu kanske det lossnar. Som lag betraktat fungerar vi inte lika enkelt som för två år sedan. Det är som om vi vill för mycket!

Lagledare Matti Svenn

VOLTA · ELECTROLUX · HOOVER · BRAUN · ELRAM

# ÖSTENS EL

\* FÖRSÄLJNING \* SERVICE \*

Södra Allégatan 12 413 01 Göteborg Tel. 11 69 62

NYA □ BEG DAMMSUGARE  
PÅSAR □ TILLBEHÖR TILL ALLA MÄRKEN

SIEMENS · BABYLIS · NILFISK · PHILIPS · STARMIX

## TRIANGEL-funderingar

Resultatet i årets triangel var ju inte alltför upplyftande. Att få stryk av Lundby och Manhem må vara hänt, p g a kollektivt olycksfall i arbetet. Men det sorgliga är att vi åter inte lyckades få ihop fullt lag. Ska det vara någon sportslig mening med turneringen som lagtävling, måste vi lösa det problemet. Men HUR ?

Vi kan kräva att matcherna ska omfatta 40 bord. Det är enklast. Men också att ge upp.

Man skulle önska sig fler medlemmar. Detta som en följd av en mer attraktiv klubb. Vi skulle behöva större juniorverksamhet, mer aktivitet på våren och fler aktiva. Men kan vi klara det ?

Vi kan inte lyfta oss i håret, men något måste göras. Det är hög tid att kläcka idéer, kamrater!

En kanske kunde vara träningskvällar. Där skulle man kunna träna olika teman imittspel (isolerad bonde, minoritetsangrepp, olika rockadställning etc.) och slutspel genom att spela typställningar. Kanske varannan gång teori, varannan gång praktik. Det kanske kunde bli en studiecirkel i schack. Antingen med gemensam genomgång, eller självstudier av olika teman, som kompletteras med träningskvällarnas praktiska spel.

En massa "kanske". Man kan tänka sig olika utformning av idén. Men frågan är:

Finns det något intresse för den överhuvud taget?

Utgångspunkten var triangeln. Vi fick lämna många WO, men vi hade också en O.W.

Han skötte sig så här :

Vit mot Jan Andersson (1874), Lundby, bord 17  
 1. Sf3 , Sf6    2. g3 , Sc6 ?!    3. d4 , d5  
 4. Lg2 , Lg4 ?    5. Se5?, e6    6. Sxg4, Sxg4  
 7. 0-0

(Denna ställning hade jag i färskt minne sedan SM i Gävle.

Partiet OW-Bengt Gällmo, Solna, fortsatte 7.- Le7 8.c4 Sf6 9.Sc3 0-0 10.cxd5 exd5 . Jag fick tryck på damflygeln och kom klart bättre. Men p g a en miss i andra tidsnöden behövde jag två avbrott och 81 drag för att vinna ett damslutspel.

Jan Andersson försöker kompensera sig med taktiska varianter.)

7. - , h5 ?!    8. c4, Dd7 9.cxd5, exd5    10. Sc3, h4    11. Sxd5, hxg3    12. hxg3, 0-0-0

(Vit kunde ha stoppat det svarta angreppet med 10.h4, men det är onödigt. Vits angrepp bör vara farligare här, men sköts inte på allra bästa sätt.)

13. e4, Sb4    14. Se3, Sh2    15. Tel, Dxd4    16. Db3 ?

(Jodå, jag såg att svarts kuse på h2 blir instängd efter 16.Dxd4 Txd4 17.f3. Men jag överskattade min ställning, och kände väldigt för att spela på kungsangrepp.)

16. - , Df6    17. Sd5, Sxd5    18. exd5, Lc5 ?

(Svart överskattar å andra sidan sina resurser. 18.- Ld6! var draget.)

19. Lf4 , Sg4    20. d6 !

(Lg2 blir fruktansvärd. Tel-e7 blir möjligt i vissa varianter, och ev. kan c-linjen öppnas.)

20. - , Lxf2+    21. Kf1 , c6

(Svart missar vits viktigaste hot. Nu är det slut)

22. Lxc6 ! , Lb6    (22.- bxc6 23.d7+)

23. d7+ , Txd7    24. Lxd7+ , Kxd7    25. Dd5+

och svart gav upp.



Så var det dags för matchen mot Manhem. Jag hade vit på bord 18, mot Rikard Winsnes (1925).

1. Sf3 Sf6  
2. g3 g6  
3. b4 ?!

Jag var för dagen trött och oinspirerad, så jag var nöjd med remi. Draget ger inte vit någon fördel, snarare tvärtom. Vitsen är bara att komma bort från de vanliga teorisvängarna.

3. Lg7  
4. Lb2 0-0  
5. Lg2 d6  
6. c4 e5  
7. d3 Sbd7  
8. 0-0 Sh5  
9. Sc3 f5  
10. Tc1 Sdf6 ?

Efter 10.- c6 hade jag hellre spelat svart. Nu börjar missmodet och tröttheten rinna av, och inspirationen vakna.

11. c5 ! a6  
12. b5 ! e4

Svart har snabbt fått problem på damflygeln. Rikard missade här följande lilla kombination.

13. dxe4 fxe4  
14. Sxe4 Sxe4  
15. Dd5 + Kh8 ?

Bättre var 15.- Tf7

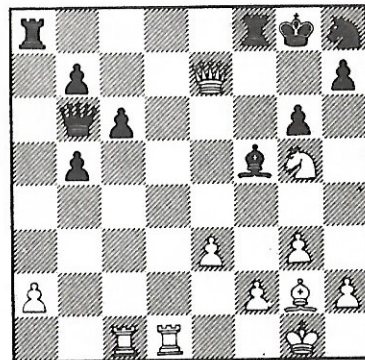
16. Lxg7 + Sxg7  
17. Dxe4 axb5  
18. cxd6 Dxd6  
19. Tfd1 Db6  
20. e3 ?!

för att frigöra Sf3. Men 20.De7 och slag på c7 var bättre.

20. c6  
21. De7 Kg8 ??

Förklaringen till att svart inte spelade

22.- Tae8 är att jag hade ont om tid. Rikard ville inte tillåta remischackar !! Han tänkte en stund här. Det gav mig tid att börja fundera även på annat än 22.- Tae8. Jag har vinstställning men bara 4 minuter kvar på klockan...



Vit avgör med ...

23. Td6 !

Hotar först och främst 24.Ld5+, men ger också tornet möjlighet att angripa från f6. (23.Ld5+ ? cxd5 24.Tc7 Df6) . Om nu 23.- Tae8 så

- 24.Ld5+ Kh8  
(24.- cxd5 25.Dxf8+)  
25.Sf7+ Kg8  
26.Sh6++ Kh8  
27.Tf6 Txf6  
28.Dxf6

och svart är maktlös inför hotet Df6-f7-g8 med kvävsmatt.

- T ex. 28.- Dc7  
29.Sf7+ Kg8 30.Sd6+.

23. - Da7  
24. Ld5 + Kh8  
(24.- cxd 25.Tc7)

25. Sf7 + Txf7  
26. Td8+ ! Txd8  
27. Dxd8+ Se8  
28. Dxe8+ Kg7  
29. Dxf6+ Kh6

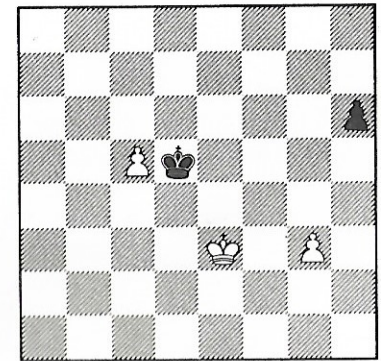
Och nu vinner vit efter 30.Df8+ Kg5/h5 31. Lf3 ! , men när jag spelade 26.Td8+ siktade jag på Tc7 efter "bondevinsten"...

30. Lxc6 ??? Da3

Gulp! Vit står väl fortfarande på vinst men då hade jag behövt lite mer tid...

Ola W.

HUR GÅR DET HÄR DÅ ?



Vit vid draget

Svara gärna på frågan innan du läser vidare. Helst med djupare motivering än "Vit vinner, nä de e nåt lurt - remi"

Vit vinner?

- 1.Kf4 Kxc5 2.Kf5 Kd4  
3. g4 Ke3 4.Kg6 Kf4

...remi ?

Vit kan spela listigare

1. g4 Kxc5 2.Ke4 !

Nu kommer svart inte runt bakvägen. Så...

'...vit vinner ?

2. - Kd6 3.Kf5 h5 !

...och därmed slut på diskussionen !

Även enkla ställningar kan ha sina poänger.

Denna uppkom 3 drag in på en analys i Informatör 22 till parti nr1 Bilek-Ornstein (1976).

Vit vann partiet...

## Bertil Gedda 70 år

Den 6 december fyllde Bertil Gedda 70 år. Vi gratulerar hjärtligt och återger ett fint prov på den praktiska delen av hans schackskapande.

Allsvenska serien 1959

### KUNGSINDISKTT

Bertil Gedda Kamraterna		Åke Olsson Rockaden	
1. d4	Sf6	2. c4	g6
3. Sc3	Lg7	4. e4	d6
5. f3	0—0	6. Le3	e5
7. Sge2			

Alternativet är 7. d5. Textdraget ger större variationsmöjligheter för båda parter.

7. —	Sbd7	8. Dd2	c6
9. 0—0—0	a6		

Med detta drag, som syftar till ett snabbt b5, inleder svart ett energiskt motspel. Vit hotar ju att spela g4, h4 o.s.v., ett angrepp som kan bli svårt att bemöta.

10. Kb1	b5	11. d5!	b4
12. Sa4 (?)			

Det bästa synes vara 12. d×c6 b×c3 13. D×d6. Analyser efteråt visade, att detta är mycket chansrikt för vit. T.ex. 13. — Da5 14. c×d7 c2† 15. K×c2 L×d7 16. Sc3 och vit har vunnit ett par bönder. Eller 13. — c×b2 14. c7! De8 15. Dc6. Eller slutligen 13. — Tb8 14. D×b8 S×b8 15. T×d8 T×d8 16. c7 T×d1† 17. Kc2 c×b2 18. c×b8D.

12. —	c×d5?		
-------	-------	--	--

Här hade svart chansen att utjämna med 12. — c5.

13. c×d5	a5	14. Sc1	Se8
15. Sb3			

Svarts aktion på damflygeln har endast lett till att vit fått ett dominerande spel på den sidan. En sådan scenförändring är inte så ovanlig i Sämischvarianten, där vit bör bevaka sina chanser på c-linjen och inte alltför stereotypt spela på kungsangrepp.

15. —	f5	16. Ld3	f×e4
17. f×e4	La6		

Efter detta avbyte får svart kännbara svagheter på de ljusa fälten, men det är redan svårt att finna något hållbart. Speciellt är den inaktiva löparen på g7 ett problem.

18. L×a6	T×a6	19. Dd3	Ta8
20. Sd2	Sc7	21. Sc4	De7

Sb5 besvaras med Scb6.

22. Sab6	S×b6	23. S×b6	Tab8
24. Tc1	Se8	25. Tc2	Tf7

För att möjliggöra Dh4, som ännu är förhindrat genom Sd7.

26. Thc1	Dh4	27. Tc8	Tfb7
----------	-----	---------	------

Efter tornbyte kan De1† besvaras med Kc2.

28. Db5!	D×e4†		
----------	-------	--	--

Det finns inte något acceptabelt försvar för svart.

29. Kal	D×e3?	30. D×e8†	Uppg.
---------	-------	-----------	-------

Svarts ställning är förlorad även efter 29. — T×c8 30. T×c8 Te7 31. T×e8† Lf8 32. Lc1 Tc7 33. Tc8 eller 32. — T×e8 33. D×e8 Dc2 34. Dc6.

Anm. av B. Gedda

## SKJORTOR

## UNDERKLÄDER

## STRUMPOR

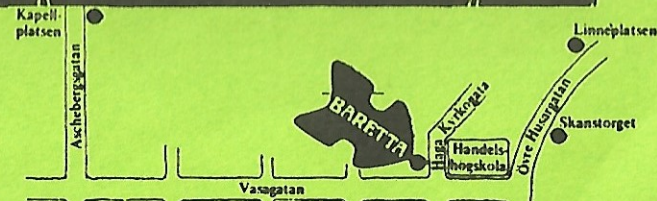
### Till låga priser !

### Gå till

# W I L K M A R K S

## Skanstorget 1

BESTÄLLNING  
tel. 11 10 29



# BARETTA

ÖPPET ALLA DAGAR 11-23

HAGA KYRKO GATA 14. GÖTEBORG TEL. 11 10 29