

# Roulinglista 1/5 1976

Peter Ostberg	2327	Bengt Terborn	1685
Gunnar Dahlin	2214	Nils Rutgersson	1674
Sven-Göran Malmgren	2168	Jan Sandberg	1672
Ulf Nyberg	2164	Lars Fraenkel	1666
Michael Andersson	2133	Lennart Larsson	1652
Bengt Svensson	2105	M Karlgren	1651
Matti Svonn	2083	Anders Jinbrandt	1643
Uno Axelsson	2053	Milinko Mikalacki	1634
Alf Björson	2041	Rickard Brånemark	1630
Curt Andersson	2039	Albert Svensson	1620
Lennart Nåmark	2038	Bo Selin	1620
Ingvar Andreasson	2026	Mats Forser	1593
Josef Brodin	1997	Jan Eriksson	1586
Gabriel Almroth	1967	Gunnar Nicklasson	1571
Jolanta Dahlin	1965	Staffan Ribeck	1559
Georg Flink	1941	Eero Kuparinen	1552
Bror Bjerner	1940	Torbjörn Strand	1546
Olli Svonn	1933	Albin Rosén	1551
Gösta Svonn	1909	Martin Svedberg	1541
Ragnar Gustavsson	1906	Per-Åke Björlin	1541
Leif Iweborg	1890	Stig Ljungberg	1540
Sven Sjölander	1878	Per-Olof Edfelt	1539
Lars Livbrandt	1871	Anders Johansson	1536
Björn Sigstam	1852	Ove Thiliander	1531
Svante Norlander	1826	D Zylbersztein	1516
Jan Isefalk	1798	Allan Nygren	1508
Vidar Johannesson	1794	Stefan Lagerholm	1500
Olle Nilsson	1771	Gunnar Eriksson	1493
Hjalmar Johansson	1754	Slavo Glisović	1487
Rune Torstensson	1751	S Zylbersztein	1486
George Andersson	1741	<b>Bengt Ekblad</b>	1470
Ingemar Olsson	1739	Sven Svensson	1447
Helge Eriksson	1725	Hugo Nåmark	1428
John Johnsson	1720	Ingvar Persson	1424
Lars Sarius	1713	Felix Lundberg	1401
K E Mårtensson	1708	Björn Hallin	1400
Harry Svonn	1705	Jens Pedersen	1350
Gunnar Tunberg	1703	Anton Rockad	1307
Ingvar Gummesson	1700	Enkom Passant	1297



# 1976

årgång 4 nummer 2

## SCHACK KAMRATERN

medlemsblad för schackklubben Kamraterna





## ● LEDAREN <sup>20</sup>/<sub>5</sub> ●

c/o Gunnar Dahlin  
Pennygången 98  
414 82 GÖTEBORG  
Tel 82 87 37

### ANSVARIG UTGIVARE

Josef Brodin  
Tel 45 61 41

### CHEFREDAKTÖR

Gunnar Dahlin

### EKONOMICHEF

Per-Åke Björilin  
Tel 31 12 14

POSTGIRO 41 448-2



I redaktionen

Gunnar Dahlin  
Matti Svenn  
Peter Östberg

Manus, annonser och  
övrig korrespondens  
sändes till chef-  
redaktören.

Schackkamrater!

Vår chefredaktör Matti har i dagarna ryckt in i lumpen och undertecknad har fått hoppa in som vikarie i detta nummer. Vikariatet är av högst tillfällig natur, ty vår nye medlem Peter Östberg har lovat att ta sig an chefredaktörskapet fr o m nästa nummer. Peter har mest gjort sig känd i vår sydligaste del av landet, dvs Lund med omnejd och med den äran, för han har under många år spelat i LASK:s förstalag.

Hans inträde i klubben har utgjort välbehövlig injektion för oss, varför vi nu vågar se fram emot ett år i allsvenskan i rosigare färger. Peter vann årets göteborgsmästerskap, vilket nog de flesta vet, överlägsnare än någon gjort på mycket länge.

Ensam kommer han emellertid inte att kunna uträttsärskilt mycket. Redaktionen väddar därför till medlemmarna om hjälp med artikelskrivande och framför allt frivilligt stabsarbete.

*Gunnar*

## Ekonomi - finansiering



För att få en stadig och översiktlig ekonomi, baserad på medlemsavgifter, och att ej fortsätta med dom något osäkra entréavgifterna, beslöts vid vårmötet den 13 feb. 1976 om att höja medlemsavgiften. De beslutade höjningarna har tillkommit endast för att täcka dom ökade utgifterna, och kommer inte att ge utrymme för ökade aktiviteter eller några slantar att lägga i kassakistan. Det är framförallt vårt allsvenska lag som drar ökade kostnader vid bortamatcher, på grund av höjda biljett och logipriser. För denna säsong i div. 2 har våra nettokostnader (resebidrag från SSF frändragarna) varit 1874:--. Serveringskostnaderna vid våra spelkvällar har ökat med 100%, från 10:- till 20:-, en kostnadsökning per år med ca. 500:--. Några andra utgifter som ökat är hyra och registreringsavgifter.

Med denna lilla redogörelse hoppas jag att Ni skall ha förståelse med detta beslut om att höja medlemsavgiften.

Inom Schackklubben Kamraterna finns en stor grupp som kallas passiva medlemmar, passiva därför att dom ej deltar i klubbens aktiviteter. Dom är dock inte passiva när det gäller att betala sin medlemsavgift, och är därför mycket viktiga för klubben. Jag vill därför vädja till dessa medlemmar, försök att också i fortsättningen stödja oss, utan Er skulle klubben vara mycket fattigare.

De nya avgifterna gäller från och med höstsäsongen 76 och är för helbetalande 50:- halv. 25:- och jun. oförändrat 5:- per termin.

Per-Åke Björilin  
Kassör



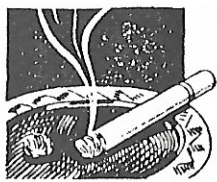
PS

Som Ni kanske känner till, har vi inom klubben bedrivit en schackskola med syfte att få duktiga juniorer till klubben. Detta har dock kostat oss en hel del pengar, då dom bidrag som vi optimistiskt räknade med uteblev. Jag tar därför tillfället i akt att vädja om ett frivilligt bidrag, för att om möjligt täcka utgifterna för denna schackskola.

DS

## Schackspelare

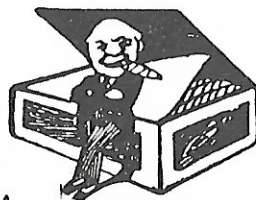
SERVICE-BUTIKEN VID SCHACKSPELETSHUS



Vid behov av Tobaksvaror, Tidningar, Pappersvaror, vänd Eder med förtroende till

**Tobaksaffären**

HAGA KYRKO GATAN 14



# SMÖR\*OST

C A STRÖMBOMS

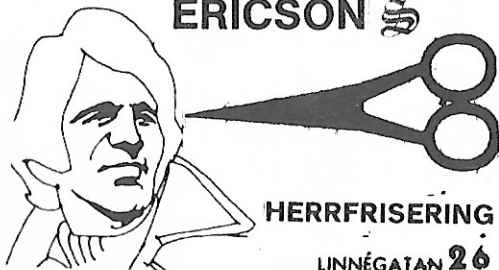
BAZAR ALLIANCE nr 80  
(vid Kungstorget)

Det bästa för Er och  
ekonomin – gå till

# Tvättbaren

LINNÉGATAN 59

ERICSON



HERRFRISERING

LINNÉGATAN 26



Allround  
FRISÖREN

Tengelin och Danielsson,

Odinsg. 28 .... 19 84 87



## Min åsikt



Vi tar i detta nummer upp den gamla spalten "Min åsikt", i vilken vår nye klubbmedlem, tillika göteborgsmästaren, Peter Östberg ger oss en del på huden. Vi hoppas att artikeln kommer att ge en smula eftertanke och fortsatt debatt i vårt medlemsblad. Håll till godo!

Efter knappt ett år i Göteborg har jag vissa personliga funderingar att delge läsekreten. Inaveln inom schackvärlden här i stan är påtaglig. Säsongen är späckad med inhemska arrangemang (lag-DM, triangelmatcherna, lag-DM i blixt, individuella blixt DM samt de olika klubbmästerskapen). Tiden räcker ju inte till allt. Man måste skära ner på programmet och utöka utbytet med andra spelare och klubbar, exempelvis i våra grannländer Danmark och Norge. Detta utbyte skulle kunna tänkas både i klubb-, och förbundaregi. Så vitt jag kan se är juniorernas matcher mot Jylland samt i viss mån Stena Cupen (mest Göteborgare) och allsvenska serien den enda utåtriktade verksamheten. 1971 anordnade Göteborgs Schackförbund en internationell turnering. Vidare har man tidigare spelat mot Oslos stadslag.

Jag skall här berätta om en typ av turnering som skulle kunna arrangeras. Randers schackklubb inbjöd 1973 40 spelare till en 7-ronders monradturnering. Många av de bästa danskarna deltog (Jakob Öst-Hansen, Brinck-Clausen, Jens Kristiansen, Torbjörn Rosenlund, Bo Jacobsen osv.). Från Island kom den inte helt okände Gudmundur Sigurjonson. Förutom undertecknad deltog Åke Carlsson och Yngve Aspström från Götet. När knappt halva speltiden var till ända kom arrangörerna med en termos varmt kaffe till varje spelbord. Föreläggningsen var gemensam i syfte att få billiga inkvarteringspriser.



Det är min förhoppning, att Göteborg kunde arrangera något liknande. Ett annat förslag är, att man före den allsvenska starten inbjöd ex. Lund, Århus och Oslos stadslag till lagmatcher över en helg (10-15 bord).

Lokalfrågan är ett annat spörsmål. Kan det verkligen vara så lyckligt att härbärgers flera klubbar under samma tak. Varför håller Majorna inte till i sin stadsdel? I Stockholm används en liknande lokal endast för förbundets tävlingar. Bl.a. för rekryteringens skull är den nuvarande lösningen dålig. Kamraternas lokal är något för stor och dessutom fantasilöst inredd (klubbrummet är ett undantag).

Jag skulle även vilja förändra ordförandens arbetsförhållanden. Arbetsuppgifterna är med nuvarande arbetsfördelning alltför betungande. Skötseln av turneringarna och lagledarsysslan borde vara helt frikopplade från ordförandesysslan.

Även beträffande turneringarna i höstas finns några synpunkter att anlägga. Det dröjde inte mindre än 4 ronder innan Per-Olof Gromark fick någon motståndare. Dessutom underlättade knappast turneringsdeltagarna för den till Skara flyttade Hans Friberg att få slutspela turneringen. Många tveivelaktiga turer såg dagens ljus innan Friberg begåvades med ett antal nollor.

Klubbens verksamhet under våren behöver organiseras mycket bättre. Det är inte med någon större entusiasm jag beger mig till klubben en fredagkväll. En inte ovanlig syn är, att några av klubbens medlemmar har druckit för mycket öl och i bästa fall sitter och harvar blixtschack. Utan att anlägga några moraliska synpunkter på ölbrickande, är det för mig uppenbart, att vissa personer inte klarar av det hela och bl.a. skrämmer bort potentiella medlemmar. Betänk att klubben har den kanske bästa juniorbakgrunden i hela Sverige!

Jag hoppas, att jag ej har verkat för negativ. Min avsikt är att försöka förbättra verksamheten och öka trivseln. Det gångna året har ju trots allt inneburit avsevärda framgångar för klubben.

Peter Östberg

# DM

Kamraterna lyckades alltså vinna DM. Det var länge sedan sist. Man får gå tillbaka ända till 1964 för att finna motsvarande resultat i klubbens historia. Desto mer glädjande är det, att vi fick in en sådan fullträff.

Laget bestod av blandning mellan gammalt och nytt. Vi hade fått ett par starka nyförvärv i Peter Östberg från Lund och Kurt Andersson från Wasa i Stockholm. Juniorerna Michael Andersson och Bengt Svensson var också ett par starka namn. Så hade vi Gunnar Dahlin, Matti Svinn, Ulf Nyberg, Alf Björson, Uno Axelsson och Lennart Nåmark. Av gamla namn var det Josef Brodin, Ragnar Gustavsson och Georg Flink, som drog sitt strå till stacken.

Vi började med en utklassningsseger mot Manhem i första rondon med 7-3. Lerum slog Majorna knappt med 5,5-4,5. Lundby hade frirond. Redan i första rondon visade vi att vi hade slipat knivarna. Vi borde alltså ha satt oss ordentligt i respekt hos motståndarlagan.

I rond två slog vi Lerum med 7-3. Lundby slog Majorna med 7,5-2,5. Manhem hade frirond.

I tredje rondon möttes Lundby och Manhem. Det blev en ganska jämn match spelmässigt, vilken Manhem avgjorde på de sista borden. Manhem vann med 6,5-3,5. Vi slog Majorna med 7,5-2,5. Lerum hade frirond.

I fjärde rondon slog Lundby tispentligt Lerum med 7,5-2,5. Manhem vann över Majorna med hela 9,5-0,5. Vi var fria.

Vi hade nu ett idealläge inför femte och sista rondon. Vi låg två matchpoäng före våra konkurrenter Manhem och Lundby. Vi skulle möta Lundby och räknade allmänt med en jämn och hård match. Lundby var "artiga" nog att lämna en w.o. Vi tackade med att vinna med 7-3. Manhem slog Lerum med 8,5-1,5.

Sluttabellen fick alltså följande utseende:

Kamraterna	3p	(28,5)
Manhem	6p	(27,5)
Lundby	4p	(21,5)
Lerum	2p	(12,5)
Majorna	0p	(10,0)



Årets DM blev främst en uppgörelse mellan arvfärderna Kamraterna, Manhem och Lundby som så många år tidigare. Kamraterna mönstrade det starkaste laget i matcherna. Mot Manhem hade vi det gemomsnittliga rankingtalet 2091. Manhem hade 2012. Mot Lundby hade vi 2113 och de 2060. Det var således en välförtjänt seger.

Individuellt var det främst lagets övre halva, som lyckades bäst. Det var vår starkaste lagdel. Av spelarna kan främst nämnas den originelle positionsspelaren Peter Östberg sluggerspelaren Matti, den alltmör angreppsvillige Ulf, den intelligenta positionsspelaren Michael och den farlige angreppsspelaren Kurt A. Bengt förtjänar ett hedersomnämmande för sitt listiga försvarsspel. Noteras bör också Gunnar D:s briljanta seger över Bengt Andersson i sista ronden.

För kommande mästerskap och främst i allsvenskan nästa säsong är det önskvärt att förstärka lagets nedre halva. Det skulle vara bra med några förstärkningar typ Sven-Göran Malmgren och några juniorer. Rankingtalen avgör.

Alf Björson



**VID ULLEVI**

Finner du oss med dom rätta grejorna för elit och motionsidrott.

**UNISPORT**

Folkungagatan 10. T. 19 15 88  
(mell. Odinspl. o. Nya Ullevi)

## Allsvenska serien

Ulf Nyberg

Det gick vägen till slut i tvåan för Kamraterna, kanske inte för de blåvitrandiga men väl för de svartvitrutiga. Fast det satt hårt åt ett tag tyckte i alla fall vi som var inblandade.

Utgångslaget inför de fyra slutomgångarna var ett litet försprång på en halv partipoäng före Växjö. Det återstående programmet upptog matcher mot Alvesta, Hässleholm, Eksjö och Fenix, Borås. Inga svåra matcher på papperet.. Hemmamatchen mot Alvesta förflöt planenligt; klasskillnaden mellan lagen var uppenbar även om Alvesta ursäktade sig med att två av se bättre saknades. Resultatet 8-0 var faktiskt i underkant. Vår ledning gentemot Växjö utökades med en partipoäng eftersom de "bara" orkade vinna med 7-1 mot Hässleholm, ett imponerande resultat som gav oss en del onda aningar inför fortsättningen.

Vi hade ännu inte avverkat vår obligatoriska plattmatch men den skulle inte låta vänta på sig. Den följande bortamatchen mot Hässleholm var lätt vunnen på papperet men höll på att sluta illa. Efter en tidig tågresa var våra mannar både morgontrötta och håglösa och efter halva tiden stod vi inte bättre vid ett enda bord! Tre av partierna såg tvärtom ganska dystra ut. Efterhand tog i alla fall respekten för rankingtalen ut sin rätt och vi serverades några riktigt feta grodor på fat. Detta lyckades några av de våra (inga namn) nästan kompensera med samma storsinnet men inte riktigt, så vi vann till slut, 4½ mot 3½. Denna match var det verkliga bottenappet i fråga om spelkvalitet. Växjö passade förstås på att passera genom vinst mot Fenix med 6½-1½ och låg alltså en halva före i partipoäng.

I nästa rond kom vi starkt tillbaka och gjorde vår bästa match i serien. Eksjö slogs tillbaka med 7-1, siffror som var helt i sin ordning. Alla spelade bra. Mina nervösa ögonblick som lagledare upplevde jag inte under någon av matcherna utan i väntan på resultaten från den andra matchen, mellan Växjö och Lidköping. Matchen hade startats en timme senare än övriga, och resultatet fick jag inte förrän halv sju på kvällen efter sex rikssamtal...



4½-3½ till Lidköping! Det hade nog ingen riktigt väntat sig. Därmed borde ju saken vara klar, tyckte alla. Inför sista rondan lämnade vi inget åt slumpen utan ställde ut våra bästa män till beskådande i Borås. Det tog skruv, för en fågel Fenix föredrog att utebli, varför vi kunde starta med en w.o. i ryggen. Sen hjälpte det inte ens att Michael lyckades förbise en solklar tvådragsmatt mot sig, det blev en säker 6-2-seger för oss. Växjö spurtade hårt med 7-1 mot Alvesta men då var det så dags.

Äntligen (det känns så fast detta bara var andra försöket) är vi alltså tillbaka i första divisionen. Med tanke på att söderettan är mycket jämn bakom LASK bör ingen skratta åt vår målsättning att ta oss till finalspel om ett år. Medelåldern i laget ligger på 24 år och ännu är flera spelare inte färdigutvecklade. Dessutom har andra laget flera talanger som klappar på porten (Nåmark, Andreasson, Svinn, Sjölander), så ingen kan känna sig säker på sin plats i laget och sånt stimulerar ju.

Poängplockningen efter nyår: Peter Ö. 3/4, Matti S. 2½/3, Ulf N. 3/4, Michael A. 3/4, Bengt S. 4/4, Kurt A. 3/3, Alf B. 2½/3, Uno A. 3½/4. Lennart Nåmark och Gabriel Almaroth hoppade in varsin gång utan framgång.

Nedan den stiliga tabellen. Lagg märke till den fina partipoängen. Bara tre lag i hela seriesystemet var "grymmare"!

1. SK Kamraterna, Gbg	7	6	1	0	41	13
2. Växjö SK	7	5	1	1	39	11
3. Lidköping SS	7	4	2	1	33½	10
4. Eksjö SK	7	3	1	3	27½	7
5. SK Fenix, Borås	7	2	1	4	24½	5
6. Hässleholm SK	7	2	1	4	24	5
7. SS Manhem, Gbg	7	2	0	5	22	4
8. Alvesta SS	7	0	1	6	12½	1

Andralagets matcher: Lerum 7-1(!), Falköping 5-3, Alingsås 3½-4½, Fritsla 5-3.

Slutställning: Lundby II 32½/10, Alingsås 31½/10, Majorerna 29/10, Kamraterna II 33/9, Lerum 24½/6, Tibro 27½/4, Fritsla 23½/4, Falköping 22½/3. Nästa gång tar vi dem!

## TRE KAMRATER I SÄFFLES JULTURNERING

På väg mot Karlstad, en liten bit efter Åmål, ligger den lilla värmländska staden Säffle. Den har på senare tid i initierade kretsar blivit känd som stället där man fort och lätt kan ta sitt körkort. (göteborgarna brukar intensivköra där under en vecka), men man har också annat att bjuda på, såsom en årligen återkommande julturnering för lagom ambitiösa schackspelare, som vill ha lite träning under mellandagarna men som tycker Riltoncupen är i masstigaste laget och tar för många semesterdagar i anspråk. Den här gången var vi tre kamratspelare som hade slitit oss från julbordet och åkt upp, Uno Elofsson, Ingvar Gummesson och undertecknad. Från Götet mönstrades vidare de välkända lundbyiterna Åke Carlsson och Bengt Andersson, tre lerumspelare och en från Götaverken. Turneringen hade samlat jämnt 40 deltagare, däribland tio norrmän. Den var inte lika starkt besatt som föregående år men en del av de bästa värmlänningarna ställde i alla fall upp. Starten blev inte så lyckosam för oss, 0 p. per skaft. Uno mötte en teorikunnig norsk junior och kom ingen vart med sin Marshall, medan jag stötte på patrull mot alltid farlige Tage Bengtsson, numera Borås SS. Monradlottningen fick till följd att vi fick möta ganska okänt folk i de följande ronderna utom Ingvar, som slog Åke Boman efter gediget spel i andra rondan. Åke C. startade bra med tre raka men förlorade i fjärde rondan mot Allan Bruce, som därefter delade ledningen med Lennart Asplund, båda med full poäng.

I nästa rond slog jag världklubbens veteran Viktor Svensson i ett mycket spännande parti, där folk stod som sardiner kring bordet i den sista tidsnöden. Bruce och Asplund remiserade efter ett långt slutspel. Uno hade efter denna rond 3, Ingvar 2½ poäng. I sjätte rondan vann både Bruce och Asplund, den senare sedan Bengt A. missat en mycket elementär remi i ett löparslutspel. Själ slog jag en norrmän i ett långt slutspel och även Uno vann. Ställningen efter 6 rondor: Asplund, Bruce 5½, Nyberg 5, därefter ett gäng på 4. I sista rondan var jag lottad



mot Bruce. Efter en ganska lugn spelöppning gjorde min motståndare två svaga drag på raken och jag hade chansen att vinna kombinaroriskt. I stället hittade jag själv en dålig fortsättning och fick sedan vara nöjd med remi. På brädet intill blev Tage B. sakta men säkert nedspelad av Asplund, som därigenom blev ensam segrare. Slutställning:

1. Asplund 6½ 2. Bruce 6 3. Nyberg 5½ 4. Hanssen, Norge 5 5. Wahlström, Varberg 5 6. Åke Carlsson 4½ 7. Bengt Andersson 4½ 8. Uno Elofsson 4½. Ingvar stannade på 2½.

Turneringen är kanske någon rond för kort (jag hann aldrig möta Asplund, inte heller pristagarna 4-8) men ändå gemytlig och lagom lättsam. Nästa år har man tioårsjubileum och då kanske det dyker upp ännu fler kamrater? ■

Ulf Nyberg

## Diverse

I slutet av maj spelades Limhamns jubileumsturnering (50 år). Tävlingen arrangerades i en tappning av Schweizsystemet i 7 ronder. Betänketiden var 40 drag på 2 timmar, och resten av partiet på en halvtimme. De tre första dagarna spelades dubbla ronder - ett program i kärvaste laget. Tävlingen vanns av Ole Jakobsen från Danmark. Undertecknad var inblandad i tätstriden genom partiet mot Ole i sista rond. Min motståndare pressade jag hårt, men i partiets kritiska skede såg jag inte särskilt mycket och förlorade. Lite plåster på sären fick jag genom vinsten över Lars-Åke Schneider.

Ole vann alltså tävlingen, på delad andra till femte plats kom bl a Gert Iskov, Danmark och Harry Schtüssler, Limhamn. Själv hamnade jag på delad 6-12:e plats. Matti stannade på 4 poäng, efter att ha gett upp en vunnit ställning mot Ingvar Carlsson. Olli gjorde en strålande come-back efter att ha legat i ide i 8 månader med kronans kläder (en vilopaus, som redaktionen gissar har gjort honom gott) och hämtade hem likaså 4 poäng. ■

## Sverigemästarskalp

Vår sekreterare Mike Friend är numera bosatt i förorten Sundbyberg men håller fortfarande kontakten med klubben. Den 23 februari gavs det simultan i Kongl. Hufvudstaden av Michail Tal o. Axel Ornstein som hade tilldelats 30 offerlamm vardera. Bland lammen hade dock smugit sig in en del vargar, en av dem var M.F. Hur han sargade Axel kan vi se nedan. Det är f.ö. inte första gången Axel fått bita i gräset för en Kamrat. Alf Björsson slog honom i AM 1972 i Göteborg.

Mike F. - Axel O.

1. e4 c5 2. Sf3 Sc6  
3. d4 cd4 4. Sd4 Sf6  
5. Sc3 e5 6. Sdb5 d6  
7. a4

7. Lg5, som teorin gillar, leder ibland till vilda lekar, vilket Axel gillar. 7.a4 kan även besvaras med 7.-Le6 då 8. Lg5 inte är så farligt.  
7. - h6 8. Le2

8. Le3 följt av Sd5 ger utsikter till fördel (M.F.)

8. - Le6  
9. 0-0 Le7 10. Le3 a6  
11. Sa3 d5?!

Kanske är 11.-Tc8 med idén 12. Sc4 Sd4 bättre.

12.ed5 Sd5 13.Sd5 Dd5?!

Leder, som framgår av partiet, till ett dåligt slutspel (M.F.)

14.Dd5 Ld5

15.Sc4! 0-0

Vad annars? (M.F.) Kanske 15.-Sd4 (red.)

16.Sb6 Tad8

17.Sd5 Td5 18.Lf3 Td7

19.Lb6!

Det hotade 19.-Sd4 (M.F.)

19. - Sd4 20.Le4 Tc8

21. c3 Sb3 22.Tad1!

22.Lf5 leder till komplikationer, t.ex. 22.-Tc6 23.Ld7 Tb6 24.Tad1 Sc5 och 25.-Tb2 med kompensation (M.F.) Be-tvivlas (25.b4), alltså bär 22.Lf5 ha utropstecknet.

22. - Td1

23.Td1 Lc5 24.Td8+ Td8

25.Ld8 b5 26. a5! b4

27.Lb7 bc3 28.bc3 Kf8

29.La6 Ke8 30.Lb6 Kd7

31.Lc4 Lb6 32.ab6 Sc5

33.Ld5 f6 34. f3 Kd6

35. c4 Sa4 36. b7 Kc7

37.Kf2 Sc5 38.Ke3 f5

39. f4 e4 40. h4! Sb7

41.Le6 g6 42. h5! Sc5!

43.Lf7 gh5 44.Lg6! Sb7

45.Lf5 Sd6 46.Le6 Kc6

47. f5! Se8 48.Ke5 Kd6

49.Kd4 uppg.

!- och ?-tecken av M.F.



# SMÅTT & GOTT

SÄRSPELET OM KM Eftersom höstens KM slutade med att Ulf Nyberg och Mikael Andersson kom på samma segerpoäng fick ett särspel tillgripas, det fjärde om KM för Ulfsochlidet första för Mikael. Det överenskoms att två vinstparter skulle avgöra. Särspellet drog ut på tiden p.g.a. bristen på lediga kvällar för parterna. Det första partiet vanns av Ulf efter 63 drag medan de följande tre partierna remiserades efter resp. 40, 41 och 19 drag. Man var nu redan framme i slutet på april, ytterligare spel kunde inte hinnas med m.h.t. läxor, kvällsarbete m.m. Spelarna kom därför överens om att dela inte bara prispengarna utan även den obeskrivliga ära som ett KM i Kamraterna medför och som inte kan mätas i pengar, samt att rista in halva namnet var i vandringspriset, vilket får anses som klokt beslutat med tanke på spelarnas oförmåga att slå varann.

SCHACKSKOLAN I höstas satte Kamraterna som första klubb i staden igång med en schackskola i klubbens regi och i klubbens lokaler. Tidigare har undervisning bara idkats i skolfritidsgruppen med instruktörer från klubbarna, en verksamhet som visserligen har bidragit mycket till ökat schackintresse bland skolungdom men som gjort förvånansvärt lite för att rekrytera juniorer till klubbarna och deras lokaler. Vi gick ut med lite information i skolorna och fick in en hel del anmälningar. Tyvärr har vi inte fått några kommunala bidrag till verksamheten och den har därför tårt en hel del på klubbkassan. Vi vinnlägger ju oss om att erbjuda bra instruktörer och dessa kan man inte låta gå helt lottlösa. Vi hoppas dock på en positiv lösning av finansieringsfrågan. Rent schackligt har kursen blivit en framgång. Ungdomarna har varit i åldrarna 8-14 år med varierande erfarenhet; några har varit rena nybörjare medan andra knäckt både brons- och silverspringare under kursens gång. Följande har deltagit: Lars Erik Aspström, Mikael Björkman, Per Martin Cederlund, Mårten Frankby, Rhett Griffiths, Magnus Hallin, Anders Hayward, Stefan Jacobs, Ingalill Johansson, Tomas Loong, Eva Lundell, Maria Lundell, Birgit Löthman, Ann Magnusson, Mikael Nilsson, Patrik Norén, Magnus Oldenburg, Mikael Rittri, Arni Stefan-

sson, Timo Wänttinen, Tomas Åhlén och Pär Österberg. Av de här nämnda är ett dussintal fortfarande aktiva och några är redan mogna för höstens klubbturneringar. Men vi satsar naturligtvis lika mycket på nybörjarna. Om inte ekonomiska bekymmer sätter käppar i hjulet tänker vi förstås fortsätta även nästa säsong.

Ulf Nyberg

## BLIXT

Lag-DM i blixtpoäng vanns av stt reservbetonat Manhem före vårt förstalag och Lundbys förstalag. Vårt andralag gjorde sin plikt och tog en halv matchpoäng mot Manhem I, men förstalaget förvaltade sitt pund sällsynt illa. På första bordet i laget spelade Bengt Svensson, en taktisk disposition påstod konkurrenterna. Vår förmente dark horse tog sedan 14 poäng av 15.

Den av manhemiten Boris Hallengren inspirerade Stena-Cupen lockade i år ett 80-tal deltagare. Finalen vanns något överraskande (för utomstående) av Kamraternas junior INGVAR ANDREASSON. I finalen som spelades i Fredrikshamn vann Ingvar samtliga partier. Att framgången inte var någon tillfällighet bevisade Ingvar i det individuella blixtpoäng-DM, där han var nära att gå till final och bli a tog Ove Kinnmarks skalp. I finalen dök vår "taktiska disposition" Bengt Svensson upp och ordnade till vinsten mot Ragnar Uhlin från Manhem.

## STOLPES

RÖR & SANITETSÅFFÄR

Telefon 031 - 26 33 60

TORSVÄGEN 35

430 70 Sävedalen

Allt inom Rör, Värme och  
Sanitetsbranschen  
Badrumstillbehör m. m.



# ÖPPNA SM

Under tiden 11-19 april spelades det öppna SM enligt den nya formen dvs Schweizsystemet i Nässjö. Förutsättningarna var att de bäst placerade, SM-gruppsspelare undantagna, skulle berättigas en plats i sommarens SM-grupp i Motala. Vidare hade vissa normer ställts upp för kvalificering till mästartklassen och klass I. Ritningarna sprack emellertid, då det visade sig att de flesta av de 48 deltagarna var minst mästartklassspelare.

Seniorklassen vanns klart av Lars Karlsson, Vällingby, på 8 poäng av 9 möjliga. Han spelade snabbt och kom aldrig i tidsnöd. Matti Svenn hade dock Lars K. i säcken i tredje rondan, se partiavdelningen.

Klara för SM-gruppen blev Konstantin Kaiszauri, Vasa SK, på 7 poäng samt Dan Hansson Uppsala ASS 6,5 p (bättre kvalitetspoäng än Nils Gustav Rhenman, Uppsala Akademiska). Den från Eksjöturneringen meriterade Jaan Eslon fick större problem än väntat och stannade på 6 p liksom Göran Rörvall, Frans Borm (holländare men registrerad för Falköpings SS), Åke Olsson och Stefan Ivarsson.

Göteborgarna gjorde väl ingen dundersuccé precis. Bäst placerad blev undertecknad, som egentligen är utböling, på 5,5 poäng. Turneringen förstördes för mig i första rondan då jag underlät att ta ett torn av gottlänningen K E Gannholm med lätt vinst. I stället gjorde jag en dragomkastning och Gannholm kunde offra tornet, som ej kunde tas, varpå jag blev vrålkockt!

Faran av att inte syna teorirekommendationer närmare fick jag erfaras mot Åke Olsson (vit).

1) e4 c5 2) Sf3 e6 3) d4 cd 4) Sd4 Sf6 5) Sc3 d6 6) Le2 Sc6 7) Le3 Le7 8) 0-0 0-0 9) f4 Dc7 10) Del Ld7? Bent Larsen har här en idé om hur svart skall spara ett tempo (a6). Han skall slå på d4, ställa löparen på c6, spela b6, ställa damen på b7 och därefter genomföra b5. Åke spelade nu 11) Sdb5 varpå följde 11) - Lb8 12) Tad1 a6 /Nu får vit det bättre spelet riktigt är 12) - Sb4 13) Dc2 Lb5 14) Lb5 Sg4 eller 14) Sb5 d5 i båda fallen med gott spel för svart

red ann./ 13) Sd6 Ld6 14) e5 Le5 (försöket att slå springaren först och senare slå med löparen på h2 är dåligt då vits lätta pjäser blir för starka.) 15) fe Le5 16) Lb6 Sd5 (Gunnar föreslog här 16) - Lc8, vilket jag är något skeptisk till. En tänkbar fortsättning är 17) Df2 Sd7 18) Lf3 Sb6 19) Db6 Da5 20) Da5 Sa5 21) Sa4 och vit har god komp för bonden) 17) Sd5 ed 18) c3 Tae8 (Lf5 med idén Le4 följt av f5 bemöts med 19) Df2 Le4 20) Lc5. Här kan svart visserligen spela Se7 men får då leva ganska farligt.) 19) Lf3 Del 20) Tfel Tel 21) Tel Le6 22) Td1 f6 23) Ld5 Kf7? 24) Lc6 bc och svart förlorade slutspelet efter 69 drag. I stället för 23 - Kf7? skulle svart ha slagit löparen och fortsatt med Te8 med endast en liten fördel för vit. I ställningar med olikfärgade löpare är chanserna för den materiellt eller positionellt överlägsne ofta underskattade. I kombination med exempelvis ett torn får den som har initiativet utmärkta angreppschanser!

Lennart Liljedahl fick 4,5 poäng. Otränningen lyste igenom. Dessutom kan inte Lennart sina egna specialvarianter. Den som betvivlar sanningen i påståendet kan studera hans "Aljechinparti" mot Dan Hansson (Dagens Nyheter 9.5-76). En annan orsak till svårigheterna är att söka i den ökade bredden på svenskt schack.

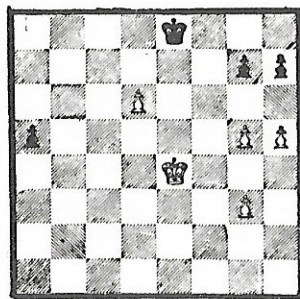
Matti Svenn nådde kulmen på en dålig säsong och tog 3,5 poäng. Han missade i goda ställningar (Egon Bergman, Lars Karlsson). Jag demonstrerar här spelet mot Egon Bergman (svart). 1 e4 e5 2 Sf3 Sc6 3 Lb5 g6 Så kan man väl inte spela tyckte Matti. I den senaste utgåvan av Schack-Informator upptäckte jag att självaste Smyslov provat varianten 3 gånger, så Egon är i gott sällskap. 4 d4 Sd4 Enligt Smyslov är det bättre att slå med bonden. 5 Sd4 ed 6 Ld4 Lf6 7 Ld3 (7 e5 Db6 8 Ld3 c6 leder till ett omdiskuterat bondeoffer) 7 - Lg7 8 Sc3 Sge7 9 0-0 0-0 10 Dg3 d6 11 Lg5 Le6 12 La4 h6? 13 Lb3 Dd7 14 Le7 De7 15 Dg6 och svart vann efter ytterligare ett antal drag. Min uppfattning är, att Matti är överambitiös och räknar långt i flera varianter. Till slut missar han enkla drag p g a rena utmattningen och dålig tid. Var lite mer pragmatisk Matti eller skaffa Dig "hästkondition"!

Kamrat Mike Friend kämpade hårt på vinst i alla partier och tog 3 poäng. Mike missade remi som vit i följande luriga slutspel.



Vit är vid draget, hur klarar han uppgiften? På kvällen efter partiet terroriserade Måtti och undertecknad vitspelaren med att påvisa vinst för honom i flera varianter på ett tidigare stadium. Mike spelade emellertid betydligt bättre än jag tidigare kunnat konstatera bl a var Lennart Ljungkvist illa ute i deras parti. Den siste göteborgaren Ove Alfredsson från Manhem nöjde sig med 2,5 poäng.

Kaj Engström (Luleå)



Mike Friend

Samtidigt arrangerades även ett öppet mästerskap för juniorer. Tidigare år har i stället spelats en sk rankinglisteturnering. Tyvärr hade de flesta av Göteborgs bra juniorer uteblivit (bl a klubbens Bengt, Mikael och Ingvar). Lundbys Guy Stävhammar blev nu ende göteborgsjunioren och hamnade i mittfältet. Av Sveriges starkaste juniorspelare föredrog Dan Cramling 5 p och Tony Aperia 5,5 p att starta i seniorklassen.

Vinnare och ny mästartklasspelare blev i stället Carl-Magnus Björk från Astorp SS (bor i Höganäs) på 7 p av 9. Han var dock <sup>som</sup>svårt hotad av den lovande Kungsbackajunioren Ulf Elfin hade ett klart övertag som vit i deras inbördes möte. Han bröt emellertid mot en av Capablncas grundprinciper: "När Du <sup>har</sup>fördel öppna gärna fler fronter. Den försvarande parten får snart svårigheter att snabbt nog förflytta pjäserna mellan fronterna." Det kan tilläggas att Ulf är lika mycket göteborgare, då han är bosatt mitt emellan Kungsbacka och Göteborg.

Som slutsummering kan framhållas att Göteborg på seniorsidan håller på att akterseglas av många andra regioner i Sverige. Nagonting måste göras. Det gäller att kasta det traditionella tänkandet "överflod". Jag <sup>är</sup>i denna artikel inte in på några detaljer.

Peter Östberg

# Partier

Från KM 1975 MB

P O Gromark L Nämarm

1 e4 c5 2 Sf3 d6  
3 d4 cd 4 Sd4 Sf6  
5 Sc3 a6 6 Le2 e5  
7 Sb3 Le6

Mer elastiskt hade 7 - Le7 varit. I stället för 0-0 kunde vit nu ha försökt 3 f4 följt av g4. Uppställningen har med framgång prövats av islänningen Fridrik Olafsson och Ulf Nyberg i lag-DM mot Bertil Westin (Red anm).

8 0-0 Sbd7  
9 a4 Le7 10 f4

En annan spelplan som använts av Geller bl a i ett vinstparti mot Fischer ser ut enligt följande: Vit ställer bonden på f3, spelar Le3, Dd2, Tfd1 och ställer springaren på d5 i det ögonblick svart hotar d5. Bondedragen a5 och c4 ligger också i vits plan. Geller brukar spela damen från d2 till f2 (Red anm).

10 - Dc7  
11 a5 0-0 12 Kh1

Bättre f5 följt av Le3.

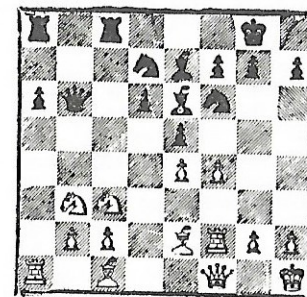
12 - Tfc3  
13 Tf2

Detta drag är väl ej direkt dåligt, men vits utveckling

inger betänkligheter. På Le3 har emellertid svart möjligef jänte Se5. En nackdel utgör kanske vits tillgång till fältet d4 (Red anm).

13 - b5 14 ab Db6  
15 Dfl

Vit koncentrerar sig på Ba6 men nu kommer en överraskning.



15 - Le4! 16 Le4

På Sa5 kunde ha följt 16 - Le2 17 De2 ef 18 Tf4 Se5 med bättre spel för svart (Red anm).

16 - Tc4  
17 Dc4 Df2 18 Ld2 Dh4  
19 g3

Detta drag är en smula tvivelaktigt. Efter t ex 19 Sd5 eller kanske ännu bättre 19 Tf1 kan vi inte se hur svart skall uppnå mer än remi (Red anm).

19 - Dh5 20 Kg2?

Vit var nog tvungen att spela Dfl för att i första hand gardera Df3+.

20 - ef



Tvunget, ty annars läser vit ställningen med f5.

21 Lf4 g5! 22 Ta5 Sg4  
23 h3 gf 24 De6 f3!

och vit gav upp.

Kommentarer av Lennart Nämmark

### SICILIANSKT PARTI

Matti Svenn (vit), Tom Borvander (svart).

1. e4, c5 2. Sf3, d6 3. d4, cxd4 4. Sxd4, Sf6 5. Sc3, a6 6. Lg5, e6 7. f4, Le7 8. Df3, Dc7 9. 0-0-0, Sb-d7-10. g4 (Tom: Vanligast är 10. Ld3. Matti: En annan möjlighet är: 10. Ld3 tex. 10. -h6 11. Lh4, g5 12. e5?! med skarpa förvecklingar), b5 11. Lxf6, Sxf6 12. g5, Sd7 13. a3, Tb8 14. Lh3 (Tom: Ett drag som överraskade mej då h4 är oftast spelat. Det hotar direkt: 15. Lxe6, fxe6 16. Sxe6, Da5 17. Sxg7+ med fördel för vit), Sc5 (Matti: Svart måste parera hotet: 15. Lxe6). 15. Th-g1, b4 16. axb4, Txb4 17. f5, Db6 (Tom: svårt val. Bättre hade kanske 17-. Db7 varit då 7:e raden har bättre garderung). (Matti: En kanske bättre möjlighet är 17-. Db7. Svart slipper då problemet med d5. Vit kan försöka: 18. g6, hxg6 19. fxc6, Lf6 20. gxf7+, Kxf7 21. Td-f1, Th6 med komplicerat spel). 18. g6 (Tom: Starkt). Lf6 (Matti: Jag hade väntat mej: 18-. hxg6 19. fxc6, Lf6). (Tom: På 18-. hxg6 var jag rädd för: 19. fxe6, Lxe6, 20. Lxe6, Sxe6 21. Sxe6, fxe6 22. Txg6, Lf8 23. Txf6). 19. gxf7+, Kf8 (Matti: 19-. Kxf7 20. Dh5+, Ke7 21. fxe6 med fördel för vit).

20. Sxe6+, Lxe6 (Matti: Bättre är: 20-. Sxe6 21. fxe6, Lb7 men ändå har svart problem efter 22. Dg4 med hotet e7). (Tom: Förhastat: 20. -, Sxe6 hade varit bättre tex: 21. fxe6, Lb7

med bra ställning för svart). (Obs. skillnaden i kommentaren) 21. fxe6, Txb2 (Tom: Det hotar: 22-. Lxc3 23. Dxc3, Tb1+ 24. Kd2, Se4+). 22. e5 (Matti: Inledningen till det följande offret). (Tom: Starkt), dxe5 (Matti och Tom: 22-. Lxe5 är dåligt för: 23. e7+ följt av Sd5+) 23. Da8+, Db8 24. Dd5 (Tom: Det bästa). (Matti: Parerar hotet: 24-. Txc2, hotar springaren på c5 och garderar den egna bonden på f7), Db6 (Matti: springaren saknar fält). (Tom: 24-. Le7 hade varit bättre men jag hade missat styrkan i vits nästa drag).

25. Txg7 (Matti: Starkt). (Tom: Ett mycket starkt drag), Sb3+ (Tom: På A: 25-. Lxg7 följer: 26. Dd8+ 27. Txd8+, Ke7 28. Sd5+, Kxd8 29. e7+).

(Tom och Matti: På B: 25-. Kxg7 följer: 26. Tg1+, Kh6 26-Kf8 27. Tg8+, Txg8 28. e7+, Kxe7 29. fxc8 Dam. Tar bort löparschacken på g5). (Matti: 27. Dd2+, Kh5 28. De2+, Kh6 29. De3+, Kh5 30. Df3+, Kh6 31. Dxf6) eller: (C. 25-. Tb1+ 26. Sxb1, Lxg7 27. Dd8+, Dxd8 28. Txd8+, Ke7 29. Tg8! med minst pjäsvinst).

26. cxb3

*jäunte*



Ingvar A - Leif Iweborg  
KM rond 10

1 e4 d6 2 d4 g6  
3 Sf3 Lg7 4 Lc4 Sf6  
5 De2 d5

I partiet Jansa-Gaprindasvili Göteborg 1968 följde 5 - 0-0 6 0-0 Lg4 7 e5 dxe5 8 dxe5 Sf-d7 9 e6 Se5 10 exf7 Kh8 11 Dxe5?! Lxe5 12 Sxe5 Lf5 13 Ld2 och enligt Fridstein har vit kompensation men inte mer! 6 exd5 Sxd5 7 0-0 Sb6?

Bättre 7- Lg4 t.ex 8 h3 Lxf3 9 Dxf3 c6 10 Sc3 Sf6 men svart måste fortfarande kämpa för utjämning. Trots allt är denna fortsättning att föredra framför det schablonmässiga textdraget.

8 Lb3 0-0 9 Lg5!

Ett mycket starkt drag som ställer svart inför svåra problem.

9 - Lf6

9 - Te3 10 Se5 Lxe5 11 dxe5 Le6 12 Lxe6 fxe6 13 Dg4 med svår ställning eller 9 - Sc6 10 d5 Lxb2 11 dxc6 Lxa1 12 c3 med fördel för vit. 10 Lh6 Te8

Eller 10 - Lg7 11 Lxg7 Kxg7 12 Sc3 med goda utsikter till angrepp.

11 Se5 e6 12 c3 S8d7

13 f4 Sxe5

Vit hotade att förstärka trycket med Sd2(f3) och Sxf7 eller f5.

14 fxe5 Lg5

På 14-- Lh8 följer ungefär samma spel som i partiet.

15 Lxg5 Lxg5 16 Sd2 De7

17 Se4 Tf8 18 Dd2 Kg7

Svart måste parera hotet Dh6

19 Tf3 Ld7 20 Tafl Lc6

21 Th3 h5 22 Sf6 Th8

23 Dg5 Tag8

Svart för kungen i säkerhet till priset av en passiv placering av tornen.

24 Th4

Vit gör sig ingen brådska, och det behöver han inte heller, för svart har inte en tillstymmelse till motspel.

24 - Tg7 25 h4 Lb5

26 Td1 Le2 27 Td2 Lg4

28 d5 Sd5 29 Ld5 ed

30 Td5 Le6 31 Td2 c5

32 Td6 b6 33 Tf2 Lf5

34 Tfd2 De5 35 Td8 Ke7

36 Se8 och svart gav äntligen upp.



**FRUKT och  
KONFEKTYRER**

**NÄR DET GÄLLER FRUKT..  
GÅ TILL NORDENSKIÖLDSG.9**

**PS! Vi har även mjölk, bröd  
och andra livsmedel.**



Från DM  
Bertil Westin- Ulf Nyberg

30.Tf4 h5

1.Sf3 c5 2. c4 Sc6  
3.Sc3 Sf6 4. d4 cd4  
5.Sd4 g6 6. e4 Lg7  
7.Le2 Sd4 8.Dd4 d6  
9.0-0 0-0 10.Lg5 h6  
11.Lh4 Le6 12.Dd2 Da5  
13.Tad1

Här vore nog 13.Tac1 bättre.  
Nu får svart "flyt".

13. - Tfc8 14. b3 g5

Genast 14.-b5 strandar på  
15.Lf6 följt av 16.Sb5.

15.Lg3 b5 16. e5

Antagligen det bästa. Vit kan  
också försöka 16.b4 Db4 17.  
Tb1, men efter 17.-Se4! 18.S  
e4 Dd2 19.Sd2 bc4 har svart  
mer än nog för pjäsen.

16. - de5  
17.Sb5 Dd2 18.Td2 Se4  
19.Td3 a6 20.Sc3 Sc3  
21.Tc3 f5?

Bättre var 21.-e4 22.Tc2 f5  
23.f4 och svart står väl li-  
te bättre. "Dragomkastningen"  
tillåter en kombination som  
nästan vinner för vit.

22.Le5! Le5 23.Te3 Tc5  
24.Lf3

Inte 24.b4? f4! och vinner.

24. - Td8 25.Tfe1 g4  
26.Ld5 Ld5 27.Te5 e6!  
28.cd5 ed5 29.Tf5 Tc2

30.-d4 är oklart men vit ser  
ut att få fördel efter 31.T  
g4+ Kh7 32.a4 d3 33.Tc4 d2  
34.Td1 Tb2 35.Kf1 Tb3 36.Ke2

31.Td4 Tf8

31.-Ta2 är säkrare.

32.Td5 Tff2  
33.Tg5+ Kh7 34.Th5+ Kg6  
35.Th8 Tg2+ 36.Kh1 Ta2  
37.Te6+ Kf7 38.Te4 Tgb2  
39.Tg4 Tb3 Remi

Svarts sista tio drag spela-  
des i tidsnöd och Westin lät  
sig ryckas med, men hade han  
vinst någonstans?

Ulf Nyberg- Peter Östberg

1. d4 Sf6 2. c4 g6  
3.Sc3 Lg7 4. e4 d6  
5.Sf3 0-0 6.Le2 e5  
7.0-0 Sbd7 8. d5 Sc5  
9.Dc2 a5 10.Lg5 h6  
11.Le3 De7

Boleslavski tycker att svart  
skall spela 11.-Sg4 här, men  
efter 12.Lc5 dc5 13.h3 Sf6  
14.Se5 Sd5 15.cd5 Le5 16.f4  
Ld4+ 17.Kh2! har svart svårt  
att klara sig, vilket flera  
stormästarpartier visat. För-  
utom textdraget kan svart ä-  
ven spela 11.-b6, 11.-Se8 el-  
ler 11.-Sfd7.

12.Sd2 Ld7  
13. b3 Se8

Här bör svart kontra på c-  
linjen med 13.-c6. Nu trängs  
han ihop på damflygeln och  
försöken på andra kanten är  
egentligen dömda att miss-  
lyckas.

14. a3 f5  
15. f3 Sf6 16. b4 Sa6  
17.Tab1 ab4 18.ab4 Sh5  
19.Tfc1 Sf4 20.Lf1 g5  
21. g3 Sh5 22.ef5 Lf5  
23.Ld3 Ld3 24.Dd3 Sf6  
25.Se4 Se4 26.De4 Sb8

Den uppkomna ställningen är  
strategiskt vunnin för vit  
och 27.c5 skulle ytterliga-  
re ha klargjort detta: 27.-  
Sd7 28.cd6 Dd6 (28.-cd6 29.  
Tc7) och både 29.Lc5 och 29.  
Dc4 är mycket besvärande. Nu  
tappar vit istället tråden  
helt och hållet.

27.Ta1? Sd7 28.Ta8 Ta8  
29.Dd3? Df7 30.Kg2 e4!

Ett nödvändigt men starkt  
bondeoffer. Efter 31.fe4 Se5  
32.Db3 g4 har svart kompis.  
Även 31.Se4 är bättre. Text-  
draget är nog ett avgörande  
fel.

31.De4? Te8 32.Dd3 Se5  
33.Db3 Dg6!!

Detta jättedrag hade vit ej  
sett.

34.Lf2 Sd3  
35.Tc2 g4! 36.fg4 Sb4  
Snabbare vann 36.-Te2 37.

Sf3 Tc2 38.Dc2 Sf4+.

37.Tc1 Sd3 38.Tf1 Te2  
39.Sf3 De4 40.Dd1 Ld4!

En vacker slutställning. Vit  
gav upp. Han måste offra da-  
men med 41.De2 De2 42.Sd4,  
men efter 42.-De4+ 43.Sf3  
Dc4 går b-bonden rätt ner.

Från allsvenskan

Ulf Nyberg Björn Frithiof  
Kamraterna Fenix, Borås

1. e4 c5 2.Sf3 d6  
3. d4 cd4 4.Sd4 Sf6  
5.Sc3 a6 6. f4 Dc7  
7. a4 b6 8.Ld3 e6

Mer i enlighet med föregåen-  
de drag vore planen Lb7, Sbd7  
g6 och Lg7.

9.0-0 Sc6 10.Le3 Sd4?

Detta och nästa drag har han  
inte råd med. Ut med löparna  
istället!

11.Ld4 e5 12.fe5 de5  
13.Tf6! gf6 14.Sd5 Dc6

Vits spel går av sig självt.

15.Lb6 Lc5+ 16.Lc5 Dc5+  
17.Kh1 Le6 18.Sf6+ Ke7  
19.Df3 Db6 20. b3 h5

20.-Lb3 21.Sg4 Le6 22.Df6+

21.Tf1 Th6 22.Sd5+ Ld5  
23.ed5 Tf8 24.Dg3! Dd6  
25.Te1 Kd7 26.Te5 h4  
27.De3 Tc8? och uppgivet.

Men inget annat hade hjälpt.



Från Säffle SK:s julturnering 1975.

A Boman I Gummesson  
1 e4 c5 2 Sf3 e6  
3 d4 cd 4 Sd4 a6  
5 Sc3 Dc7 6 Ld3 Sf6  
7 0-0

En intressant fortsättning är 7 Le3 följt av Sb3 och f4 före rockad för att förhindra att svart tar hand om de svarta fälten med draget Ld6 jämte avbyte av vits svartfältslöpare.

7 - Le7 8 Kh1 b5  
9 f4 Lb7 10 e5

Ett drag på gott och ont. Vit vinner terräng på kungsflygeln, men släpper viktiga fält och ökar Lb7:s styrka.

10 - Sd5  
11 Se4

Här var 11 Sd5 Ld5 12 Dc2 en tankvärd fortsättning. Damen garderar g2, understödjer ett eventuellt f5 och möjliggör en framtida attack på svarts damflygel med a4, samt har tillgång till draget Le4 med avbyte av den starka svarta löparen på b7.

11 - Sc6 12 Sb3 Seb4  
13 c3

Vit skall behålla möjligheten att slå igen

med bonden och få motspel på c-linjen. 13 Ld2 hade varit att föredra. Nu får svart stor dominans på de vita fälten och samtidigt hindras vits löpare av sina egna bönder.

13 - Sxd3 14 Dxd3 0-0  
15 Ld2 f6 16 exf6 Sxf6  
17 Sg5 h6 18 Sf3 Sh5  
19 Se5 Ld6 20 Tae1 Tad8  
21 Sd4 Db3 22 b4

På 22 Dg6 följer Sxf4! 23 Lxf4 Lxe5 24 Lxe5 Dxe5 med fördel för svart.

22 - Da8 23 Dg6 Sf6  
24 Kgl Se4 25 Te2 Tf6  
26 Dh5 Kh7 27 Sf7

Det valda draget verkar en aning desperat. Nu förlorar vit en bonde eller får dåligt spel.

27 - Sxd2 28 Sxd3 Sxf1  
29 Sxb7 Dxb7 30 g3 Sxg3  
31 hxg3 Tg6 32 Kf2 Dc8  
33 Df3 Lb3 34 Dd3 La7  
35 g4 Dc4 36 Dxc4 bxc4  
37 Kf3 Lxd4 38 exd4 d5  
39 Te3 Tf6 40 Kg3 g5  
41 fxc5 hxg5

Vinsten är nu endast en tekniksak.

42 a4 Tf4 43 Txe6 Txd4  
44 Te3 Td2 45 Te6 c3  
46 Txa6 d4 47 b5 c2  
48 Ta7 Kg6 49 Te7 Td3  
50 Kf2 Te3 51 uppg.

Av partiet att döma borde Ingvar G ha betydligt högre ranking än 1698.

Partianm. RED.

Från korr.-allsvenskan div 2  
SK Kamraterna - Västervik ASK  
Bord 1

Leif Iweborg - Kenneth Fahlström

1 e4 e5 2 Sf3 Sc6  
3 d4 exd4 4 c3 dxc3  
5 Sc3 Lb4

Den vanligaste fortsättningen.  
6 Lc4 Sf6

Det teoretiskt intressanta med detta parti är att svarts sjätte drag mer eller mindre tvingande för till förlust. Partiet kan således vara en vederläggning av 6.-- Sf6.  
7 e5 d5 8 exf6

8.Lb5?! har tidigare ofta använts.

8 -- dxc4 9 Dxd8 Sxd8  
10 fxc7 Tg8 11 Lh6 Lxc3  
12 bxc3 Se6 13 0-0-0 Sg7  
14 Thel Se6

Alternativet här är 14-- Le6. Det förefaller dock vara av högst samma värde som textdraget.

15 Lf4! Ld7!  
16 Lc7 Lc6 17 Sd4 Lg2  
18 f4 Tc3 19 La5!

Svarts situation är hopplös.

19 - Kf8 20 Sf5!  
Det effektivaste vinstdraget!  
20 Se6 etc innebär onödigt arbete för vit.

20 - Tb8  
Här är andra drag inte bättre  
21 Lb4 Ke8 22 Sd6 Kf8  
23 f5! och vit vinner, ty springaren går förlorad för svart pga att om den svarta springaren flyttar följer Se8 matt!

Kommentarer av Leif.

Från Öppna SM i Nässjö

Matti Svenn - Lars Karlsson

1 e4 c5 2 Sf3 d6  
3 d4 cd 4 Sd4 Sf6  
5 Sc3 a6 6 Lg5 e6  
7 f4 Le7 8 Df3 Dc7

Min motståndare bjöd nu remis. Jag svarade: "nej, vi har ju knappt börjat."

9 0-0-0 Sbd7 10 g4 0-0

Va! Kan man rockera kort i najdorfvarianten? Jag blev så förvånad att jag höll på att ramla av stolen

11 Lh4

Jag ville behålla den mörka löparen, men frågan är om inte angreppet rullar snabbare med t ex 11 Lf6 Sf6 12 g5 Sd7 13 Tg1 b5 14 f5.

11 - b5 12 g5 Se8  
13 Lh3 Sb6

Svart parerar hotet Sxe6, men jag hade väntat 13 - Sc5. ~~xxxxx~~

14 f5

Draget 14 a3 fördröjer svarts motspel på damflygeln. I och med textdraget öser vit på mot svarts kung kompromisslöst.

14 - b4

15 See2 d5

Motstöt i centrum som svar



på flankangrepp är som be-  
kant god medicin, men hjäl-  
per den här?

16 ed

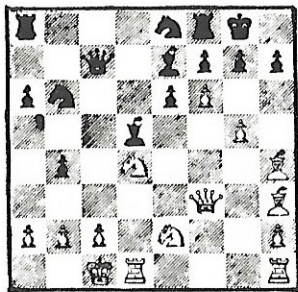
Efter 40 minuters betänkan-  
de beslutade jag mig för  
detta drag. 16 f6 de 17 Dh5  
Ld8 18 fg Sg7 tycks inte ge  
något.

16 - Lb7

Andra möjligheter var 16 -  
Sd5 17 f6 gf 18 gf Sf6 19  
Tg1 Kh8 20 Lg2 Tg8 21 Lf6  
Sf6 22 Da8 med vinst, eller  
16 - ed på vilket kan följa  
17 f6 Ld6 18 g6 fg 19 Se6  
med lovande spel för vit.

17 f6 Ld5

Dåligt hade 17 - Ld6 varit  
för 18 Se6 fe 19 Le6 Kh8 20  
f7



18 fe?! Lf3 19 ef8L Kf3  
20 Sf3

Hit hade jag räknat, då jag  
offrade damen och trodde att  
jag stod bättre.

20 - Dc4! 21 Sed4 La2  
22 Se5 Lal 23 Kc2 Lb2  
24 Ke3

24 - Sd6 25 Kf3 Te8  
26 Td3 Te5 27 Lg3 Td5  
28 Td1 La2 29 Sec6

Svart hotade 29 - Te5. När  
jag gjorde mitt drag kände  
jag mig nöjd. Vit hotar möj-  
ligen Sb4, men framför allt  
30 Ld6 Td6 31 Se6 Te6 32 Td8  
med matt.

29 - e5?!

Ett mycket obehagligt drag i  
min tidsnöd!

30 Se5 Te5 31 Se6?

Klart bättre var 31 Sc6, men  
i tidsnöden kunde jag inte  
finna något bättre. Efter Sc6  
hade svart ställts inför svå-  
ra problem, t ex 31 Sc6 Te6  
32 Td6 Td6 33 Ld6 Kg8 (33 -  
Ke8 34 Tel) 34 Le5 h6 35 Lf5  
med vinst.

31 - Te6 32 Ld6 Td6  
33 Td6 Dc2 34 Td8 Ke7  
35 Td4 g6 36 Tel Kf8  
37 Td8 Kg7 38 Tee8 Dc3  
39 Ke2 h6 40 Tg8 Kh7

och svart vann.

Kommentarer av Matti.

## SVEAPLANS TOBAK



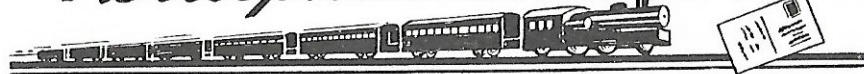
Tobak

Tips

Lotter

NORDENSKIÖLDSG. 7

## Korrespondensschack



Det är ganska få av våra medlemmar som har upptäckt tjus-  
ningen med korrschack. En del tycker det tar för lång tid  
medan andra inte gillar att man kan "titta i böckerna",  
ta analyshjälp av kompisar etc., men de flesta har aldrig  
prövat på det. Det är synd, för korrschacket är ett fint  
sätt att fördjupa sitt spel, lära känna en spelöppning,  
öva upp sin noggrannhet m.m., förutom att det ger spän-  
ning mer än vad den oinvidige tror.

Nu var vi i alla fall några stycken som tog gud i hågen  
och anmälde oss till lag-SM i korr, div. II visserligen  
men ändå (ettan är reserverad för lag med tidigare meri-  
ter men vi hoppas förstås kunna spela oss upp). Vårt lag  
består av Leif Iweborg, Ulf Nyberg, Matti Svenn och numera  
till västgötastäppen återbördade Hans Friberg. Övriga lag  
i gruppen är Schack-08, Norrköping, Malmö SS, Täby SK II,  
Linköping ASS, Västerviks ASK och Hultsfred SK. Inget att  
skrämma barn med i närschacksammanhang men korr är något  
annat. Spelet startade i november och när detta skrivs  
har vi vunnit två partier och andas en viss optimism, ä-  
ven om inte alla ställningarna är lysande.

Det följande partiet är inte hämtat från lag-SM utan har  
spelats i en ännu pågående svensk klass I-grupp. Partiet  
är kanske inte av någon stormästarklass men det visar i  
alla fall två saker: 1. Även ett korrparti kan vara spän-  
nande ända till slutet. 2. Det görs fel och missbedömning-  
ar trots generös betänketid (genomsnitt 3 dagar/ drag).

Franskt parti Vit: Ulf Nyberg Svart: Helge Wademark

1. e4 e6 2. d4 d5 3. Sc3 Sf6 4. Lg5 Lb4

McCutcheonvarianten, som spelas ganska sällan numera. Ty-  
värr, eftersom den är klart bättre än sitt rykte och le-  
der till laddade ställningar.

5. e5 h6 6. Ld2 Lxc3 7. bxc3 Se4 8. Dg4 g6

Vanligast, fast 8.-Kf8 är nog solidare.

9. Ld3 Sxd2 10. Kxd2 c5 11. Df4 Sd7

Vanligast är 11.-Sc6 12. Sf3 och nu ger 12.-Da5 utjämning  
enligt Fischer. Partidraget är nytt men inte planen.



12.Sf3 Dc7 13.dxc5(?)

En jättespringare på d4 var för stor frestelse, men planen är tveeggad; Be5 blir svag, motspelet på c-linjen är inte att leka med. Säkrare var 13.h4, t.ex. 13.-f5 14.g4 Sf8 15.Thg1 med torndubblering på g-linjen.

13.-f5 14.Sd4 Ke7 15.Tae1 Sxc5 16.h4 Ld7 17.g4 Tac8 18.

gxf5 exf5 19.Dg3

På 19.Thg1 är 19.-Se4+ tråkigt. Även på damdraget verkar 19.-Se4+ bäst.

19.-Thg8 20.h5 Se4+ 21.Lxe4 fxe4 22.f4(?)

Här leder 22.hxg6 Txxg6 23.Dxg6 Dxc3+ 24.Ke2 Dc4+ till remischackar, men jag inbillade mig att jag stod bättre.

22.-g5! 23.f5

Optiskt sett står vit bra. Fribönderna ser ju tilltalande ut men det tycker svart också...

23.-Tgxf8 24.Thf1 Tce8 25.Te3

Först nu insåg vit att det var fara å färde för förpatrollen e5-f5. Här kunde jag också försökt fiska i grumligt vatten med 25.f6+ Kd8 26.Sf5 Dxe5 27.Dxe5 Txe5 28.Sxh6, men efter t.ex. 28.-Le6 är det inte så roligt längre.

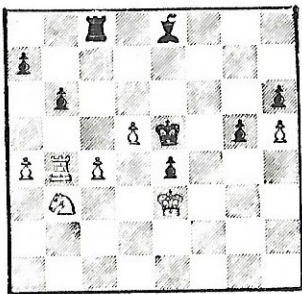
25.-Kd8 26.e6 Dxg3

26.-Lxe6 27.Sxe6+ Txe6 28.Dxc7+ Kxc7 29.fxe6 Txf1 30.c4 Tf5 kom också ifråga, med goda vinstchanser.

27.Txxg3 Lxe6 28.Tb1 Lc8 29.Tb5 Te5 30.c4 Kc7 31.Txd5 Txd5

32.cxd5 Kd6 33.c4 Ke5 34.Ke3 Lxf5 35.Tg1 Ld7 36.Tb1 b6

37.a4 Tc8



40.Sd2 Lg6 41.a5 Tb8

Eller 41.-bxa5 42.Tb7 med härligt flyt.

42.Tb5 g4

Svart tror ännu på seger, annars hade han nog tagit en

Efter 37.-Tf4 38.a5 Th4 39.Sc6+ kan torsken sprattla emot ganska bra. Textdraget borde vinna för svart.

38.Tb4 Le8 39.Sb3 Se diagram.

39.-Lxh5?

39.-a5! 40.Txb6 Txc4 41.Te6+ Kxd5 42.Txe8 Tc3+ med vunnet tornslutspel. Efter det glupska bonderovet kan svart knappast vinna längre, sina två merbönder till trots!

dragupprepningsremi genom 41.-Le8 42.Tb1 Lg6.

42.c5 g3?

Bättre 42.-Le8 43.c6 Kd6 44.axb6 axb6 45.Sxe4+ Kc7 46.Sc5 bxc5 47.d6+ Kxd6 48.Txb8 Lxc6 49.Th8 med remi, eller 42.-Kxd5 43.cxb6+ Kc6 44.bxa7 Ta8 45.Tb6+ Kc7, också med trolig remi. Svart kan dock inte förlika sig med tanken att han har spelat bort vinsten. Känns visan igen?

44.cxb6 a6 45.Sc4+ Kf6 46.Tc5 Tf8 47.b7 Kg5 48.d6+!

Of course not 48.Tc8? g2 49.b8D g1D+ 50.Kd2 Dd4+ 51.Kc2 Dxc4+! och all möda vore bortkastad.

48.-Kh4 49.Se5 Lf5

49.-g2 hjälper inte heller: 50.Sxg6+ Kg3 51.Sxf8 g1D+ 52.Kxe4 Dg2+ 53.Kd4 Dxb7 54.d7 med vinstställning.

50.Sc6

Bonden på b7 avgör partiet. Det kunde man knappast tro 30 drag tidigare, när den stod på c2!

50.-g2 51.Tc1 Kg3 52.b8D Txb8 53.Sxb8 h5 54.d7

Svart har ännu inte bestämt sig för att ge upp, när detta skrivs. Efter 54.-Lxd7 55.Sxd7 h4 56.Sf6 h3 57.Sxe4+ Kh2 gäller det bara att se upp med pattfällan 58.Kf2? g1D+. Istället vinner 58.Sg5 eller 58.Sf2 lätt.

Ett partisom tagit många timmar med hopp och förtvivlan i anspråk! Slutfasen kunde jag spela avslappnat, eftersom uppflyttningsprocenten redan var uppnådd.

P.S. I partiet avvek svart från ovannämnda analys. Efter 54.-Lxd7 55.Sxd7 h4 56.Sf6 följde 56.-Kh2(!), som besvarades med 57.Sg4+. Även här verkar svart förlorad: efter 57.-Kg3 58.Sf2 Kh2 59.Kxe4! g1D 60.Txxg1 Kxxg1 61.Kf3 Kf1 (61.-Kh2 62.Kg4) 62.Sd3 +-, eller 57.-Kh3 58.Kf2 Kxxg4 59.Kxxg2 +-. D.S.

Ulf Nyberg

## Schackspelare

vid behov av reparationer av Skodon, Väskor och Jackor; vid köp av Väskor, Portföljer, Tofflor, Börsar samt Arbetskodon



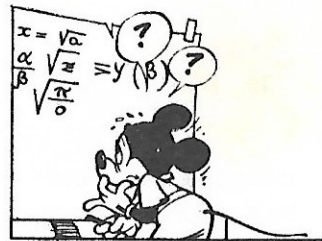
m. m. **C. Johansson:s Läderaffär**

BANGATAN 24 A - TELEFON 24 00 28





# Studier



Av förra omgångens studier visade sig ettan och tvåan vara överkomliga medan trean var knepig. Lösningar:

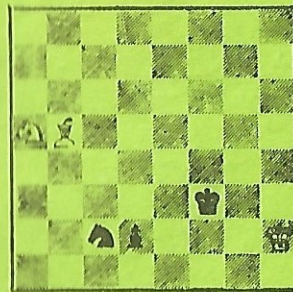
Ettan (Heuäcker 1930) Vit Ke1, Lb8, Bh6. Svart Kh4, Ld4, Be5  
Vinst: 1.La7 La1 2.Kb1 Lc3 3. Kc2 La1 4.Ld4! Lxd4 5.Kd3,  
följt av 6.Ke4+- . Pristagare Slawomir Zylberstein.

Tvåan (Bernhardt 1948) Vit Kh3, La4, Bc3, e5, g6. Svart Kf5,  
Le2, Sc1, Bc5, f6. Vinst: 1.g7 Lc4 2.e6! Lxe6 3.Ld7 Kg6+ 4.  
Lxe6 Kxg7 5.Lc4! Vits kung hämtar sedan fången på e1 och  
dagen är räddad. Pristagare Uno Elofsson.

Trean (Isenegger 1950) Vit Ke8, Ta8, Ba7. Svart Ka5, Lc5.  
Vinst: 1.Kd7 Ka6 2.Kc6 La3 (enda fältet. Ba7 kan ju inte  
tas p.g.a. 3.Kc7 med dragtvång). Den eleganta fortsätt-  
ningen lyder nu 3.Tb8! Kxa7 4.Tb1! Lf8 (åter enda rutan)  
5.Th1!! Nu strandar 5.-Lg7 på 6.Th7 och 5.-Lb4 på 6.Ta1+  
Kb8 7.Tb1 med matt i 11; e draget. Bara Gösta Svenn fann  
de lösningen. Dock har Uno Elofsson kommit på en bilös-  
ning, visserligen längre och krångligare men helt "tät".  
Han fortsätter med 3.Kc7 (i st.f. 3.Tb8!) Lc1(!) (Den av  
författaren avsedda "vederläggningen" var 3.+Lc5, men då  
följer 4.Tb8 Kxa7 5.Tb5, som U.E. påvisar) 4.Tf8 (annars  
Lf4+) Kxa7 5.Tf1 Lb2 6.Tf5 Ka6 (6.-Lc3 7.Tc5) 7.Kc6! Nu  
är svart i dragtvång. 7.-Lg7 (7.-La1 8.Tf2, 7.-Lc3 8.Tf3)  
8.Tg5 Lf6 9.Tg6 Lc3 10.Tg3 Lb4 11.Tg2! med matt senast i  
17:e draget. Detta slutspel lönar sig att studera! Fast  
Gösta var snabbare, så han får priset.

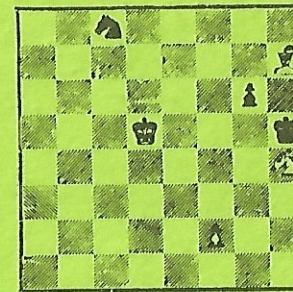
Till nästa gång får ni tre nya uppgifter att tugga på,  
kallade resp. ettan, tvåan och trean. Ett pris på varje.  
Lösningar senast 760901 till Ulf Nyberg, Sahlgrensg. 1H,  
41117 Gbg. Var inte rädd för att göra bort Dig!

1



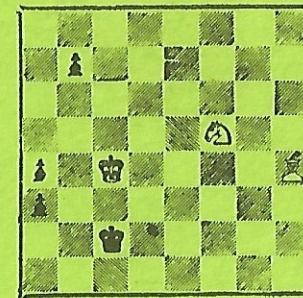
remis

2



vinst

3



vinst



## CARLSTEDTS EFTR.

ALLAN BRANDT

METALL- OCH FÖRNICKLINGSVERKSTAD

VÄSTERGATAN 2

TELEFON 13 57 32

## MYNT



GÖTEBORGS MYNTHANDEL

Magasinsgatan 3

gratis prislista på begäran

Tel. 031-110144



ÄR DET DAGS

för **körkortet**

**Borgströms Trafikskola**

Danska Vägen 83

Körkort för bil och Må Tel. 19 35 64 - 19 67 64 - 19 73 26