

PRENUMERERA PÅ TFS

Postgiro 60 46 34

Utkommer med tio nummer per år.

Läs våra referat från de stora tävlingarna här hemma och i utlandet. Teoriartiklar av Alexander Hildebrand, mängder av kommenterade partier, studier, problem m. m.

SVERIGE KOMPLETT

äldre årgångar av Tidskrift för Schack

Vid beställning för minst 10 kronor är leveransen portofri.

Vid beställning av minst 10 årgångar lämnas 15 % rabatt på nedanstående priser.

Årgång	Pris	Årgång	Pris	Årgång	Pris
1910 åter tillgänglig ...	20 kr	1921	6 kr	1960	10 kr
1911	8 "	1924	6 "	1961 (utom nr 1) ..	5 "
1913	8 "	1927	3 "	1962	12 "
1914	8 "	1931	6 "	1963	12 "
1915	8 "	1932	6 "	1964	12 "
1916	10 "	1956	12 "	1965	12 "
1919	8 "	1957	12 "	1966	12 "
1920	5 "	1958	10 "	1967	12 "
		1959	10 "	1968	14 "
				1969	14 "

Beställning kan göras hos Tidskrift för Schack, Box 7123, Göteborg 7, eller genom insättning på postgiro nr 60 46 34.

Komplettering av ofullständiga årgångar sker i görligaste mån till humana priser mot insändande av lista över saknade nummer. På begäran söker TFS även anskaffa andra årgångar än de ovannämnda.

Berika Ditt schackbibliotek med en serie årgångar av TFS — en fascinerande kavalkad i ord och bild av 1900-talets svenska och internationella schackliv!

Beställ innan lagret sinar!

Tidskrift för Schack

Box 7123 — Göteborg 7 Postgiro 60 46 34

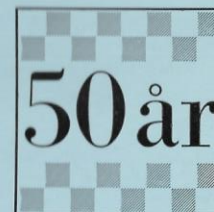
Pris 5 kronor + moms.



Schackklubben

KAMRATERNA

Göteborg



Å Historik av Harry Alexandersson

Å Domslut i problemtävlingen

Å 48 kommenterade partier

INNEHÅLL

	sid.		sid.
Program för jubileet	1	Erland Elofsson—Fritz Lösnitz	31
Historik	2	Lars Bäckström—Bertil Jonsson ...	32
Unga ansikten	9	Georg Flink—Karl Persson	32
En kärleksförklaring	11	Eric Jonsson—Martin Johansson ...	33
Harry Alexandersson	13	Ralph Halleröd—Nils Nylander ...	34
Bertil Gedda	13	Ralph Halleröd—Verner Larsson ..	34
Dom i jubileumsturneringen för tredragare	14	Olle Appelqvist—Georg Flink	35
Partier	17	Ragnar Gustavsson—C. E. Liedqvist	36
H. Alexandersson—Frank Dahlberg .	17	Gunnar Pihlgren—S.-G. Malmgren .	37
Harry Alexandersson—Ernst Larsson .	17	P. A. Lund—Gunnar Dahlin	38
Allan Werle—Harry Alexandersson .	18	Alf Björsson—Bertram Andersson ..	38
G. Magnusson—H. Alexandersson ..	19	Gunnar Dahlin—O. Appelqvist	39
Ragnar Gustavsson—Gösta Holm ..	20	Lennart Ljungqvist—S.-G. Malmgren	40
Bertil Gedda—Olof Kinnmark	20	Gunnar Dahlin—Uno Elofsson	41
Erland Elofsson—Gösta Wenander .	21	Helge Österberg—Uno Elofsson ...	41
Max Euwe—Eric Jonsson	21	S.-G. Malmgren—Stig Olausson ...	42
Roland Andersson—R. Gustavsson .	22	Hans Ek—Sven-Göran Malmgren ..	43
Georg Flink—Åke Jyfors	23	Åke Werner—Ulf Nyberg	44
Eric Jonsson—Palle Nielsen	24	Åke Werner—Gunnar Dahlin	45
Bertil Jonsson—Bertil Gedda	25	Ulf Nyberg—Jan Frise	46
Bertil Gedda—Thor Store	25	Sven Platzack—Gunnar Pihlgren ..	47
Leho Laurine—Kristian Sköld	26	Matti Svernn—Göran Svensson	47
Folke Bergsten—Uno Elofsson	27	Sven-Göran Malmgren—S. Säfholm .	48
Ragnar Gustavsson—Yngve Aspström	28	Nils Ericsson—Arne Qvist	49
Bertil Gedda—Åke Olsson	28	Ragnar Gustavsson—Ulf Nyberg ..	50
Leho Laurine—Bertil Jonsson	29	Matti Svernn—Jon Badju	51
B. Larsson—Bertil Jonsson	30	Ingvar Seger—Josef Brodin	51
Dag Belnes—Ralph Halleröd	30	Korta lärorika	52

Program för

S. K. KAMRATERNAS 50-ÅRSJUBILEUM 1970-1971

Jubileumsblix

Tisdagen den 22/9 1970 kl. 19.

Deltagande lag: Kamraterna, Lundby, Manhem, Sällskapet, Majorna och Halland. 8 spelare per lag. Anmälan av lag med reserver senast den 17/9 1970. Priser: schackklockor till de två bäst placerade lagen.

Även individuell blixttävling. Man startar i fyra 12-mannagrupper, och segrarna möts i en final om titeln Jubileumssegrare i blix. Seedning i grupperna. Priser: Gruppseger (4 st.) 50 kr, 2:a pris (4 st.) 25 kr. Jubileumsmästaren får en schackklocka.

Entimmas-tävling

Fred. 9 april (långfredag) — lörd. 10 april (påskafton) 1971.

Seniorlag (4 man), juniorlag (3 man). Seniorer 8 ronder Monrad och juniorer 5 ronder Monrad enligt följande schema:

Seniorer

Långfredag: 1) 13.30—14.30
lottning 20 minuter

2) 14.50—15.50

paus

3) 17.00—18.00

lottning 30 minuter

4) 18.30—19.30

Påskafton: 5) 9.30—10.30

lottning 30 minuter

6) 11.00—12.00

paus

7) 13.15—14.15

lottning 35 minuter

8) 14.50—15.50

16.20 prisutdelning

Juniorer

Långfredag: 1) 12.45—13.45

2) 14.00—15.00

3) 15.20—16.20

4) 17.20—18.20

5) 18.45—19.45

Prisutdelning kl. 20.00.

Anmälan med startavgift (sen. 50 kr, jun. 15 kr) senast fred. den 2 april. Priser: Seniorer 800, 600, 400, 300, 200, 100 kr samt fyra bordspriser à 100 kr. Juniorer 150, 100, 50 kr samt bordspriser à 25 kr.

Jubileumsbankett lördagen den 10 april med klubbens prisutdelning, hederstecken m.m. separat kl. 19.00 samt supé för inbjudna och övriga som önskar delta kl. 20.00. Kvällen avslutas med dans.

Schackklubben Kamraterna 50 år

1920 ★ 13 oktober ★ 1970

En kulen höstkväll — noga räknat den 13 oktober — troligen inte en fredag, samlades ett antal schackintresserade telegrafare, mest unga telegrambärare och några tjänstemän, till ett konstituerande sammanträde för att bilda en schacksammanslutning.

Det var nära att det inte blivit något Kamraterna, ty den ursprungliga tanken var att endast anställda vid televerket kunde bli medlemmar — en korpklubb alltså. Vid närmare eftertanke blev det inte så — som väl var. Majoriteten var ju telegramgossar. Ni som är tillräckligt gamla minns gossarna i uniform med en liten läderväska dinglande på magen, utbärande goda eller dåliga nyheter, och deras verksamhetstid var bara ca fem år, såvida de inte före 20 år blivit överförda till andra områden inom verket. Man beslöt därför att även vänner och bekanta kunde bli medlemmar. Så skulle klubben ha ett namn och något snille föreslog Solon (?) vilket direkt åkte i papperskorgen. Bättre gehör fick Schacksällskapet Kamraterna, men före registreringen i Förbundet ändrades det till Schackklubben Kamraterna och det blev ett utmärkt namnval, ty i alla år har klubben gjort skäl för namnet!

Valet av styrelse blev lätt och till ordförande valdes enhälligt nu legendariske Herman Schweitz, så småningom "Hövdingen" kallad. Sekreterare blev K. G. Liljeström, kassör S. A. Svensson, materialförvaltare Osborn Andersson samt ledamot C. A. Johansson. Huruvida sammanträdet avslutades med lite schack, förmäler inte historien.

Det blev i stället betydligt svårare saker att uträtta, nämligen att skaffa en spellokal. Klubbens första lokal hade ett intressant namn — Café la Reine (drottningen) som passade bra för schack. Den var dock alldeles för liten och föga lämp-

lig. I fortsättningen blev det många kaféer och alltid besvär med lokalfrågan. Först under de senaste 20 åren blev det bättre med för schack hyggliga lokaler. Man kan nämna Navigationsskolan, Arbetarföreningen, den förnäma HSB-salen vid Badhusgatan samt den nuvarande Annedalsgården.

Under många år i samband med lokalfrågorna var ekonomin alltid ett brännande problem, men även detta ordnades till slut tack vare dugliga kassörer med Anders Johansson som den särklassigt förnämste. Dessutom var det många medlemmar som inte knöt näven så hårt om pungen när klubben var i nöd.

Det är inget lätt jobb att nedteckna en mindre sammanslutnings 50-åriga historia med tanke på att sekreterarna levde och verkade i nuet och inte med sikte på det historiska och vad klubben presterat under en längre följd av år. Det fanns dock några lysande undantag, särskilt Ivar Jacobsson. Redan efter några år blev det byte på sekreterarposten och Ivar blev den andre. Denna krävande syssla beklädde han i 18 år (!) med avbrott för ett par år som ordförande samt därefter några år av annat styrelsearbete. Det han utträttade kan inte med ord beskrivas. Hans make som sekreterare fanns nog inte. Sedan han lämnat sitt värv, fanns vartenda turneringsresultat och alla matchresultat — även individuella (!) om så bara ett parti spelats. Hans små "svarta böcker" var fantastiska — och nu är det bara en spillra kvar av det. Olyckliga omständigheter, brand och dödsfall har försringrat klenoderna. Och nu svävar man i mörkret, när det gäller de historiska detaljerna.

Under de 50 åren har klubben haft nio sekreterare, nämligen Ivar Jacobsson 18 år, Georg Flink 10 år, Lars Bäckström 7 år, K. G. Liljeström 3 år, Olof Elfstrand 3 år,

Bertil Asservik 2 år, K. E. Mårtensson 2 år och Karl Ganzer 2 år.

I likhet med Jacobsson har Elof Olsson nedlagt ett oerhört arbete med klubbens statistik, men mycket av mödan förspildes vid hans förtidiga bortgång.

Egentligen skulle väl ordförandena nämnts först av styrelseledamöter, men i Kamraterna har vi aldrig hållit så styvt på etiketten, annat än när det gällt att placera rätt man vid rätt bord i laguppställningar.

Klubbens förste och suveräne ordförande var Herman Schweitz. Hade han inte på tjänstens vägnar flyttats till Stockholm, där han avled 1968, hade han väl varit ordförande än i dag. Hans allt var Schackklubben Kamraterna! I sexton år varade hans regeringstid. Som god tvåa följde Elof Olsson, även han en eldsjäl som med framgång ledde klubbens öden i nio år.

Erlend Elofsson var en uppslagsrik och god organisatör, som vid flera tillfällen höjde Kamraternas namn med ära och glans. En förnämlig insats gjorde han vid Interzonala Turneringen i Göteborg 1955.



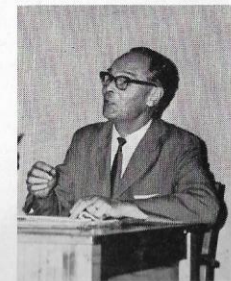
Elof Olsson



Erlend Elofsson, jubileets organisatör

Han har varit ledare i sju år. Alltid mån om klubben har Bertil Asservik beklätt snart sagt alla poster inom styrelsen och ordförande har han varit i sex år. Vidare följer Nils Eriksson fyra år, Harry Alexandersson två år, Bertil Gedda två år, Gösta Lundqvist ett år samt Anders Johansson, när detta skrives, nära ett år.

Om Anders Johansson är ny som ordförande, är han så mycket äldre som kassör. I nitton långa år har han härdat ut på denna svåra post och gjort det med stor ära. Att klubben nu har det gott ställt är helt och hållet Anders förtjänst — och medlemmarnas förstas, som inte kunnat motstå hans nästan abnormalt envishet när det gällde att låta dem på pengar!



Klubbens ordförande
Anders Johansson

Efter Anders följer Gösta Lundqvist som kämpat med denna otacksamma syssla i hela tolv år, under ofta besvärliga tider. Så har vi Bertil Asservik fyra år, S. A. Svensson (den förste) tre år, A. Carlström tre år, Viktor Viberg två år (då jag och "Landala" Nilsson en gång reviderade hans fögderi, fattades det ett par kronor i kassan vilka vi samlade ihop, ty vi visste att Viktor gjort sitt bästa, och föreslog ansvarsfrihet för styrelsen), Hjalmar Vinberg två år, Ernst Sauer två år, Ragnar Gustavsson två år. Ragnar hade ett par svåra år med arbetslöshet och annat elände, men han hade alltid åtminstone 1 kr över! Den nuvarande Rune Torstenson har förvaltat pundet i nära ett år. Han är lärling men blir säkert en bra kassör.

Nu får jag tala lite om schack, sedan de som dragit den tunga "osynliga" bördan fått sitt omnämnande. Det är en hemlighet förknippad med "Hövdingen" — han kunde inte spela schack, eller i varje fall var det inte många som var sämre. Visserligen deltog han i 57 matcher men lyckades inte få ihop mer än ett 20-tal poäng. Det var kanske anledningen till att han blev en så bra ledare. Jag lyckades en gång i en match spåra anledningen till att Schweiz

inte var god vän med pjäserna. Han och jag studerade en kamrats ställning och plötsligt sade Schweiz: "Då förlorar vi detta också!" "Varför det?" frågade jag. "Du ser väl att han är två bönder under!" "Ja visst, men det hotar matt i fyra drag och jag ser ingen parad!" Det var en "liten" kamratspelare men han var stor vid brädet och kallades av kamraterna för Tjuren. Då Kamraterna summerade de första fem åren, hade han inte mindre än 75 vinstprocent! En verkligt stor talang som tyvärr emigrerade till Canada.

En stor talang däremot som inte lämnade klubben var Eric Jonsson från Landala. Från denna fina stadsdel fick klubben många starka spelare genom tiderna. I 49 år har Eric varit klubbens obestridda champion — i allt! Men till honom återkommer vi.

Tidigt ansåg ledningen och spelarna att man måste ut och "känna" på andra klubbar, för att komma underfund med om man var bra eller dåliga. Det blev resa till Kungälv och stryk förstås — med 3—5, inte så farligt. Första spelsäsongen gick med förlust enligt följande: 3 vunna, 6 förlorade. Poäng 48—74. Bland motståndarna märktes: Majorna 4—16, Lundby 4—16,



Klubbens bästa poängplockare i matcher, Alex och Eric, spelar blix.

Schackklubben 7—13, Manhem 8—11. I följande fyra säsonger gick det ihop och inget år förlorades. Klubben redovisade följande resultat för femårsperioden: 29 vunna, 24 förlorade och 5 oavgjorda. Poäng: 471 vunna och 444 förlorade.

Inte så illa för att vara nybörjare och med tanke på att ingen av medlemmarna varit med i någon annan klubb. Lägg därtill att, bortsett från några "oldboys" i främst styrelsen, var medlemmarna mellan 15 och 20 år. Landala-Nilsson var 17 och Eric Jonsson var 18 år när han blev medlem i klubben. Rena ungdomsklubben alltså.

Men åren gick och det blev fler medlemmar som växte till schacklig visdom och spelstyrka, och i början på 40-talet nalkades man de stora. Vägen hade dock varit lång med många matcher mot Schackamatörerna, Walhalla och 23:orna. Mindre triangelmatcher som oftast gick i Kamraternas favör. Lägg därtill matcher mot Majorna och Schackklubben och någon gång Sällskapet.

1943 inleddes — på initiativ av Gunnar Gustavsson i Lundby — ett fruktbringande matchutbyte med Manhem och Lundby. Även mot dessa storklubbar hade man tidigare drabbat samman i mindre matcher, förbunds- och vänskapmatcher. Man satte upp ett vandringspris som efter två år tillföll det bästa laget och det blev Kamraterna, sedan Manhem vunnit första året och Kamraterna det andra men med en liten partipoäng mer.

Efter några år — närmare bestämt 1943 — återupptogs triangelmatcherna, nu utökade till 40 männingar i laget. Det blev hårda och spännande matcher och mycket kan de tre klubbarna tacka dessa matcher för dess kommande storhetstid inom Göteborgs och Sveriges schackliv.

Vandringspriset skulle erövas tre gånger, dock inte i följd nödvändigtvis, för att bli ständig egendom, och efter sex år hade det upphört med sin vandring. Manhem tog det för alltid. Kamraterna nådde två in-teckningar och Lundby en.

I det nya vandringspriset, den s.k. GP-kannan, utökades antalet spelare till 50 och därmed inleddes en matchepok vars make inte finns i vårt land och knappast i Norden heller.

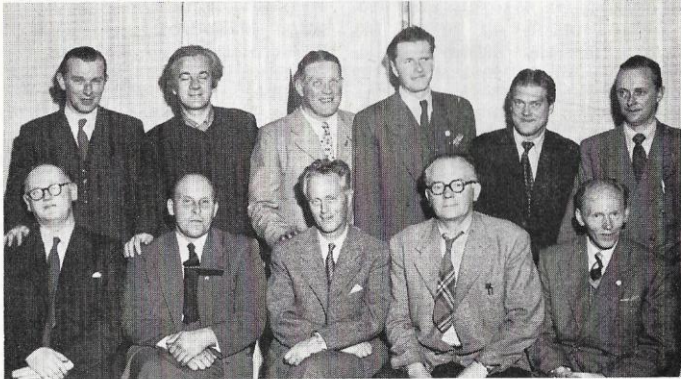
Fram till 1969 har Manhem erövat tre och Kamraterna två vandringspriser, under det att Lundby blivit utan — trots härlig kamp i alla år — ty i de hårda matcherna, där avgörandet ofta hängt på en halvpöäng, har de städe dragit kortaste strået. En in-teckning har i alla fall Lundby som lön för många års möda och i ett flertal matcher har såväl Manhem som Kamraterna fått bita i det sura äpplet. Manhem har vunnit tävlingen tio gånger, Kamraterna åtta gånger och Lundby en gång.

Men det finns ju mer att spela om, t.ex. Förbundets lagtävlingar och då särskilt distriktsmästerskapet. I 21 år har det utkämpats så många vansinnigt spännande matcher, att det i dag går omkring lagledare som blivit gråhåriga i förtid.

Det utkämpades förstås många lagmatcher tidigare i Förbundet men med olika laguppställningar från 6 till 20 man. I modernare tid har Kamraterna vunnit DM 11 år, Manhem 9 år och Majorna 1 år.

I enlighet med en gammal tradition har säsongen på Förbundet avslutats med det alltid intressanta blixtspelet såväl för lag som individuellt. Även i denna "sport" har Manhem och Kamraterna för det mesta triumferat i båda "grenarna", och vad det gäller lag så har klubben en hel del s.k. Blixtklockor som minner om flydda dar. Under de senaste åren har snabbheten i de grå cellerna och fingrarna avtagit betänkligt, men det är en annan historia.

Av matcher återstår det förnämsta, nämligen Allsvenska serien som i början på 50-talet var en cup-tävling. Där har under åren lopp Kamraterna skördat många lagrar och toppen nåddes 1954. Göteborgs Schackförbund firade 50-årsjubileum och — på undran vad Kamraterna skulle ge i present — var det en som föreslog Allsvenska mästerskapet! Han menade allvar men möttes av ironiska smäleenden! Skall inte Stockholms Södra, Wasa SK och Skå-



Det allsvenska laget från glansåren. Sitande f.v. Nils Ericsson, Sixten Ardrbring, Eric Jonsson, Harry Alexandersson, Ragnar Gustavsson, stående f.v. Åke Jyfors, Bertil Gedda, Erland Elofsson, Reljo Utuste, Bertil Brogren, Georg Flink.

nes SF ha ett ord med i laget? Jo visst, sade optimisten, de skall få släppa till poängen! Det blev så! Trots att Ståhlberg och Lundin fanns med i lagen, tillsammans med många landslagsspelare och andra mästare!

I den första matchen mötte vi Stockholm Södra och vann med $5\frac{1}{2}$ — $4\frac{1}{2}$, sedan Eric Jonsson besegrat Ståhlberg. Den andra matchen mot Skåne vann vi också, nu med 7—3, sedan Eric Jonsson besegrat Karlin, en av de mest svårslagna mästartarna på den tiden. Den tredje matchen mot Wasa vann vi med $5\frac{1}{2}$ — $4\frac{1}{2}$, sedan Eric Jonsson besegrat Lundin! Där ser man vad en enda man kan betyda. Naturligtvis är varje poäng lika värdefull, antingen den vinnes vid första eller sista bordet! Men vem hade väntat att Eric skulle svara för denna bravad! Hade han tagit 2 poäng (lika med 66 %) skulle han varit nöjd, men 100 % ... fantastiskt!

Därmed blev Kamraterna det första och enda lag söder om Mälardalen som erövrat ett Allsvenskt mästerskap.

Mannarna i Kamraternas lag måste gå till historien, ty det är en god karamell att suga på i motgångens stunder. Alltså:

Eric Jonsson, Leo Laurine, Bertil Johnsson, Reljo Utuste, Bertil Gedda, Harry Alexandersson, Ragnar Gustavsson, Sixten Ardrbring, Åke Jyfors, Erland Elofsson och Bertil Westin.

PS: Jag glömde resultaten: 1) Kamraterna 6 mp och 18 pp, 2) Stockholm Södra 4 mp och 18 pp, 3) Wasa SK, 4) Skåne SF.

Under de 50 åren har Kamraterna spelat 514 matcher. Poäng: 4.913 vunna mot 4.113 förlorade = 54 %. Största segern i Triangeln $32\frac{1}{2}$ — $17\frac{1}{2}$, i lag-DM 10—0 samt i Allsvenskan 9—1.

Kamraterna kan inte tala om det glada 60-talet, ty det var betydligt roligare på 50-talet, men detta kan faktiskt förklaras. I slutet av 50-talet och början på 60-talet förlorade klubben ett flertal av sina förnämsta poängplockare, namn som Ralph Halleröd (rekord 11 poäng på 11 matcher under en säsong), Leo Laurine (8 på 10), Bertil Masen Johnsson ($9\frac{1}{2}$ på 10), Åke Jyfors (9 på 10), Reljo Utuste ($8\frac{1}{2}$ på 9), Bertil Westin (8 på 9). Mer än halva allsvenska laget och dessutom några av de stora talangerna som hamnat i forskningsringen på grund av studier och andra syssel-

sättningar. Det är minsann inte gjort i brådskatt att ersätta toppspelare av denna kaliber och resultatet blir ofrånkomligt en rejäl vågda!

Då Kamraterna har ägnat stor omsorg om de unga förmågorna, kommer dessa att så småningom infria förväntningarna — några har redan gjort det, med den äran. Spelare som Sven-Göran Malmgren, Gunnar Dahlin, Alf Björsson, Ulf Nyberg, Kristian Hallberg, Bo Bjerner, Jan Kristensson, Rolf Sannes, bröderna Svenn — Matti, Lauri, Olli och några till — kommer säkert att om några år göra livet surt för våra konkurrenter både när det gäller matcher och individuella turneringar. Eja, vore vi där!

Men vi får inte glömma våra gamla kämpar som då och då är i elden, garvade i 100-tals matcher. Medlemmar som varit med från starten eller nära på och många av dessa är anledningen till Kamraternas framgångar genom åren.

Åter stöter vi på det stora namnet som blivit så att säga Kamraternas signaturmelodi — Eric Jonsson. Han har inte betytt allt för klubben men oändligt mycket. Det kändes alltid styrkande för lagandan då Eric dök upp i matchlokalen. Eric är här, spelet kan börja. Var Eric någon gång för-

hindrad av arbete eller sjukdom, blev det nästan sorg i kamratgänget. Men han var inte bara en stor schackmästare, utan också en stor kamrat och vän, välkänd inte bara inom sin klubb och staden utan också i hela landet, ja hela Norden. Här är det onödigt att räkna upp allt vad Eric presterat vid schackbrädet såväl hemma som i utlandet.

Vi måste dock räkna upp hans meritlista i klubben. Så när som på ett fåtal matcher har han under 49 år spelat vid första bordet — och det 326 gånger — och i dessa matcher tagit 216 poäng eller styvt 66%. Ett enastående resultat!

Bland andra gamla fina Kamratspelare kan nämnas Harry Alexandersson 307—185, Ragnar Gustavsson 263—144, Nils Eriksson 262—148, Georg Flink 222—154, Bertil Gedda 214—136 $\frac{1}{2}$, Åke Jyfors 210—133 $\frac{1}{2}$, Ivar Jacobsson 182—103, Allan Olsson 145—69, Robert Gustavsson 139—82 (har varit med från starten och alljämt aktiv), Erland Elofsson 132—85, Josef Brodin 127—73 $\frac{1}{2}$, Ivar Karlsson 117—67 $\frac{1}{2}$, Reljo Utuste 117—74, Gösta Lundqvist 113—65, Bertil Brogren 96—60, Sixten Ardrbring 92—65, Bertil Masen Johnsson 85—58 $\frac{1}{2}$ och Nils Bonander 78—52.



Från Eric Jonssons 50-årsdag, f.v. Åke Jyfors, Nils Ericsson, Hjalmar Johansson, Elof Olsson, Eric Jonsson.

Märk att väggarna och schackpåserna gungar med i sången!



Eric Jonsson — still going strong.

Tyvärr måste vi av utrymmesskäl sätta punkt här, men annars fanns ett 70-tal fina medlemmar som i många matcher dragit sitt strå till stacken. I ur och skur — för att inte tala om snöglopp — har de kämpat sig till Lundby och hem sent på natten, och i många andra matcher har de utan tvekan ställt upp, hyllande regeln att det finns inga andra förfall än eget dödsfall.

Under de 50 åren har klubben spelat 100-tals turneringar i olika klasser och många har vid avslutningarna hämtat sina priser — inte alltid så dyra men ändå dyrgipar. Största intresset har väl alltid gällt högsta klassen där det kämpats om KM, och att bli klubbmästare i Kamraterna var något att sträva för.

Nu kommer vi till Eric Jonsson igen, ty han har erövrat KM inte mindre än 15 år! Det kunde naturligtvis blivit fler men han fick väl unna sina kamrater ett och annat. Det gjorde han också men han hade även ett annat motiv — han ville träna och lära dem spelets finesser och så fick han lite träning själv, ty några gånger lyckades han inte vinna!

Efter Eric följer Harry Alexandersson sex år, Bertil Johnsons fyra år, Ivan Nilsson tre



Från avslutningsfesten 1959. Klubbmästaren "Musen" Jonsson får blommor av ordf. Erlend Elofsson. T.v. Anders Johansson, då kassör.

år, Ragnar Gustavsson tre år, Ralph Halleröd tre år, Bertil Gedda två år, Georg Flink två år. Så följer en rad med vardera ett KM: Robert Gustavsson (det första), Elof Olsson, Lennart Bülow, Allan Olsson, Arne Tilander, Åke Jyfors, Reljo Utuste, Leo Laurine, Nils Bonander, Sven-Göran Malmgren, Uno Elofsson och Ulf Nyberg.

Och vidare har Eric Jonsson blivit göteborgsmästare sex gånger, Leo Laurine tre gånger, Masen Johnsons tre gånger och Sven-Göran Malmgren två gånger. Inga dåliga grejer — bäst i Förbundet!

Klubben har även lyckats få in några Juniormästare, och den som gjorde sig mest känd var Ralph Halleröd, ty han blev även Svensk Juniormästare. Efter särskilt fick Halleröd resa till Canada och VM. Även en juniormatch mot Sovjet har han på sitt samvete. Sven-Göran Malmgren var en fin junior men det har han inte nöjt sig med, ty han har redan gått långt.

Klubbens förste juniormästare var Bruno Epstein och vidare Carl Axel Sjöblom, samt ett flertal nyare juniorer som är så bra att de t.o.m. några gånger klätat Manhems juniorlag.

Många Kamratspelare har hämtat många och fina priser vid Förbundets avslutningar. 1925 hade Kamraterna en mästare i Förbundet och 30 år senare ett 20-tal.

Även i SM har Kamraterna hållit sig väl framme och erövrat ett dussin platser i mästar klassen, förutom ett flertal priser i övriga klasser. Något Sverigemästerskap har klubben aldrig klarat trots att Eric Jonsson varit nära ett par gånger och särskilt i Avesta, då Eric låg i toppen mot slutet.

För trogen tjänst och främjande av klubbens verksamhet har följande medlemmar kallats till hedersledamöter: Eric Jonsson, Ivar Jacobsson och Harry Alexandersson. Till hedersledamöter i Göteborgs Schackförbund har kallats Eric Jonsson och Harry Alexandersson.

Många Kamratspelare har under de 50 åren tvingats att lämna klubben av olika anledningar och dessa skall vi inte glömma, för många av dem har gjort värdefulla insatser för klubben.

Återstår bara att be om benäget överseende med de fel som vidläder denna historik och för vilka författaren av tidigare nämnda skäl är åtminstone relativt oskyldig.

Och till allra sist önskas Schackklubben Kamraterna en lyckosam färd mot de 100 åren.

Alex

UNGA ANSIKTEN

När andra världskriget slutade 1945 och förhållandena åter blev mer ordnade, så blev också ungdomsschacket en realitet och en spirande planta. Kamraterna jämte Lundby SS var väl först i Göteborg med ungdomssektioner.

Genomgående har Kamraterna legat väl framme med talanger. Ingen har väl nått den absoluta toppen, men några har nått näst intill.

Förklaringen ligger väl i det faktum, att samtliga har varit studiebegävningar. Studier och civil karriär har med rätta fått gå före.

Här följer en kortare presentation av de mest framträdande.

★

Uno Elofsson var den förste som gjorde sig mera bemärkt. Efter att ha vunnit några turneringar i Göteborg spelade han de två första juniorturneringarna, som arrangerades av Sveriges Schackförbund på kongresserna i slutet på 40-talet, inte utan framgång. Efter detta har han mer sporadiskt ägnat sig åt tävlingar. Han har dock avancerat till Göteborgs Schackförbunds mästar klass och till och med varit uppe och kämpat i GM-gruppen.

★

Bruno Epstein hade många strängar på sin lyra. Blev juniormästare för Göteborg ett år. Försvann ut i världen. Är numera rabbin(!) och journalist med hela klotet som arbetsfält.

Carl Axel Sjöblom blev nästa stjärnskott på vår juniorhimmel. Var juniormästare i distriktet i ett år. Efter två säsonger försvann han in i studier och har tråkigt nog ej återkommit.



Ralph Halleröd

I mitten på 50-talet kom det en rödblond tonåring vid namn Ralph Halleröd. Den spåde ynglingen visade snart lejonklon. Gjorde rent hus i Göteborg, blev svensk juniormästare, deltog i junior-VM i Canada med framgång. Erövrade svensk mästartitel i början på 60-talet.

Vid sidan av schacket bedrev han omfattande tekniska studier och efter civilingenjörsexamen 1964 blev han vattenbyggare i Norrland. Är dock nu bosatt i Stockholm och har visade sin klass med att segra i DM där 1969.

Samtida med Halleröd var Jan-Olof Söderberg. Han hade en del betydande framgångar. Trots påfrestande studier topade han med svensk mästartitel 1964.

★

I kölvattnet på prominente Halleröd kom skolpojkarne Sven-Göran Malmgren och Gunnar Dahlin. Efter trevande början på den 64-rutiga blev de snart dominerande juniorerna i staden. Bägge har erövrat svensk mästartitel och representerat Sverige vid Akademiska Olympiader. I klubben spelar de sen några år vid första och andra bordet. Bägge tillhör Göteborgs fem bästa spelare. De har väl ännu inte nått sina toppar. Vem av dem skall först nå Sverigemästargruppen?

I mitten på 60-talet kom Ulf Nyberg,



Gunnar Dahlin

Han blev värdig efterträdare till Malmgren-Dahlin. Juniormästare i staden. Spelade sig som 17-åring upp i Göteborgs SF:s mästartklass. Han har utan tvivel mycket gjort ännu.

★

För närvarande är det de fyra bröderna Svenn som förväntas bli något extra.

Matti, den äldste, har redan som 14-åring blivit d'striktsmästare för äldre juniorer 1968! I år mästare i Göteborgs SF! Jämte Ove Kinnmark är han därmed den yngste som har klarat den bedriften.

De andra tre, Olli 14 år, Sven 10 och Gösta 8, har framförallt gjort sig gällande i GT:s ungdomschack med flerfaldiga segrar i sina åldersgrupper.

★

När det gäller ungdomschack i Kamraterna, kommer man inte förbi namnet Lars Bäckström. Han dök upp i klubben, då 30-årig, i början av 50-talet som relativt grön schackspelare.

Efter en trevande början blev han — trots tidsnödsspöket — snabbt en spelare av klass och avancerade till Göteborgs SF:s mästartklass. 1965 överraskade han — kanske mest sig själv — med att i Oslo bli nordisk mästare.

(Forts. på sid. 16)

En kärleksförklaring...

Nästan alla jubileumstal brukar vara högravande och med den rubrik jag valt har jag skyndat mig att falla in i tonen. Men det är nu en gång så förtyvlat svårt att undvika smärre känsloutbrott när man får anledning att "blicka tillbaka". Vid ett jubileum borde man nog hellre analysera ställningen för dagen och vad som kan göras i framtiden. Jag hoppas att andra kamratspelare ägnar sig åt den uppgiften — själv tänkte jag ett slag "frossa i minnen" av mycket personlig art.

Min "kärleksförklaring" gäller alltså Schackklubben Kamraterna, och jag funderar just nu över varför det känns så angeläget för mig att till jubileet prisa denna högst förträffliga inrättning. Det var ingalunda den första schackklubb jag tillhört — tidigare hade jag varit med i tre, fyra stycken, om man räknar en skolkubb jag bidrog till att skapa i början av trettio-talet. Jag kan inte heller påstå att jag tillhör Kamraternas "gamla garde", det var först 1951 eller kanske 1952 som jag skrevs in i rullorna. Vidare har omständigheterna fogat så att jag under de sista sju åren måste betrakta mig själv som en fanflykting eller i varje fall som en kamratspelare i förskingringen.

Men nog var det något speciellt med den här klubben. Medlemskapet betydde något mer än bara tillfälle att spela schack, det



Lars Bäckström

kände man avgjort redan från första stund. Här fanns en ovanlig sammanhållning, en vilja att hjälpa och förstå, en positiv inställning, som oftast fick sitt bästa uttryck i en humoristisk vändning, ett glatt skämt.

Detta var nu ett försök att beskriva vad som menas med den omtalade "kamratandan" och medan eventuella läsare klämmer en tår, som jag hoppas, vill jag strax komma med en kalldusch. Vi må ej förhåvas. Samma anda finns hos alla bra schackklubbar, inte minst hos våra kära "dödsfiender" i Manhem, Lundby och Majorna, för att bara nämna några på nära håll. Men de finns runt om i landet! Jag har hälsat på i många av dem, kanske i de flesta vid det här laget på grund av det högst speciella yrke som jag till sist kommit att utöva.

Iorstäder och "avkrokar" från norr till söder har jag alltså suttit, ofta till långt in på sena natten, diskuterande schackklubbars angelägenheter med ledare och styrelsegubbar. Får jag bekänna, att jag då som regel — kanske omedvetet — gjort vissa jämförelser med den förening jag känner bäst, Schackklubben Kamraterna. Jag har lyssnat till en ordförande och frågat mig: "Har du samma fina kontakt med medlemmarna som vad Elof hade?" eller: "Är du lika målmedveten och rakryggad som Erland?" Jag har spant ögonen i en stackars klubbkassör — som alltför ofta har det otacksammaste jobbet — och i all tysthet försökt rannsaka honom: "Är du lika solidarisk, envis och engagerad som Anders?"

Stenhårda måttstockar, det måste erkännas, men man bör ju jämföra med det bästa man vet... Att jämförelserna i många fall slagit väl ut, talar för att vårt föreningsliv vilar på en sund bas, eller hur? Alla sanna jubileumsfirare — vid det här laget med fuktiga näsdukar och erinrande sig FIDE:s valspråk "Gens una sumus" — må nu hålla sig beredda, ty här tänker jag klämma i ännu värre.

Det betydde naturligtvis mycket, att Kamraterna vid sidan av allt också var en framgångsrik klubb — och alltså är, vill jag tillägga, även om jag inte haft lyckan att få följa poängplockningen på nära håll



Det "problematiska" gänget har räddat sig undan till en (skenbart) säker plats. F.v. Malmgren, Aune, Nyberg, Bjerner, Gedda.

under senare år. Ett pärlband av triangel- och DM-segrar, av "skoningslösa" härtåg till hallänningar och danskar, dyker upp i minnet. Vår stoltaste stund — när inföll den om inte 1954, då A-laget snappade åt sig Allsvenska lagmästerskapet mitt för ögonen på landets storklubbar. Banérförare var förstås Eric vid första bordet, där han i tur och ordning besegrade Ståhlberg, Lundin och Karlin. Undrar någon på att kammnen svällde också på oss "snorgärsar", som på den tiden knappt fick spela i D-laget.

Eric Jonsson vore värd ett eget hyllningskapitel — jag hoppas, att någon har skrivit det. Under alla år har han fungerat som en ovärderlig stimulator för alla i klubben. "Grabbarna verkar ha sinne för slutspel", kunde han kanske säga en gång då man lyckats svindla till sig en usel remi i en match. Vilken sporre! Man kunde knappt sova på flera nätter, tills man äntligen förstod att här gällde det att leva upp till idealen — och så började man plugga slutspel, äntligen.

Det här var faktiskt inte ämnat som en bildkavalkad, det är så många som då skulle porträtteras. Harry, bitsk och kampglad,

"men hjärtat det är gott", Georg, "urkamraten" — högst ofrivillig vits men alla vet ju att han är flink på klockan... Bertil — tillhör redaktionskommittén och kanske censurerar det här. Men det får han inte! Hur många gånger har vi inte suttit, ända tills gryningsljuset sakta svept in över ett vaknande Hisingen, invecklade i ett resonemang om någon gåtfull tillvarons länk. Att nätter kan vara så korta! Stopp, ropar någon, det där har väl inte med schack att göra. Jo, min själ, har det så. En schackklubb är inte bara rutig, den har många dimensioner. En tillhör problemkonsten, förresten, det vill jag lägga klubbkamraternas varmt på minnet.

Till sist måste jag säga litet mer om Elof Olsson, som allför tidigt rycktes bort från kamratkretsen. Han kom för mig att betyda en vändpunkt i min slingriga bana. Det var nämligen han som först införde mig i vad som kort och gott brukar kallas ungdomsschack. Elof hade en osvicklig hand med unga schackdepter, och i all tysthet utförde han under många år en missionsgärning för schack i stadens skolor. Jag räakade hälsa på en gång och, ja, sedan gick

det inte att avvärja. Elof fick mig att inse att det inte bara gällde att lära bort schack och att värva unga medlemmar till klubben — även om detta i och för sig måste betraktas som en hederlig och lovvärd samsättning. Djupare sett handlade det om något som man väl i alla fall måste erkänna vara till nytta för samhället i stort.

Här vore det frestande att späda på med allt vad som sedan följde. Men det ligger liksom utanför ramen för dessa enkla jubileumsfunderingar. I egenskap av "schackarbetare" borde jag ta fram en massa pekpinor och hojta till alla och envar i klubben: Ni håller väl liv i juniorsektionen — ni hjälper väl till inte bara i ord utan också i handling! Mycket av klubbens framtid hänger på den saken. Jag skall bestämt fråga Matti nästa gång jag träffar honom... Men det kanske inte behövs — jag ser ju att alla väl jubileet närvarande nickar instämmande.

Lars Bäckström

Harry Alexandersson (Alex)

Få, om någon, har väl gett så mycket av sig själv som Alex, när det gäller schack.

Klubben var något år gammal när Alex — då känd idrottsman — blev medlem. Det dröjde inte länge innan han genom sin energi och spelbegävnin var en toppspelare. Spelade under 30- och 40-talet en dominerande roll i tävlingen om Göteborgsmästerskapet utan att kunna sätta pricken över iet. Svenskt mästerskap blev dock en välförtjänt topp.

Jämsides med spelet var Alex en framstående schackjournalist. Hans spalt i dåvarande Ny Tid lästes med intresse av hela det schackintresserade Sverige.

Tiden räckte också märkligt nog till ett mångårigt organisationsarbete i klubben och Göteborgs Schackförbund. Mycket välförtjänt och populärt blev Alex hedersledamot vid Göteborgs Schackförbunds 50-årsjubileum 1964. Givetvis är han detsamma i SK Kamraterna.

Under senare år har inte den gode Alex på grund av mindre god hälsa kunnat deltaga så aktivt i klubben. Men sitt intresse och goda hjärta har han kvar hos oss. Jämte sin schackintresserade maka har han bildat en fond, som framförallt är inriktad för de yngres behov att kunna förkovra sig schackligt. Dessutom skänker han vid varje prisutdelning något av sitt omfattande schackbibliotek.

Med ovanstående som bakgrund var det helt naturligt, att Alex skulle skriva vår 50-åriga historik.

Erland Elofsson

Bertil Gedda

Det ligger arbete och omtanke bakom denna skrift. Inga tillfälligheter har gjort den, för det är Bertil Gedda som hållit i den och gjort det mesta.

Schacket blev den avkoppling Bertil behövde under sitt skönlitterära skapande på 40-talet. Efter hand blev det mer allvar i hans spel och under 50-talet hade han många framgångar. Bland annat var han med i ett par av GSF:s julturneringar och mötte storheter som Euwe och Stoltz. I Danmark deltog han i flera internationella turneringar och blev en gång tvåa och en gång delade han 2:a—3:e pris. Numera deltagar han inte aktivt så mycket. En annan genre i schack har tagit överhanden. Problem! Han är nu en välkänd internationell komponist med flera första-pris.

Också som organisatör har Gedda gjort sig känd. I klubben har han tillhört styrelsen i många år på olika poster, och distriktsstyrelsen har i honom sedan länge haft en hängiven medarbetare. Även på riksplanet har han gjort en insats och är sedan många år framgångsrik redaktör i Tidskrift för Schack.

Försynt, vänsäll, med en stilla humor har Gedda skaffat sig många vänner i schackvärlden. Med sin kalrsynthet och vilja att göra sitt bästa har han blivit en tillgång utöver det vanliga.

Erland Elofsson

Dom i Schackklubben Kamraternas jubileumsturnering för tredragare 1969-1970

1:a pris: André Fossum, Norge.

Ett praktfullt modernt mattbildsproblem med mattförändring från försöksspel till lösning. Tillsammans kan man räkna till inte mindre än sju modellmatt. Utformningen är klanderfri och den utmärkta inledningen ger svarta kungen ett flyktfält.

2:a pris: E. A. Wirtanen, Finland.

Intressanta förändringar från skenspel till lösning vid de ömsesidiga avskärningarna mellan svart löpare och torn på fältet d3. Bivarianten 1. — Da3, också med förändrat spel, kompletterar innehållet.

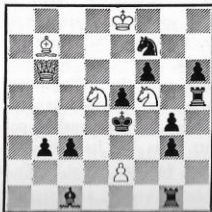
3:e pris: Somerpau & Hannelius, Finland.

En god framställning av det aktuella temat "finsk Nowotny". Omväxlande och trevliga bivarianter. En bra förförelse är 1. Dd3? Sd4! Den passiva svarta damen har tydligen endast till uppgift att förhindra bilösningar.



Lennart Larsson
Domare

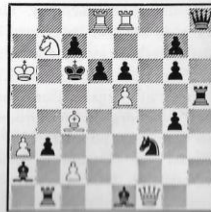
1
André Fossum, Oslo



2
E. A. Wirtanen, Helsinki



3
Somerpau & Hannelius,
Finland



1:a hedersomnämning: Hilding Fröberg, Sverige.

Synnerligen elegant mattbildsproblem med värdefullt svart försvarsspel. I försöksspelet 1. Se6? kan ett par nya modellmatt uppkomma, men svart har två rader: 1. — Le3! och 1. — Sd2!

2:a hedersomnämning: Bo Lindgren, Sverige.

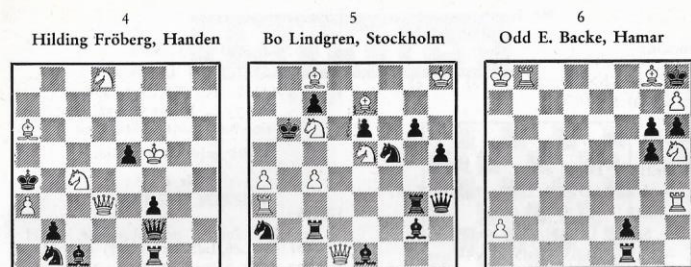
Nowotnytemat med två skärningspunkter, f3 och c3. Tematisk förförelse: 1. Tf3? Gör ett något rörigt intryck, men är utan tvivel värt en utmärkelse.

1:a omnämning: Odd E. Backe, Norge.

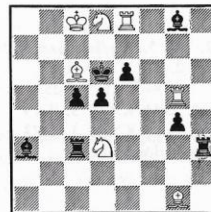
Charmfullt och innehållsrikt förförelseproblem.

2:a omnämning: Hugo Knuppert, Danmark.

Dubblerad interferensromare. Materialet väl utnyttjat. Den färglösa inledningen och dubbelhotet drar ner helhetsintrycket något.



7
Hugo Knuppert, Vedback



Samtliga problem matt i 3 drag.

Sammanlagt hade 19 problem insänts till tävlingen. Förutom från Sverige deltog problemister från Danmark, Finland, Italien, Norge och Tjeckoslovakien. Problemen avdömdes numererade, med författarnamnen hemlighållna.

Vi tackar domaren för hans väl utförda arbete. Domslutet är definitivt, såvida inte någon invändning framkommit före den 1 september 1970.

Bertil Gedda

LÖSNINGAR

Nr 1:

Försök:

1. Lc8 (hot 2. Db4† K×d5 3. Se7‡
1. — Sd6† 2. S×d6† K×d5 3. e4‡
1. — Td1 2. S×g3† K×d5 3. Le6‡
men 1. — T×f5!! 3 modellmatt!

Lösning:

1. La6! (hot t.ex. 1. — T×f5 2. Ld3†
K×d5 3. e4‡
1. — K×d5 2. Db7† Kc5 3. Db5‡
1. — Sd6† 2. S×d6† K×d5 3. Lc4‡
1. — Td1 2. S×g3† K×d5 3. e4‡

4 modellmatt! Mattförändring från försök till lösning med analog växling av 3. e4‡ och 3. Le6‡ och 3. Lc4‡ mot samma försvar: 1. — Sd6† och 1. — Td1.

★

Nr 2:

Förspel:

1. — Ld3 2. S×d5† e×d5 3. e6‡
1. — Td3 2. T×f5† e×f5 3. e6‡
1. — Da3 2. D×e8 — 3. S×e6‡

Försök:

1. D×e8? D×d6! och 1. Sf×e8? Dc8!

Lösning:

1. Dc3! (2. Dg3†)
1. — Ld3 2. T×f5† e×f5 3. S×d5‡
2. — L×f5 3. Dg3‡
1. — Td3 2. S×d5† e×d5 3. T×f5‡
2. — T×d5 3. Dg3‡
1. — Da3 2. Sf×e8 — 3. S×e6‡

Nr 3:

Försök:

1. L×e6? b×c2!, 1. L×b3? T×e5!, 1. Dd3? Sd4!

Lösning:

1. De2! (2. De4†)
1. — b×c2/D×e8 2. De4† 3. T×e6/Lb5‡
1. — Sg5 2. L×b3! (2. L×e6?)
1. — Sd4 2. Lb5† Kd5 3. c4‡
1. — Sd2 2. Sa5† Kc5 3. De3‡
1. — T×e5 2. Lb5† Kd5 3. De4‡

Nr 4:

Lösning:

1. Sb7! (2. Sc5† D×c5 3. De2‡)
1. — e4 2. De2† D×c2 3. Sc5‡
1. — Le3 2. Sb6† L×b6 3. Lb5‡
1. — Sd2 2. S×b2† L×b2 3. Lb5‡

Försök:

1. Se6? (2. Sc5†) parad Le3 eller Sd2!
Diremot inte 1. — e4? 2. De2† (men ej 2. Sd4? e×d3? 3. Lb5‡ eller 2. — D×d4 3. De2‡, men 2. — Sc3!)

Nr 5:

Försök:

1. Tb3†? T×b3!, 1. Db1†? Tb3!
1. Tc3? L×c6!, 1. D×e1? L×c6!
1. Tf3? L×f3 2. Db1† Lb4 3. a5‡
1. — T×f3 2. D×e1 3. Da5/a5‡
(1. — La5/T×c4 2. Dg1†/S×c4)
men 1. — Lb4!

(Forts. från sid. 10)

Bäckström var dock något mer än spelare. Han var ett fynd som organisatör! 1953 blev han sekreterare i klubben och ungdomsledare. Dessa sysslor ägnade han sin mesta tid. Han blev naturligt nog uppträckt av Göteborgs SF och var jämte Forsman i Lundby den drivande kraften för ungdomsschacket i Göteborg.

Lösning:

1. Df3! (2. Tb3/Tc3/Sd7)
1. — L×f3 2. Tb3† Lb4 3. a5‡
1. — T×f3 2. Tc3 T×c3 3. a5‡
2. — L×c3 3. c5‡

Nr 6:

Försök:

1. Tf3? (2. Le6/Ld5/Lc4/Lb3†) g×h5!
1. Tc3? (2. Te7 jämte 3. L-drag) Te1!
1. Td3? (2. Td7 jämte L-drag) Td1!
1. Tc3? (2. Tc7 o.s.v.) Tc1!
1. Tb3? Tb1!

Lösning:

1. Ta3! (2. Ta7 3. Le6/Ld5/Lc4/Lb3†)
1. — g×h5 2. Ta7 Te1 3. Le6‡
2. — Td1 3. Ld5‡ o.s.v.
1. — Te1 2. Le6† K×h7 3. Ta7‡
1. — Td1 2. Ld5† K×h7 3. Ta7‡ o.s.v.
Fleck med förförelser.

Nr 7:

Försök:

1. Lb5? Th7!, 1. Ld7? Tb3!

Lösning:

1. Le3! (2. Lf4† eller 2. T×d5†)
1. — Tf3 2. Lb5 Tf7 3. T×e6‡
1. — Tc4 2. Ld7 Tb4 3. L×c5‡
1. — T×e3 2. Lb5
1. — Lc1 2. Ld7 Tb3 3. L×c5‡
1. — e5 2. Tg6†

Hans arbete för schacket hade uppmärksamhets av Sveriges SF, och 1963 blev han dess sekreterare och riksinstruktör för ungdomsschacket. Trots att han därmed lämnade Göteborg, är han fortfarande en intresserad klubbmedlem.

Erland Elofsson

Partier

Schacksällskapet Manhems
jubileumsturnering 1930

HOLLANDSKT FÖRSVAR

Harry Alexandersson Frank Dahlberg

- | | | | |
|--------|-----|-------|-----|
| 1. Sf3 | f5 | 2. g3 | b6 |
| 3. Lg2 | Lb7 | 4. d4 | e6 |
| 5. 0—0 | Le7 | 6. e4 | Sf6 |
| 7. Sc3 | 0—0 | 8. e3 | |



24. Tg2 c5

För att möjliggöra Sc7 och därmed gardera det hotande Tcg1 jämte Le6. Men vit har ett annat hot också, vilket strax kommer som en överraskning. Det är emellertid likgiltigt vad svart spelar i denna ställning.

25. Tcg1 Sc7 26. Tg7! Uppg.

Anm. av B. G e d d a

Från GM 1935

Segrare i turneringen blev Eric Jonsson med 8½ poäng före Olof Kinnmark 8.

DAMINDISKT ANGREPP

Harry Alexandersson Ernst Larsson

- | | | | |
|--------|-----|-------|-----|
| 1. Sf3 | d5 | 2. b3 | Sf6 |
| 3. Lb2 | c5 | 4. e3 | Sc6 |
| 5. Lb5 | Lg4 | 6. h3 | Lh5 |

Svart får inte någon större glädje av denna löpare, varför det bästa nog är att byta på f3.

- | | | | |
|------------|-----|----------|------|
| 7. g4! | Lg6 | 8. Se5 | Dd6 |
| 9. d3 | Sd7 | 10. L×c6 | b×c6 |
| 11. f4 | f6 | 12. S×d7 | D×d7 |
| 13. Df3 | e6 | 14. Sd2 | Ld6 |
| 15. 0—0—0! | | | |

Trots att b-linjen är öppen, är denna rockadställning väl skyddad mot angrepp.

Efter en mindre vanlig dragföljd har det uppkommit en variant som närmast har med Damindiskt att göra.

- | | | | |
|----------|-----|-------|------|
| 8. — | Se4 | 9. d5 | S×c3 |
| 10. b×c3 | | | |

Den vita bondeställningen har sina svagheter, men svarts utveckling försvåras, då han varken kan spela e5 eller d6.

- | | | | |
|-------|-----|---------|------|
| 10. — | Lf6 | 11. Sd4 | De8? |
|-------|-----|---------|------|

Garderar e-bonden men skapar nya bekymmer för svart. Bättre var i så fall att genast slå på d4. En annan möjlighet var 11. — e×d5 12. S×f5 L×c3 13. L×d5† L×d5 14. D×d5† Kh8 15. Tb1 Sc6.

- | | |
|---------|------|
| 12. La3 | L×d4 |
|---------|------|

Svart beslutar sig för att ge kvalitet, då 12. — Tf7 faller på 13. d×e6 och 12. — Le7 besvaras med 13. d6.

- | | | | |
|----------|------|----------|------|
| 13. L×f8 | L×c3 | 14. Tc1 | Lf6 |
| 15. La3 | e5 | 16. e4 | f4 |
| 17. Df3 | g5 | 18. g×f4 | g×f4 |
| 19. Lh3 | | | |

Med kvalitet under och dåligt utvecklad ställning har svart ingenting att hoppas på.

- | | | | |
|---------|-----|----------|-----|
| 19. — | d6 | 20. Lf5! | Sa6 |
| 21. Dh3 | De7 | 22. Kh1 | Kh8 |
| 23. Tg1 | Tf8 | | |

För att bemöta hotet Tg6 jämte Th6.

15. — a5 16. a4 Tb8
17. e4 0—0 18. h4

Vit har en rörlig bondefront, som kan utnyttjas allt efter omständigheterna, och det är en stor fördel.

18. — Dc7 19. Tdf1 Lf7
20. Thg1 c4

Ernst Larsson chansar med ett bondeoffer för att inte bli helt överspelad, men han hinner inte organisera något allvarligt motspel.

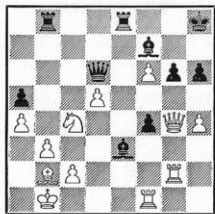
21. d×c4 e5 22. g5! c×f4
23. g×f6 g6 24. Dh5

Hotar 25. Dh6 Le8 26. e5 L×e5 27. L×e5.

24. — Te8 25. e×d5 c×d5
26. c×d5 Kh8 27. Dh6 Lf8
28. Dg5 h6 29. Dg4

Tillräckligt var förstas också 29. D×f4 D×f4 30. T×f4 och vit behåller tre bönder mer, då det inte går att slå på d5 för f7.

29. — Lc5 30. Tg2 Le3
31. Kb1! Dd6 32. Sc4!



Att det är springaren som har huvudrollen visar sig nu, när ridån går upp för sista akten. Det var det ingen som trodde!

32. — D×d5 33. Td1 De6
34. Sd6 D×g4?

Ett fel som påskyndar slutet. Bjudet var 34. — Tf8 35. S×f7 D×f7 36. D×g6 (med hoten D×h6† och Dg7†) D×g6 37. T×g6 Tf7 38. T×h6† Kg8 39. Lc1, och

vit vinner lätt. Eller 37. — f3 38. f7† Kh7 39. Tg7† Kh8 40. Tg3† Kh7 41. T×f3.

35. S×f7† Kh7 36. T×g4 f3
37. Td7 g5 38. Se5† Uppg.

Anm. av B. G e d d a

SM i Stockholm 1937

Klass I

BIRDS ÖPPNING

Allan Werle Harry Alexandersson

1. f4 d5 2. e3 c5
3. Sf3 Sc6 4. Lb5 Dc7

För att i händelse av byte på c6 kunna slå med damen, varigenom svårigheten med dubbelbönderna undviks. Jämför med partiet Harry Alexandersson—Ernst Larsson.

5. 0—0 Sf6 6. d3 a6
7. L×c6† D×c6 8. Se5 Dc7

Svart har genomfört sin plan. Det har kostat ett par tempon, men han har inga svagheter i ställningen.

9. Sd2 e6 10. b3 Ld6
11. Lb2 b6 12. Sdf3 h6

Syftar till att förhindra Sg5 med angrepp på f7. Svart vill inte binda sig för kort rockad, eftersom vits spel är upplagt för angrepp på den sidan. Till saken hör också att Alex, som låg en halvpoäng efter Werle, var tvungen att spela på vinst. Detta ger partiet en särskild karaktär.

13. De2 Lb7 14. Tac1 De7
15. Sh4

Som förberedelse för g4 men också med hotet 16. Shg6. Men spelet tar en annan vändning än Werle räknat med.

15. — Tg8 16. Shf3 0—0—0!?
17. a4 Se8

Nu är det svart som hotar med spel på kungsflygeln, sedan han jagat bort springaren med f6.

18. a5 b5 19. e4 d×c4

20. b×c4 f6 21. Sg4 h5
22. Sf2 Sc7 23. d4 Kb8

Svart har konsoliderat ställningen och är nu väl rustad över hela linjen.

24. c×b5 S×b5 25. d×c5 L×c5
26. e4 La7!

Svart eftersträvar i fortsättningen att byta av tornen, vilket är en klok plan, då han med sitt goda löparpar har vinstchanser i ett eventuellt slutspel.

27. Tc4 Td7 28. Tfc1 Tg8
29. Dc2 Dd6

Tripplering på var sin linje!

30. Kf1 De7 31. g3 Le3
32. Td1 T×d1† 33. S×d1 La7
34. Ke2 Dd7 35. Se3 Sd6
36. Tb4 Tc8 37. Db3 Sb5
38. Tc4

Vit klarar inte av trycket i centrum. Efter det följande avbytet går en bonde förlorad.

38. — T×c4 39. D×c4 Sd6
40. Db4 S×e4 41. Uppg.

Anm. av B. G e d d a

Från SM i Eskilstuna 1949

Mästarklassen

OREGELBUNDET

Gunnar Magnusson Harry Alexandersson

1. d4 Sf6 2. e3 g6
3. Sd2 d5 4. Ld3 Lg7
5. b3?

Efter detta kommer vit — överraskande nog — i stora svårigheter. Det riktiga var 5. Sgf3 för att förhindra svarts följande drag.

5. — e5!

Ett mycket starkt svar, som förhindrar såväl Sg3 som Se2.

6. d×e5 Sg4 7. Sgf3 S×e5
8. S×e5 L×e5 9. Tb1 Sc6

10. f4

Med detta blir e-bonden svag, vilket blir kännbart. Magnusson satsar på att förhindra motståndarens rockad, men detta har inte någon större effekt.

10. — Lg7 11. La3 Dh4†
12. g3 Dh3 13. Lf1 De6
14. Df3?

Nödvärdigt var 14. De2. Efter textdraget kan svart avgöra direkt med 14. — Sd4.

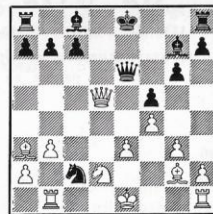
14. — f5

Ger vit chansen att rädda sig med Ld3.

15. Lg2? Sd4 16. D×d5

Detta leder till pjäsförlust, men det finns inte längre något hållbart försvar.

16. — S×c2†



17. Ke2

Med tanke på de följande kombinationerna skulle det varit bättre för vit att ha kungen på f2, men på 17. Kf2 kunde följt 17. — D×e3† 18. Kf1 Ld4! Textdraget innebär dessutom fällan 17. — D×e3† 18. Kd1 S×a3 19. Te1.

17. — D×d5 18. L×d5 S×a3
19. Tc1 c6 20. T×c6

Ett sista försök, som strandar på att den vita kungen nu är felplacerad. Men det fanns naturligtvis ändå inte någon räddning.

20. — b×c6 21. L×c6† Ke7
22. L×a8 La6† 23. Uppg.

Anm. av B. G e d d a

Allsvenska serien 1951

MERANER-FÖRSVARET

Ragnar Gustavsson Kamraterna	Gösta Holm Stockholms Södra SS
1. d4	d5 2. c4 e6
3. Sc3	c6 4. Sf3 Sf6
5. e3	Sbd7 6. Ld3 dxc4
7. Lxc4	b5 8. Ld3 b4

Vanligen spelas här 8. — a6 för att besvara 9. e4 med c5. Textdraget är Lundins specialvariant, varmed han vunnit många segrar.

9. Se4 Le7 10. 0—0

Alternativet är 10. Sxf6† Sxf6 11. e4 c5 12. 0—0 0—0 13. De2 o.s.v. Svarts följande drag är en avvikelse från det givna schemat.

10. — Sxe4 11. Lxe4 Db6
12. b3 La6 13. Ld3

Genom att svart utvecklat sin löpare till a6 i stället för b7 får partiet en ganska originell prägel.

13. — 0—0 14. Lb2 c5
15. Lxa6

Inledningen till en serie kombinationer, där svarts b-bonde blir utsatt för hot.

15. — Dxa6 16. dxc5 Sxc5
17. Dd4 Lf6 18. Se5!

Neutraliserar svarts löpare och hotar Dxb4 liksom Dxc5.

18. — Db5 19. Tac1 Tac8

Eller 19. — Sd7 20. Dxd7 Dxd7 21. Sxd7 Lxb2 22. Sxf8 Lxc1 23. Txc1 Kxf8 24. Tc7 med fördel för vit.

20. Tc4 Tfd8 21. Dg4 Sa6
22. Txc8 Txc8 23. Sc6! h5
24. Dg3 Lxb2

I den tron att den vita springaren efter Se7† och Sxc8 måste vara förlorad, men den räddas på ett överraskande sätt.

25. Se7† Kh7 26. Sxc8 Dc5

27. Sd6 Le5 28. Se4!

Värre var det alltså inte. Vit har vunnit kvaliteten och utgången är given.

28. — Dd5 29. Df3 Kg8
30. Td1 Da5 31. h4 Dc7
32. Dxb5 g6 33. De2 Sb8
34. Dd3 Kg7 35. f4 Lb2
36. Sd6

För andra gången kommer springaren till d6 — men nu inte jagad som förra gången, utan med det kraftiga hotet Se8†.

36. — De7 37. Df5 Df8
38. Se8† Kg8 39. Dxb8 Uppg.

Anm. av B. Gedda

Göteborgs Schackförbunds
Nyårsturnering 1951

HOLLÄNDSKT PARTI

Bertil Gedda Olof Kinnmark

1. d4 e6 2. c4 f5
3. Sc3 Sf6 4. g3 d6
5. Lg2 Sbd7 6. Sf3 Le7
7. Db3 c6 8. Sg5 Sb6
9. a4 a5 10. Sf3

Sedan a7—a5 framprovocerats, har vit goda möjligheter på damflygeln, som fortsättningen visar.

10. — 0—0 11. 0—0 Kh8
12. Td1 Dc7 13. Lf4! Ta6
14. c5 Sbd5 15. cxd6 Lxd6
16. Lxd6 Dxd6 17. Se5

En stark springarpostering, som kommer att ge svart många bekymmer.

17. — Tb6 18. Dc2 Db4
19. Td2 Se8 20. Tc1 Dc7

Detta innebär bondeförlust. Svårt att säga om det var ett förbiseende eller ett offer. Så länge damen står på b4 kan vit inte slå två gånger på d5 jämte Dxc8, eftersom Td2 hänger.

21. Sxd5 exd5 22. Lxd5 f4
23. Dc5!

Framtvingar dambyte och vederlägger helt svarts angreppsförsök.

23. — Dxc5 24. Txc5 fXg3
25. hXg3 Sd6 26. Lf3 Lf5

Svart hade kunnat rädda a-bonden med 26. — Ta6, men för Kinnmark var motspel viktigare än en bonde.

27. Txa5 Le4 28. Sd7 Sc4



Plötsligt står alla fyra tornen i slag!

29. Sxf8 Sxd2

30. Ta8 Ta6 31. Sg6†† matt

Anm. av B. Gedda

Triangelserien 1951

HOLLÄNDSKT

Erland Elofsson Gösta Wenander
Kamraterna Manhem

1. d4 e6 2. Sf3 f5
3. c4 Sf6 4. Lg5

Ett ovanligt drag, som svart bemöter schablonmässigt. Man kan försöka t.ex. 4. — Lb4† jämte h6.

4. — d5 5. Sc3 c6
6. e3 Ld6 7. Se5 0—0
8. Le2 Sbd7 9. f4 Le7

En tempoförlust som visar, att svart felbedömt positionen.

10. cxd5 exd5 11. 0—0 Se4
12. Sxe4 fxe4 13. Lxe7 Dxe7

Resultatet av bytena blev att vit har en bra löpare och svart har en dålig.

14. De1 c5 15. Tac1 c4
16. Da5!

Angriper d5 men tar samtidigt sikte på de försvagade mörka fälten i svarts läger.

16. — Dd6 17. b3! cxb3
18. axb3

Trycket på c-linjen kommer nu att lamslå svarts spel.

18. — Sb6 19. Tc5 Le6
20. Tfc1 Tfc8 21. Lg4 Lxg4
22. Sxg4 h6 23. Se5 Kh7
24. Dc3 Df8 25. De1!

Medan svart måste hålla sig avvaktande, kan vit gruppera om för ett kungsansgrepp!

25. — De7 26. Dg3 De6
27. Tc7 Df6 28. Dg4 Df8
29. Dg6† Kg8 30. Sf7!

Nu hotar 31. Sxh6† Kh8 32. Sf7† Kg8 33. Sg5 o.s.v.

30. — Txc7 31. Txc7 Tc8
32. Sxh6† Kh8 33. Tf7

Enklare är 33. Sf7† Kg8 34. Sg5.

33. — Tc1† 34. Kf2 Dxf7†
35. Sxf7† Kg8 36. Sg5 Uppg.

Anm. av Bertil Gedda

Nyårsturneringen Göteborg 1951—52

NIMZOINDISKT

Max Euwe Eric Jonsson

1. d4 Sf6 2. c4 e6
3. Sc3 Lb4 4. Dc2 c5
5. dxc5 0—0 6. a3 Lxc5
7. Sf3 Sc6 8. e3 a5
9. Le2 Dc7 10. 0—0 d5
11. b3 dxc4 12. Lxc4 e5
13. Lb2 e4 14. Sd2 Lf5
15. Sd5 Sxc5 16. Lxd5 Tad8!

Innebär ett bondeoffer, som vit beslutar sig för att anta — ett tydligt underskattande av svarts angreppsmöjligheter. Spelet blir nu mycket spännande.

17. L×c6 b×c6 18. Dc3 f6
19. D×a5 Td5 20. Dc3 Tfd8
21. Sc4 Df7!

Mot det nu följande kungsangreppet är vit praktiskt taget försvarslös.

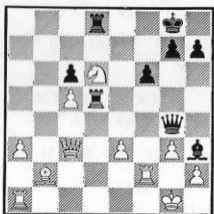
22. b4 Dg6!

För att vinna tempo i angreppet prisger svart löparen.

23. b×c5 Lh3 24. g3 Dg4
25. f3 e×f3 26. Sd6

Inte ens detta till synes goda försvarsdrag är tillräckligt.

26. — f2†! 27. T×f2



27. — T8×d6

Direkt avgörande var här 27. — Td1† 28. Tf1 T8×d6!! Man kan lätt övertyga sig om att vit på grund av hotet De2 är förlorad. Textförsättningen bör också vinnas, men uppgiften är svårare.

28. c×d6 Td1† 29. De1 T×e1†
30. T×e1 De4 31. Td2 Ld7
32. h3 c5 33. Kh2 h5
34. Tg1 De6 35. g4 D×e3
36. Tlg2 h4 37. a4 Df4†

Enligt en Göteborgs-analys kunde svart här ha inlett en mattkombination med 37. — Kh7. Vit är så gott som i dragtvång, och om han spelar 38. a5 följer 38. — Le6!

39. d7 L×g2! 40. d8D Dg3† 41. Kg1 Ld5†
42. Kf1 Le4† 43. Te2 Df3 och svart vinner.

38. Kg1 D×a4 39. g5 f5
40. Tge2 Df4 41. g6

Vits förseglade drag. Genom skickligt försvar lyckas vit rädda spelet till remi, men det är ganska troligt att svart genom en eller annan problemvändning ändå har vinst i ställningen. Sådant som man sällan finner vid brädet.

41. — Dg3† 42. Kf1 D×h3†
43. Kg1 Dg3† 44. Kf1 Le6
45. Te7 Dh3† 46. Kf2 Dg2†
47. Ke1 Dg1† 48. Ke2 Lb5†
49. Td3! Dg2† 50. Ke1 D×b2
51. d7 Dc1† 52. Ke2! Dc2†
53. Ke1 Dc1† 54. Ke2 Dc2†
Remi.

Ett ovanligt innehållsrikt och rafflande parti!

Anm. efter Tidskrift för Schack

Göteborgsmästerskapet 1952

SLAVISKT PARTI

Roland Andersson Ragnar Gustavsson

1. d4 d5 2. c4 c6
3. e3 Sf6

Det är inte vanligt, att e3 spelas redan i tredje draget. Som svar rekommenderar Pachman 3. — Lf5! med varianten 4. c×d5 c×d5 5. Sc3 e6 6. Db3 Dc8 7. Ld2 Se7! 8. Tc1 Sec6.

4. Ld3

Med 4. Sc3 eller Sf3 skulle spelet länkas in i mera kända banor. Om partiet skrev Gunnar Skarp i Göteborgs Aftonblad: "Spelöppningen är förvisso ett betydelsefullt avsnitt i tävlingschack. Även mycket starka mästare ha måst klämpa i underläge på grund av otillfredsställande spelanslag-

ning. Detta råkade annars välspelande Roland Andersson ut för i partiet mot Ragnar Gustavsson. Den senare kom snabbt i fördel och genomförde sedan partiet på ett föredömligt sätt."

4. — e5!

Ragnar Gustavsson får tillfälle att pröva en egen idé, som ej beaktas av teorin. Som huvudvariant anger han 5. d×e5 Sg4 6. Sf3 d×c4 7. L×c4 D×d1† 8. K×d1 S×f2†.

5. d×e5 Sg4 6. c×d5 D×d5
7. Sf3 S×e5 8. S×e5 D×e5
9. 0—0 Le5 10. Dc2?

Ett ineffektivt drag, som tillåter svart att ta kommandot. Det går ju ändå inte att slå på h7, så länge svart inte rockerat. Det naturliga var att utveckla springaren till Sc3 eller d2, men 10. Ld2 förtjänar väl också att beaktas.

10. — Sd7 11. Kh1

Avsikten med detta är att sätta emot på kungsflygeln med f2—f4, men detta försvarar bara ställningen, samtidigt som vit kommer efter med utvecklingen.

11. — Sf6 12. f4 Dh5
13. Sc3 Sg4 14. h3 0—0

Med detta anges partiets speciella tema: svart kan i det följande utnyttja fånglingen av h3-bonden på olika sätt.

15. Le2 Dh4! 16. Sd1 Lb6
17. L×g4 L×g4 18. Sf2 Le6
19. b3

Mer konsekvent var väl 19. f5 t.ex. 19. — Ld5 20. e4 L×f2 21. e×d5.

19. — f5! 20. Kh2 Tad8
21. g3 Dh5 22. La3 Tfe8
23. Dc3 Ld5 24. g4

Förtvivlan. Det hotade både T×e3 och Df3.

24. — f×g4 25. e4 L×f2
26. T×f2 L×e4 27. Lb2 Te7
28. Dg3



28. — Lf5! 29. Uppg.

Det finns ingen parad mot hotet Td3.

Anm. av Bertil Gedda



Spelat i KM 1952

SICILIANSKT

Georg Flink Åke Jyfors

1. e4 c5 2. Sf3 d6
3. d4 Sf6 4. Sc3 c×d4
5. S×d4 Sc6 6. Le2 e5

Den s.k. Boleslavsky-varianten som en tid var mycket populär.

7. Sb3 h6

Här spelas vanligen 7. — Le7 8. 0—0 0—0.

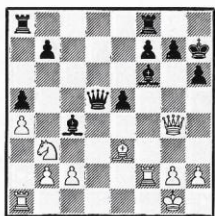
8. 0—0 Le7 9. f4 0—0
10. Le3 a5 11. a4 Sb4
12. Lf3 Le6 13. f5 Lc4
14. Tf2 d5

Svart har uppnått målet att genomföra d5, men han måste spela noga med tanke på att kungsställningen försvagats med h6.

15. e×d5 Sf×d5 16. S×d5 S×d5
17. L×d5 D×d5 18. Dg4 Kh7?

Här borde svart först spela 18. — Ta6. Vit får nu i gång ett mycket starkt angrepp.

19. f6! L×f6



20. T×f6! g×f6 21. Dh4 Th8?

Ett mera aktivt försvar erbjöd sig med 21. — L×b3, i vilket fall 22. L×h6 kan besvaras med Dd4†. Eller t.ex. 22. D×h6† Kg8 23. D×f6 De6 eller 23. Tf1 L×c2 24. Tf3 D×f3 25. g×f3 Ta6.

22. Sd2

Efter detta får det vita angreppet ny vind i seglen. Det hotar nu både S×c4 och Se4 med angrepp mot f6.

22. — Tac8 23. Se4 Kg7
24. S×f6 De6 25. Sh5† Kg6

Spelat i besvärande tidsnöd. På 25. — Kf8 kan följa 26. Td1 men svart kan försvara sig med 26. — De7, eftersom 27. Le5 strandar på att damen kan slå löparen med schack.

26. Ta3 f5 27. Lf4!

Blockerar f-bonden och hotar samtidigt Tg3†.

27. — Db6† 28. Kh1 Tcd8

Svart, som nu bara har några sekunder på sig, satsar på ett matthot. Nödvändigt var att med 28. — e×f4 förhindra tornschacken.

29. Tg3† Kf7 30. Tg7† Kf8
31. De7 matt

Det var också förlorat efter 30. — Ke6 31. Df6† Kd5 32. D×b6.

Anm. av Bertil Gedda



Landskampen Sverige—Danmark 1953

SPANSKT PARTI

Eric Jonsson Palle Nielsen
1. e4 e5 2. Sf3 Sc6
3. Lb5 a6 4. La4 d6
5. Sc3 Sf6 6. d4

Bättre 6. L×c6 b×c6 7. d4. Textdraget bör svart besvara med 6. — b5, vilket tvingar vit till remispelet 6. d×e5 (7. Lb3? S×d4!).

6. — Ld7 7. Lg5 e×d4
8. L×f6! D×f6 9. Sd5 Dd8
10. S×d4 b5 11. S×c6 L×c6
12. Lb3 Le7 13. a4 0—0
14. 0—0 Lf6 15. c3 Tb8
16. a×b5 a×b5 17. Dd2 La8

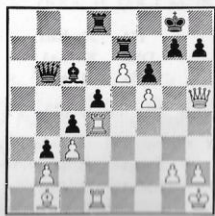
Lugnast vore 17. — L×d5 med tämligen given remi, och mer bör svart inte hoppas på.

18. f4 c6 19. S×f6† D×f6
20. Tae1 c5 21. Kh1† c4
22. Lc2 Tbd8 23. De2 d5?

Detta drag hjälper vit betydligt. Efter 23. — Lc6 hade vit haft svårare att bestämma sig — han står väl bättre, men lätt att komma vidare är det inte.

24. e5 Db6 25. f5 f6
26. e6 Tfe8 27. Tf4 Te7
28. Th4 b4 29. Td1 b3
30. Lb1 Lc6 31. Thd4 Tc8
32. Dh5 Td8?

Ett direkt förbiseende i en svår ställning. På andra drag kan vit förbereda genom brott med g2—g4—g5, vilket har alla utsikter att ge segerrikt resultat.



33. Le4! Da5 34. Df3 Kf8
35. h3 Td6 36. L×d5 L×d5
37. T×d5 Td5 38. T×d5 Da1†
39. Td1 Da7 40. Dh5 Uppg.

Anm. av Erik Lundin
i Tidskrift för Schack

Klubbens träningsturnering 1954

ENGELSKT

Bertil Jonsson Bertil Gedda
1. c4 Sf6 2. Sc3 e6
3. e4 d5 4. e5 d4
5. e×f6 d×c3 6. f×g7

Detta utvecklar bara en pjäs för svart. Bäst anses vara 6. b×c3.

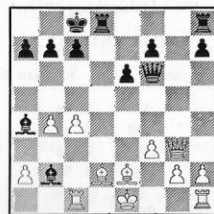
6. — c×d2† 7. L×d2 L×g7
8. Db3 Sc6 9. Sf3 Sd4!
10. S×d4 L×d4 11. Td1?

Vit vill ta upp kampen om fältet d4, men i så fall är 11. Lc3 säkert bättre. Efter textdraget får vit problem med sin kungsställning.

11. — Df6 12. Dg3 Ld7
13. b4?

Vit står obekvämt med tanke på att svart hotar med 0—0—0 åtföljt av angrepp på g-linjen. Nu följer emellertid ett avgörande angrepp på damflygeln.

13. — La4 14. Tc1 0—0—0
15. f3 Lb2 16. Le2



16. — T×d2!

Mera direkt avgörande än 16. — L×c1.
17. K×d2 Dd4† 18. Ld3 L×c1†

19. T×c1 Db2† 20. Uppg.

Ty 20. Lc2 L×c2 21. T×c2 Td8†.

Anm. av B. Gedda

Från den internationella turneringen i Aabybro 1954

SLAVISKT PARTI

Bertil Gedda Thor Støre
Göteborg Oslo

1. d4 d5 2. c4 c6
3. Sc3 e6 4. Sf3 d×c4
5. e3 b5 6. a4 Lb4
7. Ld2 De7

Detta är Koomens drag, som också användes av Kongshavn mot Ståhlberg i landskampen Sverige—Norge 1951, ett parti som slutade med remi. Vanligen spelas 7. — a5.

8. a×b5 L×c3 9. L×c3 c×b5
10. d5!?

Ett tveeggat drag. Partiet präglas av att bägge parter spelar på vinst. Det var sista rondan, och den som vann partiet skulle gå upp till delad andraplats efter segraren Ingerslev.

Mot Kongshavn spelade Ståhlberg 10. Le2, också anbefallt av Euwe. Textdraget 10. d5 förekom också i partiet Sammy Rubinstein—Thor Støre i studentturneringen i Brüssel 1953. I turneringsboken anger O'Kelly 10. — f6 som det riktiga svaret.

10. — Sf6 11. d6 Db7
12. b3

Med detta ser det ut som om vit spelade på att återvinna den offerade bonden, men den egentliga poängen är att fältet d3 skall frigöras för löparen.

12. — c×b3

I händelse av 12. — b4 13. L×f6 jämte L×c4 vinner vit tillbaka bonden med gott spel.

13. L×f6 g×f6 14. Dd4! Sd7

Eller 14. — e5? 15. S×e5!

15. Ld3 e5?

Här försitter svart chansen att avveckla till slutspel med 15. — Db6. Efter 16. D×b6 S×b6 17. Le4 b2! har svart goda chanser tack vare fribönderna, men vit bör nog spela 17. L×b5† Ld7 18. Sd4.

16. Dh4

Inte 16. Db4 för 16. — a5 17. T×a5 T×a5 18. D×a5 e4!

16. — Db6 17. 0—0 Lb7

Kanske 17. — D×d6 hade varit bättre, men med tanke på sin utvecklade ställning avstår svart från att antaga det nya bondeoffret.

18. Lf5 L×f3

Detta avbyte är inte fullt så omotiverat som det kan se ut. Det hotade inte bara 19. L×d7† jämte D×f6 utan också 19. L×d7† K×d7 20. S×e5†! f×e5 21. De7† Kc6 22. Tac1† o.s.v. eller 21. — Kc8 22. d7† Kb8 23. D×e5† De7 24. D×h8†.

19. g×f3 Td8

Nu skall 20. L×d7 besvaras med 20. — T×d7 21. D×f6 Tg8† 22. Kh1 D×d6.

20. Tfd1 a5 21. Tac1! b2

22. Tc7?

Ett onödigt drag i nervositetens tecken. Vit kunde genast ha spelat 22. L×d7† T×d7 23. Tc8† o.s.v. i stället för att vänta med detta ett drag. Men som tur var upptäckte inte Store att han kunde utnyttja tempoöfurlusten.



22. — b4?

Här skulle 22. — b1D 23. L×b1 ge svart en smula andrum, men läget blir kritiskt igen så fort löparen kommer tillbaka till f5. Bästa försvaret tycks vara 22. — Db8 för att förhindra tornschack på c8 efter avbyte på d7. Om i så fall 23. L×d7† T×d7 24. D×f6 Tg8† 25. Kf1 T×c7 så 26. D×e5† Kf8 27. d×c7 och vit vinner eller 26. — Kd7 27. d×c7† med damvinst, men svart spelar i stället 25. — Dd8 26. D×e5† Kf8 med hotet T×c7. Efter ytterligare 27. T×d7 D×d7 28. D×b2 är det mesta avvecklat och vit hotar ingenting direkt.

Att Store inte spelade 22. — Db8 berodde antagligen på att han hela tiden trodde att han i sista ögonblicket kunde rädda sig med kort rockad, men det var en ren illusion. Så med textdraget fick vit tillbaka chansen — utan att något väsentligt hade ändrats. Odesgudinnorna är inte alltid ironiska — eller var det Caissa som denna gång viskade något i deras öron?

23. L×d7† T×d7 24. Tc8† Td8 25. D×f6

Det hotar nu både De7 matt och D×h8 och 25. — Kd7 faller givetvis på 26. Tc7†.

25. — 0—0 26. Kh1! Uppg.

Det finns inget försvar mot Tg1.

Anm. av B. Gedda

SM i Hälsingborg 1954

NIMZOINDŠKT

Leho Laurine		Kristian Sköld	
1. d4	Sf6	2. e4	e6
3. Sc3	Lb4	4. e3	c5
5. Ld3	0—0	6. a3	L×c3†
7. b×c3	Sc6	8. Se2	d6
9. 0—0	b6	10. e4	Se8
11. Le3	De7		

Idén med detta damdrag är oklar. Man skulle väntat en uppladdning mot den vita e4-bonden medelst La6, Sa5 och Dd7.

12. Dc2 Lb7 13. Tae1 Tc8
14. d5 Se5 15. f4 S×f5 D×e4!
16. D×d3 f5 17. Sg3 Sf6?

Svart kunde här befria sitt spel med ett kvalitetsoffer: 17. — e×d5 18. S×f5 D×e4! 19. D×e4 d×e4 20. Se7† Kf7 21. S×c8 L×c8 och svart har tillräcklig kompensation.

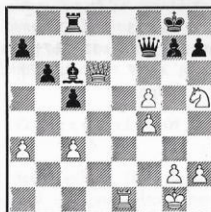
18. e×f5 e×d5 19. c×d5 L×d5
20. Ld4 Db7?

Bättre direkt till f7 med damen, t.ex. 21. L×f6 Lc4 22. D×d6 D×f6! o.s.v.

21. L×f6 T×f6 22. Tf2 Df7
23. Dd2 Lc6 24. Tfe2 Db3?

Bättre 24. — Tc7.

25. Tc7! Kf8 26. Sh5 Tf7
27. D×d6 Kg8 28. T×f7 D×f7



29. S×g7! Kh8 30. f6! Da2
31. D×c6! T×c6 32. Te8† Dg8
33. f7 Df8 34. T×f8† K×g7
35. Ta8 K×f7 36. T×a7† Uppg.

Kristian Sköld hade då redan varit sverigemästare två gånger.

Anm. av Leho Laurine

Göteborgs Schackförbunds ind. turneringar 1956

ITALIENSKT PARTI

Folke Bergsten		Uno Elofsson	
1. e4	e5	2. Sf3	Sc6
3. Lc4	Lc5	4. c3	De7

Det s.k. slutna försvaret, som ger spelet en positionell karaktär.

5. 0—0

Vanligare är 5. d4 Lb6! På 5. — e×d4 är 6. 0—0 starkt.

5. — Sf6 6. d4 Lb6
7. Lg5 d6 8. h3 Ld7
9. Sa3?

Här kommer 9. a4 starkt i fråga.

9. — 0—0—0 10. d5 Sb8
11. De2 h6 12. Lc3 g5

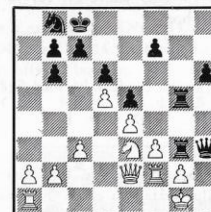
Svart inleder nu ett starkt kungsangrepp och hotar närmast med 13. — g4 med öppning av g-linjen, under det att vits olyckliga springarpöstering på a3 hindrar ett effektivt motspel.

13. L×b6 a×b6 14. Sh2 Tdg8
15. Lb5

Vit byter av sin dåliga löpare mot svarts goda, men det hjälper inte mycket.

15. — g4 16. L×d7† D×d7
17. S×g4 S×g4 18. h×g4 T×g4
19. f3 Tg3 20. Sc2 Thg8
21. Se3 Dh3 22. Tf2 T8g5!!

Med den följande offerkombinationen i sikte stänger svart in sitt torn på g3.



23. Sf5 Th5! 24. S×g3 Dh2†
25. Kf1 Dh1†! 26. Uppg.

Ett angrepp i klassisk offersstil.

Anm. av Bertil Gedda

Triangelserien 1956

DAMGAMBIT

Ragnar Gustavsson Yngve Aspström
Kamraterna Manhem

1. d4 d5 2. c4 e6
3. Sc3 Sf6 4. e3 c6

Vanligen spelas här 4. — c5. Textdraget är en inbjudan till Meraner, som kan uppstå efter 5. Sf3 Sbd7 6. Ld3 dxc4 7. Lxc4 b5. Men vit har något helt annat i sikte.

5. f4 c5

En tempoförlust — men svart måste göra något för att snabbt skaffa sig motspel.

6. cxd5 exd5 7. Sf3 Sc6
8. Ld3 Lg4 9. 0—0 Le7
10. dxc5 Lxc5 11. h3 Lxf3
12. Dxf3 0—0 13. g4 Se7?

Här måste svart spela 13. — d4 med gott motspel, t.ex. 14. Se4 Sxe4 15. Dxe4 g6.

14. g5 Se8 15. f5

Vits angrepp vinner nu snabbt terräng och det hotar närmast f5—f6.

15. — f6 16. g6 h6
17. Kh1

Detta frigör e-bonden. Vit avser att fortsätta med 18. Dh5 jämte e4, varvid löpar-offer på h6 hotar.

17. — Kh8

För att kunna gardera h6 med Sg8.

18. Tg1 Sc7 19. Tg2 Sg8
20. e4

Vit står betydligt friare, och med löparparets hjälp flyttas nu elden över på damflygeln.

20. — dxe4 21. Lxe4 Te8
22. Lf4! Te7 23. Lxb7 Tb8
24. Td1 De8 25. Lc6! Df8

Svart har inget försvar. På 25. — Dc8 följer 26. Se4 Lb6 27. Sd6 jämte Sf7.

26. Se4 Te5

Svart måste ge kvalitet. På 26. — Lb6 kan följa antingen 27. Ld6 eller Sd6.

27. Td7 Sa6 28. Lxe5 fxe5



29. Sg5!

Svart är överspelad, och Ragnar Gustavsson finner en briljant offerkombination som genast avgör.

29. — hXg5 30. Dh5† Sh6
31. D×h6†!! gXh6 32. Th7† Kg8
33. Ld5† Df7 34. L×f7† Kf8
35. f6 Uppg.

Anm. av Bertil Gedda

Allsvenska serien 1959

KUNGSINDISKT

Bertil Gedda Åke Olsson
Kamraterna Rockaden

1. d4 Sf6 2. c4 g6
3. Sc3 Lg7 4. e4 d6
5. f3 0—0 6. Le3 e5
7. Sge2

Alternativet är 7. d5. Textdraget ger större variationsmöjligheter för båda parter.

7. — Sbd7 8. Dd2 c6
9. 0—0 a6

Med detta drag, som syftar till ett snabbt b5, inleder svart ett energiskt motspel. Vit hotar ju att spela g4, h4 o.s.v., ett angrepp som kan bli svårt att bemöta.

10. Kb1 b5 11. d5! b4
12. Sa4 (?)

Det bästa synes vara 12. dxc6 bxc6 13. Dxd6. Analyser efteråt visade, att detta är mycket chansrikt för vit. T.ex. 13. — Da5 14. cxd7 c2† 15. Kxc2 Lxd7 16. Sc3 och vit har vunnit ett par bönder. Eller 13. — cxb2 14. c7! De8 15. Dc6. Eller slutligen 13. — Tb8 14. Dxb8 Sxb8 15. Txd8 Txd8 16. e7 Txd1† 17. Kc2 cxb2 18. cxb8D.

12. — cXd5?

Här hade svart chansen att utjämna med 12. — c5.

13. cXd5 a5 14. Sc1 Se8
15. Sb3

Svarts aktion på damflygeln har endast lett till att vit fått ett dominerande spel på den sidan. En sådan scenförändring är inte så ovanlig i Sämischvarianten, där vit bör bevaka sina chanser på c-linjen och inte alltför stereotypt spela på kungsgrepp.

15. — f5 16. Ld3 fXe4
17. fXe4 La6

Efter detta avbyte får svart kända svagheter på de ljusa fälten, men det är redan svårt att finna något hållbart. Speciellt är den inaktiva löparen på g7 ett problem.

18. Lxa6 Txa6 19. Dd3 Ta8
20. Sd2 Sc7 21. Sc4 De7

Sb5 besvaras med Scb6.

22. Sab6 Sxb6 23. Sxb6 Tab8
24. Tc1 Se8 25. Tc2 Tf7

För att möjliggöra Dh4, som ännu är förhindrat genom Sd7.

26. Thc1 Dh4 27. Tc8 Tfb7

Efter tornbyte kan De1† besvaras med Ke2.

28. Db5! Dxe4†

Det finns inte något acceptabelt försvar för svart.

29. Ka1 Dxe3? 30. Dxe8† Uppg.

Svarts ställning är förlorad även efter 29. — Txc8 30. Txc8 Te7 31. Txe8† Lf8 32. Le1 Tc7 33. Tc8 eller 32. — Txe8 33. Dxe8 Dc2 34. Dc6.

Anm. av B. Gedda

Från Göteborgsmästerskapet 1958

NIMZOINDISKT

Leho Laurine Bertil Jonsson

1. d4 Sf6 2. c4 c6
3. Sc3 Lb4 4. Lg5 c5
5. d5 d6 6. e3 Lxc3†

6. — Da5 besvaras med 7. Lxf6. Men att beakta är 6. — b5, ev. i samband med h6.

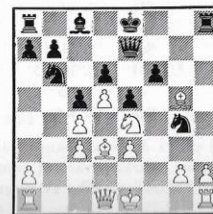
7. bxc3 e5 8. Ld3 h6
9. Lh4 Sbd7 10. Se2 De7
11. f4 g5 12. fXg5 Sg4

Svart har skaffat sig motspel och hotar nu både Sxe3 och hXg5. Men vit finner i fortsättningen överraskande möjligheter att själv bryta igenom på kungsflygeln. Partiet spelades i den gamla lokalen på Smedjegatan, och publiken var snabbt uppe på musikestraden för att avnjuta drabbningen i detalj.

13. Sg3! Sb6

Eller t.ex. 13. — Sxe3 14. Df3 hXg3 15. Dxe3 gXh4 16. Sf5 och vit har spel för den offrade bonden.

14. Se4 hXg5 15. Lxg5 f6



Löparen har nu ingen reträtt, men det är inte heller meningen att den skall vika tillbaka.

16. D×g4!!

Vit offerar i stället damen! Och offret måste antagas, då vit givetvis vinner efter 16. — f×g5 17. D×g5.

16. — L×g4 17. S×f6† Kd8

Därmed ger svart tillbaka damen. Möjliga var 17. — Kf7 bättre, t.ex. 18. 0—0 Le2! 19. L×e2 Kg6 eller 19. Sh7† L×f1 20. T×f1† Ke8.

18. Se4 Lf5 19. L×e7† K×e7
20. S×c5 L×d3 21. S×d3 S×c4

Bättre var Tc8, men vit har i varje fall vinstspel.

22. Ke2 Tag8 23. g3 Th3
24. Sf2 Th5 25. Tab1 b6
26. Kd3 Sa5 27. Se4 Th3
28. Tbf1 Sb7 29. Tf2 Sc5†
30. S×c5 d×c5 31. Thf1 Tg7
32. Ke4 Th5 33. Tf5 Uppg.

Anm. av Bertil Gedda

Från SM i Växjö 1958

"Masen" Jonsson erövrade i denna turnering mästartiteln. Han startade i klass I och vann sin grupp med det fina resultatet 9 vinst och 2 remi.

NIMZOINDISK

B. Larsson		B. Jonsson	
Malmö		Kamraterna	
1. d4	Sf6	2. c4	e6
3. Sc3	Lb4	4. e3	c5
5. Ld3	Sc6	6. Sf3	0—0
7. a3	L×c3†	8. b×c3	d6
9. e4	e5	10. d5	Se7
11. Lg5	Sg6	12. h4	

Vit vill pröva den svarta kungsställningens hållfasthet. Starkare var väl annars 12. h3 för att hindra utflykter av svarta pjäser till g4.

12. — h6 13. h5 Sf4

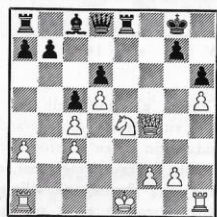
Ett nödvändigt drag, men samtidigt starkt.

14. L×f4 e×f4 15. Dd2 S×e4!

Poängen med springarutflykten till f4. I annat fall skulle en bonde gå förlorad utan ersättning.

16. L×e4 Te8 17. D×f4 f5
18. Sd2 f×e4 19. S×e4

Hade vit sett motståndarens svart, hade han förmodligen rockerat.



19. — Df6!!

Detta drag var verkligen inte lätt att se. Vits ställning blir med ens hopplös.

20. De3 T×e4! 21. D×e4 D×c3†
22. Ke2 Lf5! 23. D×f5 Te8†
24. De6†

En bitter nödvändighet som lätt synes.

24. — T×e6† 25. d×e6 D×c4†
26. Kf3 D×e6 27. Uppg.

Anm. efter TfS

Från juniorlandskampen

Sverige—Norge 1958

Dag	Belsnes	Ralph	Halleröd
Norge		Sverige	

SICILIANSKT

1. e4	c5	2. Sf3	d6
3. d4	c×d4	4. S×d4	Sf6
5. Sc3	a6	6. f4	

Detta drag var mycket populärt en tid som motgift mot Najdorfvarianten men har fått vika för 6. Lg5, som synes bereda svart mera svårigheter.

6. — e5

Starkaste fortsättningen, men även 6. — g6 är spelbart.

7. Sf3 Sbd7 8. Ld3 Le7
9. a4 b6 10. 0—0 0—0
11. f5 (?)

Här var 11. Kh1 att föredra för att kunna fortsätta med Le3 och ha reträttplats för löparen i händelse av Sg4. Halleröd går nu in med all energi för att genomföra d5, vilket är en god plan.

11. — Lb7 12. De2 Te8
13. Le3

En tempoförlust som hjälper svart i hans planer. Ld2 var att föredra.

13. — Sg4 14. Ld2 d5
15. Se1?

Vit förbiser den följande kombinationen. Nödvändigt var 15. e×d5, som efter 15. — Le5† 16. Kh1 e4! hade lett till svåröverskådliga förvecklingar.

15. — Lc5† 16. Kh1



16. — S×h2!

Vinner kvalitet och parti, då 17. K×h2 naturligtvis strandar på 17. — Dh4 matt.

17. Tf3 S×f3 18. g×f3 Dh4†
19. Kg2 Sf6 20. e×d5 Tad8
21. Le4 Sh5 22. Le3 L×e3
23. D×e3 Sf4† 24. Kg1 Dg3†
25. Kf1 Td6 26. Dg1 D×g1†

Det enklaste, annars kunde väl Halleröd vunnit genom angrepp, men det var ju landskamp...

27. K×g1 Ted8 28. Sd3 S×d5
29. S×e5 S×c3 30. L×b7 Td1†
31. T×d1 T×d1† 32. Kf2 S×a4
33. L×a6 S×b2 34. Ke2 h5
35. Sd3 Ta1 36. Lb7 S×d3
37. K×d3 h4 38. Ke3 h3
39. Uppg.

Anm. efter TfS

Match Götaverken—Volvo 1958

DAMGAMBIT

Erland Elofsson Fritz Lösnitz

1. d4 Sf6 2. Sf3 e6
3. c4 d5 4. Sc3 c6
5. Lg5 Sbd7 6. e3 Da5

Spelet har länkats in i den s.k. Cambridge Springs-varianten.

7. L×f6

Det valigaste är 7. Sd2.

7. — S×f6 8. Te1

Här brukar spelas 8. Ld3 Lb4 9. Db3, men textdraget går också bra.

8. — Se4 9. Dc2 Lb4
10. Ld3

Innebär ett bondeoffer, som svart nog borde ha avböjt.

10. — D×a2 11. L×e4 d×e4
12. Sd2 L×c3

Om svart skall spela på att behålla bonden, bör han spela genast 12. — f5. Efter avbytet av löparen blir han svag på de mörka fälten.

13. D×c3 f5 14. 0—0

Med hotet Ta1.

14. — Da6 15. Ta1 Db6
16. c5 Dc7 17. Sc4 a6?

Det hotade Sd6† men också Sb6 med bondevinst. Men 17. — 0—0 var väl det minst onda.

18. Sd6† Kd8 19. f3 e×f3
20. T×f3 Tf8 21. De1! h6

Parerar det hotade Dh4†, men aet finns inget försvar mot det följande genombröttet.

22. e4 De7 23. e×f5 e×f5
24. Te3 Df6 25. Da5† Kd7
26. Te5 Dd8 27. De3! Kc7
28. Tae1 Dg5 29. Te7† Kb8
30. Db4



Det hotar nu T×b7†. Synd att svart nu inte spelade det bästa, som är 30. — Ta7, ty i så fall hade vit följande vackra vinstforcering: 31. Db6 (med hotet Dc7† jämte S×c8) Df4 32. Dc7† Ka8 33. S×c8! D×c7 34. Sb6†!! (34. T×c7 Kb8) Kb8 35. Te8† Dd8! 36. T×f8! D×f8 37. Sd7†.

30. — b5? 31. Da5! Uppg.

Om nu 31. — Ta7 så 32. Db6†.

Anm. av Bertil Gedda

Klubbmästerskapet 1959

NIMZOINDISKT

Lars Bäckström Bertil Jonsson

1. d4 Sf6 2. c4 e6
3. Sc3 Lb4 4. e3 c5
5. Se2

En gammaldags fortsättning, som inte behöver välla svart några bekymmer — men han bör nu spela d7—d5.

5. — 0—0 6. a3 c×d4
7. e×d4 Le7 8. d5

Nu kom vit själv till d5 och svart får en trång ställning.

8. — Dc7 9. Sg3 b6
10. Le2 d6 11. 0—0 Sbd7
12. Le3 Se5 13. Sb5 Db8
14. f4 Sg6 15. Sd4 e×d5
16. Sc6 Db7 17. c×d5 Te8
18. Lf3 Sh4 19. h3 Ld7
20. Tc1 Tac8 21. Ld4 S×f3
22. D×f3 S×d5?

Det är frestande att slå bort den förgärlige bonden på d5, men den visar sig vara förgiftad. "Stundom slumrar även Homeros..."

23. Sb4! T×c1 24. T×c1 Le6
25. f5 a5 26. f×e6 f×e6
27. S×d5 e×d5 28. Sf5 Lf8
29. Tf1 b5 30. Se3 Uppg.

Anm. av Lars Bäckström

Från Triangelserien 1960

BUDAPEST-GAMBIT

Georg Flink Karl Persson
Kamraterna Lundby

1. d4 Sf6 2. c4 e5
3. d×c5 Se4

Den s.k. Fajarowicz-varianten. Alternativet är 3. — Sg4.

4. Sf3

Ofta spelas här 4. Dc2 d5 5. e×d6 Lf5 6. Sc3! S×d6 7. e4 S×e4 8. Ld3! S×f2 9. L×f5 S×h1 10. Sf3, i vilket fall vit har goda angreppschanser. En annan möjlighet är 4. a3 för att först därefter fortsätta med Sf3.

4. — Sc6 5. Sbd2 Sc5

Här är 5. — Lb4 ett beaktansvärt alternativ.

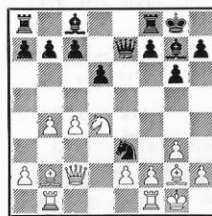
6. g3 De7 7. Lg2 S×e5
8. 0—0 d6 9. Dc2

I partiet v. Scheltinga—Tartakower, Buenos Aires 1939, spelades 9. b4 Scd7 10. Lb2 g6 11. S×e5 d×e5 12. c5! Lg7 13. Sc4 0—0 14. c6 med fördel för vit.

9. — g6 10. Sd4 Lg7
11. Tb1 0—0 12. b4 Se6
13. S2b3 S×d4 14. S×d4 Sg4

Svart gör ett intressant försök att utnyttja att springaren på d4 är ogarderad.

15. Lb2! Se3



Det ser nu ut som om svart skulle vinna antingen kvalitet eller bonde, t.ex. 16. f×e3 D×e3† 17. Kh1 L×d4 18. Tf3 Lf5! Men vit har en överraskande och vacker parad.

16. Dc3! S×f1

Enda möjligheten, ty efter 16. — L×d4 17. D×d4 vinner vit springaren tack vare matthotet.

17. Sc6!

Kombinationens fina poäng. Det hotar matt men också S×D†. T.ex. 17. — Df6 18. Se7† Kh8 19. D×f6 L×f6 20. L×f6 matt. Om däremot 17. Sf5 så kan svart försvara sig med 17. — De5.

17. — L×c3 18. S×e7† Kg7
19. L×c3† f6 20. S×c8 S×g3
21. h×g3 Ta×c8 22. L×b7

Vit har två löpare för torn och vinner nu slutspelet lätt.

22. — Tcb8 23. Lc6 h5
24. Tb3 g5 25. Ta3 Kg6
26. T×a7

Nu är också den tekniska saken ordnad: det är a-bondens frammarsch som skall sätta punkt och slut.

26. — Tf7 27. a4 f5
28. Ta8 T×a8 29. L×a8 f4
30. Lc6 Te7 31. g×f4 T×e2
32. a5 g×f4 33. a6 Ta2
34. b5 Kg5 35. Ld4 Uppg.

Anm. av Bertil Gedda

Från SM i Avesta 1961

SICILIANSKT

Eric Jonsson Martin Johansson

1. e4 c5 2. Sf3 d6
3. d4 c×d4 4. S×d4 Sf6
5. Sc3 a6 6. g3

Detta sätt att bemöta Najdorf-varianten förefaller vara väl så gott som något av modedragen 6. Lg5, 6. f4 eller 6. Le2. Dessutom har det fördelen att vara mindre uttröskat än de övriga varianterna.

6. — e5 7. Sde2 Le7
8. Lg2 b5 9. 0—0 Lb7
10. h3 Sbd7 11. g4

En karaktäristisk manöver för denna variant. En sprngare skall beredas plats på g3 för att gardera bonden på e4 och dessutom kan draget göra tjänst vid ett eventuellt angrepp.

11. — Tc8 12. a3 0—0
13. Sg3 Tc4

Trots att denna utflykt ger magert utbyte, är det svårt att finna något bättre drag.

14. Te1 h6 15. Sf5 Sc5
16. Sd5 S×d5 17. e×d5 Sd7
18. Le3 Te8 19. Dd2 Lf8
20. b3 Tc8 21. a4!

Efter detta drag vacklar svarts damflygel och det följande motangreppet mot c2 ger inte avsedd effekt.

21. — Dc7 22. a×b5 a×b5
23. Ta7!

Detta drag ger vit en liten men klar fördel.

23. —	Ta8	24. Tfa1	T×a7
25. T×a7	Ta8	26. T×a8	L×a8
27. Lf1	Db7	28. c4	b×c4
29. b×c4	Sc5	30. Da5	Se6

Vits dam hotade att tränga in på åttonde raden.

31. Ld3	Sc7	32. Da4	Dc8
---------	-----	---------	-----

Nu var hotet 33. Dd7.

33. Lb1	De8	34. Dc2	e4
---------	-----	---------	----

Förgäves söker Martin Johansson blidka gudarnas vrede med ett bondeoffer. Det hotade 35. Se7† jämte matt i två drag. Alternativet 34. — g6 35. Sg3 jämte Se4 hade också varit i vits favör.

35. Sg3!

Betydligt starkare än att genast slå bonden, vilket hade givit svart dambyte och vissa chanser att hålla partiet.

35. —	De5	36. S×e4	Le7
37. Sg3	g6	38. L×h6	

Efter denna andra bondevinst är utgången numera endast en fråga om tid.

38. —	Lh4	39. Se4	f5
40. g×f5	g×f5		

och svart gav samtidigt upp.

Anm. av B. Hörberg

Från Upplands Schackförbunds
sanktionerade turneringar 1962/63

Mästarklassen

DAMGAMBIT

Ralph Halleröd	Nils Nylander		
1. d4	Sf6	2. c4	e6
3. Sc3	d5	4. Lg5	Le7
5. Sf3	Sbd7	6. c×d5	e×d5
7. e3	e6	8. Dc2	0—0
9. Ld3	Te8	10. 0—0	Sf8
11. Tab1			

Förbereder b2—b4—b5, det s.k. minoritetsangreppet.

11. —	Le6	12. b4	Tc8
13. Se5	Sg4	14. L×e7	D×e7
15. S×g4	L×g4	16. b5	Le6
17. b×c6	b×c6		

Att slå med tornet skulle kosta kvalitet p.g.a. 18. Lb5. Minoritetsangreppet har nått ett av sina syften — att göra punkten c6 svag.

18. Sa4	Tc7	19. Tb3	g6
20. Tc3	Dd6	21. Tc1	Ld7
22. Sc5			

Nu hotar 23. S×d7 jämte erövring av c-bonden.

22. —	Le8	23. Sb3	Ld7
24. Sa5	Te6		

På 24. — Tec8 hade följt 25. La6.

25. h3	Tf6	26. Lb5	
--------	-----	---------	--

Uppladdningen mot c6 har nått sin kulmen, och nu faller svarts ställning ihop mycket snabbt.

26. —	Se6	27. L×c6	L×c6
28. T×c6	T×c6	29. S×c6	Sg5
30. Dc5	a6		

Även efter 30. — D×c5 31. T×c5 förlorar svart genast en bonde till p.g.a. hotet Se7†.

31. Se7†	Kg7	32. S×d5	Se4
33. S×f6!	D×f6		

Ty 33. — S×c5 34. Sc8†.

34. De5	Uppg.
---------	-------

Anm. av B. G e d d a

Eksjöes jubileumturnering 1963

DAMGAMBIT

Ralph Halleröd	Verner Larsson		
Göteborg	Alva		
1. d4	d5	2. c4	e6
3. c×d5	e×d5	4. Sc3	Sf6

5. Lg5	Le7	6. e3	0—0
7. Dc2	c6	8. Ld3	Sbd7
9. Sge2			

Ett drag som använts av Aljechin i liknande ställningar.

9. —	Te8	10. 0—0—0	Sf8
11. f3	Sh5	12. Lf4	S×f4
13. e×f4	Ld6	14. Kb1	Ld7
15. h4			

Vit inleder en massiv bondestorm, och svart svarar nu med en skarp aktion på den andra sidan. Allt är upplagt för ett verkligt publikparti.

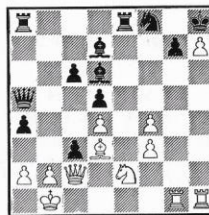
15. —	b5	16. h5	a5
17. g4	a4	18. g5	Da5

Hotar b4 med pjäsvinst.

19. g6!	f×g6	20. h×g6	b4
---------	------	----------	----

Svart antager pjäsoffret, då det ser ut som om vits angrepp skulle ta slut efter g×h7, men Halleröd har räknat längre. Det bästa var 20. — h6, men efter 21. Tdgl har vit de bästa chanserna.

21. g×h7†	Kh8	22. Tdgl	b×c3
-----------	-----	----------	------



23. T×g7!

Ett offer som inte kan antagas, då vit i så fall får ny dam.

23. —	Le6
-------	-----

Enda paraden mot det hotande Tg8 matt, ty 23. — Se6 faller på 24. T×d7.

24. f5	c×b2
--------	------

Löparen på e6 går inte att rädda.

25. Sc3!	Ta7	26. f6!
----------	-----	---------

En ny överraskning! Vit avstår från att vinna tillbaka pjäsen för att i stället fullfölja angreppet på g-linjen. Det hotar 27. Lg6, t.ex. 27. — Tb8 28. f7 eller 27. — S×g6 28. D×g6 jämte 29. Tg8†.

26. —	Lf7	27. Dg2	Sg6
28. L×g6	D×c3		

Efter 28. — L×g6 29. D×g6 finns det inget försvar mot Tg8†.

29. Tg8†! T×g8

Eller 29. — Lg8 30. h×g8† K×g8 31. L×e8† Kf8 32. Th8 matt.

30. h×g8†	K×g8	31. Lf5†	Kf8
32. Th8†	Uppg.		

Ett originellt och konsekvent genomfört angrepp!

Anm. av B. G e d d a



Från SM i Karlskrona 1963

DAMBONDESPEL

Olle Appelqvist

Georg Flink

1. Sf3	d5	2. d4	Sf6
3. h3	e6	4. g4	

En hemmagjord öppning som bereder sin opphovsman mer bekymmer än motståndaren.

4. —	h5!	5. g5	Se4
6. h4	c5	7. e3	Sc6
8. c3			

Det sjunde bonde draget i följd!

8. —	Ld6	9. Sbd2	S×d2
10. L×d2	g6	11. Dc2	0—0
12. d×c5	L×c5	13. Ld3	Kh7
14. Sd4	e5	15. S×c6	b×c6
16. b4?			

En allvarlig försvagning av ställningen, särskilt i förbindelse med den följande rokadern.

16. — Ld6 17. 0—0—0 e4
 18. Le2 a5 19. Kb1 Le5
 20. Lc1 Db6 21. b5 a4
 22. La3 Td8 23. c4

Kungsställningen blir alltmer öppen, men det finns naturligtvis ändå inte något tillräckligt försvar.

23. — c×b5 24. c×b5 Le6
 25. Lc5 Da5 26. Ld4 Tdc8
 27. Db2 a3 28. Db3

14. Dd2 var väl ändå värt ett försök.

28. — Ld6 29. Ka1 Lb4
 30. Tc1 Ld2 31. Te6 Tab8

Hotar T×c6.

32. Dc2 Ld7 33. Td1

Vit beslutar sig för att ge kvalitet för att lätta på trycket.

33. — L×c6 34. b×c6



34. — Tb2!

Inledningen till ett festligt slutangrepp.

35. L×b2 a×b2† 36. Kb1

Eller 36. D×b2? Lc3. Inte heller går 36. K×b2 Tb8† 37. Ka1 Lc3†.

36. — Lc3 37. Db3 T×c6
 38. T×d5 Lg7!

Med hotet Tc1 matt.

39. Td1 Dd2! 40. Uppg.

Det finns inget försvar mot Dc1†.

Anm. av B. Gedda

Göteborgsmästerskapet 1964

BENONI

Ragnar Gustavsson Carl Erik Liedqvist

1. d4 Sf6 2. c4 c5
 3. d5 e5 4. Sc3 d6
 5. Dc2 g6 6. Lg5 h6
 7. Ld2 Lg7 8. e3 De7

Svartspelaren är känd för bisarra spelöppningsexperiment, men också för djärva kombinationer, som emellertid inte alltid är farliga för motståndaren. Svart planerar nu e5—e4 för att öppna löpardiagonalen.

9. Ld3 Sh7

Tanken är att spela f7—f5 åtföljt av e4. 10. L×g6

Ett löparoffer som kullkastar svarts plan.

10. — f×g6 11. D×g6† Kd7
 12. Sb5

Hotar att slå på d6.

12. — Df6 13. De2 Sa6
 14. Se2 Ke7 15. Sg3 Sg5
 16. h4

Svart får ingen ro. 15. — Sf7 går inte för 16. Sh5.

16. — Sh7 17. Se4 Lf5
 18. g4 L×e4 19. D×e4 Sf8
 20. f4

Trots pjäs under är det vit som är i fördel.

20. — Kd8 21. f5 De7
 22. 0—0—0 Lf6 23. Le1 Tg8
 24. Kb1 Sc7 25. Sc3

En gammal god regel: att ej genom avbyte lätta trycket.

25. — Tb8 26. a4 b6
 27. Df3 a6

Svart planerar motangrepp på damflygeln.

28. Se4 Sh7 29. Th2 b5
 30. S×c5

Ett nytt offer, som svart ännu inte antager.

30. — b×c4



31. La5!! e4 32. Df1 De5
 33. De2 d×c5 34. d6 T×b2†
 35. D×b2 D×b2† 36. T×b2 L×b2
 37. d×c7† Uppg.

Anm. av Ragnar Gustavsson

Från akademiska mästerskapet i Göteborg 1964

KUNGSINDISKTT

Gunnar Pihlgren Sven-Göran Malmgren
 Kamraterna Kamraterna

1. c4 Sf6 2. Sc3 g6
 3. d4 Lg7 4. e4 d6
 5. f4

Fyrbondespelet, som numera anses vara ett av vits bästa vapen mot kungsindiskt. Den för svart farligaste varianten torde vara 5. Le2 0—0 6. f4 c5 7. Sf3!

5. — 0—0 6. Sf3 c5
 7. d5 e6 8. Le2 e×d5
 9. c×d5 Sh5 (!)

En relativt ny idé! Svart skiljer sig frivilligt från sin fianchettolöpare för att försvaga vits damflygel. Partiet Liptay—Spaskey, Student-VM Marienbad 1962, fortsatte från denna ställning: 10. 0—0 Te8 11. Ld3 L×c3 12. b×c3 Sg7 13. Tb1 b6 14. f5? L×f5 15. L×f5 S×f5 16. Sg5 De7 17. S×h7 K×h7 18. T×f5 g×f5 19. Dh5† Kg8 20. Lg5 De2 21. Dh6 Sd7 och vit gav upp! Här offerade naturligtvis vit ihjäl sig men

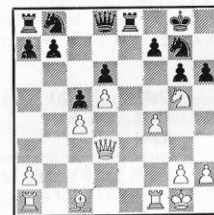
partiet visar i alla fall att den svarta kungsställningen inte kan tas med storm.

10. Sg5 L×c3† 11. b×c3 Sg7
 12. 0—0 Te8 13. Ld3 Lf5
 14. Df3

Något bättre var väl 14. L×f5 S×f5 15. Df3.

14. — L×d3 15. D×d3 h6

Objektivt sett inget fel, men draget leder till svåra komplikationer. Försiktigare och lika bra var 15. — De7 jämte eventuellt De2.



16. S×f7!

Ett överraskande pjäsoffer och samtidigt vits bästa chans. Efter 16. Se4 f5! har vit inga angreppschanser och alltså ingen kompensering för sin försvagade damflygel.

16. — K×f7 17. f5 S×f5!

Det bästa. På 17. — g5?? följer 18. f6 och vit vinner, och 17. — g×f5 besvaras med 18. L×h6 med starkt angrepp.

18. g4

Nu hade 18. L×h6 (hotande 19. T×f5†) kunnat besvaras med 18. — Te5, t.ex. 19. g4 Dh4! eller 19. Lf4 Sd7!

18. — Dh4! 19. g×f5 Dg4†
 20. Kh1 g5

Därmed har svart till synes avslagit vits angrepp och tycks stå överlägset. Vad skall vit göra åt hoten 21. — De4† och 21. — Sd7 jämte Se5.

21. Lf4!! g×f4 22. f6!

Sämré är 22. Tg1 för 22. — De2 23. Dh3 De4†.

22. — Dg6

Inte gärna 22. — K×f6 för 23. Dh7!

23. Dh3!

Genom detta drag förlamas den svarta damflygeln.

23. — Te3 24. Dc8 De4†
25. Kg1 De8

Detta leder till en mycket originell dragupprepning. Efter 25. — f3 hade vit ställts inför svårare problem men han tycks klara sig genom 26. Tf2, t.ex. 26. — Te1† 27. T×e1 D×e1† 28. Tf1 De3† 29. Kh1! De4 30. h3.

26. Df5 Dg8† 27. Kh1 Dg6
28. Dc8 De4† 29. Kg1 Dg6†
30. Kh1 Remi

Anm. av Sven-Göran
Malmgren i TfS

SPANSKT PARTI

P. A. Lund
Manhem

Gunnar Dahlin
Kamraterna

1. e4 e5 2. Sf3 Sc6
3. Lb5 a6 4. La4 Sf6
5. 0—0 Le7 6. L×c6

Varianten på motet.

6. — d×c6 7. De1 Le6
8. Sc3?!

Vanligen spelas här b3.

8. — Sd7 9. d4 e×d4
10. S×d4 Lc4 (!)

Nu visar sig skuggsidorna i vits system.

11. Sce2 c5 12. Dc3

På Sf5 följer 12. — Lf6 och vit kommer inte omedelbart till b3.

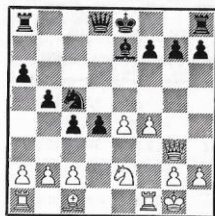
12. — c×d4 13. D×c4 c5
14. f4?

Här borde 14. a4 ha spelats.

14. — b5 15. Dd3 c4
16. Dg3?

På 16. Dd1 Sc5 17. D×d4 D×d4 18. S×d4 S×e4 är ställningen remibetonad. Efter textdraget kommer svart i klar fördel.

16. — Sc5!



16. — Lc5 är ett slag i luften efter 17. Kh1.

17. e5

På 17. D×g7 vinner svart pjäs genom 17. — Lf6 18. Dg3 d3.

17. — d3 18. c×d3 c×d3
19. Td1

På 19. D×g7 kommer Tf8 med ungefär samma spel som i partiet.

19. — d×e2! 20. T×d8† T×d8
21. Ld2 T×d2 22. Te1 Sd3 (!)
23. Uppg.

Anm. av Gunnar Dahlin i TfS

Lag-DM i Mälardalen 1965

FLANKSPEL

Alf Björsson

Bertram Andersson

1. Sf3	Sf6	2. c4	g6
3. b3	Lg7	4. Lb2	0—0
5. g3	c6	6. Lg2	Sa6
7. 0—0	e6	8. d4	d5
9. Sbd2	b6	10. c×d5	e×d5
11. Se5	Lb7	12. Te1	e5

För att befria sig måste svart gå med på att ha "hängande bönder" i centrum. I fortsättningen inriktar sig vit på att fixera dessa och utsätta dem för tryck.

13. d×c5 b×c5 14. Sd3 De7
15. e3 Tfd8 16. Sf3 Sd7

För att undvika att vit sätter sig fast på e5. Men å andra sidan får svart nu ett passivt spel.

17. L×g7 K×g7 18. Dc2 f6
19. Tfd1 Tac8 20. Db2 Sb6
21. Sf4

Sedan svart deplacerat sina springare, är tiden mogen för vit att gå till angrepp på kungsflygeln. Det hotar Lh3 jämte Se6.

21. — Td6 22. De2 Sb8?

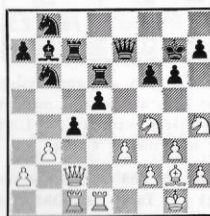
Att försöka var 22. — Tcd8, även om vit behåller en klar fördel. Det kan följa t.ex. 23. Lh3 Sd7 24. Db5 Tb6 25. Db5!

23. Sh4! Tc7

För att bemöta 24. Dg4 med Lc8. På 23. S8d7 (i avsikt att spela Se5) kunde följt 24. Lh3 Tc7 25. Db5!

24. Dc2 c4?

Nödvändigt var nu 24. — Df7 med tanke på det hotande offret på g6. Men frågan är, om inte offret slår igenom i alla fall. T.ex. 25. Le4 Tcd7 26. L×g6 h×g6 27. Sf×g6 Te6 28. Df5 med farligt angrepp.



25. Sf×g6!

Ett offer i rätt tid! Medan vit bryter igenom får de svarta pjäserna på damflygeln agera åskådare.

25. — h×g6 26. D×g6† Kf8
27. Sf5 Dd7 28. Dh6† Kg8

Tvunget, ty 28. — Ke8 29. Dh8† Kf7
30. S×d6† jämte D×b8.

29. Lh3

Med det starka hotet 30. Td4.

29. — d4 30. S×d6 D×d6
31. T×d4 c×b3

För att kunna besvara 32. T×d6 med T×c1†.

32. T×c7! D×c7 33. Le6† Uppg.

Anm. av Bertil Gedda

Från Roslagens Schackförbunds 30-årsjubileum 1965

I den sanktiorerade turneringen i klass I segrade Gunnar Dahlin med 7½ poäng av 9 möjliga och erövrade mästartiteln.

OREGELBUNDET

Gunnar Dahlin
Kamraterna

O. Appelqvist
Enskede SK

1. e4	b6	2. d4	Lb7
3. Ld3	d6	4. Sc3	Sd7
5. f4	e6	6. Sf3	Le7
7. 0—0	a6	8. a4	c5
9. Le3	Dc7	10. De2	c×d4
11. L×d4	e5		

På 11. — Sgf6 kan e5 följa.

12. Le3 Sgf6 13. Tad1 Sc5
14. Lc1 S×d3?

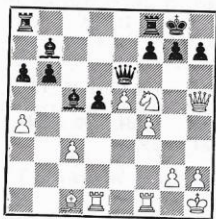
Förstärker vits centrum.

15. c×d3	0—0	16. d4	e×d4
17. S×d4	d5	18. e5	Se4
19. Kh1			

För att förhindra avbyte av S på d4. På 19. — S×c3 20. b×c3 D×c3 följer 21. Tf3 med starkt angrepp.

19. — Lc5 20. Sf5 S×c3?
21. b×c3 Dc8 22. Dh5 De6

Om g6, så 23. Sh6† Kg7 24. Dh4 jämte f5 och angrepp.



23. S×g7! Dg6

På 23. — K×g7 kunde följa 24. f5 Dc6 25. Td3 d4 26. Tg3† Kh8 27. Tf4 med hotet D×h7†. Och 25. — f6 besvaras med 26. Th3 Th8 27. Lh6† o.s.v.

24. f5 D×h5

På 24. — D×g7 avgör 25. Lh6 D×e5 26. Dg4† Kh8 27. f6.

25. S×h5 Le7

Nog fanns bättre drag, men svart är naturligtvis ändå förlorad.

26. Lh6 Tf8 27. Td3 Lf8
28. Sf6† Kh8 29. L×f8 Uppg.

Efter 29. — T×f8 30. Th3 kan matt inte förhindras.

Anm. av Gunnar Dahlin i TFS



Allsvenskan Div. III, 1965

SICILIANSKT

Lennart Ljungqvist Sven-Göran Malmgren

1. e4 c5 2. Sf3 d6
3. d4 c×d4 4. S×d4 Sf6
5. Sc3 a6 6. Lc4

Fischers kända favoritdrag, som ställer svart inför svåra problem.

6. — e6 7. Lb3 Le7
8. Le3 0—0 9. f3?

Detta drag passar inte in i systemet, vars bärande idé ju är att rycka fram med f-bonden till f5 i syfte att erövra fältet d5.

9. — b5 10. Dd2 Dc7
11. 0—0—0 Ld7 12. g4 b4
13. Se2 a5 14. c3 a4
15. Lc2 a3?

Starkare var 15. — b3! t.ex. 16. a×b3 a3! 17. b×a3 d5! med farligt angrepp. Textdraget inleder en (alltiför) äventyrlig manöver.

16. b3 b×c3 17. S×c3 d5?!

Efter 24. Sb5! hade svarts ställning varit ytterst kritisk, t.ex. 24. — Lb2† (24. — L×b5 25. Tg4 Sbd7 26. D×h7†) 25. Kb1 Dc6 26. T×d5 och svart kan inte slå på f6 p.g.a. Sc7.

24. — L×f5 25. e×f5 e4!
26. Lg5 Sbd7 27. Tg3 S×f6



Därmed är vits angrepp avslaget, och svart har bara att se upp med ett antal fallor. En sådan var här 27. L×f6?? 28. D×h7†! med matt i 4 drag.

28. Dh4 Sh5 29. f×e4 S×g3
30. h×g3 Tac8 31. Dh2 Lb2†
32. Kb1 Le5 33. Th1 h5
34. f6 Tge8 35. Dd2 d×c4
36. Lh4 Kg8 37. L×e4 Dc3
38. D×c3 T×c3 och svart vann.

Anm. av Sven-Göran Malmgren

Spelat i KM 19/2 1965

SICILIANSKT

Gunnar Dahlin Uno Elofsson

1. e4 c5 2. Sf3 d6
3. d4 c×d4 4. S×d4 Sf6
5. Sc3 g6 6. Le3 Lg7

Ej 5. — Sg4 för 6. Lb5†.

7. Lc4 0—0 8. f3 Sc6
9. Dd2 Ld7 10. Lb3 Tc8
11. h4 Se5 12. De2

Dahlin vill behålla löparparet och tillåter därför inte 12. — Sc4. I ett några veckor senare spelat parti mellan samma spelare drog han 12. 0—0—0. Fortsättningen blev 12. — Sc4 13. De2 S×e3 14. D×e3 och nu kunde svart med 14. — Db6 uppnått lika spel enligt ett parti Schmidt—Parma, Belgrad 1961. Som vits bästa fortsättning räknas 12. h5! först spelat i partiet Minic—Lee, Student-VM 1964.

12. — Da5

I valet mellan detta drag och 12. — Sh5 förbiser svart Dahlins överraskande 14:e drag.

13. 0—0—0 Sh5 14. De1!

Nu hänger det starka draget 15. Sd5 i luften och svart beslutar sig därför för ett tvivelaktigt bondeoffer.

14. — b5 (?)

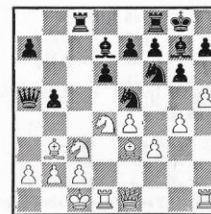
Mer konsekvent var 14. — Sc4.

15. g4

Inleder en felaktig spelplan. Efter 15. Sc×b5 hade svart haft svårt att bevisa bondeoffrets korrekthet. Även 15. Sd5 hade varit starkt.

15. — Sf6 16. h5?

Ser starkt ut men blir vederlagt. Fortfarande hade vit de i föregående anmärkning nämnda möjligheterna.



16. — S×f3! 17. S×f3 L×g4
18. Dg3 L×h5!

Starkare och klarare än det frestande kvalitetsoffret 18. — T×c3 19. b×c3 S×e4 20. D×g4 Da3† 21. Kb1 S×c3† 22. Ka1 S×d1† 23. Ld4 med svårbedömd ställning.

Efter textdraget har bladet definitivt vänt sig. Svart har fått tre bönder för pjäsen. Och av vits avsedda bondestorm finns nu inte ett spår. Han måste nu börja försvara sin hotade damflygel.

Med sitt nästa drag söker Dahlin skära av den svarta angreppslöparens diagonal. Något bättre är också svårt att finna. T.ex. 19. Ld2 eller 19. a3 besvaras med 19. — b4 med vinstspel för svart.

19. Ld4 e5! 20. Le3 T×c3!
21. Sg5

Tornet är tabu: 21. b×c3 S×e4 22. Dh3 Da3† 23. Kb1 S×c3† 24. Ka1 S×d1 25. T×d1 L×f3 26. D×f3 e4† 27. Ld4 L×d4† 28. T×d4 Dc1 matt.

21. — T×b3 22. a×b3 h6
23. Uppg.

Ty om 23. Sf3 så S×e4 med matt eller damvinst.

Anm. av Uno Elofsson

Från Allsvenska Serien 1966

SPANSKT PARTI

Helge Österberg Uno Elofsson
Värmland Kamraterna

1. e4 e5 2. Sf3 Sc6

3. Lb5 a6 4. La4 Sf6
5. 0-0 Le7 6. Te1 b5
7. Lb3 d6 8. h3?

En mindre lyckad avvikelse från normaldraget 8. c3.

8. — Sa5 9. c3 Sxb3
10. axb3

I ett parti Yanofsky—Szabo, Groningen 1946, slog vit i stället med damen men kom i nackdel.

10. — Lb7 11. d3 0-0
12. Sbd2 Sd7 13. Sf1?

Ett schablondrag. Bättre är 13. d4 som i ett parti T. Svendsen—U. Elofsson, 1967.

13. — f5 14. exf5 Txf5
15. Sh2 De8 16. Le3 Dg6
17. Kf1 Taf8 18. c4 b4
19. Te2 T8f7

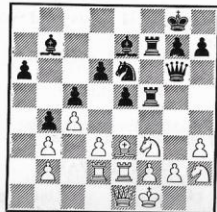
Då vit inte kan företa sig något, har svart god tid att placera om styrkorna. Nu är det springaren som via f8 skall till e6.

20. Te1 c5

Svart blockerar — liksom i 18:e draget — omsorgsfullt alla försök till motspel på damflygeln.

21. Tcc2 Sf8 22. De1 Se6
23. Tcd2?

I sin svåra situation, där han bara kan göra avvaktande drag, täpper vit oförsiktigt till det viktiga flyktfältet d2, vilket ger svart tillfälle till ett dubbelt kvalitetsoffer.



23. — Txf3! 24. gxf3 Txf3!
25. d4

Desperation i ett hopplöst läge. Tornet går ju inte att ta, ty efter 25. Sxf3 Lxf3 blir svart matt.

25. — cxd4

Här leder flera vägar till målet. Den snabbaste och elegantaste är 25. — Dg3 som angavs av Josef Brodin efter partiet.

26. Txd4 exd4 27. Le1 Txb3
28. f3 Lxf3 29. Tf2 Dd3†
30. Kg1 Tg3† 31. Uppg.

Ann. av Uno Elofsson

Från den sanktionerade turneringen i Hälsingborg 1966

PIRCS FÖRSVAR

Sven-Göran Malmgren Stig Olausson

1. e4 d6 2. d4 Sf6
3. Sc3 g6 4. f4 Lg7
5. Sf3 0-0 6. Ld3 Sbd7
7. e5

Bättre än 7. 0-0, som besvaras med 7. — e5 8. fxe5 dxe5 9. dxe5 Sxe5 10. Sxe5 Dd4†.

7. — Se8 8. 0-0!?

Här är säkert 8. e6 starkare, men det lugnaste är 8. Se4 e5 9. c3, Gligoric—Rocha, 1965.

8. — c5 9. Le3

Detta innebär ett bondeoffer. Men efter 9. — cxd4 10. Lxd4 dxe5 11. fxe5 Sxe5 12. Lxe5 Lxe5 13. Sxe5 Dd4† 14. Kh1 Dxe5 15. Df3 har vit god kompensation i utveckling och figurspel.

9. — cxd4 10. Lxd4 dxe5
11. fxe5 Sb8?

Bättre var väl i alla fall att antaga det erbjudna offret.

12. Le4 Sc6 13. Le5 Ld7

14. Lxc6 bxc6 15. Dd4 Sc7
16. Dh4

Ett gott alternativ är 16. Tad1, vilket resulterar i bondevinst.

16. — f6

På 16. — Te8 avgör 17. Sg5.

17. Tad1 Se6 18. Dc4 Tf7

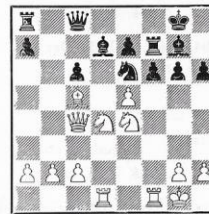
Eller 18. — Kh8 19. Sd4!

19. Se4! h6

Här besvaras 19. — Dc8 med 20. Lxe7! med hotet Sd6, och om 20. — Txe7 så 21. exf6 o.s.v.

20. Sd4 Dc8

Svart kan inte befria sig genom avslag, t.ex. 20. — Sxc5 21. Sxc5 med flera hot eller 20. — Sxd4 21. Dxd4 e6 22. exf6.



21. Lxe7! Sxd4! 22. Txd4

Inte 22. Sd6 för 22. — Le6 23. Dxd4 fxe5.

22. — Le6 23. Dc5 Db7

Här kunde svart bjudit hårdare motstånd med 23. — fxe5 24. Td8† Dxd8.

24. exf6 Txe7 25. fxe7 Lxd4
26. Dxd4 Dxe7 27. Sf6† Kh8

I annat fall går damen förlorad genom avdragschack. Men vit forcerar i alla fall vinsten i några få drag.

28. Sd5†! Dg7 29. Dxe7† Kxe7
30. Sc7 Uppg.

Ann. av Bertil Gedda

Från allsvenska serien 1966

KUNGSINDISKT

Hans Ek Sven-Göran Malmgren
Jönköpings SS SK Kamraterna

1. c4 Sf6 2. Sc3 g6
3. e4 d6 4. d4 Lg7
5. f3 0-0 6. Le3 Sc6

Ett drag som ofta spelats i ryska turneringar. Svart avser att, allt efter omständigheterna, inleda ett motspel på damflygeln med e6 och b5, eller spela e5 jämte ev. Sd4.

7. Sge2 a6

Exaktare är förmodligen 7. — Tb8, ty 7. — a6 är i vissa varianter ett oekonomiskt drag (jfr. nästa kommentar).

8. Dd2 Te8 9. g4?

Ett angreppsförsök, som verkar som en bumerang. Det bästa är troligen 9. Sc1, t.ex. 9. — e5 10. d5 Sd4 11. Sb3 med bra spel för vit, då bondeoffret 11. — c5 12. dxc6 e.p. bxc6 (12. — Sxb3 13. cxb7!) 13. Sd4 ed4 14. Lxd4 knappast är korrekt (däremot ger det svart goda chanser med 7. — Tb8 i stället för 7. — a6).

9. — Tb8 10. g5 Sd7

Sämre är 10. — Sh5 11. Sg3!

11. f4 b5

Starkt är även 11. — e5, t.ex. 12. fxe5 dxe5 13. d5 Sd4 14. Sxd4 exd4 15. Lxd4 Lxd4 16. Dxd4 Dxe5 eller 12. dxe5 dxe5 13. f5 Sd4 med motsvarande spel.

12. cxb5 axb5 13. d5 Sa5
14. Sd4 Lxd4!

Att byta bort den svarta ställningens stolthet, kungslöparen, ser betänkligt ut, men det visar sig att vit inte kan utnyttja frånvaron av den. För övrigt var detta avbyte praktiskt taget tvunget, då svart knappast kan gå in på 14. — b4 15. Sb5!

15. Lxd4 b4 16. Sb5 c5
17. dxc6 e.p. Sxc6 18. Te1

Dåligt är 18. Le3 La6.

18. — S×d4 19. S×d4 Lb7
20. Sc6 L×c6 21. T×c6 Da5!

Betydligt starkare än det närliggande 21.
— Sc5 22. Lg2, t.ex. 22. — Da5 23. 0—0!
och vit kan ännu bjuda hårt motstånd.
22. Lg2

Eller 22. Ld3 Sc5 jämte Da7! och Db7.

22. — Db5 23. e5

Något bättre var 23. Tc1 Sc5 24. Td1.
Efter textdraget är det genast slut.

23. — Sc5 24. Kf2 d×e5
25. Td1 e4 26. Tc7 Db6
27. T×c5 D×c5† 28. Dd4 Da5
29. D×e4 D×a2 30. De5 Tbc8
31. Td2 e6 32. Le4 Da7†
33. Kg2 De3 34. Dd4 D×f4
35. Lf3 D×g5† 36. Kf2 Tcd8
37. Uppg.

Anm. i Tfs av

Sven-Göran Malmgren

Lag-DM januari 1967

KUNGSINDISK

Åke Werner Ulf Nyberg

1. d4 Sf6 2. Sf3 c5
3. g3

Efter 3. d5 hade spelet övergått till Benoni. Försöket att behålla bonden på c5 efter 3. d×c5 e6 är inte att rekommendera: 4. b4 (?) a5 5. c3 a×b4 6. c×b4 b6! 7. a4 Sa6! och svart kom i fördel i ett parti G. Svensson—Nyberg i samma lag-tävling.

3. — g6

I ett parti Werner—Dahlin spelades det aggressiva 3. — c×d4 4. S×d4 e5, varefter vit borde spelat 5. Sb3 d5 6. Lg2 för att komma in i en variant av Grünfeldindisk i förhand.

4. Lg2 Lg7 5. 0—0 0—0
6. c4 d6

Här kommer också 6. — c×d4 7. S×d4 Sc6 starkt i fråga.

7. Sc3 Sc6 8. h3

Tempoförlust. 8. d5 Sa5 9. Sd2 är ett bättre alternativ, liksom 8. d×c5 d×c5 9. Le3 Da5 10. Ld2!

8. — Ld7

Här vore 8. — S×d4 9. S×d4 c×d4 10. D×d4 Le6 det enklaste.

9. d5 Sa5 10. Dd3 a6
11. Ld2 b5! 12. c×b5 a×b5
13. e4

Vit står redan sämre och söker därför förvecklingar (13. S×b5 c4).

13. — Db6

Hotar b4, följt av Lb5. Det omedelbara b4 var också bra.

14. e5

Vad annars?

14. — Se8 15. e6

Konsekvensen av vits föregående drag.

15. — f×e6 16. d×e6 Lc6!
17. Sd5 Db7 (?)

Efter 17. — L×d5 18. D×d5 Sc7 hade vits ställning rasat ihop ganska snabbt. Textdraget krånglar till det i onödan.

18. Sh4 L×b2?

Återigen ett dåligt drag. Efter 18. — c4! 19. De4 Sf6 vinner svart lätt.

19. S×g6! h×g6 20. D×g6† Lg7
21. Le4 Tf6?

Bättre var 21. — Sf6. Efter 22. S×f6† T×f6 23. Dh7† Kf8 24. Lf5 Sc4! 25. Lg5 Se5 är svart i fördel.

22. S×f6† e×f6 23. Dh7† Kf8
24. Lg6 Se4! 25. Lh6



25. — Se5!

Efter 25. — L×h6? blir svart matt: 26. e7†! D×e7 27. Dh8 matt.

26. f4

Eller 26. Dh8† Ke7 27. L×g7 S×g6 28. Dh7 Le4!

26. — S×g6 27. D×g6 L×h6
28. D×h6† Dg7 29. Dh4?

Bättre 29. D×g7† K×g7 30. f5 även om svart står bättre efter 30. — Ta3.

29. — Ta3! 30. g4

På 30. Kh2 följer samma svar.

30. — f5! 31. Kh2

Vit är totalt förlorad.

31. — Db2† 32. Df2 Dh8!
33. h4 f×g4 34. Dg3 T×g3

En snabbare matt fanns till hands: 34. — Db2† 35. Tf2 D×f2†! 36. D×f2 Th3† 37. Kg1 Th1 matt.

35. K×g3 Sf6 36. f5 Sh5†
37. K×g4 Dg7† 38. K×h5 Le8 matt

Ett spännande parti, trots de många felen.

Anm. av Ulf Nyberg



Från DM i Göteborg 1967

BENONI

Åke Werner Gunnar Dahlin

1. d4 Sf6 2. Sf3 c5
3. g3?

Överläter initiativet åt svart.

3. — c×d4 4. S×d4 e5
5. Sf3 Lc5!

Punkten f2 tas under observation. Be5 är tabu för Da5† jämte L×f2† och D×e5.

6. Lg2 Sc6 7. c4

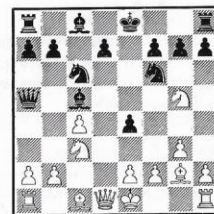
Här var kanske 0—0 att föredraga, men svart skulle då få ett utmärkt spel efter 7. — d5.

7. — e4 8. Sg5

Inte 8. Sfd2 för L×f2† 9. K×f2 Sg4† 10. Ke1 Se3 11. Da4 (11. Db3? Sd4!) S×g2† 12. e3† och svart återfår pjäsen med gott spel.

8. — Da5† 9. Sc3

Om 9. Dd2, så e3.



9. — L×f2! 10. K×f2 e3†
11. Ke1

Naturligtvis inte 11. L×e3 för Sg4†.

11. — D×g5 12. Dd3?

Vit ser inte svarts svarsdrag. Här skulle 12. Dd6 ovillkorligen skett.

12. — Sb4 13. Dd6 Sc2†
14. Kd1 S×a1 15. Sb5

Svart kan inte rädda damtornet, men vit

förlorar nu kvalitet forcerat.

15. — Sg4 16. Sc7† Kd8
17. S×a8 Sf2† 18. Ke1 Da5†
19. Kf1 Sc2 20. b4 D×b4
21. D×b4 S×b4 22. L×e3

Sämre vore 22. Tg1 Sc2 och nu inte 23. L×e3 S×e3† 24. K×f2 S×g2 och Sa8 går förlorad.

22. — S×h1 och svart vann.

Anm. av Gunnar Dahlin i TFS

Från akademiska mästerskapet
i Göteborg 1967—68

BENONI

Ulf Nyberg
Göteborg

Jan Frise
Lund

1. d4 c5 2. d5 d6
3. e4 g6 4. Sf3

Den lugnaste fortsättningen. 4. f4 är skarpare men också mer förpliktande.

4. — Lg7 5. Le2 Sf6
6. Sc3 0—0

Lothar Schmid, Benoniförsvarets främste vapendragare, brukar här spela det omedelbara Sa6 för att så snabbt som möjligt genomföra framstöten b5.

7. 0—0 e6

Även här gick det att spela Sa6. Svart väljer en annan plan, som dock knappast är bättre.

8. Sd2

Här var 8. Lf4 ett naturligare drag.

8. — e×d5 9. e×d5 Te8
10. Sc4 Se4 11. S×c4 T×e4
12. Le3 b5

Ett skarpt drag, som dock här sina skuggsidor. En solidare möjlighet var Sa6.

13. Sd2 Te5

13. — Tb4 vore naturligtvis svagt p.g.a.

14. c3 T×b2 15. Dc1 och svart måste ge kvalitet.

14. If3 Te8 15. c3 Lf5
16. a4! b4 17. c×b4 c×b4
18. Sc4 Le8

En konstlad manöver, som borde ersatts av Sa6.

19. Dd2 La6 20. D×b4 Dh4

Svart inser, att varianten 20. — L×c4 21. D×c4 L×b2 22. Tab1 Ig7 23. Tb7 är "kass" och beslutar sig för textdraget.

21. Tac1 Le5

Svart är i förlägenhet om goda drag, men han kunde försökt med Sd7.

22. g3 Df6 23. Lg2 Sd7
24. Da5

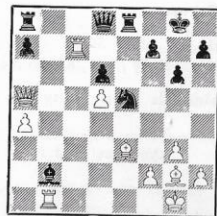
Det gick förstas att spela "fegt" och behålla bonden med 24. b3, men textfortsättningen är intressantare.

24. — L×c4 25. T×c4 L×b2
26. Tc7 Dd8 27. Tb1

Om svart nu drar löparen, följer Tbb7 med lätt vinst, och 27. — Tc8 strandar på 28. T×c8! Svart finner en vacker men otillräcklig parad.

27. — Se5

"Nu går ju inte T×b2 för Sc4."



28. T×b2! Se4 29. Lg5!! f6

På 29. — D×g5 kommer förstas 30. T×c4 och fältet c1 är immunt mot damschackar. Slutspelt efter 29. — S×a5 30. L×d8 Ta×d8 31. Tb5 Tb8 32. T×a5 Tb1†

33. Lf1 Tee1 34. Ta×a7 T×f1† 35. Kg2 är hopplöst för svart. Nu däremot går inte L×f6 D×f6 och Tb2 hänger. Men...

30. Tbb7! Te7

Andra möjligheter: 30. — S×c5 31. Tg7† Kh8 32. T×h7† Kg8 33. Tbg7† Kf8 34. Lh6 och matt på h8. Eller 30. — f×g5 31. Dc3 Se5 32. f4 med pjäsvinst.

31. T×c7 S×a5

Om 31. — D×a5 så 32. Tg7† Kf8 (h8) 33. Lh6 (f6) med snar matt.

32. Tg7† Kf8 33. Tb7† Ke8
34. L×f6 Uppg.

Svart blir matt om han drar damen: 34. — Db6 35. Te7† Kf8 36. T×h7 och Th8 matt.

Anm. i Tidskrift för Schack
av Ulf Nyberg

OREGELBUNDET

Sven Platzack Gunnar Pihlgren

1. g3 e5 2. Lg2 Sf6
3. Sf3 e4 4. Sd4 d5
5. 0—0

Vit spelar en avart av Aljechins spelöppning i förhand och anser sig därför ha tid att rockera. Mera aktivt var 5. d3.

5. — Le7 6. d3 e5
7. Sb3 c×d3 8. c×d3

8. e×d3 leder till mindre komplicerat spel. Jämför Aljechins spelöppning 1. e4 Sf6 2. e5 Sd5 3. d4 d6 4. e4 Sb6 5. e×d6.

8. — Le6 9. Dc2 Dc8
10. e4 d×e4 11. d×e4 Lh3

Fräckt så det förslår! Vit borde nu med 12. Le3 jämte Sc3 fullborda sin utveckling. Han kommer då först till centrumlinjerna och får ett klart övertag i spelet.

12. f4† L×g2 13. D×g2 h5
14. e5†

För ögonblicket utan udd. Det naturliga var 14. Sc3 jämte eventuellt Sd5.

14. — Sg4 15. h3? c4!
16. Sa5 Lc5† 17. Kh1



17. — h4! 18. e6 h×g3
19. D×b7

Det förhållandevis bästa var 19. f5 för att skydda h3 mot den svarta damen attack. T.ex. 19. — Sf2† 20. T×f2 g×f2 21. Sc3 Sc6 22. S×c4 med hotet Se4. Om svart spelar 20. — L×f2, kan vit på samma sätt med 21. Sc3 bjuda motstånd.

19. — D×e6! 20. f5

Eller 20. D×a8? Sf2† 21. Kg2 D×h3†
22. Kf3 g2† o.s.v.

20. — Sf2† 21. Kg2 D×f5
22. Te1† Kf8 23. Le3 D×h3†
24. Kg1 L×e3 25. T×e3 Se4!
26. Db4† Kg8 27. Uppg.

Partiet belönades med ett extra pris.

Anm. av Ernst Åhman i TFS



45-minutersparti, spelat den 27/12 1968
i Gunnar Gustavssons minnesturnering

SPANSKT PARTI

Matti Svenn Göran Svensson
Kamraterna Forshaga

1. e4 e5 2. Sf3 Sc6
3. Lb5 Sf6 4. 0—0 a6
5. La4 b5 6. Lb3 Lc5

Det är inte lika bra som Le7 eller d6.

7. Te1

Bättre är 7. S×e5 S×e5 8. d4 L×d4 9. D×d4 d6 10. c3 o.s.v.

7. — 0—0

Efter 7. — Sg4 8. Te2 har svart ett bra spel.

8. c3	Lb7	9. d4	e×d4
10. c×d4	Lb4	11. Sc3	d6
12. Ig5	Te8	13. Lc2	h6
14. Lh4	g5		

Ett djärvt drag som försvagar kungsställningen. Men å andra sidan blir svart av med bindningen av springaren på f6.

15. Lg3

Kanske offret på g5 skulle gå bra.

15. — Se7

Svart vill föra över springaren till kungsflygel.

16. a3	L×c3	17. b×c3	d5
18. e5	Se4	19. Dd3	Sf5
20. Sd2	Sf×g3	21. h×g3	Te6

Det hotade 22. f3 S×d2 23. Dh7† Kf8 24. D×h6† Ke7 (24. — Kg8? 25. Lh7† Kh8 26. Lg6† Kg8 27. Dh7† jämte D×f7 matt) 25. D×g5† jämte D×d2 och vit är två bönder över.

22. Tad1 S×d2 23. T×d2 Kg7?

Ett dåligt drag, när tiden blev knapp. Nu forcerar vit det hela utan svårigheter. Men det är svårt att hitta något riktigt bra för svart.

24. Dh7†	Kf8	25. Lf5	Tb6
26. e6	f×e6		

På 26. — Df6 följer 27. e7† Ke8 28. Dg8 matt.

27. L×c6	Df6	28. Dg8†	Ke7
29. Lc8†	Kd6	30. Te6†	D×e6
31. D×e6 matt			

Anm. av Matti Svonn

SM 1969, mästarlassen

SICILIANSKT

Sven-Göran Malmgren Sten Säfholm

1. e4	c5	2. Sf3	e6
3. d4	c×d4	4. S×d4	a6
5. Sc3	De7	6. g3	

En bekväm fortsättning mot Paulsen-systemet, som ger vit en liten fördel.

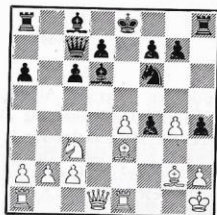
6. —	Sc6	7. Lg2	Sf6
8. S×c6	b×c6	9. 0—0	Le7
10. Te1	e5		

Ett annat sätt att bemöta hotet 11. e5 är 10. — d6. Det följer emellertid ändå 11. e5! d×e5 12. T×e5 med bättre spel för vit.

11. f4 Ld6?!

Säfholm är expert på att hitta konstiga drag, och här gör han särskilt flitigt bruk av den talangen. Så blev partiet också ytterst originellt!

12. Kh1	h5	13. Le3	h4
14. g4!	e×f4		



15. e5! f×e3

Alternativet var 15. — L×e5 16. L×f4 d6 17. L×e5 d×e5 18. g5 med chansrikt spel för vit (18. — Sg4 19. Df3 eller 18. — Sh5 19. T×e5†!).

16. e×d6	Db6	17. g5	h3!
18. Lf3	Sh7	19. Sa4	Da7
20. g6	f×g6	21. e4!	

Med den goda idén att så länge som möjligt hålla svarts dam utanför spelet.

21. — 0—0 22. c5 Tb8
23. a3!

Förhindrar Tb4.

23. — a5 24. T×e3 La6
25. Dc2 Sg5?!

Ett grovt fel, som snabbt gör slut på partiet. Efter 25. — Tf6 är det fortfarande mycket kvar att spela om. En frestande variant för vit är 26. Tg1 Tbf8 27. Te7 T×f3 28. D×g6 T8f7 (28. — T3f7 29. D×g7†!) 29. Dh6. Men efter 29. — Tg3!! kan vit ge upp. Så vit får nöja sig med 27. Le2, varefter svarts besvärande h-bonde faller. Sedan är väl vits ställning ändå klart fördelaktig.

26. D×g6! T×f3 27. Te7 Se6
28. Tg1 Uppg.

Anm. av Sven-Göran Malmgren

Klass I

SICILIANSKT

Nils Ericsson Arne Qvist
SK Kamraterna Hälsingborgs SK

1. e4	c5	2. Sf3	d6
3. d4	c×d4	4. S×d4	Sf6
5. Sc3	g6	6. Le2	Lg7
7. Le3	Sc6	8. 0—0	0—0
9. Dd2			

Teoriböckerna rekommenderar 9. Sb3, vilket är det enda som förhindrar 9. — d5.

9. — S×d4

Bättre är 9. — d5 10. e×d5 S×d5 11. S×d5 S×d4 12. c4 e5! men också 9. — Sg4 10. Lg4 L×g4 11. f4 S×d4 12. Ld4 e5.

10. L×d4	Le6	11. f4	De8
12. Lf3	Le4	13. Te1	e6
14. b3	La6	15. e5	d×e5
16. f×e5	Sd7	17. De3	De7
18. Tac1!			

Avser att genomföra c2—c4.

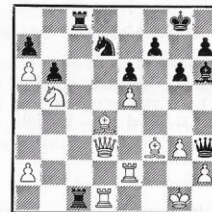
18. —	Tac8	19. Sa4	b6
20. e4	Se5	21. Sc3	De7?

Svart förbiser att han nu förlorar pjäs. Det enda möjliga tycks vara 21. — Db8 för att skaffa en reträtt för löparen.

22. b4 Sd7 23. b5 T×c4

Trots pjäsförlusten för svart blir partiets fortsättning intressant, eftersom svart nu får motspel i centrum och på kungsflygel.

24. b×a6	Dh4	25. Tcd1	Tfc8
26. g3	Dh3	27. Sb5	Tc2
28. Te2	Lh6	29. Dd3	Tc1



30. S×a7!

Vit gör ingenting för att försvara sig mot hotet 30. — T×d1† 31. D×d1 Tc1. Ett logiskt och vackert damoffer!

30. —	T×d1†	31. D×d1	Tc1
32. D×c1	L×c1	33. Sc6	

Den vita a-bonden kan inte hejdas, och därmed är utgången given.

33. — Df5? 34. Kg2.

I tidsnöd förbisåg Nils Ericsson, att han här kunde vinna damen med 34. Se7†, men hans ställning är så stark att felet inte spelar någon roll.

34. —	Dd3	35. a7	Da3
36. a8D†	Kg7		

Eller 36. — D×a8 37. Se7† Kf8 38. L×a8 K×e7 och vit är ett helt torn över.

37. Dd8 Uppg.

Anm. av B. G e d d a

Från klubbmästerskapet 1969

SICILIANSKT

Ragnar Gustavsson	Ulf Nyberg
1. e4	c5 2. Sf3 Sc6
3. d4	c×d4 4. S×d4 g6
5. c4	Lg7

Gurgenidses variant 5. — Sf6 6. Sc3 S×d4 7. D×d4 d6 är ganska populär. Men det är en annan historia.

6. Sc2

Här är 6. Le3 det vanligaste. Textdraget för till ett svårbehandlat spel för båda parter.

6. — d6

Spelbart är också 6. — b6, följt av La6, som i ett parti mellan Tal och Aronin.

7. Sc3 (!)

Detta drag omnämns inte i Euwes spelöppningsteori. Draget har dock den fördelen att det förhindrar svart att spela 7. — f5 eller 7. — Sh6. På det sistnämnda draget följer nämligen 8. g4! och nu strandar 8. — 0—0 på 9. g5! Da5† 10. Ld2 D×g5 11. Sf5 och vit vinner.

7. —	Sf6	8. Sc3	0—0
9. Le2	b6	10. 0—0	La6
11. Tb1			

På 11. Da4 spelar svart De8 eller Lb7.

11. —	Tc8	12. b3	Sd7
13. Scd5			

Bättre 13. Lb2 varefter vit står något friare.

13. —	e6	14. Sf4	Sf6
15. f3	De7		

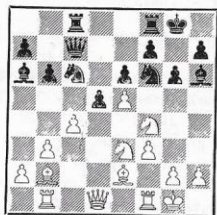
Svart har nu inga problem längre.

16. Lb2	d5!	17. e5
---------	-----	--------

Det bästa. 17. c×d5 D×f4 18. L×a6 D×e3† 19. Kh1 e×d5 är fördelaktigt för svart.

17. —	Lh6!
-------	------

Naturligtvis hade 17. — S×e5 18. c×d5 L×e2 räckt för att få ett bra spel, men jag var tvungen att spela på vinst med hänsyn till turneringstabellen. Därför pasade textdraget bättre.



18. c×d5

Förutom detta hade vit följande drag till sitt förfogande:

Variant A 18. e×f6 L×f4 19. c×d5 L×e3† 20. Kh1 e×d5! (På 20. — L×e2 21. D×e2 vinner vit tillbaka pjäsen med bra spel, liksom efter 20. — Sb4 (Sb8) 21. L×a6 S×a6 22. Dd3 Le5 23. D×a6 e×d5 24. Dd3) 21. L×a6 Tcd8 och svart står bättre tack vare sin fribonde. På 18. — D×f4? följer 19. Sg4! (hot Lc1) Lg5 och nu inte 20. Lc1 p.g.a. 20. — Dd4†! 21. D×d4 S×d4 och svart klarar sig, utan 20. g3 Dd6 21. f4 h5 22. Sc3 Lh6 23. L×h5! med avgörande fördel.

Variant B 18. Sg4 S×g4 19. f×g4 d×c4 och svart står något bättre. Däremot är 18. — L×f4 fördelaktigt för vit: 19. S×f6† Kg7 20. c×d5 L×e2 21. D×e2 L×e5 (21. — S×e5 22. g3 och vit vinner) 22. d×c6 t.ex. 22. — L×f6 23. L×f6† K×f6 24. Db2† med en liten fördel för vit.

Variant C 18. g3! S×e5 19. c×d5 L×e2 20. D×e2 e×d5 21. Se×d5 S×d5 22. S×d5 Dc5† 23. Kh1 D×d5 24. D×e5 D×e5 25. L×e5 med lika chanser.

18. —	L×f4	19. L×a6?
-------	------	-----------

Det relativt bästa var 19. e×f6 med övergång till variant A. Nu får svart materiell fördel.

19. —	L×e3†	20. Kh1	S×d5
-------	-------	---------	------

21. L×c8	T×c8	22. Dc2	Dd8	S×f7†	Kc8	16. L×e6†	Sd7	17. L×d7
23. De4	Dg5	24. g3	Sc7	matt.				
25. f4	Df5	26. D×f5		14. c3	Dd8			

Annars följer Tc2 med snabbt slut.

26. —	S×f5	27. Lc1	Tc2
28. a3			

Påskyndar slutet, men vit var under alla omständigheter förlorad.

28. —	Sc3	29. Ta1	Lf2!
30. g4			

Vit står "pat" med samtliga pjäser (!) och söker därför tröst i ett bonde drag.

30. —	Lg3!	31. h×g3
-------	------	----------

På 31. g×f5 följer matt i två drag.

31. —	S×g3†	32. Kg1	Sc2†
-------	-------	---------	------

Vit gav upp, då han blir pjäs under.

Anm. av Ulf Nyberg



15. S×f7!	K×f7	16. Sd6†
-----------	------	----------

I tidsnöd förbisåg vit den vackra avslutningen 16. Sg5† Ke8 (16. — h×g5? 17. D×e6† Ke8 18. Df7† Kd7 19. Le6 matt) 17. S×e6 och det går inte att parera både S×g7 och Sc7.

16. —	Kf8	17. L×e6
-------	-----	----------

17. D×e6 besvaras med Lg8.

17. —	Lg8	18. L×g8	K×g8
-------	-----	----------	------

Bättre skulle nog 18. — S×g8 vara med hotet De7.

19. De6†	Kh7	20. Sf7	Sf5
----------	-----	---------	-----

Det hotade 21. Sg5† h×g5 22. h×g5† Lh6 23. Df7 matt. Svart började också få ont om tid.

21. S×d8	T×d8
----------	------

Sedan är det bara en tidsfråga innan vit vinner.

Anm. av Matti Svenn

Från Lag-DM 1970

FRANSKT

Ingvar Seger	Josef Brodin
Lundby	Kamraterna

1. e4	e6	2. d4	d5
3. e×d5	D×d5		

Inte 13. — D×b2 för 14. Sf6† Kd8 15.

Teoriböckerna beaktar endast 3. — e×d5.

4. Sf3

Här eller i nästa drag bör väl vit spela Sc3, varvid liknande spel som i Skandinaviskt Parti kan uppstå. Så som vit spelar i partiet, gör han inte några ansatser alls att utnyttja svarts damdrag.

4. —	Sf6	5. Le3	Sc6
6. Sd2	Dd8	7. c3	Ld6
8. Lc4			

Efter detta kan svart relativt ostörd befria sig med e6—e5. Bättre var nog därför 8. Le2 för att sedan ev. med Sc4 försvåra genomförandet av e5.

8. —	h6	9. De2	0—0
10. 0—0	Te8	11. Tfd1	De7
12. Sf1	e5		

Denna framstöt ger nu svart ett initiativ, som varar partiet ut.

13. d×e5	S×e5	14. S×e5	D×e5
15. Dc2	Sg4	16. Ld4	Dh5
17. g3	b5!	18. Le2	Lb7
19. h4?			

Därmed försvagas den vita kungsställningen på ett avgörande sätt. Här kunde lika gärna f3 ha spelats med en gång, eftersom det ändå blir tvunget att spela det i nästa drag.

19. —	Dd5	20. f3	Te6!
21. Lf2	Dc6	22. Te1	Tae8
23. Df5	S×f2!	24. L×b5	Db6
25. L×e8	Sd1†		



Brodin har offrat en kvalitet, men avdragschacken bryter allt motstånd. T.ex.

26. Kg2 Df2† 27. Kh3 L×f3 (med hotet Dg2 matt) 28. D×f7† Kh8 29. h5 Dg2† 30. Kh4 Dh1† eller 28. h5 Lg2† 29. Kg4 Lh3†. Vit kan inte heller rädda sig genom att ge damen: 28. L×f7† Kh8 29. D×f3 D×f3 30. L×e6 Sf2† 31. Kh2 Dh1 matt.

Vit ger därför en pjäs för att få bort den besvärliga springaren på d1.

26. Se3 T×e3 27. Te×d1

Nu kommer emellertid en annan avdragare, som inte är mindre besvärlig!

27. — Te1†† 28. Kh2 Dg1† matt.
29. Kh3 D×g3

Ett parti som är typiskt för Brodins kombinatoriska stil.

Anm. av Bertil Gedda

KORTA LÄRORIKA

Från GM 1933

FRANSKT PARTI

N. N. Harry Alexandersson

1. e4	e6	2. d4	d5
3. Sc3	Lb4	4. Ld3	c5
5. Le3	Sc6	6. Sf3	Sf6
7. e×d5	S×d5	8. Dd2	Da5

Vit gav upp. Han har redan använt 59 minuter och har ingen chans att spela 12 drag på 1 minut utan att komma i avgörande nackdel. 20 drag per timme var rana tortyren för "tänkare"!

Anm. av H. Alexandersson

Match Kamraterna—Majorna 1958

SLAVISKT PARTI

Erland Elofsson Tage Karlsson

1. d4	d5	2. Sf3	Sf6
3. c4	c6	4. Sc3	Lf5?
5. c×d5	c×d5	6. Db3	b6
7. Lf4!	e6	8. Sb5	Sa6
9. Da4	Uppg.		

Hj. JOHANSSONS

BÅTVARV

LÄNGEDRAG

Utför alla vid småbåtsvarv
förekommande arbeten

Tel. 29 19 25

Tånguddens båtuppläggningsplats

Tel. 29 23 69

SCHACKFÖRENINGAR

vid behov av
program,
jubileumstryck,
schacklitteratur,
resultatlistor
och övriga trycksaker
vänd Eder med förtroende
till



VÄSTERGÖTLANDS TRYCKERI

Östra Kungshusg. 13, 532 00 Skara, Tel. 0511/13400